

О. Ф. Якушко



МОЯ СУДЬБА – ГЕОГРАФИЧЕСКИЙ ФАКУЛЬТЕТ БГУ

**МИНСК
БГУ
2009**

УДК 378.4(476).096:91
ББК 26.8р311(4Бел)
Я49

Рекомендовано
Ученым советом географического факультета БГУ
10 сентября 2009 г., протокол № 1

Использованы фото из личного архива О. Ф. Якушко
и архива географического факультета БГУ

Якушко, О. Ф.
Я49 Моя судьба — географический факультет БГУ / О. Ф. Якушко. — Минск : БГУ, 2009. — 64 с. : ил.
ISBN 978-985-518-235-2.

Воспоминания О. Ф. Якушко посвящены 75-летию юбилею географического факультета Белорусского государственного университета, с которым неразрывно связан жизненный и творческий путь автора.

УДК 378.4(476).096:91
ББК 26.8р311(4Бел)

ISBN 978-985-518-235-2

© Якушко О. Ф., 2009
© БГУ, 2009

Уважаемые друзья!

Вы держите в руках книгу доктора географических наук, заслуженного деятеля науки БССР, лауреата Государственной премии БССР, основателя белорусской школы лимнологов, профессора Ольги Филипповны Якушко, чья жизнь неразрывно связана с Белорусским государственным университетом и географическим факультетом.

Ольга Филипповна принимает активное участие в общественной жизни факультета. Каждый новый учебный год читает вступительную лекцию на первом курсе географического факультета, выступает на открытии выставки «Каменная сказка», проводимой ежегодно Музеем землеведения географического факультета. О. Ф. Якушко — почетный председатель оргкомитета международной научной конференции «Теоретические и прикладные аспекты современной лимнологии», организуемой кафедрой землеведения, которой она руководила с 1973 до 1981 года.

Новое для Беларуси научное направление — озероведение, получившее развитие в БГУ под руководством профессора О. Ф. Якушко, дало импульс для формирования других разделов в гидрологии водоемов замедленного водообмена — гидрологии водохранилищ, прудов, карьерных водоемов, старичных озер. Основой для их дальнейшего успешного развития послужили комплексные лимнологические исследования озер, организованные О. Ф. Якушко.

Зарождение географического направления изучения озер было невозможно без энтузиазма О. Ф. Якушко, без увлеченности наукой, стремления к познанию неизведанного ее первых студентов и соратников, коллег, которые были всегда вместе в полевых и лабораторных условиях, в суровые зимы и жаркие летние дни. Об этом с любовью и благодарностью вспоминает Ольга Филипповна в своей книге.

О. Ф. Якушко — практически ровесник БГУ и географического факультета. История ее жизни — это история географического факультета, наполненная разными событиями, трагическими и радостными моментами, встречами с интересными людьми, уче-

ными... Поэтому воспоминания О. Ф. Якушко очень важны для воспитания молодого поколения, географического образования в республике.

Окончив географический факультет в 1945 году, а в 1948 — аспирантуру, Ольга Филипповна одной из первых среди выпускников факультета получила ученую степень и активно включилась в создание учебной литературы для средней школы. Учебное пособие «География Беларуси», написанное в соавторстве с коллегами, выдержало 9 изданий и послужило основой для создания самостоятельного предмета в географической образовательной среде. Курс «География Беларуси» изучается в 10 классе в объеме двух часов в неделю, а в высшей школе на протяжении последних тридцати лет читается самостоятельно как «Физическая география Беларуси» и «Социально-экономическая география». Это только отдельные, наиболее значительные фрагменты в научной и педагогической деятельности заслуженного ученого.

О. Ф. Якушко — известный популяризатор географических знаний. В своих работах она впервые использовала такие образные выражения, как «Белорусская Швейцария», «Беларусь — край озер», «Озерный ландшафт», «Голубые глаза Беларуси» и т. д., получившие широкое распространение среди ученых, студентов и простых жителей Республики Беларусь, гостей республики. Каждое озеро на Беларуси, по словам О. Ф. Якушко, — неповторимая «жемчужина», которую необходимо сберечь, сохранить для будущих поколений. Под руководством профессора О. Ф. Якушко на территории Беларуси были научно обоснованы и созданы десятки охраняемых территорий, ядром которых стали озера или целые озерные группы.

Книга написана в канун 75-летия географического факультета БГУ, и ее можно считать подарком автора географической общест-венности.

Издание иллюстрировано интересными и редкими фотографиями, насыщено фактами из жизни автора и истории факультета, личными впечатлениями, что безусловно заинтересует многих читателей.

П. С. Лопух,
заведующий кафедрой общего земледения
географического факультета БГУ, председатель
Белорусского географического общества

СТУДЕНЧЕСКИЕ ПОИСКИ И ДОСТИЖЕНИЯ

Родилась я в Минске в далеком 1921 году. Отец, инженер-строитель, участвовал в возведении основных крупных строительных объектов первой пятилетки: Кричевского цементного завода, Оршанского льнокомбината, а также строительстве Дома правительства. Работал главным инженером первых корпусов Белорусского государственного университета, в том числе географического факультета. Мама была очень образованным человеком, и ее приглашали работать в библиотеки города.

Окончив 5-ю школу (к сожалению, здание сгорело во время войны), в 1938 г. я поступила на геолого-почвенно-географический факультет Белорусского государственного университета, и вся моя дальнейшая судьба связана именно с ним. Отец хотел, чтобы дочь пошла по его стопам, т. е. стала строителем или архитектором, но я обожала природу и все, что с ней связано — вот и отнесла без сомнения свои документы об окончании школы в БГУ на геолого-почвенно-географический факультет. Главным корпусом университета в то время был наш нынешний географический корпус. В приемной комиссии меня долго уговаривали поступать на исторический факультет (он считался престижным), однако мое решение было твердым. В памяти осталась встреча и краткий разговор с ректором Савицким Парфеном Петровичем и то приятное впечатление, которое произвел великолепный внешний облик ректора и его непосредственная манера общения с абитуриентами. Вступительные экзамены тогда были одинаковыми во всех вузах и на все факультеты страны.

В отличие от нового химического корпуса с его узкими темными коридорами, географический не нуждался в искусственном освещении в дневное время. Тогда вдоль корпуса от крыльца к вокзалу шел длинный коридор, в конце которого располагалась большая лекционная аудитория, а рядом кабинет минералогии и кристаллографии, который положил начало Музею землеведения. Первую лекцию по землеведению читал В. А. Дементьев.

Из других преподавателей I—II курсов хорошо помню И. Е. Ковалева, который учил нас исторической геологии. Знаю, что во время войны



Ольга Филипповна Якушко — физикогеограф, основатель белорусской школы лимнологии, заслуженный деятель науки БССР, лауреат Государственной премии БССР, доктор географических наук, профессор



Группа студентов II курса на берегу Свислочи в парке имени М. Горького (вторая справа — О. Ф. Якушко). 1939 г.

он оставался в Минске и сделал все, чтобы сохранить материалы по геологии Беларуси. Позже этот известный геолог пережил ссылку, а потом вернулся и долго работал в Минском педагогическом институте.

Экономическую географию читал профессор Московского института стали и сплавов Михаил Николаевич Смирнов. Он преподавал экономическую географию до самой войны и в эвакуации на станции Сходня. На III курсе климатологию читал молодой преподаватель, а впоследствии известный ученый А. Х. Шкляр. Помню занятия по математике, которые вела доцент Нахимовская. Ученый-географ из Латвии А. И. Яунпутнинь читал прекрасные лекции по физической географии материков.



С однокурсниками. 1940 г.



Закончен III курс. Едем на практику на Кавказ. Май 1941 г.

Хорошие воспоминания оставила полевая практика по геоморфологии. Преподаватель П. М. Зубрицкий проводил практику в долине р. Сож в районе г. Кричева. Объект для исследования выбрали очень удачно. В долине были прекрасно выражены две надпойменные террасы (левобережье). На правом склоне обнажались мощные отложения коренного мела, в котором можно было найти (если повезет) фауну мелового периода. Разместились мы в школе, спали на полу, но чувствовали себя настоящими географами.

Прошло много лет, но я хорошо помню своих товарищей по курсу. Кто-то из них погиб на фронте, но многие закончили университет и работали учителями, геологами и специалистами в различных отраслях



Начало июня. Мы уже на Кавказе. 1941 г.



Строительство авиазаводов. Ст. Безымянка-Куйбышев.
На снимке О. Ф. Якушко (в центре) с подругами по работе.
Великая Отечественная война. Лето 1942 г.

промышленности и сельского хозяйства. Наш курс (60 человек) был очень разнообразен. Окончивших 10 классов составляло процентов 30. Многие пришли в университет из училищ и рабфаков. Жили в общежитиях, которые в то время были очень плохо оборудованы, в основном на стипендию, но она выдавалась только при высокой успеваемости. Студенты обычно имели очень скромную (если не сказать бедную) одежду. Но это никого не смущало, однокурсник оценивался не по одежде, а по стремлению к знаниям. Я никому не говорила, что у меня есть 3 шерстяных платья и несколько пар обуви, очень боялась этим как-то обидеть своих подруг. В те годы не было понятий «бедный» и «богатый», все жили одинаково скромно и очень дружно.

1 июня 1941 г. после сдачи экзаменов III курса наша группа отправлялась на учебную практику на Кавказ. Мы сфотографировались во дворе университета, настроение было великолепным, все находилось в предвкушении замечательного путешествия, что, надо сказать, оправдалось. Каждый день на практике был наполнен новыми впечатлениями и маленькими открытиями. 21 июня группа уезжала домой, а я решила остаться на некоторое время в Сочи. Провожать друзей было грустно. Их застала война уже назавтра в Москве, а я еще долго пыталась добраться до Минска, но безуспешно. Началась новая страшная военная эпоха в жизни. В начале войны в Москву стекался огромный поток беженцев, который надо было как-то рассредоточить.

В итоге я оказалась за Уралом в городе Кургане. Теперь это крупный индустриальный областной центр. Тогдашний Курган был деревянным небольшим городом, даже без асфальтированных улиц и тротуаров. Единственное значительное предприятие в то время — мясокомбинат, изготавливавший мясные консервы для фронта. Для таких, как я, там была возможность почти бесплатно обедать. Однако с моим умением работать вручную в кишечном цеху сложно было выбиться в стахановцы. К счастью, через родственников в Москве я нашла отца, который успел

уйти из горящего Минска и был мобилизован на большую военную стройку в районе Куйбышева, во время войны ставшего второй столицей Советского Союза. Отец вызвал меня, и я стала жить и работать в городке строителей на станции Безымянка, которая скоро превратилась в огромный центр восстановления крупнейших авиационных заводов, вывезенных из Москвы. Мы жили в срочно построенных рубленых домах. Приближалась осень. Из-за отсутствия теплой одежды (а уже в начале ноября температура воздуха опускалась до -30°C) я не могла работать на улице, и меня взяли на работу в домоуправление. Зима 1941/42 г. была особенно суровой: ночные температуры опускались до -40°C . Было тяжело и голодно, но спасал пароль «Минск», который привлекал более обеспеченных москвичей, и уже скоро у меня были подушка, одеяло, ватник и даже валенки. Я стала работать на моторостроительном заводе № 24. Боевые самолеты на наших заводах начали выпускать еще до сооружения кровли над корпусами. Подчиняясь общему патриотическому порыву, я неоднократно подавала просьбу об отправке на фронт, но получала ответ: «А кто будет работать в тылу?», и отказывали.

В центре нашего городка возвышался столб с радио («тарелкой»). Радио было единственным источником информации о положении на фронтах. Ранним утром, несмотря на холод и далеко не сытный завтрак, у «тарелки» собиралась толпа, и мы с замиранием сердца ждали, когда услышим бодрый голос Левитана: «Говорит Москва!» И думали: «Москва выстояла, а немцам очень холодно». Скопление авиазаводов и подсобных предприятий, высокая плотность населения создавали опасность бомбежки. Мы постоянно дежурили по ночам на крышах, хотя над Безымянкой создали искусственное «накрытие», и бомбежек не было.

На заводе я уже получила рабочую карточку (800 грамм хлеба) и еще всякие добавки. К осени 1943 г. начали поступать продовольственные посылки из Америки. Но все равно единственной моей мечтой было возвращение домой, хотя впереди был еще Сталинград, Курская дуга, одним словом — война.

В ноябре 1943 г. наконец свершилось «чудо». Обычно газеты мы получали редко, и они чаще всего использовались на курево. Случайно один из курильщиков обнаружил в газете небольшое объявление о восстановлении под Москвой на станции Сходня Белорусского государственного университета. Моей радости не было предела. Меня отпустили на учебу, хотя это было совсем не просто. В Москве я устроилась у дальних родственников и каждый день ездила на пригородном поезде (электричек тогда не было) в дальний поселок Сходня. Университет занимал не-



О. Ф. Якушко. 1942 г.

большой деревянный домик 4-классной школы. Нас на IV курс приехало 8 человек. Все физико-географические курсы читал мой дорогой учитель Василий Алексеевич Дементьев, который приехал с большой семьей. Экономико-географические курсы вел замечательный ученый Михаил Николаевич Смирнов, а военному делу обучал Иван Павлович Мележ — тогда студент филологического факультета. БГУ постоянно помогал Московский государственный университет, какие-то добрые организации «подбрасывали» кое-что из одежды, а однажды подарили большой мешок ржаной муки (без карточек!). Тогда на обед нам досталось по целой миске замечательной ржаной затирки. Вечерами я возвращалась домой в темноте. Москва жила трудно, было полное затемнение, но чем дальше, тем чаще мне освещали дорогу салюты в честь освобождения городов и населенных пунктов. Каждый день приближал возвращение на родину. Наконец — салют и освобождение Борисова. Мы боялись надеяться на быстрое освобождение Минска и старались даже не разговаривать об этом друг с другом. И свершилось! В тот вечер нас пригласили в театр. После первого действия мы уже ничего не слушали, а когда на сцену в антракте как-то торжественно вышел человек, стало понятно, что наша мечта сбылась. Зал оглушили аплодисменты, а наши слезы радости никого не удивляли, даже когда я ехала в метро домой. 3 июля 1944 г. Минск освобожден Советской армией от немецких оккупантов.

В ОСВОБОЖДЕННОМ МИНСКЕ

Очень скоро нас отправили на восстановление родного университета. Помню, как я вышла из вагона на Привокзальную площадь и ахнула: моего родного города не было. Впереди было пусто до самого парка Горького, который сохранил свою зелень. В этот миг мне показалось, что восстановить Минск невозможно, проще построить новый город. Сохранились лишь некоторые деревянные окраины. В центре возвышались разрушенные стены домов, обгоревшие балки и огромное количество железных кроватей, которые позже использовались в качестве оград для огородов. К счастью, наш главный корпус и соседний химический выстояли, правда, лишённые окон и дверей. На втором этаже сохранились даже трехэтажные кровати из железных труб. По-видимому, здесь был немецкий госпиталь. Лето мы работали, восстанавливали корпуса университета. Осень и зима были очень тяжелыми. Занятия проходили в здании какого-то техникума без света и отопления. Вся администрация университета помещалась в самом старом красном кирпичном корпусе, который чудом сохранился. В первые послевоенные годы восстановление Минска шло очень медленно, так как необходимо было расчищать каменные завалы, чаще всего вручную. В этой тяжелой работе принимали активное участие пленные солдаты, главным образом австрийцы. Жители города старались их подкармливать из своих небольших пайков. В городе свободные участки до 1948 г. занимали посадки картофеля и даже ржи. Я помню такой ржаной участок на месте школы милиции на углу нынешних проспектов Независимости и Победителей. Засеянные участки ограничивались «скелетами» железных кроватей, а район телевизионной башни был долго занят жилыми землянками и летом и зимой. Но наши корпуса восстановили быстро, и уже в 1948 г. там проводили занятия.



Так выглядели корпуса БГУ в 1944—1945 гг.



Весна в освобожденном Минске. 1944 г.

У здания техникума, где проходили занятия (по ул. Немиге).

В первом ряду в центре (слева направо): М. Н. Смирнов, В. А. Дементьев.
Во втором ряду: доцент Ф. Н. Доминиковский и О. Ф. Якушко с однокурсниками



Наша группа после защиты диплома в июле 1945 г.



Надежда Иосифовна Лисовец

Приехавшим преподавателям по возможности предоставляли жилье, но далеко не комфортабельное. В Газетном переулке жил со своей большой семьей В. А. Дементьев. Во дворе долго сохранялся длинный немецкий деревянный барак на месте теперешних корпусов канцелярии и бухгалтерии. Там жил с семьей А. Х. Шкляр, уже тогда кандидат наук. Из партизан вернулись В. Я. Крищанович с женой. Приехали профессор М. Н. Смирнов, который перешел на работу в БГУ, Н. Т. Романовский и др. Мои довоенные сокурсники пережили очень тяжелые времена, а многие погибли от рук оккупантов.

Считаю необходимым рассказать о судьбе двух моих близких друзей. Лисовец Надежда Иосифовна занимала особое положение в нашей группе. Она была старше нас на 3—4 года и имела семью: мужа и маленького сына. Особый характер, серьезное отношение к учебе и жизни заставляли нас признавать ее авторитет, прислушиваться к ее советам. Мы ее очень любили и вместе переживали неожиданную смерть мужа. Расстались мы со всей группой, как я уже упоминала, в Сочи после практики на Кавказе в канун войны. Оказавшись в Москве в первый день войны, Надя сумела добраться домой в Минск, когда он уже был занят оккупантами. Очень скоро она связалась с партизанами, была арестована и выслана в Германию, оставив сынишку сестре. Оккупанты не представляли себе, с кем имеют дело. Надя с группой товарищей сумела сбежать из товарного поезда уже на границе с Францией, где солдаты французского сопротивления вели партизанскую войну. Всю войну Надежда Лисовец воевала в отряде МАКИ и вернулась домой лейтенантом. К счастью, нашла своего сына Валика живым и здоровым. Но на геофак она уже не вернулась, надо было работать по старой технической специальности. Нет уже Нади Лисовец, но ее яркая личность навсегда осталась в памяти.

Второй краткий рассказ хочу посвятить тоже моей довоенной подруге и сокурснице Белякович Нине Андреевне. Она, как и я, в 1938 г. поступила на геофак, приехав из Копыльского района. Война застала ее после практики в Москве. В Минск уже невозможно было попасть, и она случайно уехала к подруге в Армению. В декабре 1942 г. добровольно вступила в ряды Советской армии и была направлена в зенитно-артиллерийский полк



Нина Андреевна Белякович



Преподаватели географического факультета. 1948 г.

противовоздушной обороны. В действующей армии находилась до 25 октября 1945 г. и демобилизовалась уже на Дальнем Востоке. Нина Андреевна награждена орденом Отечественной войны второй степени, многочисленными медалями, в том числе «За мужество». В нашей студенческой группе Нина была самой красивой, прекрасно училась и закончила географический факультет в 1948 г. После войны она со своим мужем жила в Украине в городе Ромны Сумской области. Работая в школе, она стала известным учителем географии и знаменитостью не только в Роменской школе № 2, но и во всей области. Из 30 лет непрерывного педагогического стажа 27 лет она проработала заместителем директора школы по учебно-воспитательной работе. Нина Андреевна за эти годы награждена медалями: «Ветеран труда», «За Доблестный труд», «Захістнику Вітчизни», ей присвоено звание Отличника народного образования.

ДИПЛОМИРОВАННЫЙ ГЕОГРАФ: СТАНОВЛЕНИЕ

В июне 1945 г. наша маленькая группа «сходненцов» сдавала государственные экзамены и мы получили дипломы об окончании географического факультета. Имея диплом с отличием, я получила предложение поступать в аспирантуру — вот и началась моя жизнь в науке. В те годы на факультете работали 3 кафедры: физической географии, экономической географии, почвоведения и геологии, а на первый курс принимали 20—40 человек. Деканом длительное время работал Николай Тарасович Романовский (1947—1956 и 1962—1983 гг.). Моим научным руководителем по диссертации, к счастью, был утвержден В. А. Дементьев. Мне хотелось стать геоморфологом, как и руководитель. Утвердили тему диссертации: «Геоморфология южной части Минской возвышенности». Объект исследований был сравнительно близко от дома, а меня уже ждала дома маленькая дочка. Сразу хочу сказать, что с диссертацией я справилась во многом благодаря руководителю. У меня не было опыта полевых исследований, не было карт и геологических материалов. Василий Алексеевич Дементьев провел со мной несколько полевых маршрутов, главным образом пешком, он мог пройти в день до 15 км. Правда, в течение лета 1947 г. основные полевые исследования я выполняла сама. Представьте себе, каково было работать на незнакомой территории, где валялись остатки пушек, брошенные танки, а деревни встречались редко. Проходя по дорогам и через леса, я больше всего боялась брошенных немцами одичавших собак, которые загрызли много людей. Вечером надо было думать о ночлеге. Если в колхозе или деревне был староста, я обращалась к нему, если нет — сама просилась в лучшую хату и меня всегда принимали ночевать и даже кормили: молодая картошка и морковка уже были, а иногда и молоко. Хлеб всегда был у меня с собой, в деревнях его не было. В один из таких переходов в окрестностях Логойска я познакомилась с известным писателем Борисом Микуличем, который вернулся из многолетней сибирской ссылки.

В марте 1949 г. я успешно защитила кандидатскую диссертацию и скоро стала доцентом кафедры физической географии. Наш факультет успешно расширялся, и уже с 1949 г. была возобновлена дальняя практика на Кавказе. Руководителем практики должен был стать доцент кафедры геологии и почвоведения Ф. Н. Доминиковский, а помощником назначили меня. Но буквально накануне отъезда Доминиковский скоропостижно скончался. Я осталась руководителем. Это было неожиданно и очень страшно, тем более что я за период аспирантуры не успела познакомиться со студентами, ехавшими на Кавказ. Нас было около 20 человек, из них 5 мужчин почти одного со мной возраста. На них и была вся надежда. Деньги на все расходы пришлось возить целиком в

портфеле, так как тогда нельзя было переводить их через сберкассу. Волновал и вопрос продуктовых карточек, ведь никто не знал, что нас ждет в незнакомых краях. Теперешний молодой человек — студент обладает огромной информацией. Он видит весь мир по телевидению и уже нередко успел объехать далекие страны. Мы же в то время были совершенно не информированными, все было новым, все вызывало восторг и интерес: море, пальмы, горы, люди. За всю поездку мне не пришлось беспокоиться за дисциплину, у нас было взаимное уважение и общий интерес. Довелось пешком пройти по Военно-Грузинской дороге через Дарьяльское ущелье. В городе Казбеки познакомились с директором краеведческого музея, который принял нас как родных и накормил, а потом устроил ночевать в пустом сарае для овец. На всякий случай посоветовал мужчинам спать у плотно закрытых дверей. Но все обошлось. В Тбилиси я пошла к проректору университета с просьбой помочь с ночевкой и питанием в столовой. Он по-доброму, критически посмотрел мой документ кандидата наук и все сделал. А в столовой грузины-студенты галантно пускали наших девочек без очереди. Итогом практики стало не только выполнение всей программы, но и знакомство с прекрасными добрыми людьми. Все вернулись здоровыми и полными впечатлений. В следующем году поездка на Кавказ была для меня намного легче, так как я хорошо знала студентов, с которыми сдружилась на многие годы. Помню, как Володя Стецко, будущий доцент кафедры почвоведения, носил мой портфель с деньгами и отвечал таким образом за наши финансовые дела.

После защиты диссертации мне был поручен курс общего землеведения, который раньше вел В. А. Дементьев. Я преподавала общее землеведение лет сорок и считаю, что этот курс является фундаментом всего



Деловая встреча с представителем Софийского университета.
Слева направо: Р. А. Жмойдяк, В. А. Жучкевич, Иван Кънчев —
географ НРБ и специалист по методике преподавания географии,
В. Г. Завриев, Г. Я. Рылюк. Начало 1960-х гг.

географического образования. К счастью, в 1955 г. в Москве вышел первый учебник: «Основы общего землеведения». Его автор — академик АН СССР, президент Всесоюзного географического общества Станислав Викентьевич Калесник. Он создал Институт озероведения, с коллективом которого мы до сих пор сотрудничаем и дружим. Книга С. В. Калесника имела для географов всего Советского Союза огромное значение, а для меня особенное. Он приезжал в Минск, посещал удивительные природные объекты Беларуси, знакомился с особенностями озера Нарочь. Кроме общего землеведения, с начала 1950-х гг. мне было поручено преподавание геоморфологии на II курсе, которую я читала тоже несколько десятков лет. Это было нелегко, так как учебников не хватало. Студенты учились главным образом по книге И. С. Щукина «Общая геоморфология» (М., 1960, 1964). Только в 1986 г. вышел мой учебник «Основы геоморфологии».

Для изучения геоморфологии необходима полевая практика, которую тоже поручили мне. Тогда еще не было нашей замечательной Воложинской станции. Я решила на свой страх и риск провести практику в Логойском районе, который хорошо узнала во время сбора материалов для диссертации и успела полюбить эту «Белорусскую Швейцарию».

Летом 1959 г. на большом грузовике всем курсом приехали в Логойск. Остановились в центре возле школы, и я очень быстро получила разрешение директора расположиться в пустых классах на несколько дней.

Обычно с раннего утра мы уходили в поход. Студенты восторгались неожиданным великолепием высоких, покрытых лесом моренных гряд и холмов, разделенных глубокими впадинами и долиной реки Гайны. Решили найти самую высокую вершину и назвать ее именем В. А. Деметьева.



После защиты докторской диссертации в 1970 г.
(справа оппонент М. И. Нейштадт, слева — В. Г. Завриев)



Совещание заведующих кафедр и профессоров факультета.
Слева направо: Н. Т. Романовский, И. И. Трухан, В. А. Жучкевич,
В. Г. Завриев, А. Г. Медведев, Д. М. Корулин, А. Х. Шкляр,
О. Ф. Якушко, В. Я. Крищанович. 1970 г.

Вечером возвращались совершенно «без ног», но полные впечатлений. Устраивались на ночь, как обычно для географов, на полу, но долго еще обсуждали и даже записывали в дневники выводы. А «под занавес» и под общий хохот я читала вслух отрывки из К. Джерома «Трое в одной лодке, не считая собаки». Выпускники того времени до сих пор вспоминают логойскую практику.

Надо сказать, что 1950—1960-е гг. на факультете были очень активными: открыто геологическое отделение, защищены докторские диссертации известными учеными Андреем Григорьевичем Медведевым и Абрамом Хаймовичем Шкляром; создано Географическое общество БССР (1954), первым председателем которого был академик Иван Степанович Лупинович. В Пхеньянском университете (КНДР) в 1955—1956 гг. работал В. А. Дементьев; издан первый «Атлас БССР» (1958); ректором университета стал геолог, академик АН БССР Константин Игнатьевич Лукашов.

Многие сотрудники факультета были награждены почетными грамотами Верховного Совета БССР, в том числе и я в 1968 и 1971 гг. Издана первая монография «Природа Беларуси» (на белорусском языке) тремя авторами: В. А. Дементьевым, А. Х. Шкляром, О. Ф. Якушко (1959). В те годы это было большим событием, так как монография была единственным расширенным пособием по природе республики до 1965 г., когда вышло коллективное пособие по физической и экономической географии БССР. В эти же годы подготовлен и издан первый учебник по географии Беларуси для школ республики (авторы В. А. Жучкевич и О. Ф. Якушко). Он был неплохо написан и выдержал 10 изданий (1960—1969 гг.). В это же время мне было поручено подготовить к изданию хрестоматии по физической и экономической географии для школ. В ее подготовке принимали участие многие авторы и каждый сыграл свою положительную роль.

НАЧАЛО НАУЧНОЙ ШКОЛЫ ЛИМНОЛОГИИ В БЕЛАРУСИ

В середине 1950-х гг. в моей жизни и научной деятельности произошел неожиданный скачок. В конце лета 1955 г. студенты из группы, где я была куратором, уговорили поехать любым путем на север республики, в край Белорусского Поозерья. В те годы эта задумка была чистейшим авантюризмом. И все же я решилась. Мой дорогой супруг Анатолий Иосифович, работавший в Белорусском политехническом институте, сумел достать для поездки грузовую машину, которая прошла все дороги войны и отправилась, как говорят, «в божий свет». Нас было семеро девчат и один мужчина. Кое-как добрались, переночевали в поле, а утром в густом непроглядном тумане обнаружили озеро — да еще какое! Авантюра удалась. Это было озеро Долгое, самое глубокое в республике и замечательно красивое. Мы немедленно завязали дружбу с местными хуторянами, одолжили у деда Луки и у Матрены Васильевны лодку и, имея в руках длинную леску с грузом, отправились определять глубины. Нашли сначала 45 м, но потом максимальная глубина оказалась 53,7 м. После этой поездки и восторженных рассказов нас прозвали «долгинцами».

Сейчас на факультете лимнология (озероведение) — одно из основных научных направлений. Но тогда озера Беларуси были буквально «белыми пятнами» на картах, если не считать озера Нарочь, на котором успешно работали гидробиологи. Без преувеличения можно сказать, что я и значительная часть студентов буквально «заболели» озерами. Уже в следующем 1956 г. пять дипломных работ были посвящены озерам. Еще в первое знакомство с озером Долгое от местных жителей мы узнали о существовании в 3—5 км от него озера Гиньково и решили «сбежать» посмотреть на него. Подойдя к озеру, я почувствовала встречу с чудом природы. Летом по утрам можно пройти совсем рядом с озером, отметив лишь непроницаемую пелену густого тумана, и только когда солнце поднимется выше, блеснет озеро в рамке крутых изумрудных берегов, как хрустальный обломок волшебного зеркала. Удивляешься чистоте и прозрачности воды, пестрым камешкам на дне и глубине более 40 м.

Следующий раз изучение озера Долгое продолжилось через 10 лет зимой с озероведами нашей лаборатории и моим супругом Анатолием Иосифовичем. Решили добираться поездом. Проводница вагона подозрительно посматривала на пятерых необычно одетых людей, с невозмутимым видом грузящих в пассажирский вагон тяжелые ящики и какие-то странные приборы.

Глухой ночью мы прибыли на маленькую станцию Зябки, что в километрах трех от озера. Дальше — пешком по тропинкам, которые почти стерлись из памяти. Спотыкаясь на каждом шагу, мы с помощницей несли наиболее «легкий» груз — ящик с бутылками для воды и необходимые химикаты. Позади, тяжело ступая, двигался В. А. Калечиц, бормоча не совсем приличные слова в адрес 35-килограммового грунтоноса, который он тащил на плечах. Ранним утром мы подошли к окраине де-

ревни и с некоторым трепетом постучались в первое же освещенное окно. В деревнях встают рано, и, как обычно, нас пригласили войти, где, к великой радости, тут же узнали по фотографиям, которые мы прислали Матрене Васильевне после первого открытия озера. Оказалось, что мы попали к ее сестре Евдокии Васильевне Пилимон. Трудно представить, до чего нам стало тепло и уютно в этом добром доме. Весь день от темна до темна мы провели на льду и успели выполнить всю запланированную работу, а на станцию возвращались уже не пешком, а на саях с запряженной в них колхозной лошастью.

С тех пор изучением озер Долгое и Гиньково занимается наша лаборатория и другие научные учреждения. Витебское телевидение рассказало о нем в своем великолепном фильме об озерах Беларуси. Внук Евдокии Васильевны окончил наш географический факультет, работал в соседней с озером школе и принимал активное участие в создании здесь озерного заказника.

Несколько слов хочется сказать о дальнейшей судьбе «долгинцев». На IV курсе они очень хотели пройти преддипломную практику на озерах. Но для этого необходимо было иметь крупномасштабные карты, на



«Долгинцы». 1950-е гг.

которые был строгий запрет. Нам повезло. Случайно на Комаровском рынке я заметила женщину, которая продавала селедку и заворачивала ее в топографические немецкие карты восточной части Беларуси, на которых были прекрасно нанесены озера. Я уговорила продавщицу продать мне несколько карт, и «долгинцы» получили возможность целое лето изучать избранные объекты и с блеском защитить дипломные работы. Вся дальнейшая судьба «долгинцев» так или иначе связана с озерами. Наш Сашка (Александр Александрович Хомич) в своей диссертации поднял проблему необходимости изучения донных отложений озер. Позднее он долгие годы руководил лабораторией рационального природопользования Института геохимии и геофизики АН БССР. Кроме того, вырастил умницу дочь Светлану Александровну, которая успешно в 2001 г. защитила докторскую диссертацию на тему: «Геоэкологические аспекты водохозяйственной рекультивации нарушенных земель Беларуси».

Вторая из «долгинцев» — Науменко Людмила Борисовна — после окончания университета уехала работать с мужем Владимиром Яковлевичем в Брестский педагогический институт (теперь университет). Владимир Яковлевич в течение 30 лет был проректором и проявил себя не только отличным администратором, но и выдающимся ученым-географом. Людмила Борисовна свою кандидатскую диссертацию посвятила озерам западной части Полесья. В нелегких полевых исследованиях ей помогал Александр Николаевич Рачевский. Работа Людмилы Борисовны принесла неожиданные и очень интересные результаты. Оказалось, что глубокие (15—20 м) озера Брестщины имеют карстовое происхождение и характерны для озер Полесья Европы: Польского, Украинского, Мещерского.

К числу природных особенностей севера Беларуси относятся крупные низменности: Полоцкая, Луческая и др., образованные на месте глубоких приледниковых озер. Тысячи лет в них накапливались, помимо других, ленточные озерные глины шоколадного цвета. Изучением этих очень важных в строительстве озерных осадков занималась Ирина Григорьевна Лукинская, которая работала в Белорусском политехническом институте (теперь БНТУ). Там она написала и успешно защитила диссертацию на звание кандидата технических наук по теме «Исследование строительных свойств ленточных отложений севера Белоруссии».

Еще одна из «долгинцев» — Ровенко Лаура Григорьевна многие годы очень эффективно занималась проблемами почвоведения в Институте почвоведения и агрохимии. Романтик по натуре, она частенько зимой уезжала на озера с нами. Ночевала в хозяйских комнатах, но поднималась с нами в пять часов утра, чтобы успеть сварить завтрак для всего отряда в русской печке и на керосинке, а потом выходить на лед и помогать в работе.

Невозможно перечислить все трудности, которые в первые годы пришлось нам пережить, ведь предстояла работа и на воде, и на льду круглый год, а мы не имели ни оборудования, ни лодок, ни аналитической лаборатории. И все же интерес к новым исследованиям победил. Мы не жалели себя еще и потому, что многое удавалось доказать впервые, а быть первооткрывателями — это такая радость! Изучение озер проводилось комплексно, большое внимание уделяли не только водной массе озер, но



Валерий Антонович Калечиц –
первый заведующий лабораторией
озероведения

ступив в незамерзшую лунку, брошенную рыбаками, Яша оказался в воде, задержал его тяжелый рюкзак с бутылочками для отбора воды на кислород. Дома все, конечно, хихикали, но быстро переодели его в теплое и напоили горячим чаем.

Когда мы были еще совсем бедными, нашему декану Н. Т. Романовскому кто-то доложил, что «озерники» хорошо проводят лето: загорают, купаются, гуляют и еще жалуются на трудности. Декан решил сам проверить, тем более что его сын очень любил рыбачить. А мы тогда жили все в хате у добрых людей. Еду готовили в русской печке и на керосинке, а спали вповалку в одной комнате на полу. Радужно встретили декана, а Валерий Калечиц, лукаво улыбаясь, сказал, что единственное место, где они могут с сыном расположиться на ночь — это под столом на кухне. Николай Тарасович сам видел, что Валерий прав, и на целый день ушел на рыбалку, а ночью декан спокойно спал под столом. Утром шел надоедливый дождь, было холодно и мы, собираясь на работу, старались потеплее одеться. Николай Тарасович спросил меня, зачем в такую погоду мы уходим работать. Я ответила, что нам важно поведение озер во всякую погоду и вообще-то мы привыкли. Больше никто не говорил декану, что мы купаемся и отдыхаем все лето.

Со временем на наши исследования обратило внимание Министерство мелиорации и водного хозяйства, очень важное для республики в те годы. Решать сложные вопросы мелиорации было невозможно без данных о реках и озерах. К счастью, Министерством руководили очень знающие специалисты. Нам были предоставлены все

и геоморфологии озерных котловин и тому значению, которое они имели для формирования самого озера.

Бывали и всякие неожиданности, веселые события, которые помнятся до сих пор. Вспоминаю, например, как зимой на озере Черствяты я обнаружила, что мои резиновые сапоги текут (в валенках возле лунок работать было невозможно). Количество воды в сапоге все увеличивалось, но я молчала до вечера, так как боялась, что заставят вернуться домой и я пропущу что-то очень важное. В другой раз поздно вечером зимой мы с Я. А. Якубовским возвращались домой, отстав от остальной группы, он не мог ходить быстро. На-



Ирина Александровна Мысливец.
Одна из первых увлеченных
и образованных озероведов

условия: машины, бензин, деньги на оборудование в обмен на результаты наших исследований. Мы честно и старательно выполняли все условия, успевали за один сезон получить данные по 10—12 озерам. Скоро были приобретены палатки, надувные лодки, моторы, первоклассная химическая посуда, а гидрохимические анализы и геохимию мы делали уже в специальной лаборатории. Вначале она была оборудована на месте бывшего туалета в старом химическом корпусе. Работали там в основном мы вдвоем с Ириной Мысливец. Так увлекались, что могли не отходить от штативов целыми днями и радовались, если получали неожиданные, интересные результаты.

Именно в первые годы существования лаборатории озероведения была выбрана для исследования большая группа Ушачских озер. Здесь мы проработали несколько лет, хлебнули море трудностей, но прошли хорошую школу исследователей озер. Жили в деревнях в домах белорусских крестьян, которые никогда не просили за это плату, терпели ту воду и грязь, которые заносились в дом, нередко угощали своей картошкой. В то время во многих деревнях не было света. О дорогах для наших грузовых машин лучше не вспоминать. Пока не построили шоссе Минск — Полоцк, до Ушач добирались целый день. Нам искренне помогали с жильем директора школ, сотрудники райсоветов. Помню, как мы жили зимой у озера Черствяты в «пионерской» комнате в школе, топили печку, но солидный слой льда накопился в углах комнаты. Тогда Олег Кириллович Мельников перебрался с пола на школьный шкаф, куда поднимался, по законам физики, теплый воздух, а мы, находясь в холоде, только завидовали. Ушачские озера нас не подвели. Более 50 больших и малых озер образуют оригинальную фигуру на карте, напоминающую клин летящих на северо-запад журавлей. Котловины озер чаще всего глубоко врезаны в моренные отложения и нередко окружены озовыми грядами, похожими на огромных дра-



Озероведы в экспедиции на Ушачских озерах. Позади всех стоит О. К. Мельников — один из первых студентов-лимнологов. 1960 г.



Эта группа уже готова к переезду на Браславские озера, настроение боевое. 1970-е гг.

конов с горбатой спиной и длинным хвостом. Такое разнообразие выражено в названиях деревень и особых мест: Горы, Горбатица, Бабы горы.

Все озера соединяются небольшими чистыми речками системы Западной Двины. Из них наиболее значительными по площади, но мелководными являются Черствяты площадью более 9 км², Паулье, Полуозерье, Березовское и др. Все они в те времена были очень богаты рыбой, даже такой, как сеговые. Студентки, работавшие с нами, познакомились с молодыми рыбаками, которые не жалели для нас части своего улова. Это было очень кстати. Особенными чертами обладают глубокие озера. Мы особенно полюбили живописное озеро Кривое. Оно небольшое, всего 4 км², но, чтобы обойти его кругом, нужно пройти 21 км. Прозрачность в озере 5—6 м. Строение дна очень сложное: глубокие ямы заполнены черным илом с большим содержанием марганца.

Я уже упоминала, что многие студенты проходили преддипломную практику на озерах по своему желанию. И здесь были свои незабываемые события. Помню, как мы с женским коллективом впервые исследовали и даже составили батиметрическую карту озера Мядель недалеко от Нарочи. На нас напал разъяренный бык (тогда быки паслись вместе с коровами), и мы в ужасе прятались от него в кустах. Потом выпросили у местных рыбаков тяжелый баркас, сидя на дне которого могли видеть только небо, и как девчонки веслами довели этот баркас до нужных мест на берегах. А потом еще 10 км шли до деревни по берегу озера Долже. Зашли в самый новый дом, попросились на ночлег и, как обычно в Беларуси, крестьяне оказали радушный прием неожиданным гостям. Хозяин Виктор Викентьевич и его жена Мария накормили нас не только горячей картошкой, но и медом с собственной пасеки. Только поздно вечером на газетках и рюкзаках мы улеглись до утра, чтобы назавтра продолжить свои приключения. С хозяевами подружились, а их дочь в том же году поступила на заочное отделение нашего географического факультета.

ГЕОТЕХНОЛОГИИ НАУЧНЫХ ОТКРЫТИЙ

Вот, к примеру, как выглядели тогда наши открытия. Из специальной литературы мы давно знали особенности температуры озер зимой и летом, а это очень важно, так как зимние придонные температуры должны быть $4\text{ }^{\circ}\text{C}$, что отвечает наибольшей плотности пресной воды, которая ближе к зиме опускается на дно, создавая таким образом условия для активной жизни водным животным всю зиму. Применяя этот закон, мы очень удивились, что во многих глубоких озерах зимой температура у дна не достигает $+4\text{ }^{\circ}\text{C}$. В Долгом она не поднималась выше $+2,5\text{—}+3\text{ }^{\circ}\text{C}$ даже летом. Таким образом, мы обнаружили в условиях нашего климата «холодные» озера. Позже в таких озерах (Долгое, Волос Южный и др.) нашли древних представителей зоопланктона, которые сохранились здесь с ледникового периода. Очень обрадовались этому открытию гидробиологи университета и Академии наук, которые с тех пор занимаются изучением таких реликтовых животных, как *Limnocalanus macrurus*.



Тяжела работа зимой на льду.
Слева Виктор Вечер — в 1970-е гг. еще студент, а позже увлеченный специалист-геолог; справа Ольга Филипповна



Дружная группа постоянно работала летом на озере Долгое. Слева направо: Марина Лавыш — моя младшая дочь, Я. К. Еловичева — будущий специалист палеогеограф, А. Н. Рачевский — один из первых озероведов

И еще пример, более сложный. Не могу не сказать, что мы первые в Беларуси стали серьезно изучать озерные отложения. Гидробиологи нашего университета очень серьезно занимаются «первичной продукцией» озер, главным образом на примере фитопланктона и его поведения. Донными осадками в те послевоенные годы никто не занимался, хотя именно они являются «конечной продукцией» каждого водоема. В некоторых мелководных озерах мощность озерных илов, сапропелей и других отложений достигает нескольких метров. Но они очень мягкие, их невозможно взять геологическим буром, не нарушив строения. И тогда мои дорогие ученики, первые озероведы, изобрели специальный самодельный бур. Это была победа. С его помощью мы получали всю колонну донных осадков в нетронутом состоянии и имели возможность проследить летопись развития озера и окружающей его территории. К сожалению, мы не могли определить возраст озер. Такие лаборатории уже были в Эстонии и Литве. И мы кооперировались: наш бур и колонка осадков, а их — определение абсолютного возраста озера, который составил 10—12 тыс. лет.

На изучении донных отложений с помощью нашего бура у нас развились методы спорово-пыльцевого и диатомового анализов, которые позволяют представить развитие не только озера, но и климата, растительности, даже деятельности древнего человека за эти 10—12 тыс. лет. Данными методами прекрасно овладели и пользовались наши и академические озероведы, а их обучением, сложной подготовкой занималась Нина Александровна Махнач — известный ученый и замечательный че-

люлек. А наш самодельный бур побывал в Якутии вместе с озероведом А. Н. Рачевским и много там поработал.

Отраслевая научно-исследовательская лаборатория озероведения была включена в состав кафедры общего землеведения в 1973 г., хотя начала свою работу еще на кафедре физической географии зарубежных стран в 1966 г. как «Учебная лаборатория озероведения и спорово-пыльцевого анализа».

Первым заведующим лаборатории был утвержден тогда старший преподаватель Валерий Антонович Калечиц. Он родился в 1939 г., окончил географический факультет, которому так и остался верен всю свою, к сожалению, недолгую жизнь. Когда на III курсе распределяли на производственную практику, Валерий Антонович сразу утвердился на нашей кафедре и попросил направить его на озера. Он обладал необходимым чувством юмора, а еще прекрасно, без всякого напряжения, рисовал «картинки», на которых изображались мы и наша работа (у меня даже некоторые сохранились). Заведующий лабораторией все проблемы брал на себя. Он сумел создать дружный коллектив, способный работать в любых условиях и в любое время года. Как-то незаметно Валерий Антонович стал известной личностью не только на факультете, но и в университете. Он обладал каким-то особым обаянием



В. А. Калечиц



Гидрохимия озер была на высоком уровне многие годы.
Слева направо: Л. В. Марьина, И. А. Мысливец, М. А. Мелешко,
О. Ф. Якушко и одна из способных студенток

и вызывал доверие к себе. Он «был вхож» в ректорат, в министерства, с которыми мы были связаны, в Гидрометеослужбу, где добывал необходимые приборы. Не знаю как, но на каком-то складе он получил новые немецкие шинели, ведь мы были совсем не одеты для зимних исследований. Правда, зимой они нам негодились, так как были сшиты из толстой байки, но мы все равно радовались и злорадничали, когда представляли, каково было в них оккупантам во время войны. В. А. Калечиц не боялся трудной работы, всегда старался помочь уставшему, он не забывал кормить хлебом и сахаром грязных и худых лошадок, которых на зимнее время мы брали в колхозах для перевозки тяжелой поклажи, зато вечером за ужином умел создать веселое настроение, и все тяготы забывались. В «упряжке» с Калечицом работали такие энтузиасты, как О. К. Мельников, И. А. Мысливец, П. И. Бурдыко, Л. В. Марьина. Лаборатория росла и территориально, и количественно (в 1980 г. она уже насчитывала 44 штатных сотрудника). И это еще не все. Нашему Валерию повезло: он нашел себе жену — очень красивую и очень умную, выпускницу нашего факультета Елену Геннадьевну. Она подарила Валерию двух сыновей — Андрея и Сергея. Андрей работает сейчас в лаборатории озерадения.

О Елене Геннадьевне разговор особый. Она окончила наш факультет в 1964 г. Так случилось, что сразу получила предложение специализироваться по археологии. В 1968 г. Елена Калечиц поступает в аспирантуру Института истории АН БССР, защищает кандидатскую диссертацию



Отбор образцов донных отложений озера

цию и всю жизнь не расстается с экспедициями и полевыми исследованиями. Докторскую диссертацию на тему «Экосоциальные системы каменного века» она защитила в 1995 г. и вскоре стала профессором, доктором исторических наук.

Но вернемся к лимнологии. В 1967 г. вышло в свет мое первое учебное пособие «География озер Белоруссии». Потом были и другие, но эта книга мне казалась самой важной. Один за одним защищали кандидатские диссертации мои ученики. Первой в том же 1967 г. стала кандидатом наук по озерам западной части Белорусского Полесья М. В. Лавринович. По Полесью работала и защитилась в 1980 г. Л. Б. Науменко — одна из «долгинцев». Прекрасные работы представили к защите И. А. Мысливец — в 1977 г., И. И. Богдель — в 1984, В. П. Романов — в 1985, С. А. Хомич — в 1986, Б. П. Власов — в 1987 г. По озерной тематике позже были защищены докторские диссертации Я. К. Еловичевой, Г. Н. Хурсевич, П. С. Лопухом, И. И. Кирвелем, Б. П. Власовым. Я помню каждого и благодарю за самоотдачу и мужество, которыми были наполнены дни и годы нашей совместной работы.

На посту заведующего лабораторией озераведения В. А. Калечица сменил Александр Николаевич Рачевский. После его перехода в Министерство природных ресурсов и охраны окружающей среды должность «завлаба» занял воспитанник факультета, кандидат географических наук Виктор Петрович Романов и наконец с 1993 г. эту ношу взял на себя один из первых озераведов с большим научным запасом доктор географических наук Борис Павлович Власов. С ним в лаборатории работали и работают солидные и увлеченные наукой соратники, такие как Г. С. Гигевич, Н. Г. Лебедев, И. А. Рудаковский, А. В. Калечиц, З. К. Карташевич, П. А. Митрахович, В. М. Самойленко, Л. В. Гурьянова, В. А. Мешечко, Т. В. Архипенко и др.



Заведующий лабораторией
Б. П. Власов

НАУЧНЫЕ СВЯЗИ И НАШИ ДРУЗЬЯ

Говоря о кафедре и лаборатории озераведения, невозможно не сказать о тесных связях с Институтом озераведения в Санкт-Петербурге и с Нарочанской гидрологической станцией им. Г. Г. Винберга, которая проводит исследования озера Нарочь с 1946 г. Недавно они издали красиво оформленную небольшую книгу, не забыв упомянуть о роли географов в изучении Нарочи. Станция знаменита такими именами гидробиологов, как академик Л. М. Сушеня, член-корреспондент А. П. Остапеня, доктора биологических наук Т. М. Михеева и Т. В. Жукова, старший научный сотрудник Р. З. Ковалевская.

Наша дружба с Институтом озераведения началась с легкой руки его создателя академика АН СССР Станислава Викентьевича Калесника. Мы вместе проводили научные симпозиумы в Ленинграде и Минске, рецензировали диссертации, выступали в качестве оппонентов, издавали сборники статей по проблемам озер и многое другое. Нам очень дороги такие друзья, как В. Г. Драбкова, Н. Н. Давыдова, М. Я. Прыткова, Д. А. Субетто, Д. В. Севастьянов. В 1967 г., по предложению С. В. Калесника, в Минске проходил II Всесоюзный симпозиум по истории озер (первый был в Ленинграде в 1965 г.). Я, откровенно говоря, считала, что мы еще недостойны брать на себя организацию такого события, но нас поддержал заведующий кафедрой В. Г. Завриев, который и стал председателем оргкомитета. По разосланным приглашениям на симпозиум приехали корифеи лимнологии и геологии антропогена из Москвы, Ленинграда, Петрозаводска, Вильнюса, Таллина. Надо сказать, что и мы на их фоне выглядели совсем неплохо. Виктор Григорьевич через ректорат и партком получил два боль-

ших автобуса (тогда это было совсем не просто), и мы смогли показать гостям наши озера во всей красе. Первую ночевку в Полоцке организовал доцент В. А. Новицкий через своих учеников в гостинице, специально для нас приготовленной. Город произвел на гостей огромное впечатление. Вторая остановка после долгого пути застала нас уже на Нарочи, где никто не ложился отдыхать до самого утра, поскольку слишком много эмоций вызвал этот великолепный природный объект. Поездка имела огромный успех — мы смогли зарекомендовать себя серьезными учеными, сплоченной командой единомышленников.



Научная поездка в ГДР в 1970-е годы

Популярность не замедлила дать свои плоды: мы стали востребованы на научных совещаниях не только в Советском Союзе, но и в Польше, Германии, Болгарии.

С начала 1970-х гг. мы начали работать в тесной дружбе с озероведами Польши, особенно в Познани с Институтом физической географии университета имени Адама Мицкевича. Много лет там работает известный лимнолог профессор Адам Хоински. Разыскиали они меня по печатным работам. Особенно заинтересовала польских озероведов монография «География озер Белоруссии», которую они даже сканировали для своей работы. А. Хоински ежегодно организовывал научные семинары по озерной тематике в различных университетах Польши. Совместно с ним в 2002 г. мы издали книгу под названием «Озера охраняемых природных территорий юго-восточных Балтийских Поозерий».

В 1960—1970-е гг. наш факультет получил возможность по международному договору наладить научные связи с географами других стран. В этом приняли участие не только преподаватели, но и студенты, которые группами обменивались между собой.

Многие годы мы с Галиной Иосифовной Марцинкевич сотрудничали с Софийским университетом, в частности с кафедрой ландшафтоведения. В 1977 г. была издана наша общая монография в соавторстве с членами этой кафедры Петром Петровым и Ангелом Велчевым: «Антропогенизация ландшафтов Белоруссии и Болгарии». Мы встречались ежегодно и хорошо узнали Болгарию, ту, которая всегда помнила и уважала Россию и ее народ, освободивших ее от 500-летнего турецкого ига.

По этому же международному договору я имела возможность побывать в Берлинском университете в целях изучения ледниковых озер. Университет и моя квартира находились буквально «рукой подать» вблизи стены, разделяющей западную и восточную Германию. Условия для запланированных исследований были организованы очень хорошо, и я получила интересный материал по своей теме. Было приятно, что чуть позже моя статья, посвященная различиям и общим чертам ледни-



Самый мощный в Африке водопад «Виктория».
Справа от меня Николай Николаевич Дроздов. 1975 г.



Научное сотрудничество с Польшей продолжается много лет. Слева профессор, директор Института им. А. Мицкевича Адам Хоински; справа Б. П. Власов

Мы быстро приспособились понимать друг друга, так как язык в Словении близок к белорусскому. Мою двухнедельную поездку поделили между собой пять профессоров. Я читала лекции для студентов о Беларуси, путешествовала по всей стране, но самой главной целью было изучение геоморфологии и геологии карста, в частности карстовых пещер. Именно в Словении их было много, в том числе самая большая в Европе пещера Постойна Яма, длиной около 20 км. О том, чтобы увидеть эти необыкновенные создания природы, можно было только мечтать. И вот сбылось. Словения — это настоящее царство известнякового карста, и пещеры очень разнообразны. С помощью профессора И. Гамса я поняла, что пещеры могут быть очень старыми по внешним признакам и молодыми по возрасту. Постойна Яма была очень богата залами, галереями и, особенно, натечными образованиями разной формы и расцветки, сталактитами и сталагмитами. Они создавали какую-то особую успокаивающую обстановку. Подземные воды образовывали небольшие округлые озера. Вдоль длинной оси пещеры была проложена железная дорога, и вся она ярко освещалась электрическими лампочками. Совсем другое впечатление производила Шкоцьянская Яма — недалеко от Постойной и не на много ее меньше, но ее внутренняя геоморфология и геология свидетельствовали о молодости. Эту молодость я особенно почувствовала, когда Гамсу нужно было оставить меня одну на несколько минут. Внутренность пещеры сложена темными коренными породами, которые подвергаются разрушительной деятельности сильной бурной реки с водотоками. Пешеходные тропы кажутся ненадежными, и хочется сесть, закрыть глаза и уши, чтобы не слышать этого грохота и дожидаться возвращения своего провожатого. Вот как пишет М. Шварцбах в своей книге «Великие памятники природы»: «Узкая тропинка в пещере лепится по высокому крутым местам, нависающим скалистым обрывом извилистого каньона. На головокружительной высоте в 70 м над кипящим потоком по узкому мостику можно перейти на другую сторону мрачной бездны. Более фантастическое путешествие по подземному карсту трудно себе представить».

ковых озер Белоруссии и ГДР, была помещена в серьезном научном сборнике университета, правда на немецком языке.

Наиболее интересной поездкой за рубеж для меня была Словения, которая в те годы входила в состав Югославии. Незадолго до меня там побывала Мария Викторовна Лавринович с группой наших студентов. Она меня предупредила о некоторых трудностях в общении с сотрудниками университета по причине различий в политических взглядах. Меня встретили очень доброжелательно. Ответственным за мое пребывание был назначен профессор-карствед с мировым именем Иван Гамс.

НАША КАФЕДРА

Однажды нас с В. Г. Завриевым вызвал ректор университета А. Н. Севченко. Во время беседы ректор сказал, что под «нового молодого доктора наук» (имея в виду меня) он дает кафедру. Мы с Виктором Григорьевичем долго уговаривали ректора, что мне не нужна кафедра, что нам очень хорошо работать вместе. Но А. Н. Севченко настоял, и в 1973 г. была создана кафедра общего землеведения. Итак, мне посчастливилось возглавлять кафедру, ставшую на долгие годы одной из ведущих на географическом факультете. У нас сразу сложился дружный и очень разносторонний коллектив из числа моих близких учеников. В состав кафедры вошли: опытный геоморфолог Лилия Владимировна Марьина, землевед Валентина Алексеевна Борушко, гидролог Глеб Михайлович Базыленко, и молодежь — Владимир Александрович Пидопличко, Наталья Васильевна Коренец, Галина Владимировна Бычкова, Лариса Михайловна Кирильчик (теперь главный помощник заведующего кафедрой). С годами состав кафедры удачно пополнялся: пришел видный ученый Юрий Николаевич Емельянов. Он был одним из первых исследователей Антарктиды, дважды пережил зимовку в центре материка и получил известность благодаря своим научным работам.



Кафедра общего землеведения географического факультета БГУ. 2007 г.



В. М. Широков

В день празднования 50-летия изучения Антарктиды Юрий Николаевич в числе 42-х полярников был награжден именными золотыми часами. В состав кафедры вошли климатологи и метеорологи, среди которых ведущий доцент кафедры Павел Антонович Ковриго, преподаватели Марина Леонидовна Демидович и Владимир Юрьевич Малашенков. Кафедра «вырастила» плеяду талантливой молодежи: кандидаты наук Юлия Александровна Гледко, Елена Владимировна Логинова, Екатерина Викторовна Киселева. На кафедру пришел выпускник, любимец факультета — Кухарчик Михаил Васильевич. Без него невозможно представить строительства Воложинской станции, организации практики, умения наладить дружескую дисциплину со студентами. Заместитель декана

по научной работе тоже из состава нашей кафедры — это доцент Иванов Дмитрий Леонидович. В свое время я была оппонентом на защите кандидатской диссертации Дмитрия Леонидовича, знаю его возможности и не сомневаюсь, что очень скоро он представит на защиту докторскую диссертацию.

Позже по моей рекомендации на кафедру был приглашен профессор, доктор наук Вячеслав Михайлович Широков — известный ученый-географ, знаток крупнейших сибирских водохранилищ. Родом из г. Улья-



Приезд на факультет известного российского ученого-географа
Станислава Викентьевича Калесника (справа)

новска. Он окончил в 1956 г. геофак Казанского университета и заведовал там лабораторией по изучению берегов водохранилищ. Вячеслав Михайлович, в моем представлении, был настоящим русским интеллигентом. В науке он себя не жалел, много раз пережил зимовки в Арктике и этим подорвал свое здоровье. В конце 1964 г. Широков с семьей переезжает в Новосибирск, где работает в Научно-исследовательском институте энергетики заведующим лабораторией гидрологии водохранилищ.

В 1972 г. он защищает докторскую диссертацию на тему «Формирование берегов и ложа крупных водохранилищ Сибири». В конце 1974 г. Широков переезжает в г. Минск, где работает в Центральном научно-исследовательском институте комплексного использования водных ресурсов (ЦНИИКИВР). В октябре 1977 г. он переходит в БГУ профессором кафедры общего землеведения. Я очень радовалась его приходу, мечтая в будущем сделать своим преемником — заведующим кафедрой. В 1984 г. Вячеслав Михайлович согласился с моим предложением, правда с большим трудом, мотивируя тем, что хочет еще написать несколько монографий. За годы работы заведующим кафедрой В. М. Широков выполнил со своими учениками огромную работу по изучению водохранилищ Западной Двины, Днепра и других рек Беларуси и прилегающих к ним территорий. Его работы и печатные труды пользуются известностью далеко за пределами республики. Он был членом Комиссии по изучению динамики берегов морей и водохранилищ, Научного совета АН СССР по инженерной геологии и грунтоведению, секции водохранилищ, Научного совета «Комплексное использование и охрана водных



В экспедиции на Солигорском водохранилище
(слева — П. С. Лопух)



Заведующий кафедрой общего земледения
Петр Степанович Лопух

ресурсов ГКНТ СМ СССР» и др. Всего В. М. Широковым опубликовано более 200 научных работ. Им подготовлен большой отряд высококвалифицированных специалистов, в том числе 11 кандидатов наук, а два его ученика П. С. Лопух и И. И. Кирвель уже защитили докторские диссертации и заведуют кафедрами. К сожалению и к нашему горю, Вячеслав Михайлович много болел и очень рано, в 1995 г., покинул нас навсегда.

Важно сказать, что осиротевшую кафедру согласился поддерживать известный во всем Советском Союзе ученый климатолог и геоэколог Владимир Федорович Логинов.

О нем и о времени, когда он заведовал нашей кафедрой (1995—2002 гг.), можно говорить только хорошее. Несмотря на занятость в Академии наук, Владимир Федорович помогал каждому в работе, написании диссертации, принимал активное участие в деятельности совета факультета и Географического общества Беларуси.

В 2004 г. заведующим стал мой ученик, соратник по работе и по жизни Петр Степанович Лопух, к тому же председатель Географического общества Беларуси. Свою докторскую диссертацию на тему «Формирование и закономерности развития водоемов замедленного водообмена Беларуси» он защитил в 2001 г.

К 70-летию со дня моего рождения в 1991 г. сотрудники кафедры общего земледения и университетской фундаментальной библиотеки сделали мне подарок, издав библиографический указатель печатных работ. Тогда их насчиталось более 200. В указателе перечислено 11 кандидатских диссертаций под руководством О. Ф. Якушко. В последующие годы к ним прибавилось еще четыре, и общее число получилось 15. Очень хотелось бы рассказать о каждом, но это может вылиться в объемное издание, и все же не могу отказать себе в удовольствии рассказать хотя бы о некоторых учениках. Однако сначала вернусь к истокам истории факультета и вспомню своих учителей и коллег.

УЧИТЕЛЯ И КОЛЛЕГИ

Особо хотелось бы вспомнить тех людей, с которыми тесно переплетена судьба факультета и моя лично. Нашу увлеченность лимнологией и любовь к озерам всячески поддерживал заведующий кафедрой профессор Виктор Григорьевич Завриев. Он приехал в Минск из Азербайджана, поступил на работу на факультет в 1961 г. и, по решению ректората, создал кафедру физической географии зарубежных стран. По решению и просьбе декана я, вместе с лабораторией озероведения, перешла на новую кафедру. Очень скоро Виктор Григорьевич стал уважаемой и известной личностью в университете благодаря своему высокому профессионализму, уму и доброму характеру. С 1963 г. Завриев активно занимался научной деятельностью во Вьетнаме.

Уже в 1964 г. в Ханое вышла в свет его совместная с вьетнамским географом монография «Физико-географическое районирование ДРВ», вышли и другие издания. Виктор Григорьевич постоянно помогал нам в развитии озероведения, а потом решил, что я должна сделать на наших материалах докторскую диссертацию. Я долго сомневалась в своих возможностях, но он находил все больше доводов, поэтому, благодаря его настойчивости, серьезно взялась за работу. Защита диссертации состоялась в марте 1970 г. на тему «История развития и современное состояние озер Севера Белоруссии».

Моими оппонентами были ученые с мировыми именами: академик Гаврила Иванович Горецкий, профессора Института географии СССР Леонид Леонидович Россолимо и Марк Ильич Нейштадт. Защита прошла успешно и, кажется, Виктор Григорьевич радовался не меньше меня. В 1971 г. опубликовала монографию «Белорусское Поозерье» по материалам диссертации. Звание профессора я получила в 1972 г. и почти 20 лет была единственной в Беларуси женщиной доктором географических наук. В начале 1990-х гг. докторские диссертации наших женщин стали обычным событием (Г. И. Марцинкевич, Я. К. Еловичева, Л. В. Козловская). Постоянную помощь и внимание со стороны Виктора Григорьевича я ощущала еще многие годы. В частности, благодаря ему в 1971 и 1973 гг. состоялась моя поездка с московской группой в далекие и тогда совершенно недоступные страны Африки: Танзанию, Замбию, Маврикий, Мадагаскар. В тот день Виктор Григорьевич дежурил в парткоме (он был членом парткома университета). На звонок из Москвы, нет ли в БГУ человека, который



В. Г. Завриев



М. Н. Смирнов

мечтает о путешествии в национальные парки Африки, Виктор Григорьевич назвал меня, хотя мог и сам согласиться на такую поездку. И это было еще одно чудо в моей жизни. В составе очень небольшой группы принимал участие Николай Николаевич Дроздов — ведущий телевизионной передачи «В мире животных», с которым мы стали добрыми друзьями на многие годы.

В жизни нашего факультета, и моей в том числе, заметную благородную роль сыграл профессор Михаил Николаевич Смирнов — экономгеограф, известный общественный деятель. Он приезжал на геофак по приглашению ректора, читал лекции, знакомился с коллективом и практически создал условия для образования кафедры экономической географии. Перед вой-

ной в 1940 г. я слушала его лекции. В первую очередь меня поразила его крупная фигура, манера держаться и бесконечное разнообразие его лекций. Лектором он был необыкновенным, можно сказать, необычным, мы заслушивались. В молодые годы Михаил Николаевич жил в Москве, Грузии, Ленинграде. Он занимал общественные должности в годы Октябрьской революции, Гражданской войны, знал крупных военных партийных деятелей. В своих лекциях он умел передать нам историю тех времен, свое участие, отношение к происходящим политическим событиям, судьбам России и молодого Советского Союза.

Эти рассказы открывали перед нами мировые проблемы. Михаил Николаевич создал свою школу, в нее входили его ученики, аспиранты. Одним из них был наш будущий декан Николай Тарасович Романовский. 22 июня 1941 г. Михаил Николаевич Смирнов, как и многие минчане, ушел из горевшего города «кто в чем стоит». Но до самой Москвы он нес с собой неоконченную диссертацию Николая Тарасовича, которую тот защитил уже в 1947 г. Михаил Николаевич регулярно приезжал в Сходню и читал все курсы по экономической географии, хотя нас было всего 8 человек. В 1944 г. он продолжил работать на факультете в освобожденном Минске и потом уже после Победы. Условия жизни были далеко не легкими, но мы часто встречались в домашней обстановке и всегда чувствовали его теплоту и внимание.

Вспоминаю еще одну легендарную личность: приехавшего из Ленинграда уже в послевоенные годы А. В. Фурсенко — члена-корреспондента АН СССР (его внук — ныне министр образования и науки Российской Федерации).



А. В. Фурсенко

Я еще со студенческих лет хорошо помню его великолепные лекции, преданность науке, необыкновенное личное обаяние и скромность. О последнем свидетельствует случай, которому я оказалась свидетелем. Осень 1952 года. В то время вблизи нашего корпуса еще не было асфальта, было мокро и грязно. А. В. Фурсенко, входя в корпус, естественно, испачкал свои галоши, которые тогда носили поверх туфель. В этот момент выбежала уборщица и громко возмутилась по поводу мокрых следов на ступеньках. В ответ на ругань член-корреспондент АН СССР, знаменитый палеогеограф согнулся, с трудом стащил грязные галоши со своих туфель и покорно отнес их в помещение музея, который тогда размещался на первом этаже. Дальнейшая судьба его галош мне неизвестна.



Б. Б. Богословский

Хочу несколько слов сказать об известном гидрологе Борисе Борисовиче Богословском — докторе географических наук и профессоре. Он жил и преподавал в Ленинградском гидрометеорологическом институте. Ректор БГУ, учитывая отсутствие такого специалиста на геофаке, предложил ему читать курс «Гидрология суши» на кафедре физической географии СССР. С тех пор Борис Борисович был частым гостем у нас на факультете. Кроме того, в Минске он сумел подготовить и издать первое и очень удачное пособие: «Основы гидрологии суши», вышедшее в 1974 г. Не могу не добавить, что Борис Борисович был типичным интеллигентом. Он дружил с сотрудниками и студентами, которые, приезжая по делам в Ленинград, неоднократно останавливались у Бориса Борисовича, гостеприимно принимавшего гостей вместе со своей милой женой.



И. И. Трухан (второй справа) в Норвегии



А. Г. Медведев

В 1969 г. на базе кафедры физической географии зарубежных стран была образована кафедра геодезии и картографии во главе с моим другом еще с довоенных времен доцентом Виктором Яковлевичем Крищановичем. В ее составе работал Ростислав Афанасьевич Жмойдяк, который после Николая Тарасовича Романовского много лет (с 1982 по 1998 г.) был деканом факультета и с 1980 по 2003 г. заведующим кафедрой геодезии и картографии. В настоящее время кафедрой геодезии и картографии руководит выпускник геофака 1967 г. доктор географических наук Юрий Максимович Обуховский. После окончания университета он работал по специальности ведущим научным сотрудником Института проблем использования природных ресурсов и экологии НАН Беларуси

и стал одним из основателей индикационного направления в ландшафтоведении Беларуси. Юрий Максимович этому посвятил свою докторскую диссертацию в 1997 г. на тему «Дистанционная индикация лесоботлотных ландшафтов Беларуси».

На кафедре Виктора Григорьевича Завриева, которая называлась уже кафедрой физической географии материков и океанов и методики преподавания географии, трудились крупные ученые и замечательные люди. Среди них основатель топонимики Беларуси, профессор, доктор наук Вадим Андреевич Жучкевич, который вырастил известного последователя и общественного деятеля университета Георгия Яковлевича Рылюка. Вадим Андреевич с 1976 по 1985 г. успешно руководил таким направлением, как методика преподавания географии, и подготовил известных специалистов, среди которых кандидаты наук Иван Петрович Галай и Зинаида Яковлевна Андриевская. В период 1986—2003 гг. во главе кафедры был ученый-физикогеограф, эколог, профессор, доктор наук Виктор Никифорович Киселев. С 2003 г. его сменила профессор, доктор наук Ядвига Казимировна Еловичева.

Пройдя преддипломную практику по физической географии и озероведению, некоторые из студентов после окончания университета становились специалистами других направлений. Например, Галина Иосифовна Марцинкевич, продолжая работать на кафедре В. А. Дементьева, стала известным ландшафтоведом. Вместе с Г. И. Марцинкевич работает группа сотрудников: доцент Н. К. Клицунова, И. И. Счастливая, Г. Т. Хараничева. Была издана монография «Ландшафты Белоруссии», а несколько позднее появилась первая ландшафтная карта республики, получившая высокие оценки в бывшем СССР. В 1992 г. Галине Иосифовне присвоена степень доктора географических наук. Она является одним из основателей кафедры географической экологии, которой сейчас заведует доктор географических наук, профессор А. Н. Витченко.

В той же плеяде студентов, нашедших для себя новую специальность после преддипломной практики, особое место занимает доктор экономи-

ческих наук, профессор Людмила Васильевна Козловская. После окончания университета 4 года (1959—1965 гг.) она занималась районной планировкой и разработкой «Схемы развития и размещения производительных сил БССР». Затем за 26 лет она прошла в Институте экономики АН Беларуси трудный путь от аспирантки до доктора наук, заместителя директора института экономики по науке. Можно себе представить, какие специальные знания, научную эрудицию, умение решать сложные проблемы экономики проявляла на этой должности Людмила Васильевна. Ее очень ценили и не хотели отпускать, но в 1988 г., к нашей радости, она вернулась на родной факультет и приняла руководство кафедрой экономической географии СССР, которой руководила до 2002 г. Сейчас она успешно работает на кафедре, которой заведует доктор технических наук И. В. Войтов.



И. С. Лупинович

Кафедра почвоведения и геологии, одна из старейших кафедр географического факультета, была основана академиком Я. Н. Афанасьевым в 1933 г. В последующие годы ею заведовал академик АН БССР Иван Степанович Лупинович, которого мы все знали как крупного ученого и обаятельного человека. Многие годы заведовал кафедрой наш великий почвовед Андрей Григорьевич Медведев, член-корреспондент АН БССР. Он не переставал нас удивлять своей трудоспособностью, любовью к науке, вниманием к коллегам и студентам. Уже в солидные годы Андрей Григорьевич, например, с удовольствием читал лекции на биологическом факультете, заменяя «ленивую» молодежь. Помню, как его любимый ученик, уже тогда доктор наук и профессор Валерий Станиславович Аношко ни за что не хотел садиться за стол А. Г. Медведева, который собирался отдать ему кафедру.



В. С. Аношко

Валерий Станиславович Аношко заведовал кафедрой почвоведения и геологии с 1980 по 2004 г. Он был много лет президентом Географического общества БССР. Кроме того, вырастил прекрасный коллектив, а в 1996 г. был награжден высшей наградой Республики Беларусь — медалью Ф. Скорины. Долгие годы (с 1955 г.) на кафедре работал Д. М. Корулин. Закончив с отличием геолого-разведочный факультет Ленинградского горного института, он был начальником геолого-разведочных партий. С честью прошел всю Великую Отечественную войну. Уже в 1955 г. защитил кандидатскую диссертацию. Заведовал кафедрой геологии (1967—1973 гг.). Читал лекции по

геолого-разведочному делу и бурению, региональной, общей и исторической геологии, полезным ископаемым.

Еще хотелось бы сказать о профессоре кафедры Николае Константиновиче Чертко. Я хорошо его помню со студенческих лет как старательного, увлеченного географией студента, который позже прошел аспирантуру у И. С. Лупиновича, а в 1991 г. защитил докторскую диссертацию «Геахімія ландшафтаў Беларусі і іх аптымізацыя» и издал на эту же тему свою первую монографию. Профессор Н. К. Чертко скоро получил известность как создатель таких сложных и очень нужных дисциплин, как математические методы в географии, основы геохимии, геохимическая экология, технические средства обучения и методы преподавания и др. И теперь активность его в работе на кафедре не уменьшается, а его печатные труды служат основой многочисленным ученикам-студентам. Сейчас заведует кафедрой известный ученый-почвовед, доктор сельскохозяйственных наук Н. В. Клебанович.

Кафедра физической географии была основана профессором И. М. Ивановым. С 1938 г. кафедрой заведовал доцент В. А. Дементьев. Василий Алексеевич Дементьев первым на геофаке защитил кандидатскую диссертацию на тему «Геология и геоморфология центральной части Западно-Сибирской низменности» и получил звание профессора. В 1961 г. кафедра была реорганизована и получила название кафедры физической географии СССР, возглавил ее профессор В. А. Дементьев (1961—1974). Впоследствии кафедрой руководил профессор А. Х. Шкляр (1974—1977). Абрам Хаймович Шкляр еще совсем молодым аспирантом защитил кандидатскую диссертацию в 1940 г. Весной этого же года я сдавала ему экзамен по климатологии и успела оценить его доброжелательность. Имя А. Х. Шкляра прозвучало в науке в связи с защитой докторской диссертации в 1962 г. на тему «Климатические условия Белоруссии и пути их использования в сельском хозяйстве», а широкую известность ему принесла монография «Климатические ресурсы Белоруссии и использование их в сельском хозяйстве»



А. Х. Шкляр

(1973 г.). Позднее кафедрой заведовали: доцент С. М. Зубов (1977—1981), доцент В. Г. Синякова (1981—1988), профессор Л. А. Демидович (1988—1999), профессор Г. И. Марцинкевич (1999—2000). В 1999 г. кафедра физической географии СССР была преобразована в кафедру географической экологии под руководством доктора географических наук, профессора Александра Николаевича Витченко, который специализируется в вопросах ландшафтоведения, биоклиматологии и геоэкологии.

В составе географического факультета в 1966—1970 гг. было создано геологическое отделение для подготовки геологов по специальности «Гидрогеология». Поступившие на

это отделение носили специальную форму и очень этим гордились. Но внезапно Министерство высшего образования закрыло геологическое отделение. Некоторые студенты уехали в Гомельский университет продолжать свое образование. Другие же влились в наши географические кафедры, и многие из них стали не только геологами-практиками, но и крупными учеными. Огромную роль в их дальнейшей судьбе сыграл великий геолог антропогена академик Гаврила Иванович Гарецкий. После долгих и страшных лет (1930—1939) ареста и высылки в СЛОН (Соловецкие лагеря особого назначения) на строительство Беломоро-Балтийского канала и возвращения в родную Беларусь Гаврила Иванович еще много лет, до 1988 г., руководил «четвертичниками» АН БССР. Это был человек невероятной энергии, научных идей, вызывавший уважение у своих учеников и ставший для них авторитетом. В 1967 г. он председатель комиссии АН СССР по изучению четвертичного периода и советской секции JNQUA. В 1966 г. — председатель Белорусской антропогенной комиссии. Необходимо назвать и старшего сына Гаврилы Ивановича — Радима Гавриловича, доктора наук, академика НАН Беларуси. Кроме постоянной работы в Академии наук, Радим Гаврилович участвовал в восстановлении на геофаке кафедры динамической геологии, вникал в диссертации молодых геологов с целью помочь разобраться в трудных проблемах.

Первое место среди геологов, окончивших в 1960 г. геофак, по праву отводится Алексею Васильевичу Матвееву. Первым местом его работы по специальности был Институт геологических наук, где уже в 1966 г. он защищает кандидатскую диссертацию. В научных статьях и монографиях А. В. Матвеев обращает внимание на происхождение и литологию разновозрастных морен. Творческую энергию он делит со своими единомышленниками: Ниной Александровной Махнач, которая создала отдел палинологов в Академии, Эрнестом Аркадьевичем Левковым, Борисом Николаевичем Гурским. В дальнейшем в деятельность Алексея Васильевича входили сложные проблемы неотектоники, структурной геоморфологии, современных геологических процессов. Он занимается вопросами распространения в республике таких полезных ископаемых, как тяжелые минералы, алмазы, ценные строительные материалы, создает лабораторию динамики ландшафтов.

Говоря о наших геологах, невозможно не отметить Анатолия Александровича Махнача. Поступив в 1968 г. на наш факультет, он вынужден был продолжать образование в Гомельском университете. После его окончания с 1979 до 1991 г. его разносторонняя научная деятельность связана с Институтом геохимии и геофизики АН БССР. В 1994 г. Анатолий Александрович — заместитель директора, а с 1998 по 2008 г. — директор Института геохимии и геофизики Национальной академии наук Беларуси.

Еще хотелось бы хоть коротко познакомить читателя с Александром Кирилловичем Карабановым, тем более что он много лет был связан с кафедрой общего землеведения, принимал участие в изучении озер, а я даже была руководителем его дипломной работы, и все же после оконча-

ния факультета в 1974 г. он был направлен в Институт геохимии и геофизики Академии наук, и вся его жизнь и активная деятельность связана с этим институтом. Уже в 1983 г. Александр Кириллович защищает кандидатскую диссертацию, посвященную Гродненской возвышенности, а в 1993 г. заведует лабораторией в институте. Докторская диссертация не заставила долго ждать и была защищена в 2002 г. на тему «Неотектоника Беларуси» по специальности геотектоника и геодинамика. Он лично внес крупный вклад в познание неотектоники и сейсмотектоники на территории Беларуси и Центрально-Восточной Европы. Совместно с коллегами впервые разработал сейсмотектоническую карту республики, имеющую большое значение в геологоразведочных работах. Александр Кириллович возглавляет Институт природопользования и по-прежнему связан с географическим факультетом, поскольку является профессором кафедры динамической геологии. Об этой кафедре следует сказать отдельно.

Основан кабинет геологии еще в 1923 г. академиком Н. Ф. Блюдоху (работал в период 1923—1937, 1951—1958, 1966—1970 гг.). После долгого перерыва была восстановлена в 1995 г. с помощью академика Р. Г. Горецкого кафедра геологии. Заведует кафедрой доктор географических наук, профессор Валерий Николаевич Губин. Не могу не сказать, что знала Валерия Николаевича еще студентом вечернего отделения геофака. Он уже тогда явно выделялся своими знаниями, трудолюбием и любовью к географии и геологии. На этой кафедре создан серьезный коллектив геологов: профессор Э. А. Высоцкий, доцент О. В. Лукашев (внук Константина Игнатьевича Лукашова, крупного ученого и общественного деятеля, бывшего ректора БГУ), доцент М. Е. Комаровский и др.

Кафедра экономической географии зарубежных стран основана в 1938 г. профессором М. Н. Смирновым. Позже кафедрой руководил



На майской демонстрации
с А. Х. Шкляром. 1970 г.

доктор экономических наук, профессор Н. Е. Рогозин, затем профессор и декан Н. Т. Романовский. В 1987—2002 гг. заведовал кафедрой доктор экономических наук, профессор Александр Владимирович Томашевич, а с 2003 г. кафедру возглавил наш декан Иван Иванович Пирожник. Об этой кафедре можно рассказывать очень долго с чувством уважения к ее успехам и деловой сплоченности коллектива. Но я скажу немного о тех, кого лучше знаю.

В числе выдающихся экономистов республики, окончивших наш факультет, почетное место занимает Александр Владимирович Тома-



Праздник в честь 70-летия факультета.
Выступает Георгий Яковлевич Рылюк

шевич. Закончив в 1954 г. геолого-географический факультет, Томашевич 6 лет работал в геолого-разведочных партиях. В нелегких полевых условиях он прошел путь от прораба-геолога до начальника геолого-разведочной партии. На протяжении 15 лет он был ректором народного университета геологических знаний в Беларуси. Вернувшись в родной БГУ, Александр Владимирович в 1987 г. защитил докторскую диссертацию «Проблемы повышения эффективности подготовки и промышленного использования минерально-сырьевых ресурсов Белоруссии». С 1987 по 2002 г. руководил кафедрой. Я рада, что на кафедре перешла кандидат педагогических наук, доцент Зинаида Яковлевна Андриевская. Она не только знаток экономической и политической географии зарубежных стран, но еще и типичный трудолоб в своих научных работах. Восхищаюсь также доцентом Т. А. Федорцовой — ученым секретарем совета факультета. На ней лежит ответственность за грамотное составление протоколов, оценка выступлений, предложений членов совета и его решения. Кроме того, Тамара Аркадьевна ведет ряд учебных курсов по методам в экономической географии и туризме. На кафедре экономической географии зарубежных стран в 1970-е гг. под руководством доцента Б. А. Манак получила развитие наука о географии населения. Ее достойным продолжателем стала Екатерина Анатольевна Антипова, влюбленная в свою науку, способная расширить ее в мировом масштабе. Молодость не помешала Екатерине Анатольевне защитить в 2008 г. докторскую диссертацию на тему «Сельское расселение Беларуси: территориальная структура и демографическое развитие».

ОБ УЧЕНИКАХ, ДОГНАВШИХ И ПЕРЕГНАВШИХ СВОЕГО УЧИТЕЛЯ

В жизни каждого преподавателя, учителя, ученого огромное место занимают его ученики и последователи. Без них понятие «учитель» теряет свое значение в развитии человечества. Недаром у «древних» есть изречение: «Зачем учителю ученики? Для того, чтобы было у кого учиться», — и это правда. Чем дальше, тем больше убеждаешься, что именно ученики помогают жить. Я горжусь своими многочисленными учениками. Каждый из них — это неординарная личность и, самое главное, через многие годы мы сохраняем взаимное уважение и преданность. Хорошо сознавая, что взяла на себя очень трудную задачу, и понимая, что невозможно обо всех написать подробно, все же берусь рассказать о некоторых дорогих моему сердцу учениках.

Многим поколениям студентов географического факультета знакомо имя Якова Адамовича Якубовского. Как-то в начале 1960-х гг. на нашу кафедру заявился молодой человек и попросил принять у него экзамен по геоморфологии в связи с его переходом на стационар со второго курса заочного отделения. В облике и манере разговора что-то вызывало интерес, а ответ его поразил не только глубиной знаний, но и искренним интересом к этой науке. Позже я узнала, что Якубовскому при переходе на стационар отказали в стипендии. Через короткое время несправедливость была устранена, правда, после моего похода к первому проректору Андрею Яковлевичу Малышеву. Этому моему участию Яша не забыл всю жизнь, несмотря на мои протесты. Очень скоро для окружающих сокурсников Яков Адамович (по-татарски Якуб) стал просто Яшей, хотя был значительно старше и серьезнее. И о нем мои воспоминания.

Яков Адамович родился в 1932 г. в деревне Камаи Поставского района Витебской области в большой татарской семье. Географический факультет БГУ он окончил в 1962 г. по специальности «Физическая география». В 1980-х гг. получил еще и педагогическое образование в Минском педагогическом институте по специальностям «Беларуская мова і літаратура», а также «История и обществоведение». Это перечисление само свидетельствует о высокой культуре Я. А. Якубовского и его стремлении достигнуть определенных успехов в науке. Возможность реализовать он получил с 1967 по 1992 г., когда работал в издательстве «Беларуская энцыклапедыя імя Петруся Броўкі». Он один из создателей первой 12-томной «Беларускай



Я. А. Якубовский

савецкай энцыклапеды», за которую в 1976 г. стал лауреатом Государственной премии БССР. Яков Адамович, заведующий редакцией географии, участвовал в создании «Энцыклапеды прыроды Беларусі» в 5 томах (1983—1986 гг.) — уникального и единственного в Советском Союзе издания, получившего известность далеко за пределами нашей республики. Во время учебы в ВГУ и позже Якубовский был одним из постоянных участников экспедиций по изучению озер Беларуси, он успешно занимался особенностями морфометрии и температурного режима озер. Когда Яша присоединялся к нашей группе, я всегда была спокойна за дисциплину и качество работы. Уже в 1990-х гг. Яков Адамович, будучи типичным интернационалистом, стал серьезно заниматься историей и жизнью татар, живущих в Беларуси. Практически он создал татарский журнал «Байрам», первый номер которого вышел в 1991 г. на белорусском языке. После его смерти целый номер журнала «Байрам» полностью был посвящен Я. А. Якубовскому.

В числе моих учеников следует назвать Иннокентия Иннокентьевича Жиркова — чистокровного якута по национальности и ученого-озероведа по призванию. Кеша (мы его так называли) не был моим студентом. Он сам меня разыскал по изданным работам и чьей-то рекомендации. Представился и попросил помощи и сотрудничества. Так у нас на факультете появился «якут», основным качеством которого является любовь к природе своей страны, стремление бескорыстно делать добро людям, познавать и спасать от загрязнения многотысячные озера Якутии. Уже в первую мою поездку в Якутск с помощью тогдашнего министра сельского хозяйства нам удалось при университете организовать лабораторию озераведения, которая и сейчас успешно работает. В 1985 г. по моей рекомендации И. И. Жирков защитил кандидатскую диссертацию при институте озераведения в Ленинграде по озерной тематике. Он считал, что я «виновата» во всех его успехах. То, что успели за эти годы озероведы Якутии, вызывает уважение и даже удивление. Даже не искушенные в науке могут представить себе, что полевые исследования здесь практически невозможны. Это невероятный климат, огромные расстояния, отсутствие дорог и возможность передвижения только на специальных вездеходах, очень редкие населенные пункты и многое другое. Оказалось, что в Якутии есть не только термокарстовые, небольшие и холодные озера, но и огромные горячие, со своей почти неизведанной фауной. В целях оказания посильной помощи один из первых наших озероведов Александр Николаевич Рачевский (ныне начальник отдела международного сотрудничества Минприроды) доставил самолетом наш бур (грунтонос) для отбора озерных отложений. Он работал вместе с якутскими сотрудниками зимой, так как со льда и на промерзшей земле брать пробы буром легче, а летом использовать его практически невозможно. Несмотря на расстояния, в 1970-е гг. мне все же удалось неоднократно посмотреть Якутию, побывать в районах добычи алмазов и в отдаленных уголках, в которые добраться можно только по воздуху, порадоваться успехам озероведов, результатам решения ряда экологических проблем, которых, к сожалению, становилось все боль-

ше. Хотелось бы рассказать случай, характеризующий национальные черты И. И. Жиркова. Он приехал в Минск на мое 80-летие, позвонил с вокзала и явился ко мне домой с большим чемоданом копченого байкальского омуля «на банкет». Такие события, как 80-летие, на факультете отмечаются очень торжественно. Великолепное, как всегда, выступление нашего декана, а потом многочисленные желающие поздравить юбиляра. И грустно и радостно. Просит слова Иннокентий Иннокентьевич. За трибуной он еле виден, но слышен громкий голос: «Разрешите мне спеть». У меня все сжалось внутри, боюсь посмотреть в зал и увидеть на лицах усмешки. Но все получилось необыкновенно трогательно: в полной тишине Кеша спел от начала до конца песню про белых журавлей: «И превратились в белых журавлей» (белый журавль является национальной эмблемой Якутии). Горячие аплодисменты за песню и последующую речь были искренними. Спасибо тебе, Кеша.

Еще один ученик, о котором я хочу рассказать — это представитель Китая Ян-Тайбао из университета города Ланд-Жоу. Он появился совершенно внезапно: просто открылась дверь кафедры и вошел загорелый молодой человек с азиатскими чертами лица. На ломаном русском языке обратился ко мне и пояснил, что его прислали из ректората с целью зачисления в аспирантуру по научному направлению геоморфология. Оказывается, университет Ланд-Жоу два года назад отправил его в МГУ для подготовки диссертации. К сожалению, в МГУ не нашлось ни места, ни руководителя, и ему посоветовали обратиться в БГУ. Тайбао не знал русского языка, но сумел приехать в Минск, поступить в аспирантуру и изучить в течение 2-х лет язык. Теперь уже его послали ко мне, как к научному руководителю. Было это, прямо скажем, большим сюрпризом. В качестве руководителя я, вероятно, годилась, но дома он работал по Тибету,



И. И. Жирков на моем юбилее

о котором я знала лишь в пределах программы вуза. Но как можно было отказать такому серьезному и настойчивому претенденту? Закончилось тем, что мы с Яном-Тайбао начали изучать таинственную страну Тибет, используя его материалы студенческих лет, русскую и китайскую литературу и мою «научную интуицию». Ведь Тибет знаменит не только столицей Лхасой, Далай-ламой, древней религией и монастырями. Перед нами стояли задачи выяснить, каким образом на лике земли появилось огромное относительно плоское нагорье с абсолютными высотами 4,5—5 тыс. м, с холодным пустынным климатом. Я делала открытия вместе с моим учеником и полюбила современный Тибет так, как любил его он. В диссертации Ян-Тайбао были получены неплохие научные результаты. В частности, он составил картосхему состава и происхождения поверхностных отложений Тибета, по-новому представил многочисленные соленые озера, показал причины образования долин крупнейших рек Янцзы и Меконга. Интерес вызывали доказательства связи ледниковых эпох в Европе и Азии с колебаниями климата в Тибете. В декабре 1994 г. на совете географического факультета состоялась защита диссертации Ян-Тайбао. Официальными оппонентами были академик НАН Беларуси А. В. Матвеев и доцент БГУ М. В. Лавринович, давшие хорошие отзывы. Процедура защиты прошла прекрасно, и Тайбао получил звание кандидата географических наук. В Минске он прожил 5 лет. Мы старались, чтобы он не чувствовал себя одиноко вдали от родины. В гости приезжала его жена с маленькой дочкой, и мы очень подружились, хотя я так и не смогла произнести по-китайски ни одного слова. Ян-Тайбао вернулся в свой университет в Ланд-Жоу, получил там звание профессора, ныне заведует кафедрой, продолжает заниматься любимым Тибетом. В своих письмах он приглашает нас в гости.



С учеником Ян-Тайбао из Китая (Ланд-Жоу) и его женой

Отсутствие лимнологической школы и традиций озероведения в Украине заставило приехать к нам в БГУ молодого аспиранта из Волынского национального университета имени Леси Украинки Л. В. Ильина. Он принимал участие в экспедициях на Браславские озера в составе экспедиций НИЛ озероведения. Эти экспедиции, помощь и поддержка наших ученых сыграли, по словам Л. В. Ильина, решающую роль в становлении его как ученого-лимнолога и послужили толчком к развитию озероведения в Украине. Результатом сотрудничества была подготовленная и успешно защищенная в 1996 г. диссертация на соискание ученой степени кандидата географических наук во Львовском национальном университете имени Ивана Франко на тему «Современное состояние, динамика, конструктивные основы рационального использования и охраны озер Волынской области» (научный консультант — О. Ф. Якушко). Ценными считает Ильин мои консультации и в подготовке докторской диссертации на тему «Лимносистемы Украинского Полесья: региональные закономерности и особенности оптимизации», которая была защищена в Киевском национальном университете имени Тараса Шевченко (2009 г.).

В числе учеников и соратников по работе хочу представить Ивана Захаровича Юркина — генерал-майора Республики Беларусь. Родом из далекой деревни Молуновка Могилевской области он рано потерял отца. Иван Юркин обладал недюжинной силой и внешней привлекательностью. Это помогло ему принять участие в летних и зимних экспедициях на озера. А как он пел! И продолжает на наших встречах петь народные песни, особенно сердечно по вечерам, под аккомпанемент аккордеона своего друга и сокурсника Толи Михайловского. После окончания географического факультета в 1972 г. Иван Захарович был призван в ряды Советской армии. Уже в 1970—1993 гг. он служил в органах КГБ,

в 1994 г. стал заместителем председателя КГБ Республики Беларусь, а в 1995 г. был назначен заместителем министра МВД Республики Беларусь (начальником криминальной милиции). Период с 1996 по 2000 г. Иван Захарович занимает высокую должность заместителя Государственного секретаря Совета безопасности Республики Беларусь, а с 2000 г. и теперь он заместитель председателя Комитета по вопросам безопасности Союза Беларуси и России.

В 1967 г. успешно защитила кандидатскую диссертацию моя ученица Мария Викторовна Лавринович, выпускница кафедры В. Г. Завриева. Тема ее работы, выполненной самостоятельно на основе полевых исследований, была «Озера западной части Белорусского



С Иваном Захаровичем Юркиным — озероведом и будущим генерал-майором

Полесья». Еще с 1963 г. Мария Викторовна начала и продолжает сейчас преподавать фундаментальный курс физической географии материков и океанов (Евразия и Южная Америка). Другими материками занимались ныне ушедшие от нас Виктор Григорьевич Завриев и Георгий Яковлевич Рылюк — кандидат географических наук, доцент, крупный общественный деятель университета. Не могу не отметить успехи Марии Викторовны в спорте. Она была членом сборной команды Белоруссии по легкой атлетике и серебряным призером по бегу.

Первая наша встреча с известным географом Смоленского государственного университета Анатолием Сергеевичем Кремнем произошла зимой 1968 г. на научной стажировке на Ушачских озерах. С тех пор он считает и сейчас себя «частью белорусской лимнологической школы». 22 июня 1971 г. А. С. Кремень успешно защитил кандидатскую диссертацию. После присуждения ученой степени кандидата географических наук он продолжал исследования по близкой тематике, по-прежнему поддерживая творческие связи с коллегами географического факультета и лабораторией озероведения. В Смоленском государственном университете с 1968 г. и по настоящее время он работал в должности заместителя декана, заведующего кафедрой физической географии. К настоящему времени им опубликовано около 200 научных и научно-методических работ.

Иван Иосифович Кирвель окончил БГУ в 1972 г. Работал в Государственном комитете по охране природы и уже в 1982 г. защитил кандидатскую диссертацию, а позже возглавил кафедру физической географии Белорусского государственного педагогического университета имени Максима Танка. В 2006 г. защитил докторскую диссертацию в институте озероведения Российской академии наук на тему «Географо-гидрологические закономерности режима прудов Беларуси». С этого времени И. И. Кирвель — заведующий кафедрой экологии в Белорусском государственном университете информатики и радиоэлектроники; в 2008 г. — лауреат премии Национальной академии наук Беларуси.

Ядвига Казимировна Еловичева после окончания геофака долгие годы работала в Институте геохимии и геофизики. Будучи уже известным ученым, она защитила в 1992 г. докторскую диссертацию в Киеве на тему «Палеогеография и хронология основных этапов развития природной среды антропогена Беларуси». С 2003 г. Я. К. Еловичева ведет кафедру физической географии материков и океанов и методики преподавания географии на географическом факультете БГУ. Кафедра очень сложная и многосторонняя, где работают крупные специалисты по физической географии, палеогеографии, экологии, топонимике. Административные и научные способности Ядвиги Казимировны Еловичевой высоко оценены. Она является председателем экспертного Совета ВАК по географическим и геолого-минералогическим наукам.

В числе студентов-озероведов — моих единомышленников в 1960-е гг. был Юрий Петрович Качков. Романтик по натуре, он отличался (и отличается) трудолюбием и серьезным отношением к выполняемой работе. Приведу несколько слов из его личных воспоминаний (с его разрешения). «Ольга Филипповна предложила нам, студентам III курса, одними из пер-

вых обследовать группу озер Глубокского района. Может быть оттуда, из тех далеких 50-х гг. прошлого века пришла любовь к природе, к ее неповторимым богатствам и ландшафтам, еще слабо тронутым рукою человека. Судьба распорядилась так, что я не стал озероведом. Но темой своей диссертации я выбрал почвенный покров Браславского района, где уникальные озера так тесно соприкасаются с молодыми почвами, а красота этого края помогла завершить достаточно длинный путь написания диссертации. Так же, как и поддержка Ольги Филипповны». Ю. П. Качков по-прежнему работает на геофаке в лаборатории экологии ландшафтов (заведующий — кандидат сельскохозяйственных наук, доцент М. В. Яцухно). Исследования связаны с широким комплексом наук по физической географии и выполняются на самом высоком уровне.

И еще о не совсем обычной судьбе моего ученика Александра Ивановича Зарубова. Поступив в 1976 г. на географический факультет, он попал на кафедру общего земледования, сразу серьезно заинтересовался лимнологией, а дипломную работу посвятил донным отложениям Браславских озер. Когда гидробиологи Института зоологии Академии наук попросили меня рекомендовать для полевых научных исследований способного студента, я познакомила их с Сашей Зарубовым, и они выполнили совместно большой объем работ. Основное направление исследований под руководством Г. А. Галковской было связано с изучением редкого представителя зоопланктона ледникового периода, обнаруженного в озере Волос Южный (*Limnocalanus macrurus*). На свой родной факультет Александр вернулся в 2000 году уже кандидатом биологических наук и стал доцентом кафедры геоэкологии.

Последний мой аспирант и автор совместных печатных работ — кандидат географических наук, старший преподаватель кафедры общего земледования Алексей Александрович Новик. Ученую степень он получил в 2005 г. за диссертацию «Ложбинные озера гляцигенных рытвин». Получилось так, что и аспирант, и его руководитель одинаково увлечены озерами в гляцигенных рытвинах, тем более что они самые глубокие и чистые. Не могу не сказать, что Алексей Александрович отлично справлялся с диссертацией. К защите были получены положительные отзывы от академиков А. В. Матвеева и Р. Г. Горецкого из института озероведения Санкт-Петербурга, из Познани. Декан геофака И. И. Пирожник предложил Алексею работу на кафедре общего земледования. Неожиданно на его имя пришло приглашение из Эстонии принять участие в работе над донными осадками озер. Долго колебались, но Петр Степанович Лопух сумел таки составить такой рабочий план А. А. Новика, который позволял ему совмещать работу в БГУ и в Таллине.

О НАШИХ ДЕКАНАХ

Перед войной в 1940—1941 гг. деканом факультета был **И. С. Жилинский**. Я не могу назвать точно те годы, в которые он работал, поскольку времена были сложные и деканы в довоенные годы менялись очень часто и неожиданно.

У меня с **И. С. Жилинским** была единственная встреча перед отъездом на Кавказ на практику. Накануне я сдавала экзамен по английскому языку. Как всегда, я получила пятерку, но мне самой показалось, что на этот раз я ее не заслужила. Сейчас я бы не обратила на это внимания, но тогда, наверное, по молодости и по воспитанию, я решила зайти к декану и ему все рассказать. **И. С. Жилинский** встретил меня приветливо и внимательно выслушал мои сомнения. Потом перелистал мою зачетную книжку, в которой явно преобладали пятерки, поднялся из-за стола, приобнял меня за плечи и выставил за дверь со словами: «Не выдумывай, деточка, радуйся жизни и учись». А через месяц началась война. Но эта встреча так и не забылась.

Я уже говорила о той благородной роли, которую в моей жизни сыграл **Василий Алексеевич Деметьев**. С его лекциями по физической географии мы, первокурсники 1938 г., познакомились с первых дней учебы, когда он возглавлял кафедру физической географии СССР. В период восстановления БГУ на станции Сходня **Василий Алексеевич** был с нами, а после освобождения Минска продолжал работать деканом геофака до 1946 г.

Михаил Николаевич Смирнов создал свою школу, в нее входили его ученики, аспиранты. Одним из них был наш будущий декан **Николай Тарасович Романовский**, который руководил факультетом в самые тяжелые послевоенные годы — почти 30 лет. Всегда молодой, энергичный, доброжелательный, доступный для каждого студента — таким мне запомнился наш декан. В 1947 г. он защитил кандидатскую диссертацию на тему «Торфяная промышленность БССР», а в 1972 г. — докторскую диссертацию «Развитие мануфактурной промышленности Белоруссии», и становится профессором. О нем можно много сказать. **Романовский** читал лекции по всем фундаментальным курсам экономической географии, был редактором и одним из авторов учебников для вузов, возглавлял специализированный Совет по географическим наукам АН БССР, вел большую работу в Комитете солидар-



И. С. Жилинский

ности народов Азии и Африки. Для такой деятельности требовалось работать с утра до ночи, но при этом он оставался интеллигентом, чутким, внимательным, что вызывало уважение и любовь коллег по работе и студентов. В 1973 г. ему присвоено звание «Заслуженный работник высшей школы».

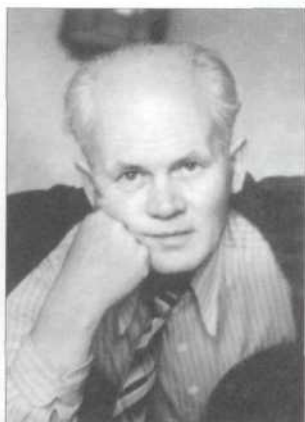
В 1955—1958 гг. факультетом руководил **Онуфрий Нестерович Андриющенко**, но уже в 1959 г. он был направлен на Дальний Восток, где возглавил Дальневосточный университет.

В период с 1958 по 1962 г. деканом географического факультета становится **Иван Иванович Трухан**, известный в республике экономгеограф. На кафедре экономической географии БГУ он работал с 1949 г. и в том же году защитил кандидатскую диссертацию на тему «Льноводство и льняная промышленность в БССР», а в 1974 г. получил звание профессора, подготовив шесть кандидатов, двух докторов наук, издав более 200 печатных работ.

Иван Иванович и Николай Тарасович очень дружили, а сотрудники факультета невольно сравнивали их. Я неоднократно по делу встречалась с Иваном Ивановичем. Он был молчаливым, но всегда внимательным и, самое главное, отвечающим за каждое свое слово и действие. Без обиды он мог сделать замечание по работе и не забывал проверить, насколько это замечание исправлено. До сих пор я помню, как Иван Иванович вежливо попросился ко мне на вводную лекцию по геоморфологии, как я волновалась и как удивлялась той хорошей оценке, которую эта лекция получила во время обязательного обсуждения. На несколько лет в 1962 г. И. И. Трухан ушел от нас на должность ректора Белорус-



О. Н. Андриющенко



В. А. Дементьев



Н. Т. Романовский



И. И. Трухан

ского института народного хозяйства, и мы очень радовались, когда в 1967 г. он вернулся на факультет, возглавил кафедру экономической географии СССР и 14 лет являлся ее заведующим. В 1963 г. Иван Иванович Трухан в составе делегации БССР принимал участие в работе сессии Генеральной Ассамблеи ООН.

Ростислав Афанасьевич Жмойдяк руководил географическим факультетом в 1983—1998 гг. Географом Ростислав Афанасьевич стал с 1954 г., когда с отличием окончил Ганцевичское педагогическое училище и поступил на географический факультет БГУ. Уже с марта 1961 г. его жизнь связана с геофаком, где пройден путь от ассистента до профессора. Эти преобразования, как и научная деятельность Жмойдяка, проходили у меня на глазах, и за их достовер-

ность я ручаюсь. Под руководством Ростислава Афанасьевича в 1990 г. вышел первый Национальный атлас Беларуси. А далее атласы издавались в 1998 г., 2004 г. и 2009 г. Добрый по натуре, он считал каждого студента образцом в учебе и дисциплине, каждому старался помочь и выгородить из очередной провинности. Конечно, не всегда это следовало делать, но студенты и преподаватели его очень уважали, любили и старались не подводить. Кандидатская диссертация Жмойдяка была посвящена теме «Специализация и размещение сельского хозяйства Минской области», которую он защитил в 1968 г. Не могу не отметить невероятную работоспособность Ростислава Афанасьевича. В 1996 г. он избран членом-корреспондентом Международной Академии наук экологии и безопасности жизнедеятельности (МАНЭБ), он автор множества учебников для вузов по топографии и картографии.



Р. А. Жмойдяк

Иван Иванович Пирожник возглавил географический факультет в 1988 г. Родившись в 1952 г. в поселке Междуречье Могилевской области, будущий декан начал с золотой медали после окончания средней школы и с отличием окончил геофак Белгосуниверситета в 1973 г. Уже в 1977 г. он защитил кандидатскую диссертацию. Молодой ученый обратил на себя внимание преподавателей зарубежных университетов. В 1986 г. его пригласили читать лекции в Силезском университете (город Катовице). Тематика лекций касалась политической и мировой географии, теории экономического районирования. Уже в 1993 г. Иван Иванович блестяще защищает докторскую диссертацию в Ягеллонском университете, потом ее переаттестовывает в БелВАКе в 1997 г., получая звание доктора наук и профессора по специальности «География». С 1998 г. И. И. Пирожник — декан географического факультета Белорусского государственного университета, уже больше 10 лет. Я совершенно убеждена, и не без основания, что нашему факультету и коллективу его сотрудников крупно повезло. Заведуя с 2003 г. кафедрой экономической географии зарубежных стран, Иван Иванович занимается научными проблемами: социально-экономической географией, территориальной организацией отраслей



И. И. Пирожник



На заседании Ученого совета факультета, посвященного 85-летию О. Ф. Якушко. 2006 г.

хозяйственных комплексов. Он впервые серьезно занялся вопросами туризма в республике, его организацией и научным обоснованием необходимости развития. Уже в 1997 г. решением Совета Российской академии туризма И. И. Пирожнику присвоено звание профессора Академии. В 2001 г. он был одним из инициаторов создания Национального атласа Республики Беларусь. И все же самое главное состоит в том, что И. И. Пирожник — настоящий хозяин факультета. Он в курсе всех, и больших и малых, событий, знает и оценивает по заслугам каждого профессора и ассистента. По его предложению и с его участием на факультете проводятся научные конференции по проблемам ландшафтоведения, лимнологии, геоморфологии, по картографированию, экологии, конференции, посвященные таким крупным и дорогим для нас ученым, как В. Г. Завриев, Н. Т. Романовский, В. А. Дементьев и др. И праздники факультет отмечает с участием декана. Мне нравится его манера говорить, выступая и перед студентами, и перед коллективом преподавателей: четко, по делу и обязательно с юмором. Знаю, что со всеми бедами (пусть их будет поменьше) все мы обращаемся к Ивану Ивановичу, а он находит время и возможность помочь. Думаю, что личность в обществе такого уровня заслуживает международного признания.

Сейчас декан И. И. Пирожник имеет трех заместителей: первый заместитель — доцент кафедры геоэкологии Михаил Николаевич Брилевский; заместитель по учебной и воспитательной работе — старший преподаватель кафедры общего землеведения Михаил Васильевич Кухарчик; заместитель по научной работе — доцент кафедры общего землеведения Дмитрий Леонидович Иванов. Им всем хватает работы!



Деканат географического факультета.

Слева направо: сидят — М. С. Гурина, Л. М. Харитоновна, В. А. Жибуль, Л. С. Захарова; стоят — Г. С. Смоляков, Н. В. Воробьева, И. И. Пирожник, Е. Е. Адамович, М. Н. Брилевский

И наконец еще одна особенность: сила декана, его уверенность в состоянии факультета в значительной мере зависит от тех его сотрудниц, на которых можно спокойно опереться. Первый помощник — всеми уважаемая и необходимая для факультета Лилия Михайловна Харитоновна — методист деканата и преподаватель кафедры геоэкологии. Лилия Михайловна окончила наш факультет, прошла школу лаборатории озероведения, позднее руководила отделом экологии и краеведения в Центре творчества детей и молодежи Московского района, но декан убедил ее вернуться на факультет. Теперь Лилия Михайловна отвечает за четкость методической работы факультета, планирует, регламентирует, заправляет, проверяет, активно работает в научно-методической и редакционно-издательской комиссиях факультета и т. д. Второй необходимый помощник декана — Елена Евгеньевна Адамович. Ее очень нелегкая и, я бы сказала, тонкая работа связана с расписанием лекционных и практических занятий. На каждый учебный день надо составить график занятий, вывесить на общее обозрение информацию, где, в какой аудитории, когда и кем будут проводиться занятия, по группам или по подгруппам. При этом приходится реагировать на просьбы преподавателей, касающиеся изменений в расписании, на всевозможные обстоятельства, которые диктует жизнь. Случайное нарушение расписания — неприятное событие, но я их даже не помню, а ответственность за него Елена Евгеньевна несет уже более 30 лет. В деканате работают профессиональные и ответственные сотрудницы М. С. Гурина, Г. А. Палюх, Л. В. Гисова и Е. Ф. Скробут.

МУЗЕЙ ЗЕМЛЕВЕДЕНИЯ

Учебный процесс на географическом факультете обеспечивают не только кафедры, но и Музей земледования. Он пользуется широкой известностью и в БГУ, и в Минске, и во всей Беларуси. Начало музею было положено в 1923 г. открытием кабинета минералогии и кристаллографии, созданного благодаря личной и очень богатой коллекции Николая Федоровича Блюдоху, академика АН БССР, известного ученого-минеролога. Прошло много лет. Геологический музей разрастался и обогащался экспонатами с невиданной быстротой. Все последующие заведующие музеем были знающими и преданными своему благородному делу. Об этом можно написать большую книгу. Но я скажу только несколько слов о музее сегодня.

С 2000 г. должность заведующего музеем приняла на себя выпускница географического факультета Валентина Леонтьевна Смолякова. За прошедшие с того времени годы ее усилиями, недюжинными знаниями, личным обаянием в геологическом музее (позже — земледования) произошли революционные изменения. Здесь обучаются студенты факультета, его постоянно посещают экскурсии школьников, просто любители, и для каждого находится время у Валентины Леонтьевны и ее помощниц провести по выставкам, показать лучшие экспонаты, рассказать об их происхождении. Зайдите в музей, и каждый раз будете восхищаться красотой нашей планеты. Организационная деятельность в музее поручена совету музея (я была его председателем).



Заведующая музеем В. Л. Смолякова



Открытие музея после реконструкции в 1991 г.

После длительных обсуждений на Ученом совете факультета было принято решение изменить название геологического музея на Музей землеведения. Причина в разнообразии экспонатов: кроме минералов и горных пород, появились раковины, древесные шишки, окаменевшие кораллы и многое другое. Название «землеведение» всех их объединяло и обогащало. Тем более что в научном определении незаменимое участие принимает доцент А. Н. Мотузко, известный как замечательный знающий палеонтолог. И это еще не все. Ежегодно 2—4 раза музей проводит выставку «Каменная сказка». Она привлекает огромное количество людей посмотреть, купить экспонаты выставки, привезенные отовсюду, даже из Африки.



ГЕОГРАФИЧЕСКОЕ ОБЩЕСТВО

Географов нашей республики объединяет такая организация, как «Географическое общество». Деятельность Географического общества БССР стала особенно заметной после очередного съезда в 1983 г., на котором единогласно был избран президентом Валерий Станиславович Аношко. Это было очень удачно, так как известный почвовед, доктор географических наук, а после заведующий кафедрой обладал недюжинными организаторскими способностями и творческой энергией. Очень скоро в значительной степени с помощью Географического общества (ГО) стали регулярно издаваться научные статьи и монографии. С участием ГО сотрудники географического факультета принимали активное участие во всесоюзных научных съездах и конференциях. Симпозиумы и научные конференции прошли и у нас в Минске. Географическое общество сыграло свою положительную роль в обмене студентами и преподавателями с Болгарией, Словенией, Германией. Президентский срок В. С. Аношко продолжался с 1983 по 2004 г. На очередном съезде после моего доклада о работе ГО (я отвечала за финансы) В. С. Аношко попросил подыскать ему замену. И съезд эту достойную замену определил. С 2004 г. председателем Географического общества Беларуси является заведующий кафедрой общего землеведения доктор географических наук Петр Степанович Лопух. Новый руководитель посвятил себя, свое время и знания решению задач, касающихся проблем школьной географии, изданию учебников для школ, созданию школьных программ, совершенствованию географического образования. Это направление в деятельности ГО Беларуси было новым и очень нужным. Несмотря на большую нагрузку в качестве заведующего кафедрой, Петр Степанович Лопух уже успел много сделать в этом направлении, тем более что имеет молодого и талантливого помощника — Ольгу Михайловну Ковалевскую.

На последней странице моих воспоминаний я могла бы написать: «И летопись окончена моя». Но не могу. Попробую написать еще несколько выводов.

Первое. Я надеюсь, что сумела доказать, что наш факультет имеет очень интересную и необыкновенную историю. В его коллективе выросли будущие академики, деканы, доктора наук, заведующие кафедрами, заслуженные учителя школ, директора институтов, заслуженные деятели науки и высшей школы, общественные государственные деятели. Все они награждены высокими правительственными наградами. В том числе в 2000 г. и я была награждена медалью Франциска Скорины.



Фото на память. 2006 г.

И сегодня наш геофак на фоне Белорусского государственного университета и в республике пользуется заслуженной известностью в подготовке кадров широкого профиля. Десятки тысяч его учеников продолжают любить свой факультет и считают годы обучения на геофаке самыми счастливыми в своей жизни. Так же считаю и я.

Второе. Я часто думаю: «Почему мне поручили выполнить серьезное дело — воспоминания об истории нашего факультета?» Понятно, что основной причиной является мой возраст, позволяющий помнить далекое прошлое. Но хочу надеяться, что определенное значение имеет личное отношение ко мне. Я постоянно ощущаю доброту и внимание окружающих, стремление помочь, поддержать меня и делом и словом, пожатием руки и дружеской улыбкой. Именно такая обстановка на факультете придает мне силы и вызывает воспоминания.

Третье. Читая мои записки, многие могут подумать, что я слишком большое внимание уделила событиям и людям, давно ушедшим от нас. Но мы с Лилией Михайловной Харитоновой, которая внесла огромный вклад в эту работу, считаем, что это справедливо. Очень хотелось бы написать о каждом сотруднике нашего факультета, но это невозможно, не позволяет объем рукописи. Поэтому я, пользуясь своим правом, хочу искренне извиниться перед теми, о ком мне не удалось написать, но кого я все равно помню и люблю. Простите меня, пожалуйста, и примите мои пожелания здоровья, успехов в жизни на долгие годы.

На фотографии по случаю моего 85-летия запечатлены мои дорогие друзья, и не только с родного факультета. Я рада видеть на ней представителей из Санкт-Петербурга, Гомеля, гидробиологов с Нарочи и других.

Пусть эта фотография будет доброй памятью для всех.

СОДЕРЖАНИЕ

УВАЖАЕМЫЕ ДРУЗЬЯ!.....	3
СТУДЕНЧЕСКИЕ ПОИСКИ И ДОСТИЖЕНИЯ.....	5
В ОСВОБОЖДЕННОМ МИНСКЕ	11
ДИПЛОМИРОВАННЫЙ ГЕОГРАФ: СТАНОВЛЕНИЕ	15
НАЧАЛО НАУЧНОЙ ШКОЛЫ ЛИМНОЛОГИИ В БЕЛАРУСИ.....	19
ГЕОТЕХНОЛОГИИ НАУЧНЫХ ОТКРЫТИЙ	25
НАУЧНЫЕ СВЯЗИ И НАШИ ДРУЗЬЯ	30
НАША КАФЕДРА.....	33
УЧИТЕЛЯ И КОЛЛЕГИ	37
ОБ УЧЕНИКАХ, ДОГНАВШИХ И ПЕРЕГНАВШИХ СВОЕГО УЧИТЕЛЯ	46
О НАШИХ ДЕКАНАХ	53
МУЗЕЙ ЗЕМЛЕВЕДЕНИЯ.....	59
ГЕОГРАФИЧЕСКОЕ ОБЩЕСТВО	61

Научно-популярное издание

Якушко Ольга Филипповна

**МОЯ СУДЬБА —
ГЕОГРАФИЧЕСКИЙ
ФАКУЛЬТЕТ БГУ**

В авторской редакции

Художник обложки *Т. Ю. Таран*
Технический редактор *Г. М. Романчук*
Корректор *С. П. Гринкевич*
Компьютерная верстка *С. Н. Егоровой*

Ответственный за выпуск *А. Г. Кулцова*

Подписано в печать 03.11.2009.

Формат 70×100/16. Бумага офсетная.
Гарнитура SchoolBook. Печать офсетная.
Усл. печ. л. 5,16. Уч.-изд. л. 4,05.
Тираж 250 экз. Зак. 1130.

Белорусский
государственный университет.
ЛИ № 02330/0494420 от 08.04.2009.
220030, Минск, проспект Независимости, 4.

Отпечатано с оригинала-макета заказчика.
Республиканское унитарное предприятие
«Издательский центр Белорусского
государственного университета».
ЛП № 02330/0494178 от 03.04.2009.
220030, Минск, ул. Красноармейская, 6.