

производительных компьютерных систем мира «СКИФ» (нацеленная на создание сверхмощной информационно-вычислительной среды, позволяющей решать научно-практические, инженерные, медицинские и социально значимые задачи высокой информационной сложности).

5. Развитие ВПК, укрепление обороноспособности Союза России и Беларуси. Примерами выступают успешно реализованная программа «База» и разрабатываемая сегодня программа «Основа», предусматривающие освоение серийного производства новых микросхем в бортовых авиационных системах, самонаводящихся станциях, зенитно-ракетных комплексах и космической аппаратуре.

Таким образом, реализация союзных программ является важнейшей предпосылкой построения Союзного государства, способом укрепления взаимосвязи экономик России и Беларуси, ведущего к созданию целостности хозяйственного комплекса интегрирующихся стран.

ОСНОВНЫЕ ЭТАПЫ ФОРМИРОВАНИЯ ЛОГИСТИЧЕСКОЙ ТЕРМИНАЛЬНОЙ СИСТЕМЫ

Сивицкая А. В., Белорусский государственный университет

Проектирование логистических систем в широком смысле представляет собой разработку процессов управления и организацию системы управления протеканием некоторого комплекса процессов, составляющих объект управления и нуждающихся во взаимном регулировании и координации.

Создание системы требует прохождения определенных этапов. Основные этапы формирования логистической терминальной системы республики Беларусь: 1) разработка концепции создания логистической терминальной системы (ЛТС); 2) разработка правовой основы (базы) организации и функционирования ЛТС в Беларуси; 3) анализ среды, маркетинговые исследования, прогнозирование развития ключевых факторов, определяющих развитие ЛТС; 4) определения комплекса услуг, разработка ценовой политики. Прогнозирование спроса на услуги ЛТС; 5) определение месторасположения терминалов и логистических центров, основываясь на региональном и территориальном принципах. Выбор экономически обоснованных размеров терминалов системы; 6) формирование организационной структуры ЛТС; 7) составление проектно-сметной документации. Определение объема инвестиционных затрат. Составление календарного графика реализации проекта; 8) определение основных источников финансирования проекта; 9) разработка программного комплекса, обеспечивающего выполнение основных функций и информационный обмен между головным, региональными и территориальными логистическими центрами и терминалами; 10) строительство терминалов и логистических центров, оснащение оборудованием, подбор персонала; 11) строительство терминалов и логистических центров, оснащение оборудованием, подбор персонала; 12) ввод объектов в эксплуатацию.

Разработка концепции начинается с постановки целей и определения задач системы. Основными целями создания ЛТС являются повышение конкурентоспособности транспортного комплекса республики, обеспечение роста объемов и качества транспортных услуг в сфере международных и внутриреспубликанских перевозок грузов, увеличение валютных поступлений. Основные задачи заключаются в повышении уровня координации работы различных видов транспорта при мультимодальных перевозках грузов, организации комплексного качественного транспортного обслуживания грузоотправителей и грузополучателей, использовании логистических технологий для оптимизации процесса перевозки груза, разработки транспортных схем, загрузки транспортных средств. Для достижения поставленных задач разрабатывается стратегия создания логистической терминальной системы в Республике Беларусь.

На втором этапе начинается работа по созданию нормативно-правовой основы организации и функционирования ЛТС. На следующем этапе анализируются показатели внешней среды: экономические и демографические изменения, изменения в законодательстве, ограничения на использование ресурсов, составляется прогноз их развития и оценивается степень их влияния на функционирование системы. На этом же этапе проводятся маркетинговые исследования по определению емкости рынка транспортно-экспедиционных, складских и других услуг, изучение основных участников данного рынка, их долей и т. д.

По результатам маркетинговых исследований и анализа рынка вырабатывается комплекс услуг, которые будет предоставлять ЛТС, вырабатывается ценовая политика.

При определении на пятом этапе количества терминалов и логистических центров, а также их видов, следует придерживаться регионального и территориального принципов. Региональные транспортно-логистические системы (РТЛС) целесообразно создавать поэтапно вокруг крупных городов и на магистралях МТК, проходящих по территории Беларуси. В результате будет формироваться сеть грузоперерабатывающих и грузонакопительных терминалов и мультимодальных терминальных комплексов многоцелевого назначения, а также логистических центров, осуществляющих управление и координацию их работы с действиями перевозчиков, экспедиторов и других логистических партнеров. Для условий Республики Беларусь РТЛС может территориально совпадать с одной областью (Минская и г. Минск) или несколькими (Брестская и Гродненская). При формировании РТЛС учитывается также пролегание МТК.

Для определения организационно-функциональной структуры РТЛС на шестом этапе, можно воспользоваться следующей схемой (рисунок).

Основной функцией совета глав администраций РТЛС является координация деятельности РТЛЦ и РИАЦ, исследование рынка логистических услуг, сбор, обработка и анализ информации обо всех его участниках, создание различных баз данных. РТЛЦ и РИАЦ территориально могут совпадать. Их основными функциями является координация дея-

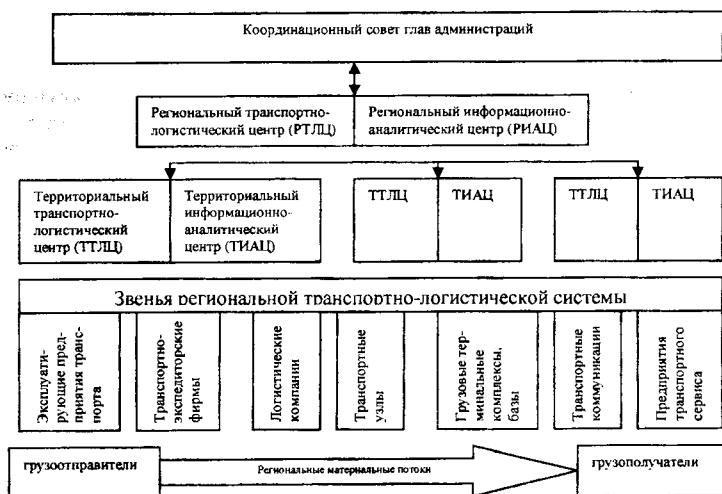


Рисунок. Укрупненная организационно-функциональная структура РТЛС

тельности ТТЛЦ и ТИАЦ, внешнеэкономический, таможенный, финансовый консалтинг, комплекс логистических услуг по организации транспортировки, по обработке, хранению и сопровождению грузов.

ТТЛЦ будут осуществлять полный комплекс транспортно-экспедиторских услуг, международные автомобильные перевозки, транзитные перевозки, перевозки под таможенным контролем, охрану грузов на период транспортировки, погрузо-разгрузочные работы, перетарку, перевалку, доработку, упаковку, маркировку грузов, складирование и дистрибуция (СВХ, таможенный склад, свободный склад), хранение, таможенную очистку груза, оформление всех необходимых разрешительных документов, экспертизу, сертификацию и страхование грузов и др.

На седьмом этапе составляется проектно-сметная документация, календарный график осуществления проекта, определяется объем инвестиций. При поиске негосударственных источников финансирования проекта, перспективным направлением признано государственно-частное партнерство. Государство берет на себя инфраструктурные объекты – линии электропередач, автодороги, мосты, железнодорожные ветки, нефтепроводы. Задача остальных участников – строительство складских помещений и сервисных транспортно-грузовых центров. В рамках партнерства государство может заниматься выделением земли, подготовкой участка к инвестициям и организацией режима особого благоприствования.

Разработка программного комплекса, обеспечивающего работу всей ЛТС, может проводиться параллельно строительству основных ее объектов. Ввод в эксплуатацию терминалов и логистических центров целесообразно проводить очередями, по мере роста на услуги ЛТС.

Реализация проекта создания ЛТС позволит создать инфраструктуру для эффективного логистического обслуживания грузовых потоков, проходящих через территорию республики Беларусь.

ОСНОВНЫЕ НАПРАВЛЕНИЯ ПОВЫШЕНИЯ КОНКУРЕНТОСПОСОБНОСТИ БЕЛОРУССКОЙ ЭКОНОМИКИ НА МИРОВОМ РЫНКЕ

Соболенко И. А., Белорусский государственный университет

Национальная конкурентоспособность выступает предметом озабоченности правительства и бизнеса в каждом государстве. До настоящего времени не существует общепринятого и бесспорного определения этого института рынка, но не вызывает сомнений, что конкурентоспособна экономика той страны, хозяйствующие субъекты которой в условиях свободной конкуренции производят товары и услуги, удовлетворяющие требованиям мирового рынка.

Экономическая сущность конкурентоспособности предполагает обладание свойствами, обеспечивающими преимущества для субъектов экономического соревнования, и состоит в способности создавать и поддерживать сравнительно высокий уровень доходов и заработной платы, оставаясь открытыми для международной конкуренции.

В качестве важнейшего условия повышения конкурентоспособности белорусской экономики в условиях глобализации можно рассматривать разработку четкой и грамотной стратегии внешнеэкономической политики страны, направленной на реализацию ее национальных интересов.

Наиболее приемлемой для Республики Беларусь может представляться стратегия интеграции в глобальные инновационные цепочки. Она не ограничивается локальным участком инновационной сферы, в принципе охватывая любую ее часть. Эта стратегия способствует усилению связи национальной инновационной сферы и способна выявить направления наиболее вероятных «прорывов» или просто приближение появления перспективных новинок в инновационной мировой среде.

Реализация внешнеторговой политики должна осуществляться в условиях предстоящего вступления Республики Беларусь в ВТО, а следовательно, внешнеэкономическая политика страны не сможет игнорировать ни тех требований, которые предъявляет ВТО к своим членам, ни тех проблем, с которыми неминуемо будет сопряжено для Республики Беларусь вступление в эту международную организацию.

Рациональная стратегия присоединения Республики Беларусь к ВТО предполагает проведение сложного комплекса мер в областях социально-