

ІМПАРТАВАНЫЯ ШКЛЯНЫЯ ПАЦЕРКІ З МОГІЛЬНІКА КАЛЯ В. ЧАПЛІН У КАЛЕКЦЫІ «АРХЕАЛОГІЯ ПЕРШАБЫТНАСЦІ» НАЦЫЯНАЛЬНАГА ГІСТАРЫЧНАГА МУЗЕЯ РЭСПУБЛІКІ БЕЛАРУСЬ

А. М. Ушко

*Нацыянальны гістарычны музей Рэспублікі Беларусь, вул. К. Маркса, 12,
220030, г. Мінск, Рэспубліка Беларусь;
Беларускі дзяржаўны ўніверсітэт, пр. Незалежнасці, 4,
220030, г. Мінск, Рэспубліка Беларусь, ushkoarch@gmail.com*

Прадстаўлена апісанне шкляных пацерак з могільніка каля в. Чаплін у калекцыі «Археалогія Першабытнасці» Нацыянальнага гістарычнага музея Рэспублікі Беларусь. Вызначаны памеры, колер і іншыя асаблівасці пацерак з пахаванняў. Зроблена полаўзростава ідэнтыфікацыя пахаванняў з пацеракамі. Выяўлены найбольш папулярны тып пацерак па класіфікацыі К. М. Аляксеевай. Выяўлены найбольш магчымыя шляхі паступлення шкляных пацерак на тэрыторыю Беларусі. Вызначаны асноўныя тэндэнцыі і час бытавання шкляных пацерак на помніках зарубінецкай культуры.

Ключавыя словы: зарубінецкая культура; Беларускае Падняпроўе; упрыгожванні; імпорт; полаўзроставаы характарыстыкі.

ИМПОРТИРОВАННЫЕ СТЕКЛЯННЫЕ БУСЫ С МОГИЛЬНИКА ОКОЛО Д. ЧАПЛИН В КОЛЛЕКЦИИ «АРХЕОЛОГИЯ ПЕРВОБЫТНОСТИ» НАЦИОНАЛЬНОГО ИСТОРИЧЕСКОГО МУЗЕЯ РЕСПУБЛИКИ БЕЛАРУСЬ

А. М. Ушко

*Национальный исторический музей Республики Беларусь, ул. К. Маркса, 12,
220030, г. Минск, Республика Беларусь;
Белорусский государственный университет, пр. Независимости, 4,
220030, г. Минск, Республика Беларусь, ushkoarch@gmail.com*

Представлено описание стеклянные бусы из могильника около д. Чаплин в коллекции «Археология Первобытности» Национального исторического музея Республики Беларусь. Определены размеры, цвет и другие особенности бус из погребений. Сделана половозрастная идентификация погребений с бусами. Определены наиболее популярные типы бус по классификации Е. М. Алексеевой и возможные пути их поступления на территорию Беларуси. Определены основные тенденции и время бытования стеклянных бус на памятниках зарубинецкой культуры.

Ключевые слова: зарубинецкая культура; Белорусское Поднепровье; украшения; импорт; половозрастные характеристики.

IMPORTED GLASS BEADS FROM THE BURIAL GROUND NEAR CHAPLIN VILLAGE IN THE COLLECTION «ARCHEOLOGY OF PRIMITIVENESS» OF THE NATIONAL HISTORICAL MUSEUM OF THE REPUBLIC OF BELARUS

A. M. Ushko

*The National historical museum of the Republic of Belarus, K. Marx str., 12,
220030, Minsk, Republic of Belarus;
Belarusian State University, Niezaliežnasci Avenue, 4,
220030, Minsk, Republic of Belarus, ushkoarch@gmail.com*

Glass beads description from the burial ground near Chaplin village in the collection «Archaeology of Primitiveness» of the National Historical Museum of the Republic of Belarus is presented. The size, color, and other features of the beads from the burials have been determined. The sex and age identification of burials with beads has been made. The most popular types of beads according to the classification of E. M. Alekseeva and possible ways of their entry into the territory of Belarus have been identified. The main trends and the time of the existence of glass beads on the monuments of the Zarubincets culture are determined.

Keywords: Zarubincets culture; Belarusian Dnieper region; jewelry; import; gender and age characteristics.

З пачаткам выкарыстання складанай трубка чалавецтва пераходзіць да расчухага пералому ў тэхналогіі шклянога майстэрства: прадукцыя стала шырэй, танней і больш даступнай для насельніцтва. Пачынаючы з першых стагоддзяў нашай эры, шклянны посуд і упрыгожванні пераўтвараюцца ў звычайны і штодзённы тавар. Таксама пачынаюць удасканальвацца і складаныя тэхналогіі.

Працэс шкловарэння атрымаў шырокае распаўсюджанне ў розных частках Рымскай імперыі – рамеснікі-шкларобы мігравалі і асноўвалі сваю вытворчасць у мностве буйных цэнтраў, дзе іх прадукцыя карысталася вялікім попытам [1, с. 35–36]. Акрамя распаўсюджвання ў саміх буйных цэнтрах, шклянныя вырабы (у першую чаргу пацеркі) распаўсюдзіліся ў якасці імпарту і ў іншыя рэгіёны, у тым ліку на тэрыторыю Беларусі.

Вялікая колькасць пацерак знойдзена на зарубінецкіх могілніках Беларускага Падняпроўя. У іншых рэгіёнах зарубінецкай культуры шклянныя пацеркі сустракаюцца значна радзей. І гэта негледзячы на тое, што верхнедняпроўскі варыянт геаграфічна больш аддалены ад шкларобчых майстэрняў латэнскага і антычнага свету. А. І. Драбушэўскі мяркуе, што ў гэтым рэгіёне, у адрозненні ад Прыпяцкага Палесся і Сярэдняга Падняпроўя, антычны імпорт уяўляў большую каштоўнасць і яму надавалі вялікае значэнне ў пахавальным інвентары [2]. Самая вялікая колькасць пацерак жалезнага веку была знойдзена на могілніку Чаплін (Лоеўскі раён Гомельская вобласць).

Пацеркі выяўлены ў пахаваннях, якія лакалізаваліся ў цэнтральнай і паўднёва-ўсходняй частках могільніка. Згодна з распрацоўкамі археолагаў, выяўленыя комплексы адносяцца да ранніх. У літаратуры фігуруе меркаванне, што пад час бытавання познелатэніскіх фібул пацеркі амаль не паступалі насельніцтву зарубінецкай культуры [3, с. 135–139].

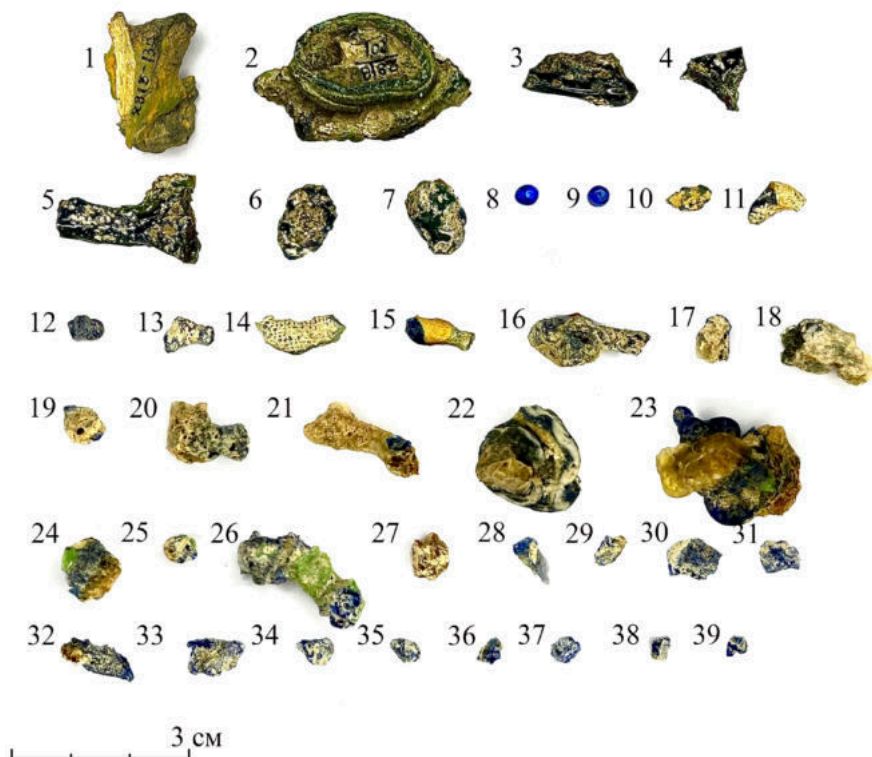
Пацеркі былі выяўлены ў 37 пахаваннях, і іх агульная колькасць складае больш за тысячу адзінак, некалькі соцен пацерак аплаўлены, таму вызначыць дакладную колькасць не магчыма. Да таго ж, выклікае пытанне спосаб падліку шкляных пацерак Л. Д. Побалем: даследчык не падлічваў кожную пацерку, а дзяліў агульную вагу на вагу адной, атрымоўваючы, такім чынам, прыблізную колькасць. Большасць пацерак былі знойдзены ў жаночых пахаваннях, але сустракаюцца і ў мужчынскіх.

Вялікая частка пацерак, знойдзеных падчас раскопак Л. Д. Побалем могільніка каля в. Чаплін, захоўваецца ў Нацыянальным гістарычным музеі Рэспублікі Беларусь. Частка з іх знаходзіцца ў фондах калекцыі «Археалогія Першабытнасці», а таксама – непасрэдна выстаўляецца ў пастаяннай экспазіцыі.

У калекцыі прадстаўлены пацеркі з шаснаццаці пахаванняў: № 63, № 72, № 99, № 111, № 116, № 117, № 120, № 127, № 132, № 133, № 188, № 218, №219, № 263, № 268 і № 270. З усёй калекцыі шэсцьдзесят адна – гэта пацеркі ці асобныя, ці сплаўленыя разам, і пяцьдзесят восем распаўлелых аморфных згрушчванняў.

Пахаванне № 63 прадстаўлена згрушчваннем (КП 45416/18) моцна сплаўленых шкляных пацерак сіняга і зялёнага колераў з рэшткамі кальцынаванай косткі (рыс. 1, 1). Памеры гэтага згрушчвання наступныя: даўжыня – 2,3 см, шырыня – 1,5 см, вышыня 0,9 см, вага 3,41 г.

Пахаванне № 72 прадстаўлена згрушчваннем (КП 45416/27) (рыс. 1, 2–7) аплаўленых пацерак сіне-жоўтага колеру з наступнымі памерамі: даўжыня – 1,4 см, шырыня – 1 см, вышыня – 0,65 см, вага – 0,65 г; згрушчваннем (КП 45416/28) сіне-бірузовага колеру з памерамі: даўжыня – 1,6 см, шырыня – 0,9 см, вышыня – 0,8 см, вага – 0,89 г; і чатырма згрушчваннямі (КП 45416/29) сіняга, жоўтага і бірузовага колераў. Першае згрушчванне прадстаўлена пацеракай з уплаўненым бронзавым трохабаротным колцам з круглага дроту, на паверхні шкла бачны сляды тканіны. Памеры наступныя: даўжыня – 3,8 см, шырыня – 2,3 см, вышыня – 1,5 см, вага – 7,19 г. Другое згрушчванне – сплаўленыя сіне-зялёныя пацеркі з украпленнямі жоўтага шкла з памерамі: даўжыня – 2,7 см, шырыня – 0,6–1,6 см, вышыня 0,5–0,7 см, вага – 1,82 г. Трэцяе згрушчванне – аплаўленыя сіне-бірузовыя пацеркі з памерамі: даўжыня – 1,95 см, шырыня – 0,75–0,95 см, вышыня – 0,6 см, вага – 0,99 г. Чацвёртае згрушчванне – трохкутнік з цёмна-сіняга шкла з памерамі 1,1 см на 1,1 см на 1,1 см і вагай 0,52 г.



Рыс. 1. Пацеркі з пахаванняў могільніка Чаплін:

1 – № 63; 2–7 – № 72; 8 – № 99; 9–16 – № 111; 17–39 – № 116

Пахаванне № 99 прадстаўлена шкляннай пацеркай (КП 45417/7) (рыс. 1, 8) цёмна-сіняга колеру тыпу сечаны бісер памерамі: дыяметр – 0,3 см, вышыня – 0,2 см, вага – 0,07 г. Па класіфікацыі К. М. Аляксеевай гэта тып 15 аднакаляровых пацерак [4, с. 64–65].

Пахаванне № III (рыс. 1, 9–16) прадстаўлена шкляннай пацеркай (КП 45417/28) цёмна-сіняга колеру тыпу сечаны бісер (тып 15 аднакаляровых пацерак па К. М. Аляксеевай) з памерамі: дыяметр – 0,39 см, вышыня – 0,3 см, вага – 0,06 г [4, с. 64–65]. Да яго ж адносяцца рэшткі караляў з пацерак (КП 45417/29), якія складаюцца са згрушчвання бірузовага колеру з даўжынёй 1,6 см, шырынёй 0,5–0,6 см, вагай – 0,49 г, згрушчвання сіне-жоўтага колеру з даўжынёй 1,1 см, шырынёй 0,5–0,7 см, вагай 0,33 г, згрушчвання бірузовага, жоўтага і сіняга колераў з даўжынёй 1,3 см, шырынёй 0,35–0,5 см, вагай 0,32 г, згрушчвання нявызначанага колеру з даўжынёй

0,8 см, шырынёй 0,6 см, вышынёй 0,3 см, вагай 0,11 г і з трох згрушчванняў сіняга колеру (адно згрушчванне сплаўлена з сечанага бісеру) з даўжынёй 2,3 см, 0,9 см, 0,7 см, шырынёй 0,4–0,9 см, 0,3–0,7 см, 0,3–0,4 см і вагай 0,87 г, 0,16 г, 0,13 г адпаведна.

Пахаванне № 116 прадстаўлена каралямі (КП 45417/37) (рыс. 1, 17–39) са шкляных аплаўленых пацерак, на некаторых з якіх бачны рэшткі костак. Яны складаюцца са згрушчвання сіне-белых і шэрых пацерак з хвалепадобным арнамантам на сіняй частцы з памерамі: даўжыня – 1,8 см, шырыня – 1,8 см, вышыня – 1,0–1,6 см, вага – 3,32 г. Яшчэ адно згрушчванне сініх, жоўтых з залачэннем і зялёных пацерак з памерамі: даўжыня – 2,6 см, вышыня – 1,0 см, вага – 3,84 г. Тры згрушчванні сініх і зялёных пацерак маюць наступныя памеры: даўжыня – 2,4 см, 1,1 см, 0,6 см; шырыня – 0,6–1,0 см, 1,0 см, 0,5 см; вышыня – 0,45–0,6 см, 0,5 см, 0,4 см; вага 1,49 г, 0,55 г, 0,13 г адпаведна. Таксама тут было выяўлена дванаццаць згрушчванняў сініх пацерак розных памераў: ад 0,4 да 1,4 см у даўжыню і вагай усіх згрушчванняў 1,4 г. Згрушчванне шэрых, сініх і жоўтых пацерак мае памеры: даўжыня – 2,2 см, шырыня – 0,6–0,8 см, вышыня – 0,4 см, вага – 0,78 г. Згрушчванне шэрых і жоўтых пацерак мае памеры: даўжыня – 0,8 см, шырыня – 0,7 см, вышыня – 0,5 см, вага – 0,29 г. Яшчэ чатыры згрушчванні сініх і шэрых пацерак маюць памеры: даўжыня – 1,7 см, 1,4 см, 1,9 см, 0,8 см; шырыня – 0,9 см, 0,6–1,1 см, 0,6 см, 0,65 см; вышыня – 0,7 см, 0,6 см, 0,5 см, 0,55 см; вагай 0,61 г, 0,77 г, 0,23 г, 0,29 г адпаведна.

Пахаванне № 117 прадстаўлена каралямі (КП 45417/38) (рыс. 2, 1–24) са шкляных пацерак тыпу сечаны бісер. Першыя два згрушчванні, з якіх складаюцца дадзеныя каралі, маюць нявызначаны колер і наступныя памеры: даўжыня – 0,6 см, 0,7 см, шырыня – 0,4 см, 0,5 см, вышыня – 0,4 см. І адно, і другое згрушчванне мае вагу – 0,24 г. Трэцяе згрушчванне складаецца з адзінаццаці сплаўленых сініх шкляных пацерак з памерамі: даўжыня – 2,0 см, дыяметр – 0,3–0,5 см, вага – 0,48 г. Згрушчванне з чатырох сплаўленых сініх шкляных пацерак мае наступныя памеры: даўжыня – 0,7 см, шырыня – 0,4–0,5 см, вышыня – 0,2–0,4 см, вага – 0,15 г. Наступнае згрушчванне з пяці сплаўленых сініх пацерак мае памеры: даўжыня – 1,1 см, шырыня – 0,35–0,5 см, вышыня – 0,4 см, вага – 0,21 г. Яшчэ адно згрушчванне з пяці сплаўленых сініх пацерак мае памеры: даўжыня – 1,2 см, шырыня – 0,4–0,7 см, вышыня – 0,3 см, вага – 0,25 г. Найбольшую колькасць (чатырнаццаць) згрушчванняў у пахаванні склалі моцнааплаўленыя сінія пацеркі, два з якіх маюць сляды кальцынаванай косткі. Памеры дадзеных згрушчванняў: даўжыня – ад 0,25 да 1,0 см, шырыня – ад 0,2 да 0,6 см, вышыня – ад 0,2 да 0,4 см, вага – 1,19 г. Апошнія згрушчванні з чатырох жоўтых шкляных пацерак маюць памеры: даўжыня 0,4 см, шырыня – 0,4 см, вышыня – ад 0,2 да 0,3 см, вага – 0,16 г.

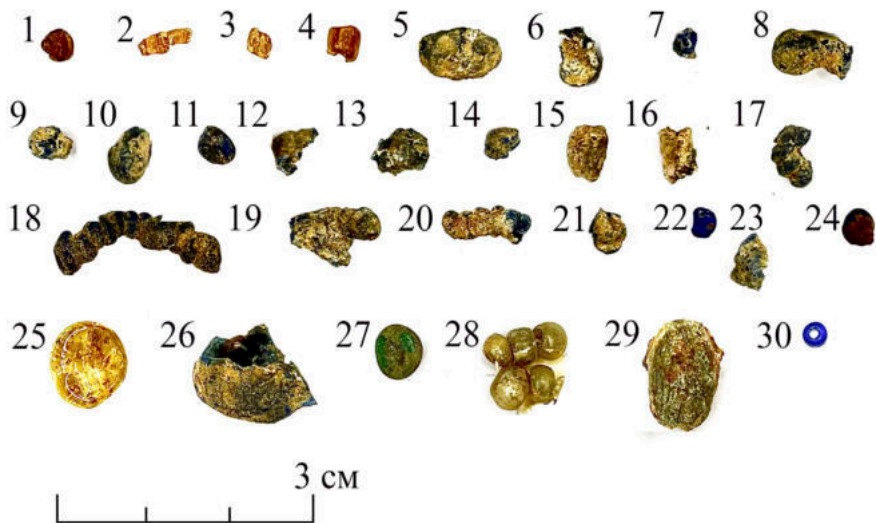


Рис. 2. Пацepкі з пахаванняў могільніка Чаплін:

1–24 – № 117; 25 – № 120; 26 – № 127; 27–28 – № 132; 29 – № 133; 30 – № 188

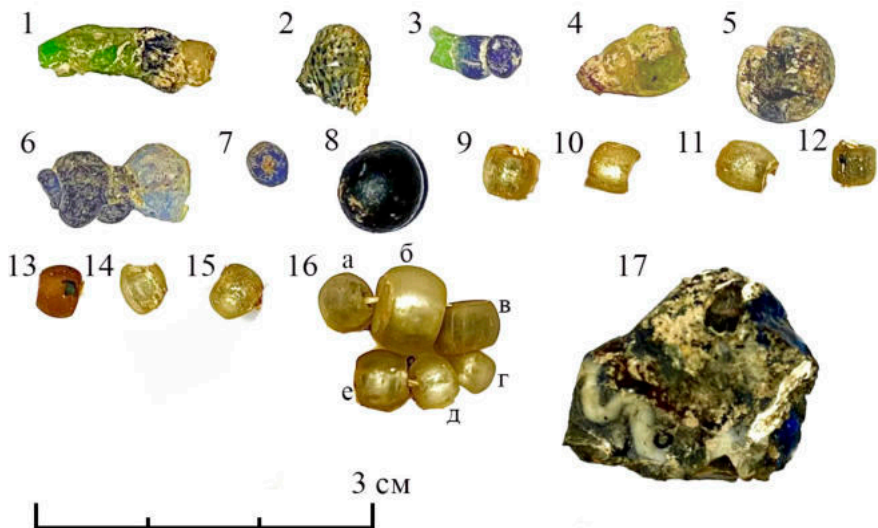


Рис. 3. Пацepкі з пахаванняў могільніка Чаплін:

1–7 – № 218; 8 – № 219; 9–15 – № 263; 16 – № 268; 17 – № 270

Пахаванне № 120 прадстаўлена шкляной празрыстай пацеркай (КП 45417/47) (рыс. 2, 25) светла-жоўтага колеру. Пацерка крыху аплаўлена, таму, верагодна, адтуліна ў яе адсутнічае. Памеры: даўжыня – 1,0 см, шырыня – 0,9 см, вышыня – 0,5 см, вага – 0,59 г. Хутчэй за ўсё, гэта тып 6 аднакаляровых пацерак па К. М. Аляксевай [4, с. 63–64].

Пахаванне № 127 прадстаўлена расплаўленай пацеркай (КП 45417/57) (рыс. 2, 26) з сіняга шкла з жоўтымі ўстаўкамі з памерамі: даўжыня – 1,55 см, шырыня – 1,1 см, вышыня – 0,8 см, вага – 0,63 г. Пацерка моцна расплаўлена, таму яе класіфікаваць не магчыма.

Пахаванне № 132 прадстаўлена шкляной аплаўленай пацеркай (КП 45417/66) (рыс. 2, 27) бірузовага колеру з памерамі: даўжыня – 0,7 см, шырыня – 0,6 см, вышыня – 0,5 см, вага – 0,48 г. Гэта тып А – 4. Ж – 04 па К. М. Аляксевай. Таксама ў склад пахавальнага інвентару ўвайшла нізка з пяці шкляных перламутравых крыху пацінізаваных пацерак (КП 45417/67) (рыс. 2, 28) з памерамі: 0,46 см на 0,37 см, 0,48 см на 0,31 см, 0,42 см на 0,30 см, 0,56 см на 0,45 см, 0,45 см на 0,31 см; і вагай усіх пяці пацерак 0,52 г. Такія акруглыя і бочкападобныя пацеркі – гэта тып 1–2 шкла з металічнай пракладкай (А – 6) па К. М. Аляксеевай [4, с. 29, 64].

Пахаванне № 133 прадстаўлена шкляной аплаўленай пацеркай (КП 45417/70) (рыс. 2, 29) нявызначанага колеру выцягнутаі цыліндрычнай формы з памерамі: дыяметр – 0,9 см, даўжыня – 1,2 см, вага – 0,94 см. Гэта, верагодна, тып 25 аднакаляровых пацерак па К. М. Аляксевай [4, с. 65].

Пахаванне № 188 прадстаўлена шкляной пацеркай (КП 45417/124) (рыс. 2, 30) сіняга колеру тыпу сечаны бісер з памерамі: дыяметр – 0,3 см, вышыня – 0,2 см, вага – <0,01 г. Гэта тып 15 аднакаляровых пацерак па К. М. Аляксеевай [4, с. 64–65].

Пахаванне № 218 прадстаўлена адразу вялікай колькасцю пацерак (рыс. 3, 1–7). Тут былі выяўлены два скапленні сплаўленых пацерак (КП 45417/155) (рыс. 3, 6–7), якія раней былі адным згрушчваннем. Першае скапленне складаецца з сіняй малай, сіняй вялікай, сіняй сярэдняй і блакітнай вялікай пацерак з памерамі: даўжыня – 1,4 см, шырыня – 0,7 см, вышыня – 0,55 см, вага – 0,57 г. Другое згрушчванне складаецца з зялёнай вялікай, празрыста-белай сярэдняй і светла-карычневай дробнай пацерак з памерамі: даўжыня – 1,0 см, шырыня – 0,3–0,7 см, вышыня – 0,45 см, вага – 0,33 г.

Таксама да разглядаемага пахавання аднесены два згрушчванні сплаўленых пацерак (КП 45417/156) (рыс. 3, 4–5), якія раней былі аднім згрушчваннем. Першае складаецца з белай «глухой» дробнай, сіняй сярэдняй і зялёнай вялікай пацерак з памерамі: даўжыня – 1,6 см, шырыня – 0,6 см, вышыня – 0,5 см, вага – 0,43 г. Другое згрушчванне складаецца з часткі зялёнай вялікай і дзвюх сініх дробных пацерак з памерамі: дыяметр – 0,4 см, даўжыня – 0,85 см, вага – 0,15 г.

Асобныя пацеркі з пахавання прадстаўлены трыма асобнікамі. Вялікая круглая шкляная пацерка (КП 45417/157) (рыс. 3, 3) сіняга колеру з памерамі: дыяметр – 0,9 см, вышыня – 0,6 см, вага – 0,48 г. Вялікая шкляная пацерка са слядамі тканіны (КП 45417/158) (рыс. 3, 2) сіняга колеру з памерамі 0,8 см на 0,6 см і вагай 0,27 г. Дробная шкляная пацерка (КП 45417/159) (рыс. 3, 1) сіняга колеру з памерамі: 0,4 см на 0,25 см і вагай 0,06 г. Гэта тып 15 аднакаляровых пацерак па К. М. Аляксеевай [4, с. 64–65].

Пахаванне № 219 прадстаўлена апаленай шкляной круглай пацеркай (КП 45417/163) (рыс. 3, 8) чорнага колеру з памерамі: дыяметр – 0,8 см, вышыня – 0,6 см, вага – 0,57 г. Гэта тып 1 (А – 2+4) аднакаляровых пацерак па К. М. Аляксеевай [4, с. 62–63].

Пахаванне № 263 прадстаўлена нізкай з сямі крыху пацінізаваных пацерак (КП 45417/220) (рыс. 3, 9–15). Адна пацерка цёмна-жоўтага колеру з памерамі 0,45 см на 0,35 см. Гэта пацерка тып 5 (А – 1. Ж – 01) аднакаляровых пацерак па К. М. Аляксеевай. Шэць пацерак шэра-перламутравага колеру з памерамі: 0,5 см на 0,4 см; 0,4 см на 0,45 см; 0,5 см на 0,4 см; 0,4 см на 0,3 см; 0,5 см на 0,45 см; 0,4 см на 0,4 см. Вага ўсіх пацерак 0,76 г. Такія акруглыя і бачонкападобныя пацеркі – гэта тып 1–2 шкла з металічнай пракладкай (А – 6) па К. М. Аляксеевай [4, с. 29, 63].

Пахаванне № 268 прадстаўлена нізкай з шасці крыху пацінізаваных пацерак (КП 45417/229) (рыс. 3, 16) перламутрава-шэрага колеру з памерамі: 0,5 см на 0,4 см; 0,7 см на 0,5 см; 0,6 см на 0,4 см; 0,4 см на 0,3 см; 0,5 см на 0,3 см; 0,5 см на 0,4 см. Агульная вага ўсіх пацерак 0,95 г. Яны адносяцца да тыпу 1–2 шкла з металічнай пракладкай (А – 6) па К. М. Аляксеевай [4, с. 29].

Пахаванне № 270 прадстаўлена згрушчваннем (КП 45417/233) (рыс. 3, 17) сплаўленых пацерак сіняга, жоўтага і белага колеру. На адной са сплаўленых пацерак сіняга колеру бачны белы зігагападобны арнамент, прыкладна пасярэдзіне згрушчвання праходзіць чырвоная паласа. Памеры згрушчвання: даўжыня – 2,2 см, шырыня – 1,8 см, вышыня – 0,75 см, вага – 2,46 г.

Па меркаванню Л. Д. Побаля і А. М. Абломскага, могільнік каля в. Чаплін разрастаўся з цэнтра і да краёў. Храналогія могільніка, зробленая У. Я. Яроманка, часткова пацвярджае гэта, аднак, згодна з планіграфіяй бачна, што пахаванні ранняга перыяду былі распаўсюджаны амаль па ўсёй тэрыторыі могільніка, як і комплексы пазнейшых перыядаў. Сапраўдным «краем» могільніка можна лічыць толькі яго паўднёва-заходнюю частку (раскоп И), дзе ў асноўным знаходзяцца пахаванні 3 і 4 фаз [5]. Што тычыцца пахаванняў з пацеракамі, то яны размешчаны ў цэнтральнай і паўднёва-ўсходняй частках могільніка. Пацеркі амаль не сустракаюцца ў пахаваннях з познелатэнскімі

фібулами і каля сярэдзіны I ст. да н. э. перастаюць паступаць мясцоваму насельніцтву. Гэта можа быць звязана з разбурэннем гетамі ў 55 г. да н. э. Ольвіі [3, с. 135–139].

Бібліяграфічныя спасылкі

1. *Алексеева Е. М.* Стеклоделие в Горгиипии в начале III века н. э. и импорт в город художественного стекла // *Стекло Восточной Европы с древности до начала XX века.* Санкт-Петербург: Нестор-История, 2015. 400 с.

2. *Дробушевский А. И.* Зарубинецкая культура Белорусского Поднепровья // *Славяне на территории Беларуси в догосударственный период: в 2-х кн. Кн. 1.* Минск, 2016. С. 38–136.

3. *Поболь Л. Д.* Славянские древности Белоруссии (ранний этап зарубинецкой культуры). Минск: Наука и техника, 1971. 232 с.

4. *Алексеева Е. М.* Античные бусы Северного Причерноморья. Москва: Наука. 1978. 104 с.

5. *Еременко В. Е., Журавлев В. Г.* Хронология могильника Чаплин верхнеднепровского варианта зарубинецкой культуры // *Проблемы хронологии эпохи латена и римского времени.* Санкт-Петербург, 1992. С. 55–79.