

Теоретико-методологические основания исследования психологических особенностей профессиональной деятельности сотрудников органов внутренних дел

Ю. В. Кривенков,

заместитель начальника кафедры служебно-прикладной подготовки,
Могилевский институт Министерства внутренних дел Республики Беларусь

Наличие человеческого фактора в любой профессиональной деятельности имеет основополагающее значение. Однако, обращаясь к специфике профессиональной деятельности сотрудников органов внутренних дел (далее – ОВД), стоит отметить, что именно морально-психологические особенности службы сотрудников ОВД играют особую роль в реализации концепции повышения профессионализма и эмоциональной устойчивости сотрудников всех уровней системы ОВД. Статья посвящена теоретико-методологическим основаниям исследования психологических особенностей профессиональной деятельности сотрудников ОВД.

Ключевые слова: эмоциональное выгорание; сотрудники ОВД; профессиональная деятельность.

The presence of the human factor in any professional activity is of fundamental importance, however, turning to the specifics of the professional activities of employees of internal affairs bodies (hereinafter – ATS), it is worth noting that it is the moral and psychological characteristics of the service of ATS employees that are of particular importance in implementing the concept of increasing professionalism and emotional stability of employees at all levels of the ATS system. This article is devoted to the theoretical and methodological foundations of the study of the features of the professional activities of employees of the internal affairs bodies.

Keywords: emotional burnout; police officers; professional activity.

Двигательная активность имеет высокий потенциал не только для укрепления физического здоровья, но и для восстановления эмоциональной стабильности. Природное единство психических и физиологических процессов убедительно обосновывает принципиальную возможность использования средств физической культуры для повышения стрессоустойчивости организма и создания необходимых условий для коррекции негативных психоэмоциональных реакций, возникающих в процессе практически любой профессиональной деятельности человека.

При реализации профессиональных обязанностей и несении службы сотрудник ОВД должен придерживаться положений, правил профессиональной этики сотрудников ОВД Рес-

публики Беларусь, которые формируют свод правил и принципов, в соответствии с которыми осуществляется профессиональная деятельность правоохранителей. Это нравственные ценности, общественные, государственные и служебные обязательства и принципы осуществления профессиональной деятельности и несения службы; профессионально-этические принципы служебного и внеслужебного поведения сотрудников, межличностного взаимодействия между коллегами; профессионально-этические требования к антикоррупционному поведению. Указанные особенности профессиональной деятельности сотрудников ОВД оказывают существенное влияние на личность профессионала и его психологическое состояние.

Спецификой служебной деятельности сотрудников ОВД является напряженный характер труда, интенсивность, высокая физическая и психоэмоциональная нагрузка, повышенная ответственность за принятые решения, ограниченное время для выполнения поставленных оперативно-служебных задач, перегруженность и напряженность, постоянная готовность к выполнению должностных обязанностей, повышенный риск для жизни и здоровья, экстремальные условия труда. Все это служит определенными предпосылками возникновения у сотрудников ОВД различных функциональных изменений в организме, связанных в том числе и с психическим состоянием.

К психическим функциональным состояниям человека можно отнести целый спектр характерных состояний, выражающихся в зависимости от особенностей выполняемой профессиональной деятельности, ее интенсивности, длительности, напряженности и оказывающих влияние на ее эффективность.

Функциональное состояние – это целостная характеристика психической деятельности за определенный период, показывающая своеобразие протекания психических процессов в зависимости от отражаемых предметов и явлений действительности, предшествующего состояния и психических свойств личности [1, с. 68]. Внешние критерии развития того или иного состояния проявляются в показателях эффективности деятельности.

Характерное отличие психических состояний, возникающих в результате профессиональной деятельности, от психических состояний повседневной жизни человека состоит в том, что они отражают полный спектр всей жизненной и профессиональной ситуации, включая его отношение к ним, привлекая к процессу разрешения различных проблемных ситуаций все имеющиеся у личности ресурсы, а именно психические процессы, личностные образования и т. д.

Психическое состояние имеет структуру, определение которой предполагает выделение элементов, отвечающих за целостность и выраженность того или иного психического состояния человека.

Исследователи психических состояний выделяют три уровня в их структуре: психологический, физиологический и поведенческий [2, с. 94]. Необходимо отметить, что при выделении структуры психического состояния сле-

дует различать наличие ситуативной и трансситуативной составляющих, которые определяют актуальность и длительность той или иной фазы психического состояния. Различные условия протекания жизни человека, актуальной или прошедшей ситуации могут существенно влиять на определенные параметры психического состояния человека.

Негативные психические состояния приводят к развитию некоторых черт личности сотрудника ОВД, связанных с выполнением профессиональных обязанностей. Искажение личностного развития работников выражается, в свою очередь, в возникновении синдрома эмоционального и профессионального выгорания.

В современной научной литературе под эмоциональным выгоранием понимается состояние физического, умственного и эмоционального истощения, выступающее как реакция на хроническое стрессовое профессиональное общение и деятельность под воздействием указанных выше стрессовых профессиональных факторов.

Первые упоминания о синдроме выгорания принадлежат Б. Г. Ананьеву. Ученый применял данный термин для характеристики неких отрицательных реакций, возникающих у личностей профессий «человек – человек», связанных с межличностным общением.

Необходимо отметить, что все негативные эмоциональные состояния имеют характерную особенность, которая проявляется в комплексе и характеризуется взаимозависимостью и трансформацией одного негативного состояния в другое. Эти изменения зависят от индивидуальных отличительных черт человека, его профессиональной мотивации, компетентности, уровня подготовленности и эмоциональной устойчивости.

Эмоциональное выгорание является серьезным фактором снижения эффективности деятельности сотрудника ОВД, причиной ухудшения его самочувствия, повышенной утомляемости, потери контроля над собственными эмоциональными состояниями [3, с. 14].

Исследование синдрома эмоционального выгорания состояло из ряда взаимосвязанных этапов. Были использованы метод анализа научной, справочной и методической литературы по теме исследования, метод сравнения, эмпирические методы (анкетирование, пакет психодиагностических методик, методы математической статистики и анализа). В исследовании приняли участие 60 мужчин: 30 – сотрудники вневедомственной

охраны, 30 – сотрудники подразделения патрульно-постовой службы.

Большая часть респондентов имеет среднеспециальное образование (64 %) и состоит в браке (60 %) (рис. 1, 2). Огромное значение для проведения данного исследования имеет профессиональный стаж службы сотрудников в ОВД: 48 человек имеют профессиональный стаж в ОВД от 4 до 15 лет (рис. 3).

Необходимо отметить, что значительную часть опрошенных составляют молодые сотрудники, стаж профессиональной деятельности которых в ОВД не более трех лет – 28 % сотрудников, от 4 до 15 лет – 48 %, более 16 лет – 24 %.

Для нас основной интерес в анкетных данных респондентов представляли некоторые качественные характеристики восприятия респондентами собственной профессиональной деятельности. Так, одним из показательных факторов отношения к службе является субъективная оценка ценности профессиональной деятельности (рис. 4).

По методике диагностики эмоционального выгорания В. В. Бойко после обработки данных получены результаты, представленные в таблице 1.

Анализ симптомов фазы напряжения показал, что такой симптом эмоционального выгорания, как «переживание психотравмирующих обстоятельств», сформирован у 31 сотрудника ОВД (52 %). Он проявляется усиливающимся осознанием психотравмирующих факторов профессиональной деятельности, которые трудноустранимы или вовсе неустранимы, раздражение ими постепенно растет, накапливается отчаяние и негодование. Симптом «неудовлетворенность собой» сформирован у 2 человек (3 %). Эти сотрудники ОВД испытывают недовольство собой, избранной профессией, занимаемой должностью, конкретными обязанностями. Симптом «загнанность в клетку» сформирован у 6 сотрудников ОВД (10 %). Данный симптом выступает логическим продолжением развивающегося стресса. Такой симптом эмоционального выгорания, как «тревога и депрессия», сформирован у 5 сотрудников ОВД (8 %). Он обнаруживается в связи с профессиональной деятельностью в особо осложненных обстоятельствах, побуждающих к эмоциональному выгоранию как средству психологической защиты.

Результаты исследования по сформированности симптомов фазы резистенции синдрома эмоционального выгорания у сотрудников ОВД представлены в таблице 2.

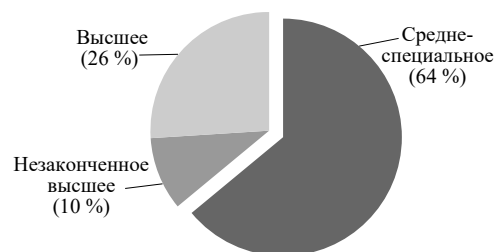


Рис. 1. Образовательный уровень респондентов

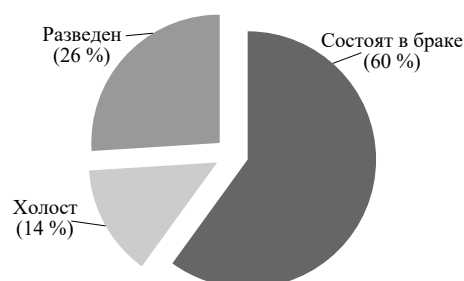


Рис. 2. Семейное положение респондентов

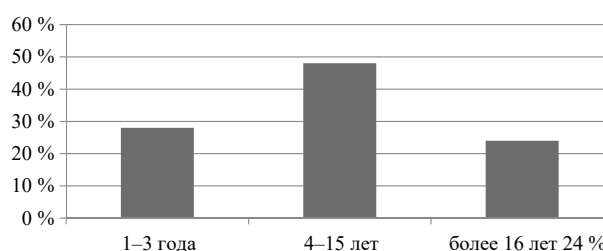


Рис. 3. Профессиональный стаж респондентов

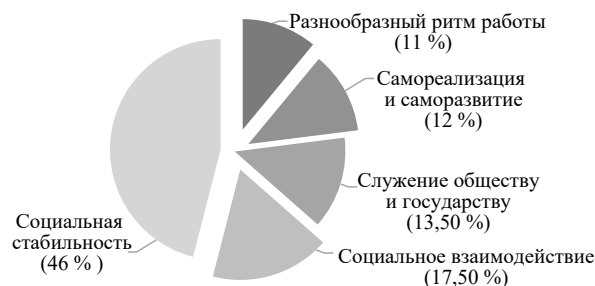


Рис. 4. Субъективная ценность профессиональной деятельности

Симптом «неадекватное эмоциональное реагирование» выступает наиболее явно в данной фазе: он сформирован у 43 сотрудников ОВД, у 8 сотрудников ОВД он находится в стадии формирования. Проявление данного симптома – очевидный признак выгорания. При его наличии человек перестает ощущать разницу между двумя отличающимися явлениями: экономическое проявление эмоций и избирательное эмоциональное реагирование. Симптом «эмоционально-нравственная дезориентация» выражен у 21 % респондентов; у 26 человек (43 %) он находится

Таблица 1

Сформированность симптомов фазы напряжения синдрома эмоционального выгорания у сотрудников ОВД

Симптомы	Сформирован	Формируется	Не сформирован
	%	%	%
Переживание психотравмирующих обстоятельств	52	13	35
Неудовлетворенность собой	3	25	72
«Загнанность в клетку»	10	8	82
Тревога и депрессия	8	14	78
Фаза напряжения	13	28	59

Таблица 2

Сформированность симптомов фазы резистенции синдрома эмоционального выгорания у сотрудников ОВД

Симптомы	Сформирован	Формируется	Не сформирован
	%	%	%
Неадекватное эмоциональное реагирование	72	14	14
Эмоциональная нравственная дезориентация	21	43	36
Расширение сферы экономии эмоций	43	21	36
Редукция профессиональных обязанностей	57	25	18
Фаза резистенции	72	14	14

в стадии формирования. Данный симптом как бы углубляет неадекватную реакцию в отношениях с гражданами и коллегами.

Симптом «расширение сферы экономии эмоций» сформирован у 26 сотрудников ОВД (43 %). Он свидетельствует о том, что правоохранители устают на работе от контактов, разговоров, ответов на вопросы и им уже не хочется общаться даже с близкими. Часто именно родственники становятся первыми «жертвами» эмоционального выгорания.

Симптом «редукция профессиональных обязанностей» сформирован у 34 сотрудников ОВД (57 %). У 9 сотрудников ОВД (15 %) данный симптом находится в стадии формирования. Редукция проявляется в попытках облегчить или сократить обязанности, которые требуют эмоциональных затрат.

Проведенное исследование позволяет сделать вывод о том, что негативные психические состояния человека в профессиональной деятельности,

являясь следствием особенностей выполняемых служебных обязанностей и ее организации в конкретных условиях, выступают в роли маркера нерациональности взаимной адаптации человека и его профессиональной деятельности. Они свидетельствуют либо о несоответствии свойств работника требованиям профессиональной деятельности, либо о несоответствии условий труда возможностям человека. Неблагоприятные состояния, которые возникают и длятся месяцами и даже годами, негативно влияют на самочувствие работающего. Наличие таких состояний говорит о профессиональном неблагополучии человека и является фактором риска возникновения соматических заболеваний.

Таким образом, эмоциональное выгорание – серьезный фактор снижения эффективности деятельности сотрудника ОВД, причин ухудшения его самочувствия, повышенной утомляемости, потери контроля над собственными эмоциональными состояниями.

Список использованных источников

1. Леонова, А. Б. Функциональные состояния человека в трудовой деятельности / А. Б. Леонова, В. И. Медведев. – Москва: Наука, 2015. – 200 с.
2. Ильин, Е. П. Психофизиология состояний человека / Е. П. Ильин. – Санкт-Петербург: Питер: Питер принт, 2005. – 411 с.

3. Амирович, А. А. Психологические аспекты профессиональной деятельности сотрудников полиции в экстремальных ситуациях / А. А. Амирович // Вестник Восточно-Сибирского института МВД России – 2015. – № 3 (74).

Рукапіс паступіў у рэдакцыю 20.12.2024.