

ЭКОТУРИСТИЧЕСКИЙ КОМПЛЕКС НА ВОДЕ WATERVILLE (ЭТК WATERVILLE)

Шук П.А., Барановская А.А., Полозова В.С., Герасимчик К.Л., студенты 4 курса БГТУ

Научные руководители:
кандидат экономических наук, доцент *Е.В. Мещерякова*,
ассистент *В.А. Усевич* (УО «Белорусский государственный
технологический университет»)

БИЗНЕС-ПРЕДЛОЖЕНИЕ

Характеристика намечаемой к выпуску продукции: рынок туристических услуг Республики Беларусь, экотуризм. Преимуществом является уникальность проекта для Республики Беларусь, расположение комплекса на водной поверхности, а также связанные с комплексом пакеты услуг и проведение массовых тематических мероприятий.

Предполагаемая форма участия инвестора в проекте: среднесрочное прямое инвестирование внутри страны.

Стоимость бизнес-проекта: 600 000 ден. ед.

Суммарная потребность в инвестициях: 600 000 ден. ед.,

в т. ч. по источникам:

прямых инвестиций: 500 000 ден. ед.;

государственных: 100 000 ден. ед.

Направления использования инвестиций: строительство, закупка оборудования, подготовительный этап для запуска пакета услуг, оформление договоров аренды, транзакционные издержки.

Показатели эффективности проекта:

Ставка дисконтирования: 10 %;

Динамический срок окупаемости проекта: 4,5 года;

Индекс доходности: 1,3;

Внутренняя норма доходности: 20 %;

Чистый дисконтированный доход: 190 000 ден. ед.

Дата составления инвестиционного предложения: 20.09.2012.

ПАСПОРТ БИЗНЕС-ПРОЕКТА

1. Информация о проекте

Название проекта: Экотуристический комплекс на воде Waterville (ЭТК Waterville).

Описание и цель инвестиционного проекта: строительство нового экотуристического комплекса.

Привлекательность проекта: уникальность местоположения и спектра услуг.

В нашей стране очень много великолепных озер, которые можно превратить в райские места для отдыха с семьей и с друзьями. Стоит обратить внимание на интереснейший уголок Беларуси – Россонский район, который способен превратиться в развитый центр экологического туризма (рис. 1).

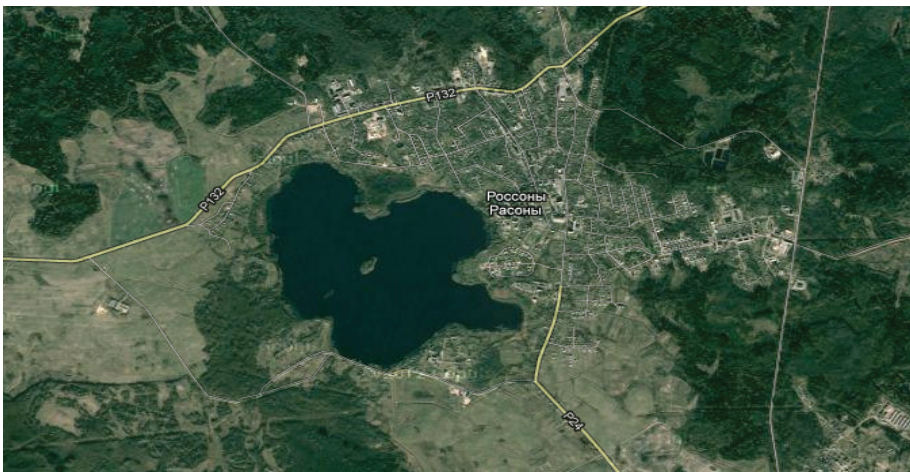


Рис. 1. Вид Россонского района со спутника

На территории региона сконцентрирован значительный озерный рекреационный фонд, который имеет большое значение для развития водного туризма. Одним из важнейших шагов для развития туризма на территории района является создание инновационного для Беларуси проекта – Экотуристического комплекса на воде Waterville.

Экотуристический комплекс на воде является новшеством в Республике Беларусь, аналогов данному проекту пока не существует. Поэтому данный вид отдыха будет пользоваться спросом из-за своей нестандартности и новизны.

Постройка комплекса будет осуществляться на бетонных понтонах, так как технология строительства с их использованием позволяет с наибольшей экономичностью осуществить проект и построить комплекс на воде из нескольких домов (рис. 2). Схема комплекса представлена на рис. 3.



Рис. 2. Макет комплекса

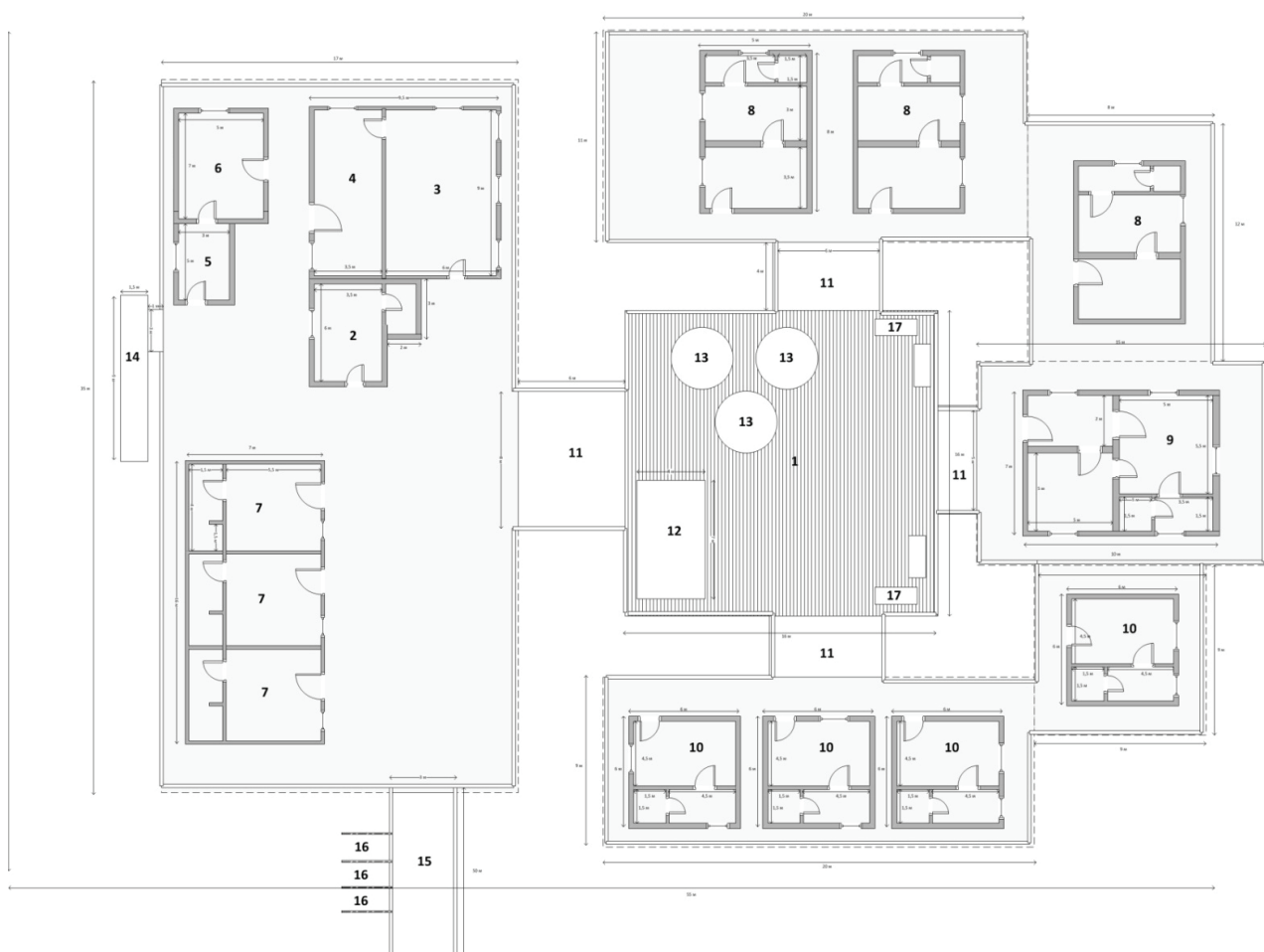


Рис. 3. Схема комплекса

Примечание:			
1	Центральная площадка	10	Дома бюджетного класса
2	Административное здание	11	Соединительные мосты
3	Обеденный зал	12	Сцена
4	Кухня	13	Столики с шезлонгами
5	Баня	14	Пирс для купания
6	Комната отдыха	15	Центральный мост
7	Комнаты эконом-класса	16	Места для швартовки
8	Дома с семейными номерами	17	Скамьи
9	Дом с комнатами класса «Люкс»		

Для получения наибольшей прибыли и планомерного использования комплекса он будет заселен круглый год.

Данный проект может стать началом нового этапа развития туристических услуг в Республике Беларусь, а также предоставить возможность для поиска новых идей и осуществления новых направлений в сфере оказания услуг.

Направление развития услуги

Важной отличительной особенностью данной структуры комплекса является перспективное инженерное решение, которое позволит легко достраивать дополнительные сооружения, что дает возможность увеличения жилищного пространства и развития инфраструктуры всего комплекса.

Планируется постройка еще нескольких домов. А также, безусловно, будет наблюдаться увеличение количества предоставляемых услуг и расширение инфраструктуры. Будет закуплено большее количество лодок, докуплены катамараны, водные скутеры и снегоходы для активного зимнего отдыха.

В ЭТК Waterville откроют каток, проложат трассы для беговых лыж, предложат гостям сходить на зимнюю рыбалку, покататься на снегоходах зимой, летом – на водных скутерах. В прокате будет весь не-

обходимый инвентарь. Осенью в комплексе будут проходить корпоративные встречи и заказные мероприятия.

Наращивание клиентской базы, безусловно, будет наблюдаться, так как, изучив аналоги данных проектов за рубежом, можно смело сказать, что они пользуются большой популярностью среди населения. И вследствие наблюдаемой тенденции стремления людей выезжать из шумных и загрязненных центров городов на отдых ближе к природе наш экотуристический комплекс будет пользоваться популярностью.

2. Продукция

Наименование продукции (услуг): предоставление пакета услуг для отдыха (экотуризм), проведение мероприятий.

Назначение и основные характеристики: отдых в туристическом комплексе на водной поверхности.

Характеристика новизны: уникальная для Беларуси модернизация зарубежного изделия и адаптация к новому рынку.

Необходимость:	имеется	требуется	не требуется
– патентной защиты			+
– лицензирования продукции			+
– лицензирования вида деятельности		+	
– сертификации продукции		+	

3. Маркетинговые исследования

Характеристика внутреннего рынка:

Объем спроса: 28 000 000 ден. ед.

Предполагаемый объем сбыта продукции (оказания услуг): 165 000 ден. ед.

Ожидаемая доля рынка: 0,6 %.

Основные потребители, их характеристика: основные потребители экотуристических услуг предпочитают активный отдых, придерживаются здорового образа жизни. Данная аудитория не имеет возрастных рамок. Потенциальные клиенты агроэкоэкологического комплекса Waterville – экономически активное население в возрасте от 20 до 50 лет вне зависимости от семейного положения, которые любят сочетать активный и пассивный отдых.

Характеристика каналов сбыта: непосредственное оказание услуг.

Основные конкуренты, их характеристика: непосредственными конкурентами являются все субъекты агроэкоэкологизма, на начало 2012 г. их насчитывалось 1576. Основными конкурентами являются 102 субъекта агроэкоэкологизма, к которым относятся базы отдыха и туристические базы. Из них можно выделить наиболее прогрессивно развивающиеся и пользующиеся устойчивым спросом, а также расположенные в Витебской области следующие агроусадыбы: усадьба «Розета», усадьба «Браславчанка», усадьба «Бобровая хата».

Преимущества перед конкурентами: конкурентным преимуществом экотуристического комплекса Waterville является его месторасположение (на воде), что позволяет значительно расширить перечень предоставляемых услуг, а также разработать уникальные в своем роде предложения для клиентов. Данный туристический комплекс не имеет аналогов в пределах Республики Беларусь.

4. Финансово-экономические показатели проекта

Показатели проекта:

стоимость инвестиционного проекта: 600 000 ден. ед.;

суммарная потребность в инвестициях: 600 000 ден. ед.;

динамический срок окупаемости проекта: 4,5 года;

чистый дисконтированный доход: 190 000 ден. ед.;

внутренняя норма доходности: 20 %;

индекс доходности: 1,3.

5. Предложения инвестору

Возможное участие инвестора:

финансовые средства: 500 000 ден. ед.

ЛИТЕРАТУРА

1. Национальный интернет-портал Республики Беларусь [Электронный ресурс] / Нац. статистический комитет Респ. Беларусь. – 2012. – Режим доступа : <http://belstat.gov.by>. – Дата доступа : 19.09.2012.

2. Можно ли белорусские деревни оживить за счет горожан? [Электронный ресурс]. – 2011. – Режим доступа : <http://www.aif.by/ru/social/item/12512-selo.html>. – Дата доступа : 04.09.2012.

3. Демидовец, В.П. Предпринимательский менеджмент / В.П. Демидовец. – Минск : БГУ, 2008. – 124 с.