

УДК 911.9+58.01/.07+635.92

АССОРТИМЕНТ РАСТЕНИЙ И ОСОБЕННОСТИ ОЗЕЛЕНЕНИЯ ПРИШКОЛЬНЫХ ТЕРРИТОРИЙ В УСЛОВИЯХ ГОРОДСКОЙ СРЕДЫ

Н. М. Писарчук, К. А. Кукушкина

*Белорусский государственный университет, пр. Независимости, 4,
220030, г. Минск, Республика Беларусь,
pisarchukova@yandex.ru, Cheps.Varya@mail.ru*

Рассмотрены особенности озеленения и подбора ассортиментного ряда растений для территории школ в условиях городской среды с учетом функционального зонирования. На основе предпроектного анализа территории школы в г. Минске, разработан проект по дополнительному ее озеленению. Представлены рекомендации по особенностям озеленения функциональных зон пришкольных территорий.

Ключевые слова: пришкольная территория; ландшафтный дизайн; озеленение; функциональное зонирование; интродуценты.

ASSORTMENT OF PLANTS AND FEATURES OF GREENING IN SCHOOL TERRITORIES IN AN URBAN ENVIRONMENT

N. M. Pisarchuk, K. A. Kukushkina

*Belarusian State University, Independence Ave., 4,
220030, Minsk, Republic of Belarus,
pisarchukova@yandex.ru, Cheps.Varya@mail.ru*

The features of landscaping and selection of an assortment of plants for school grounds in an urban environment, taking into account functional zoning, are considered. Based on a pre-project analysis of the school territory in Minsk, a project for additional landscaping was developed. Recommendations on the features of landscaping functional areas of school areas are presented.

Key words: school area; landscape design; landscaping; functional zoning; introduced.

Озеленение пришкольной территории является важным и незаменимым процессом для создания благоприятной среды для разностороннего развития школьников: эстетического, культурного, экологического, просветительского. Современный пришкольный участок занимает важнейшее место в изучении учащимися живой природы, развивает познавательный интерес, творческие способности в ходе

проведения экспериментальных педагогических и естественнонаучных исследований, является местом отдыха обучающихся, а также продолжением экологического каркаса города.

Озеленение пришкольных территорий требует учитывать не только специализированную нормативно-правовую базу, но и ландшафтно-экологические особенности, потребности учреждения образования, характер планировочной организации, современную окружающую застройку, тенденции ее развития и достижения ландшафтной архитектуры. Накладываются и особенности контингента использующих территорию — школьники. Это формирует необходимость производить тщательный отбор посадочного материала на пришкольном участке.

Территория школы относится к озелененным территориям ограниченного пользования, предназначенные для ограниченного контингента посетителей [1].

Согласно Постановлению Министерства здравоохранения Республики Беларусь 27.12.2012 № 206 [2] площадь озеленения территории школы (зеленые полосы из деревьев и кустарников, газоны, учебно-опытные участки (хозяйства)) должна составлять не менее 40%, а по ТКП-45-3.02-69-2007 [3] плотность (количество) посадки деревьев и кустарников на 1 га озеленяемой площади – 110-140 шт. для деревьев и 880-1120 для кустарников, крупномерных древесных (III группа) должно быть не более 5 %, средних размеров (II группа) древесных растений — 60 %, маломерных (I группа) — 35 %, кустарников высокорослых (I группа) — 20 %, средне- и малорослых (II-III группы) — 80 %.

Ландшафтное решение большей части современных объектов, в том числе школ, основано на четком функциональном зонировании. К основным зонам, которые могут быть выделены при функциональном зонировании пришкольных территорий, можно отнести административно-учебную, хозяйственно-техническую, отдыха, физкультурно-спортивную, учебно-опытную, массовых мероприятий [4].

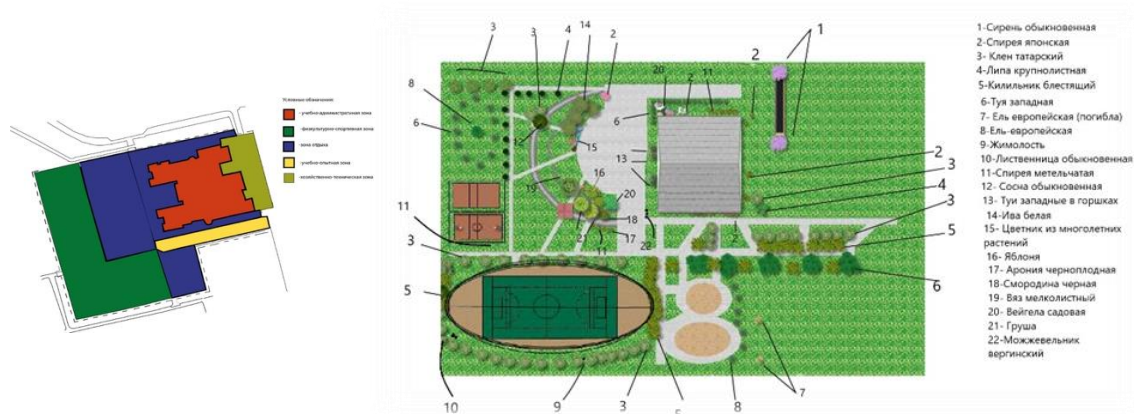
Помимо общих требований к ассортиментному ряду для озеленения пришкольных территорий каждая из этих зон имеет свои особенности и требования к организации пространства.

К общим требованиям относятся запрет высадки колючих кустарников, деревьев и кустарников с ядовитыми плодами, крупномеров I-II группы, растения с высокой степенью алергоносности (тополь, ива, береза, черемуха, вишня и др.). Для школ, находящихся в условиях городской среды важно подбирать растения с высокой степенью газостойкости [5].

При подборе ассортимента для озеленения пришкольных территорий следует использовать устойчивые местные виды древесных растений из декоративных питомников Республики Беларусь, что повысит процент

их приживаемости. Растения должны быть разнообразны по своим биологическим и декоративным качествам, что будет способствовать динамичности визуального ряда на ограниченной территории. Актуальным является введение экзотических и интродуцированных видов для обогащения растительности, которая послужит повышению биологического и географического образования школьников.

В качестве модельного примера озеленения пришкольной территории взята территории школы № 225 г. Минска (рисунок).



Функциональное зонирование и проект озеленения территории школы № 225 г. Минска

На территории административно-учебной зоны школы (красный цвет на рис. 1) не должно располагаться высоких деревьев, способных загораживать солнечный свет. Существующие насаждения из туи западной, вейгелы садовой, спиреи японской можно дополнить можжевельником казацким, который легко скроет «пятна» от строительного грунта. Здесь же расположена малая архитектурная форма, приуроченная к Году мира и созидания, и состоящая из нескольких элементов.

Для хозяйственно-технической зоны (салатовый цвет на рис. 1) допустимы растения с колючками и шипами, которые для остальных территорий недопустимы. Зона должна располагаться со стороны входа в производственные помещения столовой, вблизи учебно-опытной зоны, иметь самостоятельный въезд с улицы и ограждаться зелеными насаждениями. К существующим посадкам из можжевельника скального, спиреи японской, жимолости блестящей, сирени обыкновенной предлагается высадить неприхотливые и быстрорастущие барбарис тунберга, можжевельник казацкий, туи западные «Смарагд» или «Фастигиата».

Физкультурно-спортивная зона (темно-зеленый цвет на рис. 1), занимающая около 25 % пришкольной территории, не должна располагаться со стороны окон учебных помещений. Спортивно-игровые площадки имеют твердое покрытие, футбольное поле — травяной покров. Насаждения в этой зоне должны располагаться на небольших разделительных

полосах или участках между площадками в виде рядов деревьев или живых изгородей кустарников, могут быть предусмотрены компактные группы деревьев на больших территориях. Растения не должны затенять игровых полей площадок. Из древесных растений в текущих насаждениях отмечены экземпляры туи западной, липы мелколистной, ели европейской, лиственницы европейской, клена татарского, кизильника и спиреи. Оживление озеленения для решения утилитарных (создание теневых мест, защита от ветра) и эстетических задач возможно с помощью посадки неприхотливых и простых в уходе форзиции, пузыреплодника калинолистного, ели колючей голубой.

Учебно-опытная зона (желтый цвет на рис. 1) наиболее разнообразна по существующим посадкам и проектируемым ввиду особенностей ее использования. Предлагается насытить зону сортами плодовых древесных, в том числе красивоцветущих (яблоня), а также в качестве живой изгороди (отделение от соседней территории детского сада) — кольквиция прелестная, черемуха, лапчатка.

Зона отдыха (синий цвет на рис. 1) насыщена прогулочными тропинками и малыми архитектурными формами, размещается вдали от хозяйственно-технической зоны. Предполагает территории для подвижных игр и тихие зоны. Площадки для подвижных игр располагаются вблизи выходов из здания (для максимального использования их во время перемен). Площадки для тихого отдыха размещаются в удалении от шумных зон. В озеленении возможны высокие древесные для создания ажурной тени, живописные древесно-кустарниковые композиции, солитерные посадки для концентрации внимания. В зоне произрастают туя западная, ель европейская, можжевельник обыкновенный, сосна обыкновенная из древесных хвойных, липа обыкновенная, клена татарский, ива белая, яблоня (различных сортов), груша (различных сортов), вяз мелколистный из древесных лиственных, кизильник блестящий, спирея метельчатая, вейгела садовая, смородина черная, арония черноплодная из кустарниковых. Прекрасным дополнением станут яблоня декоративная (различных сортов), чубушник, гортензия, сирень венгерская, можжевельник казацкий, китайский, чешуйчатый.

Таким образом, благоустройство и озеленение пришкольной территории, основанное на функциональном зонировании, позволяет получить эффективное, комфортное и безопасное образовательное пространство. Гибкое использование «зеленого» двора школы способствует образовательной, рекреационной, спортивной и исследовательской деятельности учащихся. Насаждения должны объединять все зоны в единое целое, играть не только эстетическую, но и функциональную роль, отделяя площадки друг от друга, обеспечивая защиту от шума, устраняя пыль и очищая воздух.

Библиографические ссылки

1. Методические рекомендации по проектированию «Правила проведения озеленения населенных пунктов», утверждены Приказом Министерства архитектуры и строительства Республики Беларусь 20.04.2016 № 101. Режим доступа: <http://mas.gov.by/uploads/documents/Methodicheskie-rekomendatsii-po-proektirovaniju-Pravila-provedeniija-ozeleneniija-naselennyx-punktov.pdf>. Дата доступа: 01.03.2024.

2. Постановление Министерства здравоохранения Республики Беларусь 27.12.2012 № 206 «Об утверждении санитарных норм и правил «Требования для учреждений общего среднего образования». Режим доступа: <https://edu.gov.by/sistema-obrazovaniya/glavnoe-upravlenie-obshchego-srednego-doshkolnogo-i-spetsialnogo-obrazovaniya/srenee-obr/sanitarnye-normy-pravila-i-gigienicheskie-normativy/>. Дата доступа: 01.03.2024

3. ТКП-45-3.02-69-2007 Благоустройство территорий. ОЗЕЛЕНЕНИЕ. Правила проектирования и устройства. Министерство архитектуры и строительства Республики Беларусь. Минск, 2008.

4. *Писарчук, Н. М.* Функциональное зонирование пришкольных территорий как эффективная основа планирования озеленения / Н.М. Писарчук, К.А. Кукушкина // Педагогическая мастерская «MASTER GEO – 2023»: материалы III Респ. науч.-метод. семинара работников сред. и высш. школы Респ. Беларусь, Минск, 2–3 нояб. 2023 г. / Белорус. гос. ун-т; редкол.: Е. Г. Кольмакова (гл. ред.), Е. В. Матюшевская, М. М. Ермолович. Минск: БГУ, 2023. С. 125-128.

5. Ассортимент аборигенных и интродуцированных деревьев и кустарников, рекомендуемых для озеленения промышленно-городских территорий, автомагистралей, в зонах загрязнения воздуха газообразными соединениями азота, формальдегидом, бенз(а)пиреном, хлористым водородом/ сост. С. А. Сергейчик (и др.); под ред. Е.А. Сидоровича - Мн.: Эдит ВВ, 2005. 48 с.

6. *Гаранович, И. М.* Ассортимент древесных растений для озеленения Беларуси / И. М. Гаранович, Т.В. Шпитальная, В. Г. Гринкевич, А. В. Архаров, Н. В. Македонская, Е. Д. Блинковский; Центральный ботанический сад НАН Беларуси. Минск: Право и экономика, 2019. 114 с.