

Е. С. Макеева,
Белорусский государственный университет, Минск

И. И. Рифицкая
Академия управления при Президенте Республики Беларусь, Минск

E. Makeeva
Belarusian State University, Minsk

I. Rifitskaya
Academy of Management under the President
of the Republic of Belarus, Minsk

УДК 159.9.072

ОСОБЕННОСТИ КАРЬЕРНЫХ ОРИЕНТАЦИЙ И УРОВНЯ ПРИТЯЗАНИЙ СТУДЕНТОВ

FEATURES OF CAREER ORIENTATIONS AND LEVEL OF CLAIMS OF STUDENTS

В статье представлены результаты эмпирического исследования взаимосвязи карьерных ориентаций и уровня притязаний студентов экономического профиля обучения. Методологической основой исследования являются якорная модель профессионального развития Э. Шейна, позволившая осуществить анализ параметров и особенностей карьерных ориентаций студентов-экономистов, а также динамический подход к трактовке уровня притязаний Т. Дембо и Ф. Хоппе.

Ключевые слова: карьера; карьерные ориентации; уровень притязаний; студенты.

The article presents the results of an empirical study of the relationship between career orientations and the level of claims of students of the economic profile of education. The methodological basis of the research is the anchor model of professional development E. Shein, which allowed the analysis of the parameters and features of the career orientations of student economists; as well as a dynamic approach to the interpretation of the level of claims of T. Dembo and F. Hoppe.

Keywords: career; career orientations; level of claims; students.

К настоящему времени накопилось большое количество работ, посвященных проблеме данного исследования. Вопросами карьеры и карьерных ориентаций в зарубежной психологии занимались Д. Сьюпер, Э. Шэйн, в отечественной науке изучали данные понятия А. А. Жданович, В. А. Чикер, Л. Г. Почебут, Т. В. Гнедина и др. Наиболее значительные исследования, раскрывающие различные аспекты уровня притязаний, связаны с именами Ф. Хоппе, К. Левина, М. Юкнат, Т. Дембо.

Методологической основой нашего исследования являются якорная модель профессионального развития Э. Шейна, позволившая осуществить анализ параметров и особенностей карьерных ориентаций студентов-экономистов, а также динамический подход к трактовке уровня притязаний Т. Дембо и Ф. Хоппе.

Для определения уровня притязаний личности за основу были взяты концепции изучения уровня притязаний Ф. Хоппе, Т. Дембо, К. Левина. В соответствии с ними в нашем исследовании уровень притязаний будет рассматриваться как уровень образа «Я», проявляющийся в степени трудности цели, которую человек ставит перед собой и считает себя способным достигнуть ее, которая основана на ожиданиях и предыдущих успехах и неудачах. Он устанавливается субъектом где-то между чересчур трудными и чересчур легкими задачами и целями и определяется учетом и оценкой прошлых успехов и неудач. Может быть характеристикой личности на данный момент времени и проявляться в долговременной перспективе как устойчивая черта личности в достижениях целей. Уровень притязаний есть решение конфликта двух противоположных тенденций – поднять притязания выше и достигнуть успеха либо снизить его, чтобы избежать неудачи. Уровень притязаний тесно связан с самооценкой. В соответствии с этим может быть завышенным или заниженным, адекватным или неадекватным.

Для определения карьерных ориентаций нами за основу была взята теория Э. Шейна, Л. Г. Почебут и В. А. Чикер. В данном исследовании мы, опираясь на их концепцию, будем определять карьерные ориентации как личностные диспозиции, как ряд осознаваемых, профессиональных потребностей и представлений личности о себе, отражающих приоритетное направление профессионального продвижения, основанного на ценностях, мотивах, установках личности, имеющих для субъекта устойчивый жизненный смысл.

Локус контроля и уровень притязаний являются детерминантами карьерных ориентаций у обучающихся в учреждениях высшего образования. Они определяют приоритетные свойственные личности карьерные ориентации. Поскольку данные конструкты в той или иной мере связаны с целями личности, а именно с осознанием и принятием ответственности за их достижение, с установлением возможного уровня достижения цели и стремления к профессиональным целям, обусловленным карьерными ориентациями личности, мы предполагаем, что между ними существует связь.

Цель исследования – определить характер связи между карьерными ориентациями будущих экономистов и уровнем их притязаний.

В исследовании приняли участие студенты 2-го курса специальностей «Управление персоналом» и «Менеджмент (инвестиционный)» факультета экономики и менеджмента УО «Белорусский государственный экономический университет». Общий объем выборки составил 50 человек. Из них:

девушки – 31 человек (62,0 %), юноши – 19 человек (38,0 %), возраст респондентов – 18–19 лет.

Для определения структуры и особенностей карьерных ориентаций у студентов-экономистов использовался опросник «Якоря карьеры» Э. Шейна в адаптация В. А. Чикер, В. Э. Винокуровой [7]; уровень притязаний определялся посредством методики «Оценка уровня притязаний» Ф. Хоппе – Е. А. Серебряковой [1]. Для оценки статистической значимости результатов проведенного исследования нами использовались: 1) критерий Шапиро – Уилка, позволивший определить «нормальность» математического распределения полученных данных в анализируемой выборке; 2) хи-квадрат критерий Пирсона, посредством которого мы определяли соответствие эмпирического распределения показателей карьерных ориентаций и уровня притязаний предполагаемому теоретическому распределению в выборке будущих экономистов; 3) корреляционный анализ Пирсона, который дал нам возможность выявить силу и направление связи между карьерными ориентациями и уровнем притязаний студентов.

Анализ результатов проведенного исследования указывает на то, что преобладающей карьерной ориентацией в выборке является стабильность, ее предпочитают 68 % (34 человека) обучающихся (рис. 1). Это свидетельствует о том, что для большинства студентов, выбравших карьерную ориентацию «стабильность», свойственны следующие характеристики личности: потребность в безопасности и стабильности для того, чтобы будущие жизненные события были предсказуемы, перекладывание на нанимателя ответственности за управление своей карьерой.

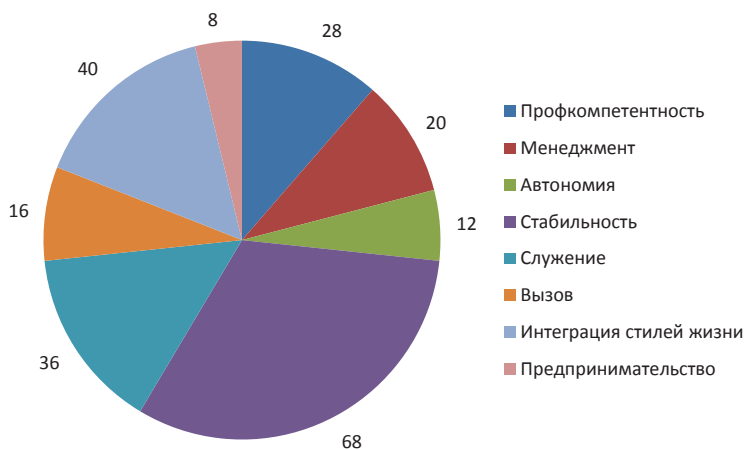


Рис. 1. Процентное распределение студентов-экономистов по выбору карьерных ориентаций (%)

Испытуемые, предпочитающие карьерную ориентацию «Интеграция стилей жизни» (40 %, или 20 человек), характеризуются ориентацией на интеграцию различных сторон образа жизни, в частности, они стремятся к балансу семьи, карьеры и саморазвития, а также больше ценят саму жизнь, а не профессию.

Выбор карьерной ориентации «служение» (36 %, или 18 человек) осуществляют те студенты, для которых на первом месте стоят ценности «работы с людьми», «служения человечеству», «помощи людям», «желание сделать мир лучше». Люди с такой карьерной ориентацией чаще всего работают в области охраны окружающей среды, проверки качества продуктов или товаров, защиты прав потребителей.

Реже в выборке студентов-экономистов встречаются испытуемые, предпочитающие тенденции «профессиональная компетентность» (28 %, или 14 человек) и «менеджмент» (20 %, или 10 человек) при выборе карьеры. Это означает, что они стремятся к профессиональной самореализации и добиваются в этом успеха, но у них отсутствует интерес к управлению другими людьми, хотя данные студенты обладают навыками межличностного общения и эмоциональной уравновешенностью.

Гораздо реже студенты-экономисты делают выбор в пользу карьерных ориентаций «автономия» (16 %, или 8 человек), «вызов» (12 %, или 6 человек) и «предпринимательство» (8 %, или 4 человека). Это говорит о том, что они стремятся к освобождению от организационных правил, предписаний и ограничений, готовы отказаться от продвижения по службе или от других возможностей ради сохранения своей независимости, а также ориентированы на конкуренцию, риск, решение трудных задач и преодоление препятствий на пути достижения поставленных целей.

Появление данных личностных характеристик в анализируемой выборке, на наш взгляд, связано с несформированностью у студентов 2-го курса профессиональных предпочтений и с недостаточным осознанием ими собственных профессиональных возможностей. В качестве причин такого распределения предпочтений в карьерных ориентациях также могут выступать нестабильная экономическая ситуация в стране, опыт родителей и знакомых, индивидуально-типологические особенности будущих экономистов, их ценности, стереотипы, установки и идеалы.

Также одной из задач нашего исследования являлось изучение уровня притязаний обучающихся в учреждениях высшего образования. Для решения этой задачи было проведено изучение данного конструкта при помощи методики «Уровень притязаний» Ф. Хоппе – А. А. Сербряковой [1].

Анализ приведенных данных свидетельствует о доминировании среди будущих экономистов испытуемых со средним уровнем притязаний (64 %, или 32 человека) (рис. 2). Это указывает на наличие у студентов таких личностных особенностей, как уверенность в собственных силах, способ-

ность ставить перед собой реалистичные цели и добиваться их, оптимальных представлений личности о своих возможностях, что является важным фактором личностно-профессионального развития. 15 испытуемых имеют низкий уровень притязаний, что составляет 30 % от всей выборки. Эти студенты-экономисты не уверены в своих возможностях, что вызывает у них избегание постановки глобальных целей и стремления к их выполнению, а также блокировку их личностно-профессионального роста. Неадекватно завышенный уровень притязаний у будущих экономистов встречается крайне редко (6 %, или 3 человека), что свидетельствует о наличии у них нереалистично завышенных целей, чрезмерной уверенности в себе и неспособности доводить начатое дело до конца.

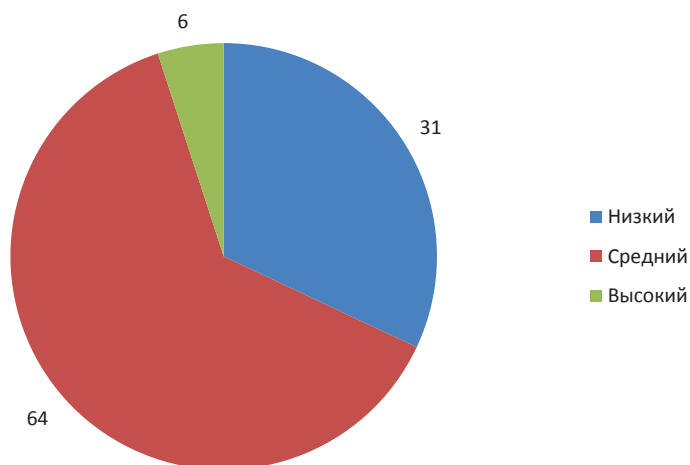


Рис. 2. Процентное распределение студентов-экономистов по уровню притязаний (%)

Для доказательства значимости различий между группами «высокий», «средний» и «низкий» уровень притязаний нами применялся хи-квадрат, критерий Пирсона, полученный показатель которого в исследовании ($\chi^2 = 11,35$) позволил обнаружить достоверные различия в выборке студентов-экономистов на 1%-ном уровне значимости.

Для подтверждения гипотезы нашего исследования мы использовали корреляционный анализ Пирсона, который позволил нам установить наличие прямой положительной связи между «средним уровнем притязаний» и такими карьерными ориентациями, как «профессиональная компетентность» ($r = 0,68$ при $p \leq 0,01$), «менеджмент» ($r = 0,71$ при $p \leq 0,01$), «вызов» ($r = 0,61$ при $p \leq 0,01$), «предпринимательство» ($r = 0,53$ при $p \leq 0,05$)

и «автономия» ($r = 0,68$ при $p \leq 0,01$). Обратная зависимость была установлена между «высоким уровнем притязаний» и карьерной ориентацией «стабильность» ($r = -0,55$ при $p \leq 0,05$), «низким уровнем притязаний» и «предпринимательством» ($r = -0,60$ при $p \leq 0,01$) и «менеджментом» ($r = -0,43$ при $p \leq 0,05$).

Статистически значимых корреляционных связей между уровнем притязаний и карьерными ориентациями «служение» и «интеграция стилей жизни» выявлено не было.

Таким образом, наличие связи между уровнем притязаний и карьерными ориентациями свидетельствует о том, что в зависимости от имеющегося уровня притязаний проявляются тенденции личности к предпочтению определенных карьерных ориентаций. Также многочисленные корреляционные связи между данными конструктами указывают на важность осознания и принятия себя, понимания роли самого субъекта в собственной жизни и возможности влиять на нее, добиваясь поставленных целей, сопротивляясь нерациональному воздействию социального окружения. Это, в свою очередь, является необходимым условием для формирования карьерных предпочтений и профессионального становления будущего специалиста в целом.

В ходе проведенного нами исследования были получены следующие результаты:

1) в выборке студентов-экономистов чаще встречаются испытуемые с доминированием таких карьерных ориентаций, как «стабильность», «интеграция стилей жизни» и «служение»;

2) для большинства будущих экономистов характерен средний уровень притязаний;

3) при определении существования статистической корреляционной связи между уровнем притязаний и карьерными ориентациями в анализируемой выборке было установлено, что существует прямая зависимость между способностью студентов ставить перед собой реалистичные цели, добиваясь их, и успехами в профессиональной сфере, достижением высокого уровня профессионального мастерства, ориентацией личности на интеграцию усилий других людей, карьерным ростом, самостоятельностью и независимостью в профессиональной сфере, а также ориентацией на решение проблемных ситуаций повышенной сложности и созданием собственного дела. И обратная зависимость между неуверенностью в своих личностно-профессиональных возможностях и готовностью к воплощению в жизнь своих профессиональных идей, высоким уровнем личной ответственности, стремлением принимать важные для организации решения.

Список использованных источников

1. Бороздина, Л. В. Уровень притязаний: классические и современные исследования / Л. В. Бороздина. – М.: Акрополь, 2011. – 322 с.

2. *Доронина, Н. Н.* Карьерные ориентации студентов вуза / Н. Н. Доронина // Научные ведомости БелГУ. Серия: Гуманитарные науки. – 2017. – № 28. – 277 с.
3. *Жданович, А. А.* Отношение студентов к профессиональной карьере / А. А. Жданович // Психологический журнал. – 2015. – № 4. – С. 37–43.
4. *Левин, К.* Динамическая психология: избранные труды / К. Левин. – М.: Смысл, 2001. – 572 с.
5. *Охотский, Е. В.* Карьерные ориентации личности, основные характеристики / Е. В. Охотский. – М.: Экономика, 2009. – 302 с.
6. *Сидоров, К. Р.* Концепт «Уровень притязаний» в современной психологии / К. Р. Сидоров // Вестник Удмуртского университета. Серия «Философия. Психология. Педагогика». – 2014. – № 2. – С. 40–50.
7. *Чикер, В. А.* Психологическая диагностика организации и персонала / В. А. Чикер. – СПб.: Речь, 2003. – 176 с.

(Дата подачи: 27.02.2023 г.)

Ю. А. Малащенко, О. В. Белановская
Республиканский институт высшей школы, Минск

Yu. Malashenko, O. Belanovskaya
Republic Institute of Higher Education, Minsk

УДК 159.923.5

РЕСУРСЫ СОВЛАДАНИЯ У СТУДЕНТОВ С РАЗЛИЧНЫМ АТРИБУТИВНЫМ СТИЛЕМ

RESOURCES OF COPING BEHAVIOR IN STUDENTS WITH DIFFERENT ATTRIBUTIVE STYLE

Научно-теоретический анализ проблемы исследования раскрывает совладающее поведение как важнейшую форму адаптационных процессов реагирования индивидов на стрессовые ситуации, стратегию действий личности, направленную на устранение стрессогенной ситуации. Показано, что стратегии совладания индивидуальны, многообразны, виды используемого копинга могут меняться, пересекаться друг с другом, зависеть от возраста и пола. Являясь динамической характеристикой, которая в совокупности с внутренними индивидуально-личностными ресурсами отражает адаптационный потенциал личности, совладающее поведение может выступать как конструктивное и деструктивное, активное, внутреннее и избегающее. Представлены результаты эмпирического исследования ресурсов совладающего поведения студентов с оптимистическим и пессимистическим атрибутивным стилем.

Ключевые слова: совладающее поведение; копинг-стратегии; психологические защитные механизмы; оптимистический и пессимистический атрибутивный стиль; личность; юношеский возраст; студенты.