

ИНВЕНТАРИЗАЦИЯ ИСТОРИКО-КУЛЬТУРНЫХ ЦЕННОСТЕЙ ГОРОДА БРЕСТА

Е. И. Чмель

кафедра географии и природопользования Брестского государственного
университета имени А.С. Пушкина, г. Брест,
katacmel507@gmail.com

С. М. Токарчук

кандидат географических наук, доцент кафедры географии и природопользования
Брестского государственного университета имени А.С. Пушкина

В статье рассматриваются возможности инвентаризации и анализа особенностей распространения в пределах города Бреста историко-культурных ценностей. При изучении историко-культурных ценностей Бреста был использован сервис Survey123 for ArcGIS. На базе данного веб-приложения был создан опрос для сбора сведений об историко-культурных ценностях города Бреста. Созданный интерактивный опрос включал серию атрибутивных полей, которые характеризуют историко-культурные ценности (категория, вид и др.), а также их местоположение. Сбор данных осуществлялся как в ходе непосредственных полевых исследований, так и на основании предварительного сбора сведений об историко-культурных ценностях из различных источников. В результате заполнения опроса была реализована картографическая интерактивная база данных. Программа для сбора данных Survey123 for ArcGIS также предоставляет возможности анализа особенностей размещения историко-культурных ценностей по территории города, особенностей их разделения по категориям и видам.

Ключевые слова: Брест; историко-культурные ценности; ArcGIS Online; картографическая база данных.

Введение. В Республике Беларусь статус историко-культурной ценности получают объекты, в которых сочетаются два основных признака: это их высокая культурная значимость, а также юридическое признание [1]. Последнее оформляется путем включения данного объекта в Государственный список историко-культурных ценностей Республики Беларусь [2]. Решение о включении объектов, а данный список принимает Белорусская республиканская научно-методическая комиссия по вопросам историко-культурного наследия, при Министерстве культуры Беларуси.

При изучении историко-культурных ценностей Бреста был использован сервис Survey123 for ArcGIS [3]. Это мобильное приложение, которое доступно для платформ Windows, Android и iOS. Его можно применять, чтобы собирать данные о любых объектах, заполняя формы на мобильном телефоне или планшете.

На базе данного веб-приложения был создан опрос для сбора сведений об историко-культурных ценностях города Бреста. Созданный интерактивный опрос включал серию атрибутивных полей, которые характеризуют историко-

культурные ценности (категория, вид и др.), а также их местоположение (табл. 1).

Состав и основное содержание интерактивного опроса «Историко-культурные ценности города Бреста»

№	Название	Тип поля	Описание	Пример заполнения
1	Название	Однострочный текст	Полное название историко-культурной ценности	<i>Мемориальный комплекс «Брестская крепость-герой»</i>
2	Местоположение	Карта	Точное местоположение на карте	
3	Местонахождение	Многострочный текст	Название улицы, номера зданий, если необходимо какие-либо указатели	<i>ул. Героев обороны Брестской крепости, 60</i>
4	Шифр	Однострочный текст	Шифр, присвоенный ценности в списке	<i>111 Г 000004</i>
5	Категория	Один вариант ответа	Категория ценности, к которой относится ИКЦ («0», «1», «2», «3»)	<i>«1»</i>
6	Вид	Один вариант ответа	Вид, к которому относится ценность (памятник градостроительства(Е) памятник археологии (В); памятник архитектуры (Г); памятник искусства (Ж); памятник истории (Д))	<i>памятник архитектуры (Г)</i>
7	Датирование	Однострочный текст	Год или период постройки	<i>1971 год</i>

Сбор данных осуществлялся как в ходе непосредственных полевых исследований (в данном случае проводилось дополнительное описание и фотографирование историко-культурных ценностей, определение местоположения объекта и абсолютно достоверное нанесение точки на карту), а также на основании предварительного сбора сведений об историко-культурных ценностях из различных источников.

В результате заполнения опроса была реализована картографическая интерактивная база данных (рисунок 2).

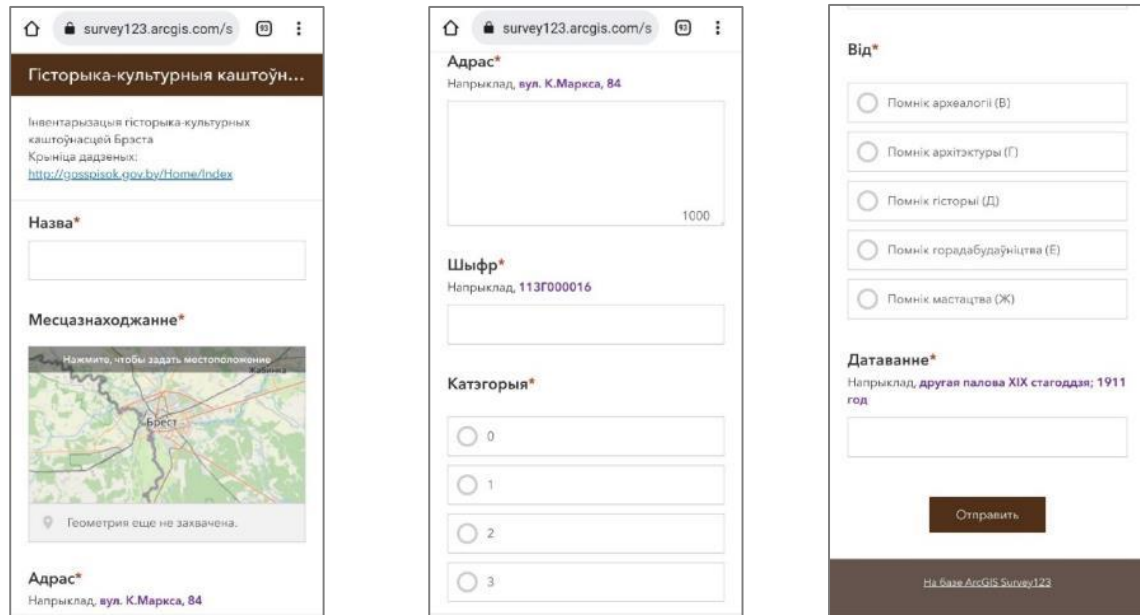


Рис. 1. Веб-форма для сбора данных « Историко-культурные ценности Бреста» (вид со смартфона)

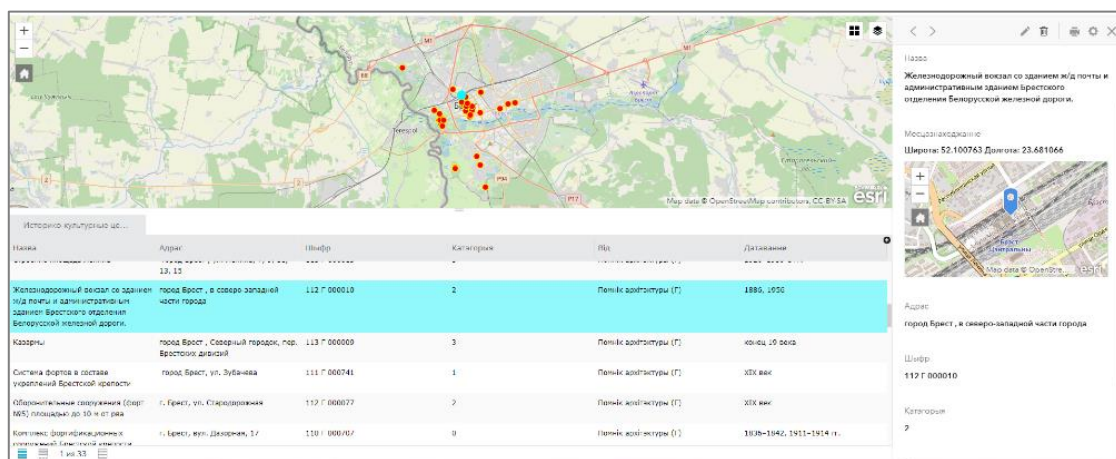


Рис. 2. Интерактивная картографическая база данных « Историко-культурные ценности Бреста» (точка «Железнодорожный вокзал»)

Полученная база данных характеризуется рядом особенностей:

Если рассматривать распределение историко-культурных ценностей по категориям (рисунок 4), можно отметить, что самыми распространенными являются историко-культурные ценности третьей (объекты, которые представляют значимость для отдельных регионов страны и подчеркивают их характерные особенности, исторические аспекты формирования и самобытность) категории. К нулевой и первой категории относятся только семь историко-культурных ценностей.

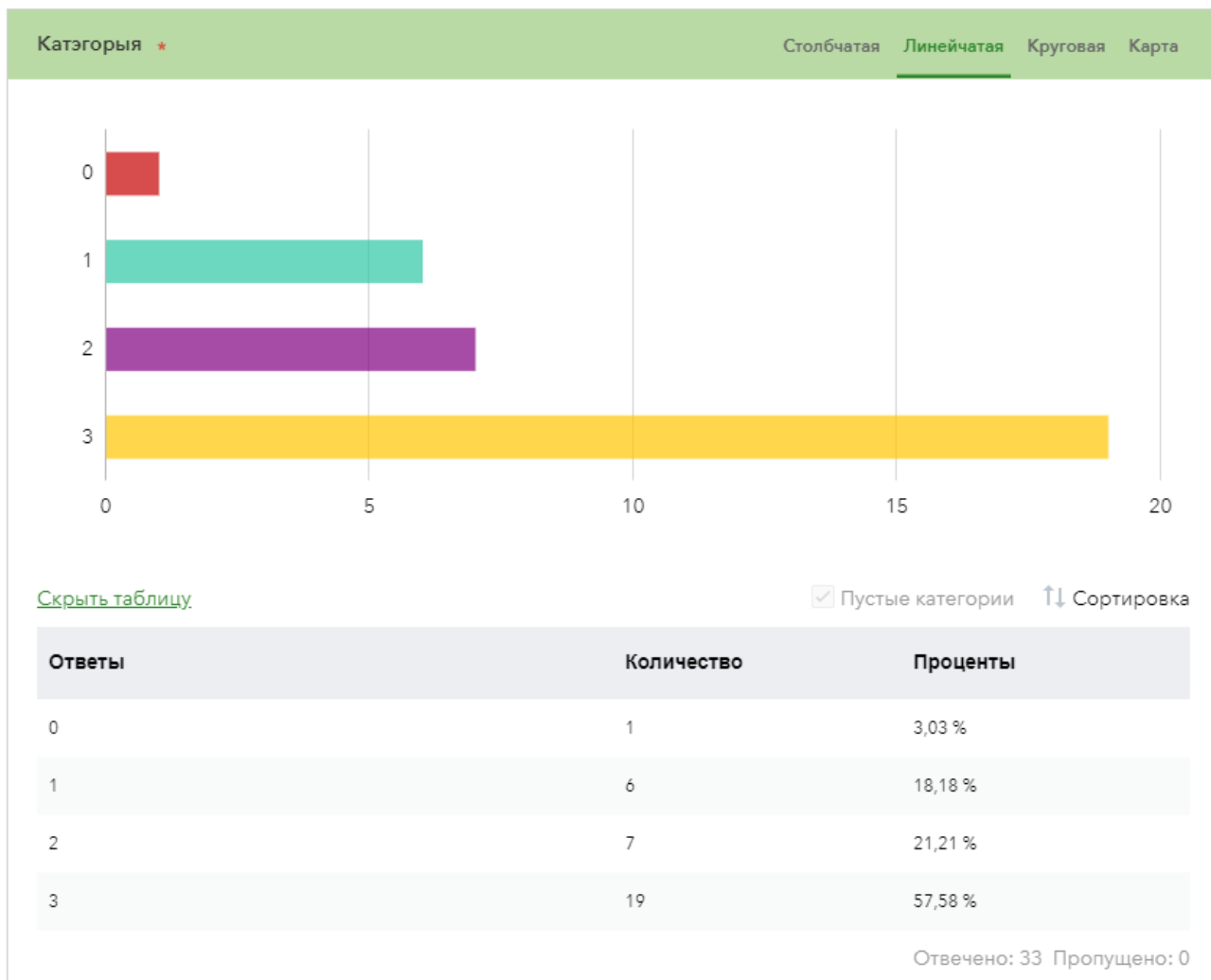


Рис. 4. Столбчатая диаграмма и таблица по полю «Категория»

Что касается видов историко-культурных ценностей Бреста (рисунок 5), то наибольшее количество историко-культурных ценностей города (23 объекта, 70%) относится к памятникам архитектуры, это Мемориальный комплекс «Брестская крепость-герой», Комплекс фортификационных сооружений Брестской крепости, Здание Брестской областной филармонии, Железнодорожный вокзал и другие.

Таким образом, выполненная работа инвентаризации историко-культурных ценностей с использованием облачных ГИС-технологий позволяет систематизировать и распространять информацию о данных объектах в пределах города Бреста в самых разнообразных целях (развитие туризма, популяризация историко-культурных достопримечательностей города, систематизация с использованием ГИС-технологий исторических объектов на карте и др.).

Полученный опыт и разработанные продукты (интерактивный опрос, картографическая база данных) имеют большую практическую и научную значимость, в частности:

1) способствуют популяризации данных об историко-культурных ценностях, как среди местного населения, так и среди людей, которые никогда не посещали город Бреста;

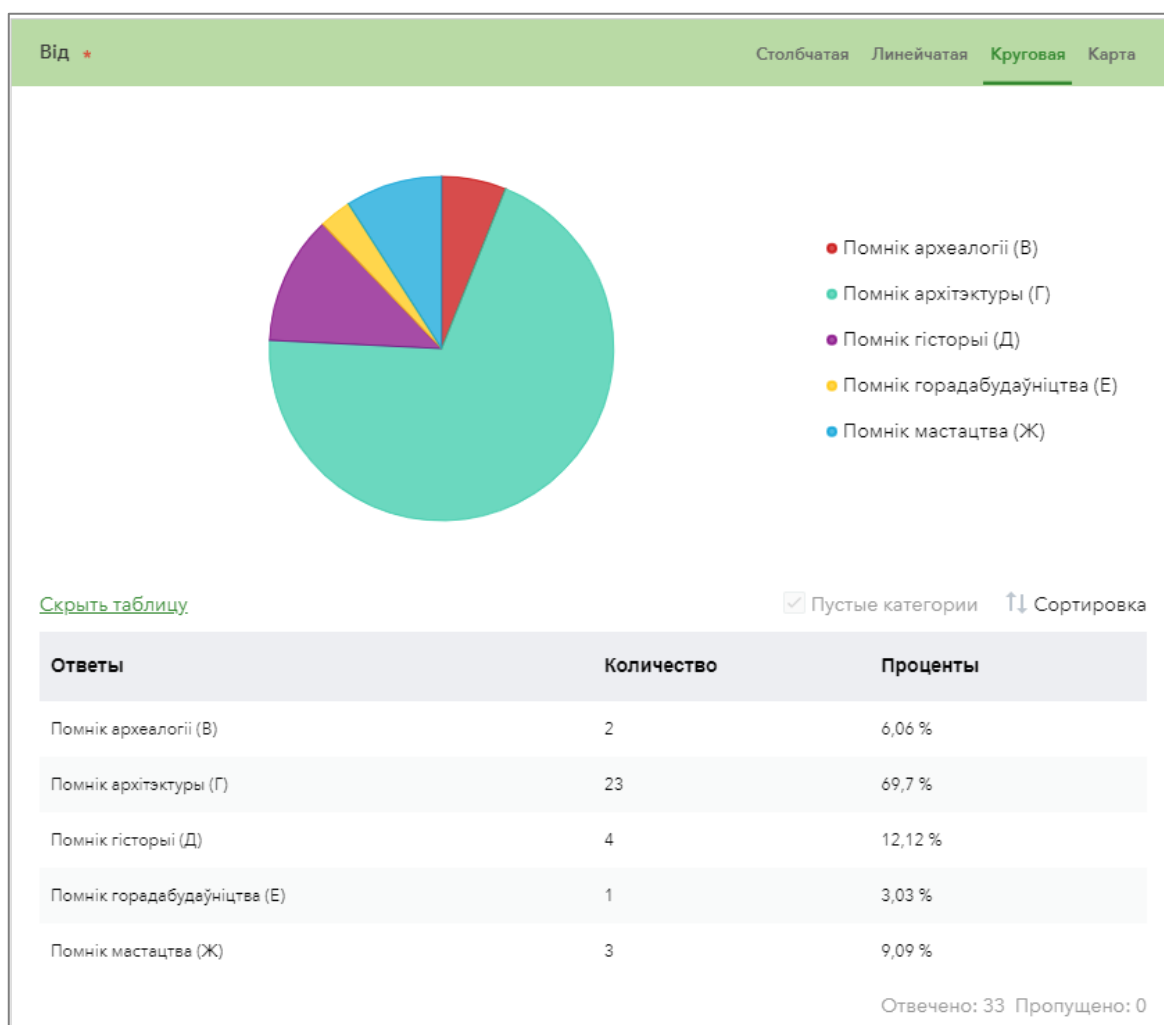


Рис. 5. Круговая диаграмма и таблица по полю «Вид»

2) значительно упрощают доступ к информации об исторических и культурных особенностях города,

3) дают возможность перенесения методики исследования на другие исторические, культурные или природные объекты города,

4) позволяют использовать составленную методику для картографирования историко-культурных ценностей в других городах, а также на территориях других типов (административный район, область и др.).

Таким образом, геоинформационные системы (ГИС) в сочетании с другими методами, служат хорошим дополнением в работе по разным экологическим и природоохранным проектам.

БИБЛИОГРАФИЧЕСКИЙ СПИСОК

1. Аб ахове гісторыка-культурнай спадчыны Рэспублікі Беларусь»: Закон Рэспублікі Беларусь от 09.01.2006 №98-З [Электронный ресурс]. – Режим доступа: <http://pravo.newsby.org/belarus/zakon0/z863.htm>. – Дата доступа: 30.10.2022.

2. Дзяржаўны спіс гісторыка-культурных каштоўнасцей Рэспублікі Беларусь [Электронный ресурс]. – Режим доступа: <http://gosspisok.gov.by/Home/Index>. – Дата доступа: 29.10.2022.

3. Survey123 [Электронный ресурс]. – Режим доступа: <https://www.esri-cis.ru/products/survey123>. –Дата доступа: 29.10.2022.