
СТАТЬИ

АРТЫКУЛЫ

ARTICLES

УДК 341.222.4(474/476ВКЛ)“12/14”

ПОЛОЦКО-ЛИВОНСКАЯ ГРАНИЦА в XIII–XV веках

О. В. ЛИЦКЕВИЧ

Республиканский институт высшей школы,
ул. Московская, 15, 220007, г. Минск, Беларусь

В статье рассматривается процесс формирования полоцко-ливонского участка границы Полоцкого княжества и Великого Княжества Литовского в XIII–XV вв. Анализируется локализация пограничных зон, которые разделяли области проживания восточных славян и соседних балтских племен Литвы и Латгалии. Показано, что в XIV–XV вв. на месте этих пограничных зон сформировались линейные государственные границы, обозначенные на местности специальными знаками. Этот процесс начался в правление великого князя Ольгерда (в 50–60-х гг. XIV в.) и завершился в правление великого князя Витовта, когда была проведена демаркация границы Великого Княжества Литовского с Тевтонским орденом на основе Мельнского договора 1422 г. Следующая демаркация полоцко-ливонской границы состоялась в правление короля Казимира после заключения договора с Ливонией в 1473 г. Сделан вывод, что к югу от Западной Двины конфигурация границ, установленных в XV в., различалась. Граница, проведенная в правление великого князя Витовта, на этом участке везде шла южнее, чем граница, демаркированная в правление короля Казимира. Следовательно, она была более выгодной для Ливонии, чем для Великого Княжества Литовского. На участке к северу от Западной Двины границы, проведенные в правление великого князя Витовта и короля Казимира, в основном совпадали. На целом ряде участков полоцко-ливонская граница, демаркированная в 1474–1477 гг., примерно соответствует современной государственной границе между Республикой Беларусь и Латвийской Республикой.

Ключевые слова: Полоцкое княжество, Ливония, Витовт, Ольгерд, Казимир, Латгалия, Литва, делимитация границы, демаркация границы.

Образец цитирования:

Лицкевич, О. В. Полоцко-ливонская граница в XIII–XV веках / О. В. Лицкевич // Граница и пограничье. – 2022. – № 2. – С. 5–30.

For citation:

Litskevich, O. V. Polotsk-Livonian border from the 13th to 15th centuries / O. V. Litskevich // Border and Frontier. – 2022. – No. 2. – P. 5–30. – Russian.

Автор:

Лицкевич Олег Владимирович – аспирант кафедры историко-культурного наследия Беларуси Республиканского института высшей школы

Author:

Oleg V. Litskevich – PhD student, department of historical and cultural heritage of Belarus, National Institute for Higher Education;
e-mail: litz@rambler.ru

ПОЛАЦКА-ЛИВОНСКАЯ ГРАНИЦА У XIII–XV СТАГОДДЗЯХ

А. У. ЛИЦКЕВИЧ

*Рэспубліканскі інстытут вышэйшай школы,
вул. Маскоўская, 15, 220007, г. Мінск, Беларусь*

У артыкуле разглядаецца працэс фармавання полацка-лівонскага ўчастка граніцы Полацкага княства і Вялікага Княства Літоўскага ў XIII–XV стст. Аналізуецца лакалізацыя памежных зон, якія падзялялі вобласці пражывання ўсходніх славян і суседніх балцкіх плямёнаў Літвы і Латгаліі. Паказана, што ў XIV–XV стст. на месцы гэтых памежных зон сфармаваліся лінейныя дзяржаўныя граніцы, пазначаныя на мясцовасці спецыяльнымі знакамі. Гэты працэс пачаўся падчас кіравання вялікага князя Альгерда (у 50–60-х гг. XIV ст.) і завяршыўся падчас кіравання вялікага князя Вітаўта, калі была праведзена дэмаркацыя граніцы Вялікага Княства Літоўскага з Тэўтонскім ордэнам на падставе Мельнскага дагавора 1422 г. Наступная дэмаркацыя полацка-лівонскай граніцы адбылася падчас кіравання караля Казіміра пасля заключэння дагавора з Лівоніяй у 1473 г. Зроблена выснова, што на поўдзень ад Заходняй Дзвіны канфігурацыя граніц, усталяваных у XV ст., адрознівалася. Граніца, праведзеная падчас кіравання вялікага князя Вітаўта, на гэтым участку паўсюль ішла паўднёвей, чым граніца, дэмаркаваная падчас кіравання караля Казіміра, а значыць, яна была больш выгаднай для Лівоніі, чым для Вялікага Княства Літоўскага. На ўчастку на поўнач ад Заходняй Дзвіны граніцы, праведзеныя пры вялікім князі Вітаўце і каралі Казіміры, у асноўным супадалі. На цэлым шэрагу ўчасткаў полацка-лівонская граніца, дэмаркаваная ў 1474–1477 гг., прыблізна адпавядае сучаснай дзяржаўнай граніцы паміж Рэспублікай Беларусь і Латвійскай Рэспублікай.

Ключавыя словы: Полацкае княства, Лівонія, Вітаўт, Альгерд, Казімір, Латгалія, Літва, дэлімітацыя граніцы, дэмаркацыя граніцы.

POLOTSK-LIVONIAN BORDER FROM THE 13th to 15th centuries

O. V. LITSKEVICH

*National Institute for Higher Education,
Moskovskaya str., 15, 220007, Minsk, Belarus*

The article examines the process of formation of the Polotsk-Livonian border of the Principality of Polotsk and the Grand Duchy of Lithuania from the 13th to 15th centuries. It analyzes the localization of the border zones

that separated the areas inhabited by Eastern Slavs and neighboring tribes of Lithuanians and Latgalians. It is shown that in the 14th–15th centuries linear state borders marked on the ground by special signs were formed on these border zones. This process began during the reign of Grand Duke Algirdas (during 1350s and 1360s) and ended during the reign of Grand Duke Vytautas, when the demarcation of the border between the GDL and the Teutonic Order was carried out on the basis of the Melno Treaty of 1422. The next demarcation of the Polotsk-Livonian border took place in the reign of King Casimir after the treaty with Livonia had been concluded in 1473. It is concluded that to the south of the Western Dvina the configuration of the borders established in the 15th century differed. The border drawn during the reign of Grand Duke Vytautas in this area was always further south than the border demarcated during the reign of King Casimir and, therefore, it was more advantageous for Livonia than for the GDL. In the area north of the Western Dvina the borders drawn in the reign of Grand Duke Vytautas and King Casimir were mostly coincidental. In a number of sections the Polotsk-Livonian border, demarcated in 1474–1477, roughly corresponds to the modern state border between Belarus and Latvia.

Keywords: The Principality of Polotsk, Livonia, Vytautas, Algirdas, Casimir, Latgale, Lithuania, border delimitation, border demarcation.

■ Введение

Проблематика формирования границ Полоцкой земли изучена крайне неравномерно. Существует немало содержательных работ, посвященных истории Полоцкой земли в древнерусский период. В них, в том числе на основе археологических материалов, анализируются области проживания восточных славян, соседних литовцев и латгалов в западной части Полоцкой земли [1–4; 5, с. 143–158; 6]. В то же время по периоду, охватывающему следующие три столетия (XIII–XV вв.), комплексных исследований практически нет. В классической работе М. К. Любавского «Областное деление и местное самоуправление Литовско-Русского государства ко времени издания первого Литовского статута» состав Полоцкого повета рассматривается по материалам не старше XVI в. [7, с. 254–261].

На этом фоне в литературе иногда высказывались произвольные суждения о границах Великого Княжества Литовского (далее – ВКЛ), существовавших в более ранние времена. Так, Я. Натансон-Лески ошибочно предполагал, что в правление Витовта стык границ Ливонии, ВКЛ и Псковской земли находился к северо-востоку от Лудзы (Люцина) [8, р. 37]. Более взвешенные выводы содержатся в работе К. фон Штерна, посвященной восточным границам Ливонии. Пользуясь ограниченным кругом источников, он справедливо отмечал, что с древнейших времен граница Розиттенского и Динабургского дистриктов с Полоцкой землей проходила по рекам Синяя, Сарьянка,

Асуница и Индрица [9, s. 234–235]. Однако и этому исследованию не хватало детальности и глубины, поскольку основные источники, по которым можно реконструировать полоцко-ливонскую границу XV в., были опубликованы лишь недавно [10, 11].

Исследовательская *цель* настоящей статьи состоит в реконструкции процесса формирования линейных границ ВКЛ с Ливонией в XIV–XV вв. и определении соотношения этих границ с более древними межевыми пространствами, отделявшими Полоцкую землю от соседних областей Литвы, Селонии и Латгалии в XII–XIII вв.

Для достижения поставленной цели были установлены следующие задачи: определить пределы межевых пространств на западе Полоцкой земли, где она граничила с Литвой, Латгалией и Селонией в XII–XIII вв., а также зон влияния Полоцкого княжества в Нижнем Подвинье и Латгалии в первой половине XIII в.; проанализировать обстановку в порубежье Полоцкой земли и Ливонии во второй половине XIII – начале XV в.; восстановить процесс формирования линейных границ на полоцко-ливонском участке в XV в. и определить их конфигурацию.

При подготовке статьи использовался широкий круг письменных источников, в том числе не публиковавшихся ранее [12], а также разнообразные методы исследования. Так, для определения межевых пространств, существовавших между населенными областями в

XII–XIII вв., привлекались данные археологии. С помощью картографирования памятников различных археологических культур (городищ и могильников) удалось довольно точно определить пределы древних населенных областей и существовавшие между ними полосы ненаселенных пространств. Кроме того, использовались результаты исследований локальной топонимики. Линейные границы, установленные в XV в., определены на основе письменных источников ВКЛ и Ливонии XV–XVI вв., в которых имеются четкие указания на то, что

это границы, проведенные в правление великого князя Витовта и короля Казимира. При работе с древними описаниями рубежей и границ использован обширный картографический материал. Большинство упоминаемых в источниках XV–XVI вв. топонимов и гидронимов идентифицированы на лифляндских, российских, советских, латвийских и польских картах XVIII–XX вв. Это позволило локализовать основные точки прохождения полоцко-ливонской границы, проведенной в XV в.

■ Основная часть

Межевые пространства на западе Полоцкой земли в XII–XIII вв. В дописьменную и раннюю письменную эпоху между населенными областями на территории современной Литвы, Латвии и западных районов Беларуси не было четко обозначенных линейных границ в современном понимании. Можно допустить, что зоны проживания и хозяйственной деятельности различных общностей обозначались на местности какими-то знаками или объектами (камнями, зарубками на деревьях, искусственными курганами, засеками и т. п.), как это было в более позднюю эпоху, но свидетельств источников об этом для X–XIII вв. крайне мало. Функцию естественных границ, или точнее межевых зон, выполняли полосы труднопроходимых, безлюдных пространств иногда шириной до нескольких десятков километров, на которых находились реки, озера, болота, крупные леса. В источниках Тевтонского ордена XIV в. такие ненаселенные пространства назывались «пустынями» (нем. *Wildnis*; лат. *solitudo, desertum*); в своем исходном смысле для их обозначения подходит славянское понятие *пуща*.

Существовали такие межевые зоны, или *пущи*, и на западной оконечности Полоцкой земли, где она граничила с Латгалией, Селонией и Литвой. С юго-западного направления к Полоцкой земле в XI – первой половине XIII в. примыкали Нальшаны (Нальщаны) – одна из литовских племенных областей, которая впоследствии стала частью Завилейской Литвы. Примерное представление о древних рубежах между Нальшанами и Полоцкой землей дает расположение полоцких пригранич-

ных крепостей Мядель (XI–XIII вв.), Дрисвяты (XI–XII вв.) и Браслав (XI в.) [13, с. 71, 95]. Со стороны Нальшан одним из крайних форпостов, расположенных близ пуши напротив Дрисвят и Браслава, было городище Мажулонис, существовавшее в XI – начале XIII в. и представлявшее собой центр волости [14, р. 106; 15, s. 19; 16, р. 16]. К Нальшанам также относилась волостка к югу от оз. Диснай, выявляемая по скоплению литовских археологических памятников [16, р. 16], и местность к востоку от нынешнего Швенчёниса, где зафиксирована д. Гирденая, название которой связывается с нальшанским князем Герденем [17, р. 70–71].

Рубеж между Нальшанской и Полоцкой землями почти совпадает с восточной границей археологической культуры восточнолитовских курганов в IX–XII вв.: оз. Дрисвяты – оз. Диснай – местности восточнее Игналины и Швенчёниса – Лынтупы – оз. Свирь и далее окрестности Сморгони, Ошмян, Девянишкес и Лиды [18, с. 16; ср. 4, s. 18; 6, с. 54]. По археологическим данным, в IX–XII вв. на всем протяжении этой условной линии между территорией культуры восточнолитовских курганов и землями восточных славян пролегалли сплошные незаселенные или редко заселенные пограничные зоны шириной от 15 до 60 км [18, с. 16]. Область между оз. Дрисвяты и оз. Диснай издавна представляла собой *пущу*: еще в 1440 г. здесь были великокняжеские ловы (охотничьи угодья) [19, с. 537]. В XIX – начале XX в. между указанными озерами проходила условная граница, разделявшая районы с преобладающим литовским (к западу) и белорусским (к востоку) населением [20, s. 240;

21, s. 361]. По указанным межевым пространствам, существовавшим в разные века, проходит и современная Государственная граница Республики Беларусь и Литовской Республики на участке от оз. Дрисвяты до района восточнее Швенчёниса.

К западу и северо-западу от Дрисвят и Браслава находился стык пограничных зон, отделявших друг от друга Селонию (к западу), Нальшаны (к югу), Латгалию (к северу) и Полоцкую землю (к востоку). Северо-восточную оконечность Селонии здесь составляли населенные местности в бассейне р. Илуксте, левого притока Западной Двины, и возле оз. Медума в Медумской волости Аугшдаугавского края Латвии [22, p. 218]. Северный предел населенной области Нальшан, по данным археологии и топонимики, проходил примерно по линии озер Сартай, Дусятос и Луодис, через которые протекает р. Швентойи. На этом пространстве зафиксирован топоним

Шюкшчяй, который может быть связан с личностью нальшанского нобиля Николая Суксе, ставшего в мае 1268 г. ленником рижского архиепископа [17, p. 72–73]. На пограничный статус р. Швентойи указывает и само ее название (лит. *šventas* – «святой, священный»): в представлениях древних балтов Литвы и Латвии за окраинами племенных территорий находился мифический мир умерших, поэтому межевые пространства считались сакральными и маркировались гидронимами и топонимами с корнями *svent-*, *alk-*, *rom-*, *asv-*, *juod-*, *veln-* и т. п. [23, с. 115]. Естественным южным пределом Латгалии служила Западная Двина: главным латгальским центром в этом районе являлось двинское городище Новене, на месте которого немцы во второй половине XIII в. построили замок Динабург [24, s. 101].

Судя по расположению исследованных курганных могильников кривичей, в X–XII вв. населенная область Полоцкой земли прости-

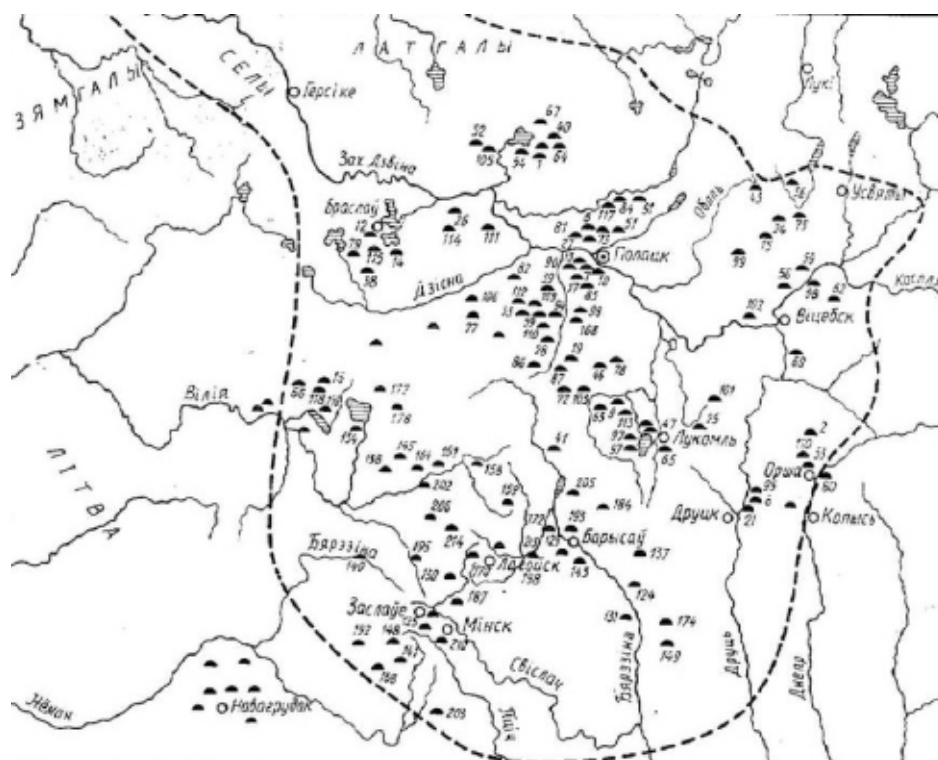


Рис. 1. Карта-схема Полоцкой земли X–XII вв. с обозначением основных исследованных курганных могильников (по состоянию на 1992 г.). Источник: Штыхаў Г. В. *Крывічы. Па матэрыялах раскопак курганоў у Паўночнай Беларусі*. Мінск : Навука і тэхніка, 1992. С. 7, рис. 1

Fig. 1. Map-scheme of the Polotsk land of the 10th–12th centuries with the designation of the main investigated mound burial grounds (as of 1992). Source: Shtykhau G. V. *Kryvichy. Pa materyyalakh raskopak kurganau u Paunochnay Belarusi* [Krivichs. According to the materials of excavations of mounds in Northern Belarus]. Minsk : Navuka i tekhnika, 1992. P. 7, fig. 1

ралась к западу не далее озер Дрисвяты, Дривято и Богинское (рис. 1) [3, с. 7, карта; 2, с. 58]. Помимо Браслава и Дрисвят, полоцкое порубежье здесь сформировалось в X–XII вв. вокруг таких укрепленных центров, как Масковичи на берегу оз. Дябро, Ратюнки на берегу оз. Несъпиш к востоку от Браслава, Городец на р. Мнюта, правом притоке Дисны, и Прудники близ впадения р. Вята в Западную Двину к востоку от Друи [13, с. 71; 25, с. 42]. Вся эта волость образовалась в результате восточнославянской колонизации бывших балтских земель и была отделена пущей и р. Дисна от собственно Полоцкой волости [1, с. 74–75, рис. 12]. В качестве примера можно привести городище Прудники, в истории которого прослеживаются три периода: ранний балтский (латгалы или селы), сред-

ний смешанный (балто-восточнославянский, XI–XIII вв.) и поздний славянский (XIV–XVI вв.) в составе ВКЛ [26, с. 272].

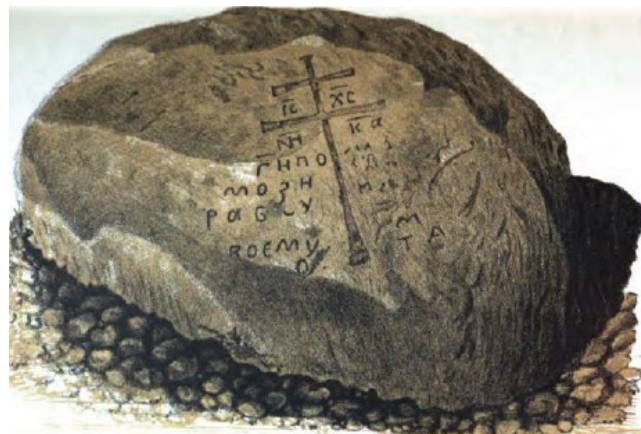
Рассмотрим теперь, где пролегла межевая зона между Полоцкой землей и Латгалией к северу от Западной Двины.

В X–XIII вв. граница распространения латгальских грунтовых и курганных могильников на востоке, судя по карте, опубликованной А. Радиньшем, проходила примерно вдоль линии р. Синяя (Зилупе) – оз. Плисунас – оз. Дагдас – оз. Сиверис – оз. Дридза – р. Западная Двина в окрестностях нынешней Краславы [27, с. 67, карта; ср. 28, с. 362]. Из латгальских городищ по Западной Двине самые восточные, по данным Э. Брастиньша, выявляются в районе Краславы [29, р. 62–66].

С расположением латгальских древностей хорошо соотносятся данные о соседних славянских археологических памятниках. Славянские длинные и смешанные курганы V–IX вв. обнаружены по берегам р. Синей (Зилупе) и к северо-западу от оз. Освейского [30, р. 66, карта]. Исследованные курганные могильники полоцких кривичей X–XII вв. на западе также доходили до окрестностей оз. Освейского [3, с. 7, карта].

Некоторое представление о западном рубеже Полоцкой земли дает и расположение Борисовых камней XII в. Самый западный камень с надписью «Святополк-Александр» был обнаружен недалеко от Краславы [31, с. 7]. Он не сохранился до наших дней, но относился все-таки не к древнерусской, а более поздней эпохе, поскольку на нем был высечен «щит древних рыцарей, на коем солнце». Надпись на камне прочитана, судя по синтаксису, очень неуверенно, однако в ней присутствует слово «якос» (равно «яко ся»), характерное для лексики кириллических памятников ВКЛ XV–XVI вв. Таким образом, самым западным Борисовым камнем, который достоверно относится к XII в., остается камень, найденный А. П. Сапуновым в Друе на берегу Западной Двины, примерно в 100 метрах ниже устья р. Друйки (рис. 2) [32, с. 122–123]. Очевидно, к западу от Друи в древнерусский период находилась уже ненаселенная или редко населенная область, разделявшая Полоцкую землю и Латгалию. К такому же выводу приводит анализ топонимических данных (топонимов типа Межа, Межно), проведенный Л. В. Алексеевым. Судя по составленной им карте, в XII в. погра-

ничные леса между Полоцкой землей и Латгалией располагались к западу от Друи в районе нынешней Краславы [1, с. 77–80, рис. 13].



Камень с надписью наг XII в. Друе
на берегу р. Двины.

Рис. 2. Борисов камень XII в., найденный в Друе. Источник: Материалы по истории и географии Дисненского и Вилейского уездов Виленской губернии / изд. А. Сапунова и кн. В. Друцкого-Любецкого. Витебск : Губерн. типо-литография, 1896. Рис. между с. 116 и 117

Fig. 2. Boris stone of the 12th century, found in Druya. Source: Sapunov A., Drutski-Lyubetski V., editor. *Materialy po istorii i geografii Disnenskogo i Vileyskogo uyezдов Vilenskoj gubernii* [Materials on the history and geography of Disna and Vileika counties of Vilna province]. Vitebsk : Gubernskaya tipo-litografiya, 1896. Fig. between pages 116 and 117

Зоны влияния Полоцкого княжества в Нижнем Подвинье и Латгалии. В конце XII – начале XIII в. зона политического влияния Полоцкого княжества к северу от Западной Двины охватывала область двинских ливов, княжества Куkenойс и Герцике, а также Восточную Латгалию. В литературе неоднократно затрагивался вопрос о примерных рубежах этой зоны влияния (в работах С. А. Аннинского [33, с. 456], Г. Лаакмана [34, с. 94–102], А. Н. Насонова [5, с. 158], Г. Н. Семенчука [6, с. 52–53]). Однако некоторые выводы этих исследователей требуют уточнения с учетом ливонских актовых материалов XIII–XV вв., новых данных археологии и топонимики. На наш взгляд, на западе пределы областей, находившихся в прямой или косвенной зависимости от Полоц-

ка, проходили по Русской реке (сейчас р. Кривупе, правый приток р. Лиела-Югла) (рис. 3) и выходили к окрестностям оз. Печорас. Далее они следовали по р. Огре до окрестностей оз. Юмурдас и вновь резко сворачивали к северо-западу, охватывая область Аутине. Эта область платила дань князю Герцике и представляла собой, по сути, анклав, далеко выдвинутый к северо-западу. На севере рубеж шел по линии: Аутине (к востоку от нынешнего Цесиса) – окрестности оз. Юмурдас – верховья р. Огре – окрестности нынешней Адулиены – северное побережье оз. Лубанс – местность в районе нынешней Карсавы. Южный предел проходил по Западной Двине на всем ее протяжении от впадения в Балтийское море до устья р. Индрица.

Указанные выше четыре области находились в разном отношении к полоцкой верховной власти. Область двинских ливов охватывала местности на правом берегу Западной Двины вокруг Риги, Гольма, Икшкиле, Лиелварде и Айзкраукле (Ашерадена). Двинские ливы платили дань и участвовали в военных походах Полоцка, но укрепленных полоцких центров и древнерусской администрации в их землях не было [35]. Куkenойс и Герцике возглавлялись собственными князьями, скорее всего, русского происхождения. Они тесно взаимодействовали с Полоцком, пользовались некоторой самостоятельностью в вопросах внешней и внутренней политики и в то же время вынуждены были считаться с мнением местных латгальских старейшин. Восточная



Рис. 3. Русская река (Rusche Bach, Krewe Urpe, Kreew Urpe) в атласе Ливонии Людвиг Меллина 1798 г. Впервые ее название в форме Ruschen Becke встречается в ливонских актах 1382 и 1404 гг. Протекала посредине межевого пространства между областями двинских ливов и ливов Торейде.

Источник: [Mellin L. A.] *Atlas von Liefland, oder von den beiden Gouvernemenentern u. Herzogthümern Lief- und Ehtland, und der Provinz Oesel*. Riga: Johann Friedrich Hartknoch, [1798]. № I. Der Rigische Kreis [Электронный ресурс] // Library of Congress. URL: <https://www.loc.gov/item/75572471/> (дата обращения: 10.01.2021)

Fig. 3. The Russian River (Rusche Bach, Krewe Urpe, Kreew Urpe) in Ludwig Mellin's 1798 Atlas of Livonia; its name in the form Ruschen Becke first appears in the Livonian acts of 1382 and 1404; it flowed in the middle of the boundary space between the areas of the Daugava Livs and the Thoreida Livs. Source: [Mellin L. A.] *Atlas von Liefland, oder von den beiden Gouvernemenentern u. Herzogthümern Lief- und Ehtland, und der Provinz Oesel*. Riga : Johann Friedrich Hartknoch, [1798]. No. I. Der Rigische Kreis. [Electronic resource] // Library of Congress. Access mode: <https://www.loc.gov/item/75572471/>. Access date: 10.01.2021. German

Латгалия, по-видимому, напрямую управлялась из Полоцка.

Сбалансированная система взаимоотношений между Полоцком, русскими князьями Куkenойса и Герцике, местными старейшинами ливов, латгалов и селов стала расшатываться в связи с усилением влияния Литвы в регионе (начиная с 80-х гг. XII в.). Окончательно она рухнула, когда появился новый активный и могущественный игрок в лице Риги, рижского епископа и немецких колонизаторов. В первой половине XIII в. Полоцк постепенно утратил свое влияние в Нижнем Подвинье и Латгалии. В 1209 г. немцы захватили Куkenойс, в 1212 г. полоцкий князь окончательно отказался от притязаний на ливонскую дань, с 1209 по 1239 г. рижский епископ и братья Ордена меченосцев (впоследствии составившего ливонское подразделение Тевтонского ордена) разделили между собой обширные земли княжества Герцике.

После этого полоцко-ливонский рубеж примерно на два десятилетия установился по линии: западное побережье оз. Лубанс – Варка (в районе нынешнего местечка Вараляны) – Прейли – устье р. Ликснянки при ее впадении в Западную Двину [36, с. 13]. Под контролем Полоцкого княжества оставалась восточная часть Латгалии, включавшая в себя местности близ озер Лубанс, Разнас и Лиелас-Лудзас, а также вокруг упоминавшегося выше двинского городища Новене. При благоприятном стечении обстоятельств Восточная Латгалия могла бы повторить судьбу волости, сформировавшейся в результате восточнославянской колонизации вокруг Дрисвят и Браслава, то есть она влилась бы в состав Полоцкой земли, а местное латгальское население было бы ассимилировано. Однако в 50-х – начале 60-х гг. XIII в. полоцкий князь Константин уступил Восточную Латгалию Тевтонскому ордену [37, с. 3–25; 38, с. 4–13].

Эта уступка упоминается в целом ряде источников второй половины XIII – XIV вв. Самый ранний из них – грамота князя Герденя, которую принято датировать декабрем 1263 г. В ней говорится, что дарение на имя ливонского магистра было оформлено специальным письменным актом («грамотой») с печатью князя Константина [39, с. 58]. Точный год, когда это произошло, неизвестен. То, что это была добровольная donация, подтверждается тем, что «konnick Constantinus van Ploskow»

официально был включен в помянник благодетелей Ордена [40, с. 132; 37, с. 16]. Как сказано в грамоте Герденя, полоцкий князь отступился от области в районе «Резне» – это оз. Разнас [41, с. 10], или оно же с р. Резекне [38, с. 19]. Конкретные территории, переданные Ордену полоцким князем Константином, называются также в протоколе прений 1366 г. по тяжбе между рижским архиепископом и братьями Ордена. Архиепископ потребовал от Ордена уступки оз. Лубанс («sehe Luban genant»). На это крестоносцы отвечали, что, за исключением небольшого участка, выделенного для рыбаков архиепископа, все это озеро принадлежит Ордену как часть замка Розиттен, «который замок Ордену дал благородный князь Константин из Полоцка (Constantinus von Ploskie) на основе полного права со всеми правами и со всем, что к нему принадлежит» [42, с. 763; 34, с. 100; 43, с. 196].

После Константина владельцем Полоцка стал литовский князь Товтивил. При поддержке Литвы полочане вступили в войну с Орденом, стремясь отстоять свою независимость и вернуть земли, уступленные князем Константином [41, с. 9–10]. Так, под 6770 г. (1262) в Новгородской первой летописи упоминается о том, что «полотьскыи князь Товтивил, с ним полочан и Литвы 500» участвовали в походе на Юрьев (немецкий Дерпт) [44, с. 83]. Полоцко-ливонское «розмирье» завершилось в конце 1263 г., когда при посредничестве литовского князя Герденя Полоцк и Витебск заключили мир с ливонским магистром и рижскими ратманами. Полочане и витебляне отступились от той области, «што есть Лотыгольская земля <...> што княз Костянтинъ дал местерю съ своею братею, съ своею грамот[ой] и с печатью» (рис. 4). А ливонский магистр отказался от притязаний на Полоцкую землю, «што Руськая земля словеть Полочькая» [39, с. 58]. В 1264 г. папа Урбан IV подтвердил дарение земель Тевтонскому ордену, которое совершил «Constantinus, rex Ruthenorum illustris», особо подчеркнув, что подаренные земли и владения находились в его королевстве Руси («in suo regno Rusciae») [45, с. 484–485].

Таким образом, с 60-х гг. XIII в. западный рубеж Полоцкого княжества к северу от Западной Двины вновь стал проходить по древним межевым пространствам, разделявшим области проживания латгалов и восточных славян, – от местностей между нынешними

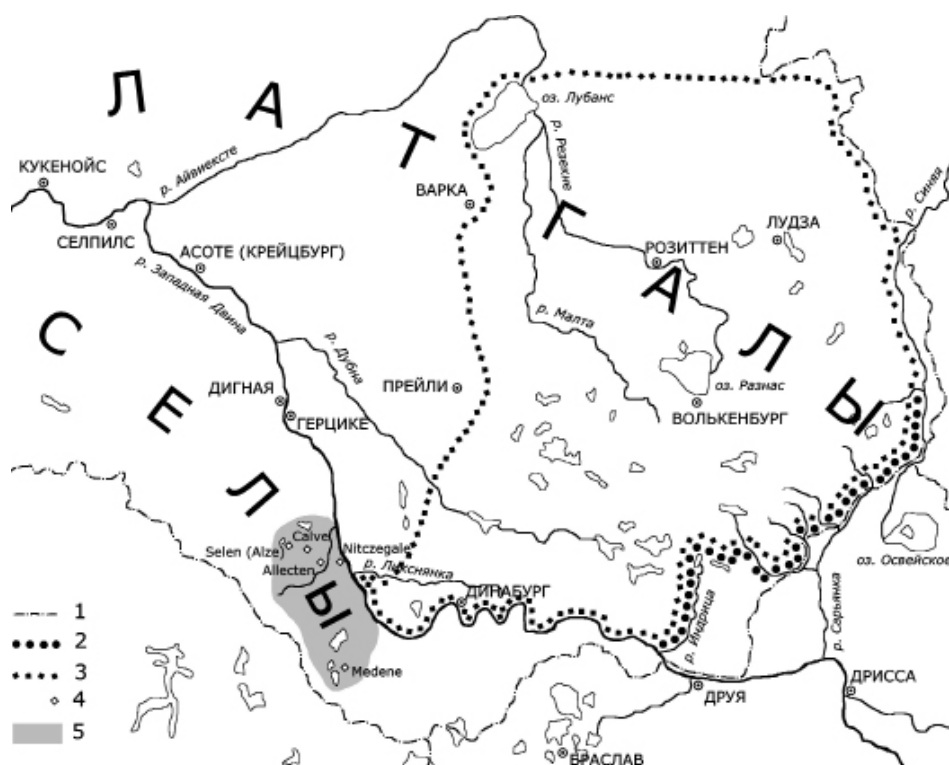


Рис. 4. Восточная Латгалия в середине XIII в.

Условные обозначения: 1. Современные границы между государствами.

2. Полоцко-ливонская граница, демаркированная в правление Витовта (1426) и Казимира (1473–1477).

3. Предполагаемые пределы Восточной Латгалии, уступленной Тевтонскому ордену полоцким князем Константином в 50-х – начале 60-х гг. XIII в.

4. Гипотетически локализуемые местности.

5. Предполагаемая область, владение которой Тевтонскому ордену подтвердил папа Иннокентий IV 23 мая 1254 г.

Источник: Лицкевич О. В. Область Восточной Латгалии, уступленная Тевтонскому ордену полоцким князем Константином в 50-х – начале 60-х гг. XIII в. // *Studia historica Europae Orientalis = Исследования по истории Восточной Европы*. Вып. 14. Минск : РИВШ, 2021. С. 15–27

Fig. 4. Eastern Latgale in the middle of the 13th century.

Legend: 1. Modern borders between the states.

2. The Polotsk-Livonian border demarcated during the reigns of Vytautas (1426) and Casimir (1473–1477).

3. The presumed borders of Eastern Latgale, ceded to the Teutonic Order by Prince Constantine of Polotsk in the 1250s – early 1260s.

4. Hypothetically localized areas.

5. The presumed area whose possession was confirmed to the Teutonic Order by Pope Innocent IV on May 23, 1254.

Source: Litskevich O. V. Oblast' Vostochnoy Latgalii, ustuplennaya Tevtonskomu ordenu polotskim knyazem Konstantinom v 50-kh – nachale 60-kh gg. XIII veka [The region of Eastern Latgale, ceded to the Teutonic Order by Prince Constantine of Polotsk in the 1250s – early 1260s] // *Studia historica Europae Orientalis = Issledovaniya po istorii Vostochnoy Yevropy* [Studies on the history of Eastern Europe]. Vyp. 14. Minsk : RIVSH, 2021. S. 15–27

Краславой и Друей до оз. Освейского и р. Синеи. Само же Полоцкое княжество попало в зависимость от литовских князей, а вскоре стало составной частью Великого Княжества Литовского.

Приграничная обстановка во второй половине XIII – начале XV в. Первоначальные рубежи ВКЛ с Ливонией не регламентировались какими-либо межгосударственными договорами, а формировались в результате ожесточенной военной борьбы между двумя

странами [46, р. 222]. Хотя каждый великий князь литовский – от Миндовга до Гедимина – заключал с владетелями Ливонии особые договоры о мире и торговле, они не содержали в себе положений о государственных рубежах [47].

Чтобы перекрыть важный сухопутный торговый путь из Литвы в Латгалию, крестоносцы в 1274–1277 гг. воздвигли на месте латгальского городища Новене свой замок Динабург. Это стало очень чувствительным ударом для ВКЛ. Не зря автор Ливонской рифмованной хроники вложил в уста великого князя литовского Тройденя слова, что этот замок был построен прямо посреди его сердца («Diz hus ist gebuwet / mitten uf daz hertze min») [48, s. 189].

Между ВКЛ и Орденом сразу же развернулась борьба за этот отрезок Западной Двины. После первой неудачной осады Динабурга Тройдень в 1281 г. или позднее заключил с Орденом сделку. Он выплатил крестоносцам, по некоторым данным, 300 марок, выпустил из плена нескольких рыцарей и отказался предоставлять военную помощь земгалам. В свою очередь, Орден разрушил замок в Динабурге и уступил это место Литве [49, р. 140–142].

С 80-х гг. XIII в. по начало XIV в. земли по Западной Двине в районе старого Динабурга контролировались ВКЛ. Возможно, еще к тем временам восходят названия рек Рубежный к северо-западу от Динабурга и Рубеж к северо-западу от Краславы, которые фиксируются на довоенных картах. Только к концу правления великого князя Витеня ВКЛ при неясных обстоятельствах утратило контроль над Динабургом, и Орден восстановил там свой замок в 1313 г. [50, s. 43]. Ливонская сторона обещала великому князю Гедимину вернуть Динабург при заключении договора 1323 г., но свое обещание не сдержала [39, с. 66].

Первая известная нам демаркация литовско-ливонской границы была проведена в 50-х или 60-х гг. XIV в. в правление великого князя Ольгерда. Со стороны ВКЛ процедурой руководил упитский наместник Войшвилт († 1370) [51, s. 244; 52, s. 93], поэтому в источниках XV–XVI вв. эта граница называется *Войшвилтовой* [53, с. 314–315]. Возможно, установление этой границы необходимо связывать с событиями 1358 г., когда на переговорах с представителями Священной Римской империи и Тевтонского ордена послы ВКЛ выдвинули претензии на огромную территорию от Мазовии на юге до Псковской земли на севере.

Они потребовали у Ордена земли в границах от истока р. Лава до ее впадения в р. Преголя и далее до впадения р. Преголя в Балтийское море, затем от впадения Западной Двины в Балтийское море и далее по р. Айвиексте от ее устья до оз. Лубанс и от этого озера по прямой до границ Руси [54, s. 80].

Таким образом, ВКЛ претендовало на часть бывших древнепрусских областей: Галиндию, Бартию, Надровию, Самбию, Скаловию и Судовию (Ятвезь), а также на всю Куронию, Земгалию, Селонию, основную часть земель бывшего княжества Герцике и бывшую полоцкую Восточную Латгалию. Хотя эти переговоры завершились безрезультатно, в том же 1358 г. был заключен договор между ВКЛ и Мазовией о делимитации границы на участке от р. Элк до р. Неводница (Чаплинянка), правого притока р. Нарев [55, с. 28–31]. В этом контексте демаркацию Войшвилтовой границы следует рассматривать как один из начальных этапов формирования линейных государственных границ на месте древних межевых пространств между ВКЛ и Ливонией.

О конфигурации Войшвилтовой границы можно судить лишь по отрывочным данным. В частности, она проходила по р. Сусее, правому притоку р. Мемеле, и в районе, где впоследствии был построен ливонский замок Басуска [51, s. 243–245; 52, s. 94; 56, p. 179–180]. Из источников XV в. можно понять, что Войшвилтова граница начиналась от самого побережья Балтийского моря и выходила к Западной Двине в районе впадения в нее р. Погулянка или р. Борне к востоку от Динабурга [57, с. 428]. Однако нет никаких данных о том, была ли проведена Войшвилтова граница на полоцко-ливонском участке к северу от Западной Двины (скорее всего, не была).

В 70-х гг. XIV в. крайним восточным укрепленным пунктом Ордена на Западной Двине был Динабург [54, s. 104–105, 110]. В 11 милях (около 80 км) от него выше по течению реки полочане построили собственный замок, который назывался Новым Городком (*Novum Castrum*) [54, s. 111, 113]. Судя по расстоянию, это могла быть Друя.

Приграничная обстановка в тот период отличалась нестабильностью – прежде всего, из-за династической борьбы, которая развернулась в ВКЛ после смерти Ольгерда (1377). В это время полоцким князем был Андрей Ольгердович – один из старших сыновей велико-

го князя от первого брака с витебской княжной (имя которой достоверно неизвестно) [58, с. 357–361]. Однако он не признал власть нового великого князя Ягайло, сына Ольгерда от второго брака с тверской княжной Ульяной, и вынужден был покинуть Полоцк. На какое-то время в Полоцке обосновался князь из младшего поколения Ольгердовичей – Семен Лынгвен. Приблизительно в первой половине 1381 г. великий князь литовский Ягайло потребовал, чтобы Полоцк принял к себе князем другого его брата – Скиргайла. Тот приехал в город, но полочане силой изгнали его: князь не принял православие, а оставался язычником (согласно хронисту Виганду из Марбурга [54, с. 607]). В результате в 1381 г. Скиргайло осадил Полоцк и попросил о военной помощи ливонское отделение Тевтонского ордена. Согласно хронике Виганда из Марбурга взамен он пообещал ливонскому магистру передать в вечное владение какую-то небольшую территорию (*terriculam*) [54, с. 607]. Очевидно, речь шла о какой-то приграничной волости в Подвинье.

В 1385 г. в Полоцк вернулся князь Андрей Ольгердович. По-прежнему враждебно относясь к великому князю Ягайло, он особым договором передал Полоцкое княжество во владение магистру и братьям Тевтонского ордена в Ливонии, признав себя их ленником [39, с. 77–78]. В союзе с великим князем смоленским Святославом Ивановичем и при поддержке ливонских крестоносцев в феврале 1386 г. он попытался захватить некоторые замки в Литве, но успеха не имел [41, с. 39; 58, с. 494–503]. Весной 1387 г. (не позднее 28 апреля) войска ВКЛ взяли Полоцк, арестовав князя Андрея Ольгердовича и казнив его сторонников из числа полоцкой знати [59, с. 2; 58, с. 496].

В связи с этими событиями Тевтонский орден стал заявлять о своих юридических правах на Браславское Поозерье (*Seeland*) и на Русь, то есть на Полоцкую землю. На переговорах с королем Польши, верховным князем Литвы Владиславом (Ягайло), прошедших, по уточненным данным, в период с 1388 по 1391 г., великий магистр Конрад Цёлльнер фон Ротенштайн (рис. 5) предложил провести границу ВКЛ с Ливонией по следующей линии: исток р. Нявежис (*Nawese*) – р. Швянтойи (*Swentoppe*) – оз. Сартай (*Sarthe*) – река и озеро Луодис (*Loede*) – оз. Дрисвяты (*Dryeswethe*) – течение р. Дрисвята – течение р. Дисна (*die*

Sene) до ее впадения в Западную Двину (рис. 6) [12, f. 25–25v]. Если бы это предложение было принято, то Орден получил бы волость с центрами в Дрисвятах и Браславе. Вероятно, именно эту территорию князь Скиргайло обещал Ордену в 1381 г.



Рис. 5. Великий магистр Конрад Цёлльнер фон Ротенштайн (около 1325–1390).

Источник: Hartknoch Ch. *Alt- und Neues Preussen oder Preussischer Historien Zwei Teile*. Frankfurt und Leipzig: In Verlegung Martin Hallervorden / Buchhändlern in Königsberg. Druckt Johann Andreae, 1684. S. 304

Fig. 5. Grand Master Konrad Zöllner von Rotenstein (c. 1325–1390).

Source: Hartknoch Ch. *Alt- und Neues Preussen oder Preussischer Historien Zwei Teile*. Frankfurt und Leipzig: In Verlegung Martin Hallervorden. Buchhändlern in Königsberg. Druckt Johann Andreae, 1684. S. 304

Предложенное Орденom разграничение было отклонено. В дальнейшем на протяжении более чем 30 лет этот участок границы оставался по большей части юридически неурегулированным. В Салинском договоре 1398 г. между ВКЛ (подписал Витовт) и Тевтонским орденом делимитационная линия границы с Ливонией была проведена не по верховьям р. Нявежис, а севернее – по р. Муша. Ее сравнительно подробное описание завершилось в районе истока р. Эглайне [60, с. 50]. Линию границы между истоком р. Эглайне и Западной Двиной стороны предпочли оставить за

рамками соглашения и не регламентировать (очевидно, ввиду существовавших разногласий).

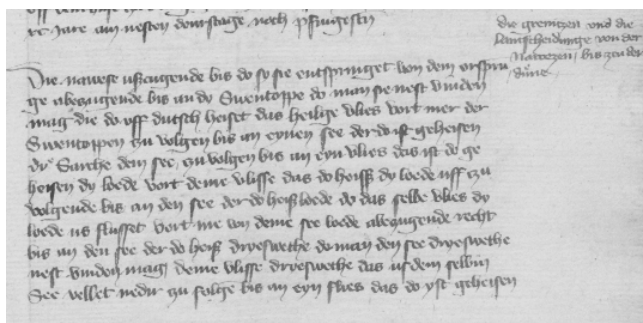


Рис. 6. Фрагмент записи о разграничении в Браславском Поозерье, которое Тевтонский орден предложил ВКЛ в 1388–1391 гг. Источник: Geheimes Staatsarchiv Preußischer Kulturbesitz. XX. HA, OF HMK. OF 1b. Verhandlungen mit russischen, litauischen und polnischen Fürsten. F. 25

Fig. 6. Fragment of the record on the delimitation in Braslav Lakeland, which the Teutonic Order proposed to the Grand Duchy of Lithuania in 1388–1391.

Source: Geheimes Staatsarchiv Preußischer Kulturbesitz. XX. HA, OF HMK. OF 1b. Verhandlungen mit russischen, litauischen und polnischen Fürsten. F. 25

Спустя несколько лет во время очередного обострения конфликта между ВКЛ и Орденем земли, прилегающие к спорному участку границы, стали ареной интенсивных боевых действий. В феврале 1402 г. ливонцы совершили набег на ВКЛ, захватив, по данным орденской хроники, 800 пленных, 500 лошадей и убив множество людей [61, s. 256]. На слушаниях арбитражного процесса между ВКЛ и Орденем, проходивших в 1413 г. под руководством дипломата из Священной Римской империи Бенедикта Макрая, этот рейд обсуждался как нападение на волости Мядель (Medeli), Свирь (Swyre), Браслав (Brachslaw) и Полоцк (Ploczsko), когда ливонцы взяли большой полон и уничтожили до тысячи человек населения (преимущественно восточнославянского) [62, p. 152, 163]. Во второй половине апреля или мае 1403 г. Витовт нанес ответный удар и сжег ливонский замок Динабург на Западной Двине [61, s. 266].

Демаркация границы с Ливонией, проведенная в 1426 г. В правление Витовта на месте древних межевых пространств между ВКЛ и Ливонией, в том числе на северо-западе

нынешней Беларуси, было завершено формирование линейных государственных границ, четко обозначенных на местности.

27 сентября 1422 г. близ оз. Мельно представители ВКЛ и Тевтонского ордена заключили соглашение о мире и делимитации границы. Этим документом было определено, что ливонский участок границы начинался от впадения р. Свента в Балтийское море, а затем следовал от верховьев этой реки на восток по линии старых рубежей между Жемайтией, Литвой и Русью, с одной стороны, и Ливонией, с другой стороны, однако не тех, которые были обозначены, когда Орден держал Жемайтскую землю (то есть в 80-х – 90-х гг. XIV в.), а более старинных [63, s. 4–5]. Предположительно, под «более старинными рубежами» здесь имелась в виду Войшвилтова граница, однако в ходе последующей демаркации в 1426 г. новая граница была проведена гораздо южнее, чем Войшвилтова.

Около 10 февраля 1426 г. к Витовту в его новый замок Браслав («nouwen hwsze Bratslaw») прибыли послы магистра Ливонии, чтобы обсудить, кроме прочего, предстоящую демаркацию ливонского участка границы [64, s. 716]. Со стороны ВКЛ демаркацией рубежей от Балтийского моря до Западной Двины руководил вилькомирский наместник Шедибор Валимонтович (рис. 7). Поэтому эта граница в источниках XV–XVI вв. получила название *Шедиборовой* [52, s. 93]. Самое полное известное нам описание Шедиборовой границы («*limites veteres Scheidebori*») было составлено в июле 1545 г. комиссарами Ливонии и ВКЛ [11, p. 171–177]. На основе этого описания и ряда других источников XV–XVI вв. автор локализовал главные точки Шедиборовой границы по картам XIX–XX вв., в том числе в районе Дрисвят, Браслава и Друи.

Прежде чем перейти к описанию Шедиборовой границы на интересующем нас участке, необходимо коснуться двух моментов. Уже во второй половине XIV в. основным местом проведения переговоров между делегациями ВКЛ и ливонского отделения Тевтонского ордена стало поле близ оз. Курцума, лежащего к востоку от современного литовского г. Зарасай [51, s. 249–253; 41, с. 42]. Эта местность исторически находилась на стыке межевых пространств, отделявших друг от друга Селонию, Нальшаны, Латгалию и Полоцкую землю. Кроме того, рядом с ней проходил сухо-



Рис. 7. Печать Шедибора Валимонтовича, 1431 г. Круговая надпись: ПЕЧАТЬ ШЕДИБОРОВА ВОЛИМОНТОВИЧА. Biblioteka Czartoryskich w Krakowie. Perg. 374.

Источник: <https://polona.pl/item/boleslaw-czyli-swidrygiello-wielki-ksiaze-litewski-ze-sprzymierzencami-pawlem-von,NDMzNjEwMjM/0/#info:metadata>

Fig. 7. Seal of Shedibor Valimontovich, 1431. Circular inscription: ПЕЧАТЬ ШЕДИБОРОВА ВОЛИМОНТОВИЧА. Biblioteka Czartoryskich w Krakowie. Perg. 374.

Source: <https://polona.pl/item/boleslaw-czyli-swidrygiello-wielki-ksiaze-litewski-ze-sprzymierzencami-pawlem-von,NDMzNjEwMjM/0/#info:metadata>

путный торговый путь из Литвы в Латгалию. Начиная с демаркации 1426 г. и далее на всем протяжении XV–XVI вв., оз. Курцума служило отправной точкой, откуда двусторонние комиссии ВКЛ и Ливонии обозначали границу как в западном направлении – до Балтийского моря, так и в восточном – до Западной Двины и псковского рубежа. Второй важный момент. В первой четверти XV в. Дрисвяты и Браслав со своими волостями фактически перестали быть частью Полоцкой земли и были включены в состав Виленского воеводства. Это было, видимо, связано с тем, что их держал виленский воевода Монивид [65, s. 97, 130].

Согласно ливонскому источнику 1545 г. Шедиборова граница следовала от оз. Курцума, минуя цепочку озер, в том числе оз. Вейсинис (Waissen), оз. Смалвос (Smalwen), оз. Скрытели (Schrittailen). Затем она пересекала оз. Дрисвяты через небольшой остров Strelzen, то есть Стрельцы (возможно, это нынешний остров Липовец), на берегу которого лежал камень со специальным знаком. На противоположный берег оз. Дрисвяты Шедиборова граница выходила к северу или северо-западу от о. Замок, где был ров с валами по обе-

им сторонам. Оттуда она шла по р. Ричанке до оз. Муйса (Muiszen). Далее граница следовала на восток по р. Purwen (ср. в лат. *purvs* – «болото»), соединявшей оз. Муйса и оз. Чертовское. Затем граница постепенно сворачивала на северо-восток и шла по линии: оз. Локутя (Lakiten) – оз. Савонар (Zavenare) – оз. Буже (Boesze) – оз. Eszerelle (скорее всего, Жвирбянское) – оз. Ельно (Gelnitz) – оз. Струсто (Struosten) – оз. Войсо (Woiszen) – оз. Недрово (Nedrowitz) – р. Друйка (Druigische beche) и какой-то из притоков Западной Двины под названием Pergatz к западу от Друи. В устье р. Pergatz лежал камень со специальным пограничным знаком (рис. 8) [11, p. 172–173].

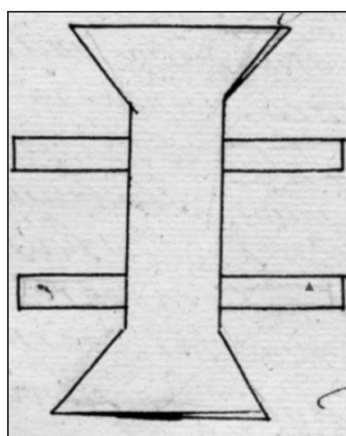


Рис. 8. Пограничный знак демаркации 1426 г., высеченный на камне, который лежал при впадении р. Pergatz в Западную Двину. Рисунок сделан представителями Ливонии в 1545 г.

Источник: Čelkis T., Antanavičius D. 1545 metų Livonijos ir Lietuvos Didžiosios Kunigaikštystės sienos patikrinimas (Livonijos pareigūnų ataskaita) // Lietuvos istorijos studijos. 2011. Nr. 27. P. 173;

Čelkis T. *Lietuvos Didžiosios Kunigaikštystės teritorija: sienų samprata ir delimitaciniai procesai XIV–XVI amžiuje: Mokslinė monografija*. Vilnius: Vilniaus universiteto leidykla, 2014. P. 143

Fig. 8. Border demarcation sign of 1426, carved on a stone that laid at the confluence of the Pergatz river into the Western Dvina; drawing was made by representatives of Livonia in 1545. Source: Čelkis T., Antanavičius D. 1545 metų Livonijos ir Lietuvos Didžiosios Kunigaikštystės sienos patikrinimas (Livonijos pareigūnų ataskaita) // Lietuvos istorijos studijos. 2011. Nr. 27. P. 173;

Čelkis T. *Lietuvos Didžiosios Kunigaikštystės teritorija: sienų samprata ir delimitaciniai procesai XIV–XVI amžiuje: Mokslinė monografija*. Vilnius: Vilniaus universiteto leidykla, 2014. P. 143

При демаркации стороны обозначали границу специальными знаками [64, с. 699]. Это были, как правило, кресты и другие обозначения на деревьях и камнях [66, р. 142–143]. На территории современной Беларуси к северо-востоку от Дрисвят (предположительно, между озерами Чертовское и Локутя) в качестве пограничного знака при демаркации 1426 г. был поставлен камень под названием «Кобыла». На нем со стороны ВКЛ был изображен всадник (то есть «Погоня»), а со стороны Ливонии – двойной крест [11, р. 172]. Нетрудно убедиться, что Шедиборова граница, демаркированная в 1426 г., везде шла на несколько километров южнее современной белорусско-латвийской границы. Рубеж вплотную примыкал к Дрисвятам, Браславу и Друе.

Демаркация заключительного отрезка границы – между Полоцким поветом и Ливонией к северу от Западной Двины – была завершена около 27 июня 1426 г. Со стороны ВКЛ процессом руководил пан Остик и неизвестный по имени полоцкий наместник [64, с. 731–732]. Подробного описания этого отрезка не выявлено, и о нем можно судить по отрывочным упоминаниям в ряде источников XV–XVI вв. Предполагаем, что уже в последней четверти XIV в. граница стабилизировалась по р. Индрице, правому притоку Западной Двины. В 1385 г. в Недрице близ этой реки полоцкий князь Андрей Ольгердович подписал договор о признании себя ленником Тевтонского ордена в Ливонии [39, с. 78; 41, с. 36] (логично, что для проведения подобных переговоров было выбрано место возле порубежной реки). При демаркации, осуществленной в 1426 г., граница также была проведена по Индрице, поскольку в дальнейшем эта река регулярно служила местом переговоров полоцких и ливонских делегаций (например, после конфликта 1466 г., 1471 г., 1480 г.) [39, с. 324, 360, 378]. Также стоит принять во внимание этнографические данные XIX в., когда зона компактного проживания латышского населения достигала на востоке рек Индрица, Синяя и приблизительно соответствовала восточным границам Динабургского, Розиттенского и Люцинского уездов Витебской губернии [24, с. 10–11]. По свидетельству М. О. Без-Корниловича, в середине XIX в. на левом берегу Индрицы крестьяне говорили по-латышски, а на правом – по-белорусски [67, с. 69].

Начиная от верховьев Индрицы, граница 1426 г. в основном совпадала с той границей, которая была впоследствии демаркирована Радивилом (Радзивиллом) Остиковичем (старшим сыном нобиля Остика, основателем рода Радзивиллов) в соответствии с литовско-ливонским договором 1473 г.

Она следовала по рекам Асуница, Актица, Товша, Сарьянка, Мальница и Синяя (Зилупе) до стыка границ ВКЛ, Ливонии и Псковской земли, который находился близ устья р. Рубанки, левого притока р. Синей. В 1542 г. свидетели со стороны ВКЛ говорили: «А мы все по тые границы за дедов и отцов наших, и мы сами вечно держали есмо. Почоншы от Двины реки, аж до границ Псковских, до реки Рубанки, по границу великого князя Витовтову, а по Витовте по границу Радивилову» [10, с. 39, 56]. Однако необходимо все же учитывать, что после смерти Витовта жители порубежных территорий и с полоцкой, и с ливонской стороны нарушали демаркированную границу, захватывали прилегающие к границе лесные, озерные и полевые угодья, вели на них хозяйственную деятельность. Этот вопрос поднимался на переговорах между Ливонией и ВКЛ в 1445–1446 гг. В частности, представители ВКЛ жаловались на то, что ливонцы захватили какую-то приграничную местность между Розиттеном и Полоцком [68, с. 130, 145].

Демаркация границы с Ливонией в 1474–1477 гг. В правление короля Казимира в 1473 г. ВКЛ и Тевтонский орден в Ливонии заключили новый договор о границе (рис. 9) [52, с. 98–102; 69, с. 159–161]. Со стороны ВКЛ его подписал трокский воевода, маршалок Литовской земли Радивил Остикович. Он же руководил и последующей демаркацией границы. Поэтому новая граница получила название *Радивиловой*. Как указывалось в документе, на отрезке от Балтийского моря до Западной Двины новая граница должна была проходить ровно посередине пространства между Войшвилтовой и Шедиборовой границами. Исключение составлял район близ слияния рек Муша и Мемеле, где ливонцы в 1451 г. построили замок Бауска [52, с. 95–97; 53, с. 314]. Участок от Западной Двины до псковского рубежа не регламентировался, что служит лишним подтверждением того, что здесь он должен был совпадать с Витовтовой границей, демаркированной в 1426 г.

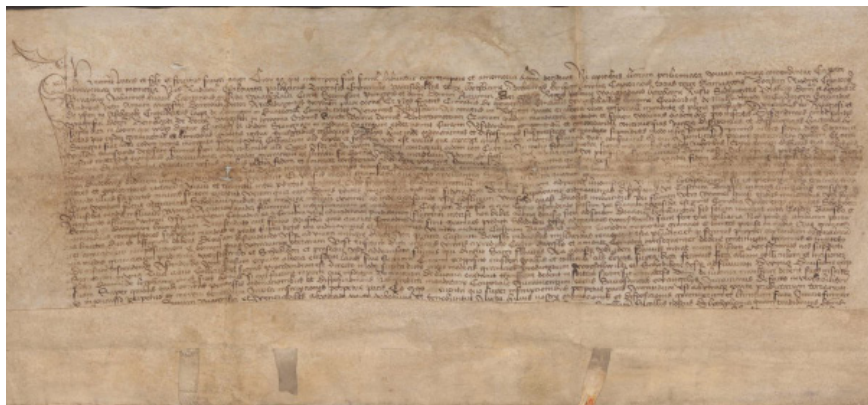


Рис. 9. Договор о делимитации границы Великого Княжества Литовского с Ливонией от 7 июля 1473 г. Библиотека Академии наук Литвы имени Врублевских, LMAVB. F1–22. Подлинник.

Источник: <https://elibrary.mab.lt/bitstream/handle/1/22456/71370.pdf>

Fig. 9. The treaty on the delimitation of the border of the Grand Duchy of Lithuania with Livonia, dated July 7, 1473. The Wroblewski Library of the Lithuanian Academy of Sciences, LMAVB. F1–22. Original.

Source: <https://elibrary.mab.lt/bitstream/handle/1/22456/71370.pdf>

При заключении договора 1473 г. стороны условились начать демаркацию этой границы от оз. Курцума до Балтийского моря и от оз. Курцума до Западной Двины в праздник Богоявления, то есть 6 января 1474 г., но переговоры продолжались и в 1475–1477 гг. [69, s. 160, 486; 66, p. 181]. Демаркация полоцкого участка от Западной Двины до псковского рубежа, судя по источникам XVI в., проводилась при личном участии Радивиля Остиковича, а значит, была завершена не позднее 1477 г. (даты его смерти). По материалам XVI в., происходящим из канцелярии ВКЛ, можно почти полностью восстановить основные точки, через которые проходила Радивилова граница. Речь идет о материалах объездов различных участков этой границы, осуществленных в 1529 г. (описание в составе 3-й книги судных дел Литовской Метрики), 1541 г. (новый протокол демаркации, составленный в Ракишках) и 1542 г. (описания в составе 559-й и 560-й книг Литовской Метрики) [подробнее см.: 53, с. 317–319].

Согласно описаниям 1529 и 1542 гг. Радивилова граница шла от оз. Курцума на восток по линии: Солнечная Гора (д. Саулескални) – оз. Арклежеро (оз. Грейжу?) – оз. Кампуотис – р. Кумпотис – оз. Гульбинис – оз. Пертекия (оз. Кочергине?) – оз. Акменкас. Здесь завершился ливонский рубеж Смолвенской волости,

которая начала формироваться в конце XV в. в результате литовской колонизации бывшего межевого пространства, то есть *пуци*, в районе озер Вейсинис и Смалвос.

От оз. Акменкас начинался ливонский рубеж Дрисвятской волости: лесом до оз. Угаринку – далее по акватории оз. Ричу – через мыс Острый Рог на оз. Ричу – бором до района оз. Беляны. Дальше линия Радивиловой границы не вполне ясна из-за того, что названия озер, упоминаемых в описаниях, к нашему времени изменились. Вновь линия границы начинает четко прослеживаться от оз. Плюсы: она шла до оз. Пресвято и далее по р. Кобыла, вытекавшей из оз. Пресвято, вплоть до ее впадения в Западную Двину, где лежал камень, как сказано в документе 1529 г., «с надписью Русской (перевод с польского), а сделан наподобие кобылы» [70, p. 220–221; 10, с. 35–37, 51, 53]. Эта р. Кобыла надежно отождествляется с нынешней р. Пресвята.

Стоит отметить, что в этом районе современная белорусско-латвийская граница совершенно не соответствует границе времен Витовта, но кое-где совпадает с известной нам линией Радивиловой границы 1473 г.: на отрезке оз. Ричу – оз. Беляны и на отрезке оз. Плюсы – оз. Пресвято – верхнее течение р. Пресвята (рис. 10).



Рис. 10. Демаркация полоцко-ливонской границы в XV в.

Условные обозначения: 1. Современные государственные границы.

2. Граница, демаркированная в правление Витовта (1426).

3. Граница, демаркированная в соответствии с договором 1473 г. между ВКЛ и Тевтонским орденом в Ливонии (Радивилова граница).

4. Место старого стыка границ Ливонии, ВКЛ и Псковской земли близ устья р. Рубанка (XV в.).

Источник: Лицкевич О. В. Древнейшие участки белорусско-латвийской границы как историко-культурная ценность (к постановке проблемы) // *Охрана и популяризация культурного наследия: мировой и отечественный опыт : материалы междунар. науч.-практ. конф., Витебск, 22–23 окт. 2021 г.* Витебск : ВГУ им. П. М. Машерова, 2021. С. 106

Fig. 10. Demarcations of the Polotsk-Livonian border in the 15th century.

Legend: 1. Modern state borders.

2. The border demarcated during the reign of Vitovt (1426).

3. The border demarcated in accordance with the treaty of 1473 between the GDL and the Teutonic Order in Livonia («Radivil's border»).

4. The old junction of the borders of Livonia, the GDL and the Pskov land near the mouth of the Rubanka River (15th century).

Source: Litskevich O. V. Drevneyshiyeh uchastki belorussko-latviyskoy granitsy kak istoriko-kul'turnaya tsennost' (k postanovke problemy) [The most ancient sections of Belarusian-Latvian border as a historical and cultural value (articulation of the problem)] // *Okhrana i populyarizatsiya kul'turnogo naslediya: mirovoy i otechestvennyy opyt : materialy mezhdunar. nauch.-prakt. konf., Vitebsk, 22–23 okt. 2021 g.* [Protection and Popularization of Cultural Heritage: World and Domestic Experience : Materials of the International Scientific and Practical Conference, Vitebsk, 22–23 October 2021]. Vitebsk : VGU imeni P. M. Masherova, 2021. P. 106

К северу от Западной Двины Радивилова граница, судя по описанию, представленному в 560-й книге Литовской Метрики, шла по р. Индрица до оз. Индро (теперь оз. Индрица), а затем «речкою Ккекгужицою вверх». Эта речка на топографической карте 1990 г. обозначена как Дзегузе. Она протекала через

озера Ижуни, Илзу и впадала в оз. Индрица с северо-восточной стороны [здесь и далее картографические данные см.: 71]. От речки Ккекгужицы линия следовала на восток до оз. Ормея (теперь оз. Ормияс, вероятно, вместе с оз. Гарайс). Оттуда по протоке, называемой «речкою Ормеицою», граница шла через озе-

ра Осунцо и Великое Осуно, расположенные близ нынешнего местечка Асуне. На карте Генштаба РККА масштабом 1:50 000 по съемке 1916 г. они указаны как озера Малая и Большая Осунь. Затем граница проходила в восточном направлении по р. Асуница [ср. 9, с. 235] до впадения в нее р. Водьга (теперь р. Актица). Здесь заканчивался ливонский рубеж Друйской волости.

От устья р. Актица начинался ливонский рубеж Освейской волости [10, с. 55–56]. Он следовал по рекам Водьга и Малая Водьга, которые составляли единое целое: «А тые обе две речки Водги идут [з] земли Немецкое, граничечы землю Освейскую [з] землю Лифлянтскую». Анализ этого описания и картографических материалов позволяет предполагать, что под «Водьгой» здесь имелась в виду нынешняя р. Дагдица вместе с течением Актицы от устья Дагдицы до впадения в Асуницу, а «Малая Водьга» – это верхнее течение Актицы от ее истока до устья Дагдицы. В московской «Книге рубежей Полоцка и Полоцкого повета» 1563–1571 гг. р. Актица ошибочно названа Маленицей, но конфигурация границы та же, что в литовском описании 1542 г. [72, с. 427; 73, с. 37].

Близ верховьев Актицы граница доходила до дерева (ольхи), на котором были «знаки и рубежи старие». Дальше были насыпаны два кургана («копца») – один полоцкий, другой ливонский. «А как тые люди освейские повели перед нами, иж в том местцу пан Радивил хлеба ел, як тую границу чынил» [10, с. 55]. Отсюда шли пограничные знаки по деревьям «вельми частыи» – до местности над оз. Гагалинец. Приграничное оз. «Гоголенцо» фигурирует на этом же месте и в «Книге рубежей Полоцка и Полоцкого повета» [72, с. 427]. Сейчас это оз. Лесичанское. От него «по мху, по деревью рубежы пошли у ручей Белых, а ручьем Белым у речку Човшу» (р. Товша, правый приток р. Сарьянки) [10, с. 55]. Ручей Белый можно отождествить с протокой, соединяющей оз. Лесичанское с р. Товшей – она хорошо видна на советской топографической карте 1988 г. (лист О-35-140). Несколько иначе представлена линия границы в «Книге рубежей Полоцка и Полоцкого повета». Здесь курганы («волотовки») указаны не до, а после оз. Гагалинец, а дальнейший отрезок до р. Човши идет не Белым ручьем, а Черным лесом: «А от Гоголенца озера Черным лесом до дву волотовок 5 верст,

а те волотовки рубеж Полотцкому повету Освейской же волости с Резицею. А от дву волотовок до реки до Чавши Черным лесом 2 версты» [72, с. 427]. Как отмечал Н. Н. Оглоблин, в этом источнике рубежи описаны начерно и не всегда точно [73, с. 8–9].

От устья Товши граница шла по р. Сарья (теперь р. Сарьянка, правый приток Западной Двины), а затем по р. Маленица (теперь р. Мальница, левый приток Сарьянки). От Маленицы она уходила «направо суходолом к городищу, а от городища у ручей Красный, а Красным ручьем униз, до речки Любавки». О каком городище здесь может идти речь? По берегам Сарьянки и Мальницы находятся такие городища, как Лиеланджани (с латгальской стороны) и Городок (с полоцкой стороны) в районе исчезнувшей ныне д. Перепечки [29, р. 87]. Но упомянутое в описании Радивиловой границы городище следует искать дальше вверх по течению Мальницы. Это, скорее всего, городище Полещина, которое ранее носило название «Городище». Ныне в основном распаханное, оно находится в черте современного латвийского населенного пункта Шкяуне близ белорусско-латвийской границы [29, р. 88]. Соответственно, ручей Красный можно отождествить с безымянной протокой, по которой на карте 1977 г. масштабом 1:50 000 (лист О-35-140-3) обозначена граница между Латвийской ССР и БССР. Речка Любавка, вероятно, идентична протоке, которая, судя по довоенной карте, петлей огибала д. Домоново (ныне урочище Домоново) и впадала в Синюху западнее нынешней д. Гаврилыны. Верифицировать описание этого участка Радивиловой границы можно с помощью «Книги рубежей Полоцка и Полоцкого повета», в которой линия границы практически такая же: «От устья реки Чавши Сарьею рекою вверх до суходолу до дву копонцов до волотовок 5 верст, а от дву волотовок до верх Любавки речки Черным лесом 5 верст, а речка Любавка вышла из лесу со мхов, а речкой Любавкою вниз до реки Синие 15 верст [расстояния кажутся завышенными. – О. Л.], а та река Любавка рубеж Полотцкому повету Освейской же волости с Неметцкою землю Лужи городка» [72, с. 427].

Из речки Любавки граница выходила в р. Синюю (на территории Беларуси это р. Синюха, на территории Латвии – р. Зилупе), вытекавшую из оз. Освейского. По р. Синей линия границы достигала ручья Неверовского

(р. Неверица, правый приток Синюхи). Здесь, как утверждали старожилы в 1542 г., «стоял сам станом пан Радивил на бору». Отсюда он провел границу далее по р. Синей до речки Рубанки, «которая река вышла с пущи Немецкое». Там был стык границ и были насыпаны три кургана («горки») – с ливонской, псковской и полоцкой сторон. Рубанку можно отождествить с рекой, впадающей в Синюху слева севернее д. Пасиене; близ устья этой реки ранее находилась д. Рубанково, теперь там одноименное урочище. То, что здесь когда-то был стык трех границ, показывает и локальная топонимика: к юго-востоку от Рубанково, то есть со стороны ВКЛ, находилась д. Литвяки, а к северо-востоку, со стороны Пскова, – д. Русины (рис. 11). Однако к 1542 г. все пространство к востоку между устьем Рубанки и устьем Неверицы было захвачено Московским государством: «Ино вжо то Московский тые земли давно отняль и посел» [10, с. 56]. По этой причине стык границ Ливонии, ВКЛ и Московского государства установился близ устья Неверицы. По Неверице в XVI в. стала проходить граница Освейской волости Полоцкого повета

ВКЛ и Мочажской волости Себежского уезда Московского государства (ее центр находился на нынешнем оз. Мотяз к юго-западу от Себежа) [74, с. 78].

Уже в первые десятилетия после демаркации Радивиловой границы ливонская сторона стала ее нарушать, особенно в районах к югу от Западной Двины, захватывая приграничные местности и стремясь вернуться к более выгодной для себя границе, которая была проведена при Витовте в 1426 г. Эти действия открыто поощрялись ливонскими властями. Например, в 1520 г. магистр Ливонии выдал грамоты двум землевладельцам на земли вдоль Западной Двины к северу от Браслава, которые по разграничению 1426 г. принадлежали Ливонии, но по разграничению 1474–1477 гг. должны были принадлежать ВКЛ [75, р. 27–32]. На всем протяжении XVI в. между ВКЛ и Ливонией неоднократно проводились переговоры, посвященные урегулированию таких спорных моментов и восстановлению исходной конфигурации Радивиловой границы (рис. 12).

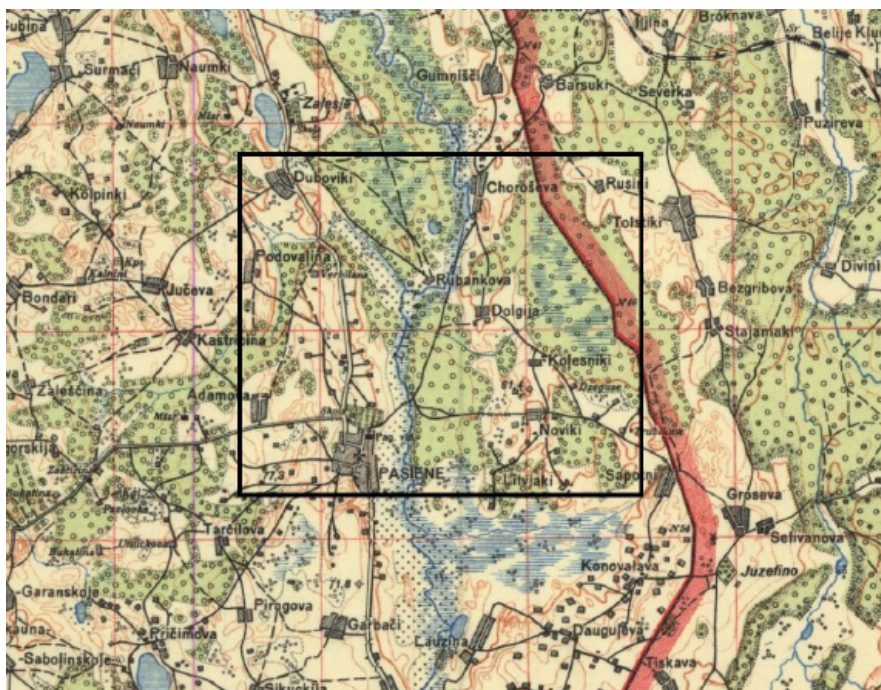


Рис. 11. Место стыка границ Великого Княжества Литовского, Ливонии и Псковской земли в XV в. возле устья р. Рубанки.

Источник: Latvijas Armijas Štābs 1:75 000. 110 – Zilupe, circa 1930

Fig. 11. The junction point of the borders of the Grand Duchy of Lithuania, Livonia and Pskov land in the 15th century near the mouth of the Rubanka River.

Source: Latvijas Armijas Štābs 1:75 000. 110 – Zilupe, circa 1930



Рис. 12. Полоцко-ливонское пограничье на карте Великого Княжества Литовского, изданной Виллемом Янсзоном Блау (Амстердам, 1636).

Источник: <https://polona.pl/item/magni-dvcatvs-lithvaniae-caeterarvmqve-regionvm-illi-adiacentivm-exacta-descriptio,MzcwNjk2Njk/0>

Fig. 12. The Polotsk-Livonian border on the map of the Grand Duchy of Lithuania, published by Willem Janszoon Blaeu (Amsterdam, 1636).

Source: <https://polona.pl/item/magni-dvcatvs-lithvaniae-caeterarvmqve-regionvm-illi-adiacentivm-exacta-descriptio,-MzcwNjk2Njk/0>

■ Заключение

Таким образом, в XIII–XIV вв. Полоцкая земля была отделена от соседних областей Литвы, Селонии и Латгалии широкими ненаселенными межевыми пространствами, которые представляли собой лесную, озерно-речную или заболоченную местность. Эти межевые пространства начинались от р. Синей на севере, пролегли к западу от оз. Освейского и выходили к Западной Двине между нынешними Краславой и Друей. Далее они простирались в южном направлении северо-западнее и западнее озер Дрисвяты, Дрисвяты и Богинское. Первые попытки проведения линейной границы с Ливонией восходят к 50-м – 60-м гг. XIV в., однако они осложнялись из-за напряженной военно-политической обстановки.

Одно время Тевтонский орден даже претендовал на Браславское Поозерье в границах, проходивших по рекам Дрисвяты и Дисна.

В результате упорной военной борьбы и дипломатических усилий в правление Витовта в 1426 г. на месте древних межевых пространств была завершена демаркация линейной границы с Ливонией, обозначенной специальными знаками. В дальнейшем между странами нарастали разногласия, поскольку ВКЛ было недовольно линией границы, установленной в 1426 г., и стремилось сдвинуть ее в свою пользу. Демаркация новой границы была проведена в 1474–1477 гг. на основе договора о делимитации границ, заключенного между ВКЛ и Ливонией в 1473 г. Эта линия границы была

более выгодной для ВКЛ, однако впоследствии она постоянно нарушалась ливонцами, которые захватывали приграничные земли.

Примечательно, что в XV в. между Полоцком и Ливонией были демаркированы некоторые участки границы, которые и сейчас составляют Государственную границу Республики Беларусь. В частности, участок современной белорусско-латвийской границы от

впадения р. Актицы в р. Асуницу до впадения р. Неверицы в р. Синюху в основном совпадает с границей между ВКЛ и Ливонией, демаркированной в 1474–1477 гг., и, вероятно, с той границей, которая была проведена при Витовте в 1426 г. Это один из древнейших отрезков не только белорусско-латвийской границы, но и всей Государственной границы Республики Беларусь.

Список библиографических ссылок

1. Алексеев, Л. В. *Полоцкая земля (очерки истории Северной Белоруссии) в IX–XIII вв.* / Л. В. Алексеев. – М. : Наука, 1966. – 295 с.
2. Штыхов, Г. В. *Города Полоцкой земли (IX–XIII вв.)* / Г. В. Штыхов. – Минск : Наука и техника, 1978. – 160 с.
3. Штыхаў, Г. В. *Крывічы. Па матэрыялах раскопак курганоў у Паўночнай Беларусі* / Г. В. Штыхаў. – Мінск : Навука і тэхніка, 1992. – 191 с.
4. Łowmiański, H. *Geneza ziemi połockiej* / H. Łowmiański // *Z polskich studiów slawistycznych*. – Seria Historia, III. – Warszawa, 1966. – S. 7–24.
5. Насонов, А. Н. «Русская земля» и образование территории Древнерусского государства. *Историко-географическое исследование* / А. Н. Насонов. – М. : Изд-во АН СССР, 1951. – 252 с.
6. Семянчук, Г. *Полацкае княства ў XI ст.: фармаванне дзяржаўнай тэрыторыі* / Г. Семянчук // *Гадавік Цэнтра Беларускіх Студыяў*. – Варшава, 2017. – № 2. – С. 30–62.
7. Любавский, М. К. *Областное деление и местное самоуправление Литовско-Русского государства ко времени издания первого Литовского статута. Исторические очерки* / М. К. Любавский. – М. : Унив. тип., 1892. – [2], VI, VIII, 884, С с.
8. Natanson Leski, J. *Dzieje granicy wschodniej Rzeczypospolitej*. – Cz. 1. *Granica Moskiewska w epoce Jagiellońskiej* / J. Natanson Leski. – Lwów – Warszawa : Książnica Polska Towarzystwa nauczycieli szkół wyższych, 1922. – XIV, 196 s.
9. Stern, C. von. *Livlands Ostgrenze im Mittelalter vom Peipus bis zur Düna* / C. von Stern // *Mitteilungen aus der livländischen Geschichte*. – Riga, 1924–1926. – Bd. 23. – S. 195–240.
10. *Метрыка Вялікага Княства Літоўскага. Кніга 560 (1542 год). Кніга перапісаў № 3 (копія канца XVI ст.)* / падрыхт. А. І. Дзярновіч. – Мінск : Беларус. навука, 2007. – 157 с.
11. Čelkis, T. 1545 metų Livonijos ir Lietuvos Didžiosios Kunigaikštystės sienos patikrinimas (Livonijos pareigūnų ataskaita) / T. Čelkis, D. Antanavičius // *Lietuvos istorijos studijos*. – 2011. – Nr. 27. – P. 164–178.
12. *Geheimes Staatsarchiv Preußischer Kulturbesitz*. – XX. HA, OF HMK. – OF 1b. Verhandlungen mit russischen, litauischen und polnischen Fürsten.
13. Куза, А. В. *Древнерусские городища X–XIII вв. Свод археологических памятников* / А. В. Куза. – М. : Христиан. изд-во, 1996. – 256 с.
14. *Lietuvos TSR archeologijos atlasas*. – T. 2. *Piliakalniai*. – Vilnius : Mintis, 1975. – 228 p.
15. Ochmański, J. *Litewska granica etniczna na wschodzie od epoki plemiennej do XVI w.* / J. Ochmański. – Poznań : UAM, 1981. – 84 s.
16. Zabiela, G. *Nalšia Lietuvos valstybės kūrimosi išvakarėse* / G. Zabiela // *Rytų Lietuva. Istorija, kultūra, kalba*. – Vilnius, 1992. – P. 12–24.
17. Gudavičius, E. *Bandyamas lokalizuoti XIII a. lietuvių kunigaikščių valdas* / E. Gudavičius // *Lietuvos TSR Mokslų akademijos darbai. Series A*. – 1984. – T. 3 (88). – P. 69–79.
18. Курилла, Л. *Восточная граница культуры восточнолитовских курганов в IX–XII вв.* / Л. Курилла // *Материалы VI Междунар. науч. конф. в честь академиков АН БССР Н. М. Никольского и В. Н. Перцева, Минск, 7–9 апр. 2005 г.* / под ред. В. А. Федосика, И. О. Евтухова. – Минск : Изд. центр БГУ, 2005. – С. 13–18.
19. Полехов, С. В. *Наследники Витовта. Династическая война в Великом княжестве Литовском в 30-е годы XV века* / С. В. Полехов. – М. : Индрик, 2015. – 709, [2] с.
20. Hedemann, O. *Historja powiatu Brzławskiego* / O. Hedemann. – Wilno : Nakładem Sejmiku Brzławskiego, 1930. – XXXI, 483 s.

21. Mortensen, G. Beiträge zur Kenntnis des nordöstlichen Mitteleuropa um 1400 / G. Mortensen // *Zeitschrift für Ostforschung Länder und Völker im östlichen Mitteleuropa*. – 1960. – Nr. 9. – S. 333–361.
22. Simniškytė, A. *Geležies amžius Sėloje* / A. Simniškytė. – Vilnius : Diemedžio leidykla, 2013. – 336 p.
23. Жулкус, В. Межплеменные пространства и мир умерших в мировоззрении балтов: Резюме / В. Жулкус // *Vakarų baltų archeologija ir istorija*. – Klaipėda, 1989. – P. 115–116.
24. Bielenstein, A. *Die Grenzen des lettischen Volksstammes und der lettischen Sprache in der Gegenwart und im 13. Jahrhundert* / A. Bielenstein. – SPb. : Commissionäre der Kaiserlichen Akademie der Wissenschaften, 1892. – XVI, 548 s.
25. Дучиц, Л. В. Северо-западное порубежье Полоцкого княжества / Л. В. Дучиц // *Древнерусское государство и славяне: материалы симпозиума, посвящ. 1500-летию Киева*. – Минск : Наука и техника, 1983. – С. 40–42.
26. Шадыро, В. И. Городище и селище Прудники / В. И. Шадыро // *Lietuvos archeologija*. – 2001. – Т. 21. – P. 267–274.
27. Радиньш, А. Погребальный обряд и инвентарь латгальских захоронений 10–13 веков / А. Радиньш // *Archaeologia Litwana*. – 2001. – Nr. 2. – P. 65–118.
28. *Финно-угры и балты в эпоху средневековья* / отв. ред. В. В. Седов. – М. : Наука, 1987. – 511 с.
29. Brastiņš, E. *Latvijas pilskalni. III. Latgale* / E. Brastiņš. – Rīga : Pieminēklu Valdes izdevums, 1928. – 166 p.
30. Urtāns, V. Latvijas iedzīvotāju sakari ar slāviem I g. t. otrajā pusē / V. Urtāns // *Arheoloģija un etnogrāfija*. – Rīga, 1968. – Nr. 8. – P. 65–85.
31. Сапунов, А. П. *Двинские или Борисовы камни* / А. П. Сапунов ; изд. Витеб. губерн. статист. ком. – Витебск : Тип. Витеб. губерн. правления, 1890. – 31 с.
32. *Материалы по истории и географии Дисненского и Вилейского уездов Виленской губернии* / изд. А. Сапунова и кн. В. Друцкого-Любецкого. – Витебск : Губерн. типо-литогр., 1896. – 262, 144 с.
33. *Генрих Латвийский. Хроника Ливонии* / введ., пер. и коммент. С. А. Аннинского. – М. : АН СССР, 1938. – XV, 608 с.
34. Laakman, H. Zur Geschichte Heinrichs von Lettland und seiner Zeit / H. Laakman // *Beiträge zur Kunde Estlands*. – Reval : Franz Kluge, 1932/34. – Bd. XVIII. Heft 1–5. – S. 57–102.
35. Лицкевич, О. В. Зависимая от Полоцка область двинских ливов и ее пределы в начале XIII в. / О. В. Лицкевич // *Восточная Европа в древности и средневековье. Чтения памяти члена-корреспондента АН СССР В. Т. Паушто*. – Вып. XXXIV. *Межэтнические контакты в социокультурном контексте* / отв. ред. Е. А. Мельникова. – М., 2022. – С. 171–175.
36. *Livländische Güterurkunden* / Hsgeb. von H. von Bruiningk und N. Busch. – Bd. 1. – Riga : Kommissionsverlag von Jonck & Poliewsky, 1908. – LX, 788 s.
37. Сэларт, А. Полацкі князь Канстанцін і гісторыя Інфлянтаў у трэцяй чвэрці XIII ст. / А. Сэларт // *Беларускі гістарычны агляд*. – 2004. – Т. 11. – Сш. 1–2. – С. 3–25.
38. Борейша, Ю. Л. *О хронологии правления князей в Полоцке во второй половине XIII в.* / Ю. Л. Борейша. – Минск : Энциклопедикс, 2017. – 152 с.
39. *Полоцкие грамоты XIII – начала XVI в. – Т. 1.* – М. : Рус. фонд содействия образованию и науке, 2015. – 864 с., XVI с.
40. *Die Statuten des Deutschen Ordens nach den ältesten Handschriften* / Hsgeb. von M. Perlbach. – Halle : M. Niemeyer, 1890. – 354 s.
41. *Полоцкие грамоты XIII – начала XVI в. – Т. 2.* – М. : Рус. фонд содействия образованию и науке, 2016. – 524 с., CIV с.
42. *Liv-, Esth- und Curländisches Urkundenbuch* / Hrsg. von F. G. von Bunge. – Abteilung 1. – Bd. 2. 1301–1367. – Reval : In Commission bei Kluge und Ströhm, 1855. – XVI, 186, 831 s.
43. Hellmann, M. *Das Lettenland im Mittelalter: Studien zur ostbaltischen Frühzeit und lettischen Stammesgeschichte, insbesondere Lettgallens* / M. Hellmann. – Münster : Böhlau-Verlag, 1954. – XXII, 264 s.
44. *Полное собрание русских летописей. – Т. 3. Новгородская первая летопись старшего и младшего изводов.* – М. : Языки рус. культуры, 2000. – XI, 692 с., [6] л. факс.
45. *Liv-, Esth- und Curländisches Urkundenbuch* / Hrsg. von F. G. von Bunge. – Abteilung 1. – Bd. 1. 1093–1300. – Reval : In Commission bei Kluge und Ströhm, 1853. – XII, 190, 810 s.
46. Varakauskas, R. *Lietuvos ir Livonijos santykiai XIII–XVI a.* / R. Varakauskas. – Vilnius : Mokslo, 1982. – 392 p.
47. Лицкевич, О. В. Первые договоры Великого княжества Литовского с Ливонией (1253–1323 гг.) / О. В. Лицкевич // *Государства Центральной и Восточной Европы в исторической перспективе : сб. науч. ст., Полес. гос. ун-т, Пинск, 25 февр. 2022 г.* / М-во образования Респ. Беларусь [и др.] ; редкол.: В. И. Дунай [и др.]. – Пинск : ПолесГУ, 2022. – Вып. 7. – С. 124–127.
48. *Livländische Reimchronik mit Anmerkungen: Namenverzeichniss und Glossar* / Hsgeb. von L. Meyer. – Paderborn : Druck und Verlag von F. Schöningh, 1876. – 416 s.

49. Dubonis, A. *Traidenis: monarcho valdžios atkūrimas Lietuvoje, 1268–1282* / A. Dubonis. – Vilnius : LII leidykla, 2009. – 242 p.
50. Selart, A. Fürst Konstantin von Polock und die Geschichte Livlands im dritten Viertel des 13. Jahrhunderts / A. Selart // *Forschungen zur baltischen Geschichte*. – 2006. – Nr. 1. – S. 29–44.
51. Wojtkowiak, Z. Północna granica Litwy w średniowieczu. «*Limites inter Litvaniam et Livonia*» z 1473 / Z. Wojtkowiak // *Poznań – Wilno. Studia historyków w roku tysiąclecia Państwa Litewskiego*. – Poznań : Wyd-wo Poznańskie, 2010. – S. 213–270.
52. Dorna, M. Akt delimitacji litewsko-inflanckiej z 7 lipca 1473 roku / M. Dorna // *Lituano-Slavica Posnaniensia*. – 2013. – Nr. 14. – S. 87–102.
53. Лицкевич, О. В. Делимитации и демаркации границы Великого княжества Литовского с Ливонией в XIV–XV вв.: проблема источников / О. В. Лицкевич // *Научные труды Республиканского института высшей школы. Исторические и психолого-педагогические науки : сб. науч. ст.* – Вып. 22. В 4 ч. – Ч. 1. – Минск : РИВШ, 2022. – С. 313–322.
54. *Scriptores rerum Prussicarum*. – Bd. 2. – Leipzig : Verlag von S. Hirzel, 1863. – VI, 866 s.
55. Лицкевич, А. У. Гародня і Гарадзенскі рэгіён у другой палове XIII–XIV ст.: назва і межы / А. У. Лицкевич // *Гарадзенскі палімпсест. 2012. Людзі даўняй Гародні. XV–XX стст.* – Гродна, 2013. – С. 10–59.
56. Vucevičiūtė, L. *Lietuvos Didžioji Kunigaikštystė XV–XVI a.: valstybės erdvės ir jos sienų samprata: mokslo monografija* / L. Vucevičiūtė. – Kaunas : Vytauto Didžiojo universitetas ; Vilnius : Versus aureus, 2015. – 400 p.
57. Лицкевич, О. В. Граница между ВКЛ и Ливонией от озера Курцума до Западной Двины в XIV–XV вв. / О. В. Лицкевич // *Актуальные проблемы источниковедения : материалы VI Междунар. науч.-практ. конф., Витебск, 23–24 апр. 2021 г.* – Витебск : ВГУ им. П. М. Машерова, 2021. – С. 426–428.
58. Лицкевич, О. В. «*Летописец великих князей литовских*» и «*Повесть о Подолье*»: опыт комплексного критического разбора / О. В. Лицкевич. – СПб. : Дмитрий Буланин, 2019. – 928 с., 16 с. [цв. вкл.] – (Studiorum slavitorum orbis; вып. 16).
59. Варонін, В. А. Старонка біяграфіі князя Андрэя Полацкага / В. А. Варонін // *Гістарычны альманах*. – 2009. – Т. 15. – С. 2–6.
60. Лицкевич, О. В. Граница Великого Княжества Литовского с Ливонией по Салинскому договору 1398 г. / О. В. Лицкевич // *Актуальные проблемы международных отношений и дипломатии : материалы VI Междунар. науч.-практ. конф., Витебск, 19–20 мая 2022 г.* – Витебск : ВГУ им. П. М. Машерова, 2022. – С. 48–52.
61. *Scriptores rerum Prussicarum*. – Bd. 3. – Leipzig : Verlag von S. Hirzel, 1866. – VI, 730 s.
62. *Lites ac res gestae inter Polonos Ordinemque Cruciferorum. Ed. altera*. – T. 2. – Poznań : Sumptibus Bibliothecae Kornicensis, 1892. – 482 p.
63. *Dokumenty strony Polsko-Litewskiej pokoju Mełneńskiego z 1422 roku* / wyd. P. Nowak, P. Pokora. – Poznań : Wyd-wo Poznańskie, 2004. – XVII, 101 s.
64. *Codex epistolaris Vitoldi Magni Ducis Lithuaniae. 1376–1430* / Collectus opera A. Prochaska. – Kraków : Druk. Wł. L. Anczyca i sp., 1882. – CXVI, 1114 s.
65. Wojtkowiak, Z. *Lithuania Transwilniensis saec. XIV–XVI. Podziały Litwy północnej w późnym średniowieczu* / Z. Wojtkowiak. – Poznań : Wyd-wo Poznańskie, 2005. – 192 p.
66. Čelkis, T. *Lietuvos Didžiosios Kunigaikštystės teritorija: sienų samprata ir delimitaciniai procesai XIV–XVI amžiuje. Mokslinė monografija* / T. Čelkis. – Vilnius : Vilniaus universiteto leidykla, 2014. – 339 p.
67. Без-Корнилович, М. О. *Исторические сведения о примечательных местах в Белоруссии с присовокуплением и других сведений, к ней относящихся* / М. О. Без-Корнилович. – СПб. : Тип. III Отд. Собств. Е. И. В. канцелярии, 1855. – VIII, 355 с.
68. *Liv-, Esth- und Curländisches Urkundenbuch nebst Regesten* / Begr. von F. G. von Bunge... fortges. von H. Hildebrand. – Abteilung 1. – Bd. 10. 1444–1449. – Riga ; M. : Kommissions-Verlag von J. Deubner, 1896. – XLVIII, 576 s.
69. *Liv-, Est- und Kurländisches Urkundenbuch*. – Abteilung 1. – Bd. 13. 1472–1479 / Bearb. von M. Mahling, K. Neitmann und M. Thumser ; unter Mitarbeit von A. Baranov [und weit.]. – Köln : Weimar ; Wien : Böhlau Verlag, 2018. – 880 s.
70. Dogiel, M. *Limites Regni Poloniae et Magni Ducatus Lituaniae, ex originalibus et exemplaris authenticis descripti* / M. Dogiel. – Vilnae : Typographia Regia & Reipublicae Collegii Vilmensis Scholarum Piarum, 1758. – 225 p.
71. Лицкевич, О. В. Древнейшие участки белорусско-латвийской границы как историко-культурная ценность (к постановке проблемы) / О. В. Лицкевич // *Охрана и популяризация культурного наследия: мировой и отечественный опыт : материалы междунар. науч.-практ. конф., Витебск, 22–23 окт. 2021 г.* – Витебск : ВГУ им. П. М. Машерова, 2021. – С. 102–108.

72. *Писцовые книги XVI в.* / изд. Имп. Рус. географ. общ-ва ; под ред. Н. В. Калачова. – Отделение II. Местности губерний: Ярославской, Тверской, Витебской, Смоленской, Калужской, Орловской, Тульской. – СПб. : Тип. Второго Отд. Собств. Е. И. В. Канцелярии, 1877. – 1598 с.
73. Оглоблин, Н. Н. Объяснительная записка к карте Полоцкого повета во 2-й половине XVI-го века (начало) / Н. Н. Оглоблин // *Сборник Археологического института*. – Кн. 3. – СПб. : Тип. В. Безобразова и комп., 1880. – Отделение II. – С. 3–53.
74. Шеламанова, Н. Б. Себежская земля в XVI в. (Историко-географический обзор) / Н. Б. Шеламанова // *Археологический ежегодник за 1967 год*. – М. : Наука, 1969. – С. 73–95.
75. Auns, M. Livonijas un Braslavas novada robeža / M. Auns // *Latvijas Zinātņu Akadēmijas Vēstis. A daļa*. – 2008. – Nr. 3/4. – P. 27–33.

References

1. Alekseyev L. V. *Polotskaya zemlya (oчерki istorii Severnoy Belorussii) v IX–XIII vv.* [The Land of Polotsk (Essays on the History of Northern Belorussia) in the IX–XIII centuries]. M. : Nauka, 1966. 295 s. Russian.
2. Shtykhov G. V. *Goroda Polotskoy zemli (IX–XIII vv.)* [Cities of the land of Polotsk (IX–XIII centuries)]. Minsk : Nauka i tekhnika, 1978. 160 s. Russian.
3. Shtykhau G. V. *Kryvichy. Pa materyyalakh raskopak kurganau u Paunochnay Belarusi* [Krivichs. According to the materials of excavations of mounds in Northern Belarus]. Minsk : Navuka i tekhnika, 1992. 191 s. Belarusian.
4. Łowmiański H. Geneza ziemi połockiej // *Z polskich studiów slawistycznych. Seria Historia, III*. Warszawa, 1966. S. 7–24. Polish.
5. Nasonov A. N. “Russkaya zemlya” i obrazovaniye territorii Drevnerusskogo gosudarstva. *Istoriko-geograficheskoye issledovaniye* [“Russian Land” and the formation of the territory of the Old Russian state. Historical and geographical study]. M. : Izd-vo AN SSSR, 1951. 252 s. Russian.
6. Siemianchuk H. Polackaye kniastva u XII st.: farmavannie dziarzhauay terytoryi [Polotsk principality in the 11th century: formation of the state territory] // *Hadavik Centra Bielaruskich Studyau* [Yearbook of the Center of Belarusian Studies]. Warshawa, 2017. № 2. S. 30–62. Belarusian.
7. Lyubavskiy M. K. *Oblastnoye deleniye i mestnoye samoupravleniye Litovsko-Russkogo gosudarstva ko vremeni izdaniya pervogo Litovskogo statuta. Istoricheskiye oчерki* [Regional division and local self-government of the Lithuanian-Russian state by the time of the first Lithuanian statute. Historical sketches]. M. : Universitetskaya tip., 1892. [2], VI, VIII, 884, C s. Russian.
8. Natanson Leski J. *Dzieje granicy wschodniej Rzeczypospolitej. Cz. 1. Granica Moskiewska w epoce Jagiellońskiej*. Lwów ; Warszawa : Książnica Polska Towarzystwa nauczycieli szkół wyższych, 1922. XIV, 196 s. Polish.
9. Stern C. von. Livlands Ostgrenze im Mittelalter vom Peipus bis zur Düna // *Mitteilungen aus der livländischen Geschichte*. Riga, 1924–1926. Bd. 23. S. 195–240. German.
10. Dziarnovich A. I., padrykht. *Mietryka Vialikaha Kniastva Litouskaha. Kniha 560 (1542 hod). Kniha pierapisau № 3 (kopiya kanca XVI st.)* [Metric of the Grand Duchy of Lithuania. Book 560 (1542). Census book No. 3 (copy of the end of the 16th century)]. Minsk : Bielarus. navuka, 2007. 157 s. Belarusian.
11. Čelkis T., Antanavičius D. 1545 metų Livonijos ir Lietuvos Didžiosios Kunigaikštystės sienos patikrinimas (Livonijos pareigūnų ataskaita) // *Lietuvos istorijos studijos*. 2011. Nr. 27. P. 164–178. Lithuanian.
12. *Geheimes Staatsarchiv Preußischer Kulturbesitz. XX. HA, OF HMK. OF 1b. Verhandlungen mit russischen, litauischen und polnischen Fürsten*.
13. Kuza A. V. *Drevnerusskiye gorodishcha X–XIII vv. Svod arkheologicheskikh pamyatnikov* [Ancient Russian hillforts of the X–XIII centuries. The corpus of archaeological monuments]. M. : Khristianskoye izdatel'stvo, 1996. 256 s. Russian.
14. *Lietuvos TSR archeologijos atlasas. T. 2. Piliakalniai*. Vilnius : Mintis, 1975. 228 p. Lithuanian.
15. Ochmański J. *Litewska granica etniczna na wschodzie od epoki plemiennej do XVI w.* Poznań : UAM, 1981. 84 s. Polish.
16. Zabiela G. Našlia Lietuvos valstybės kūrimosi išvakarėse // *Rytų Lietuva. Istorija, kultūra, kalba*. Vilnius, 1992. P. 12–24. Lithuanian.
17. Gudavičius E. Bandyamas lokalizuoti XIII a. lietuvių kunigaikščių valdas // *Lietuvos TSR Mokslų akademijos darbai. Series A*. 1984. T. 3 (88). P. 69–79. Lithuanian.

18. Kurila L. Vostochnaya granitsa kul'tury vostochnolitovskikh kurganov v IX–XII vv. [The Eastern Frontier of the Eastern Lithuanian Mound Culture in the IX–XII Centuries] // *Materialy VI Mezhdunar. nauch. konf. v chest' akademikov AN BSSR N. M. Nikol'skogo i V. N. Pertseva, Minsk, 7–9 apr. 2005 g.* [Fedosik V. A., Yevtukhov I., edit. Proceedings of the VI International Scientific Conference in honor of academicians of the BSSR Academy of Sciences N. M. Nikol'sky and V. N. Pertsev, Minsk, April 7–9, 2005]. Minsk : Izd. tsentr BGU, 2005. S. 13–18. Russian.
19. Polekhov S. V. *Nasledniki Vitovta. Dinasticheskaya vojna v Velikom knyazhestve Litovskom v 30-ye gody XV veka* [Heirs of Vytautas. Dynastic War in the Grand Duchy of Lithuania in the 1430s]. M. : Indrik, 2015. 709, [2] s. Russian.
20. Hedemann O. *Historja powiatu Brasławskiego*. Wilno : Nakładem Sejmiku Brasławskiego, 1930. XXXI, 483 s. Polish.
21. Mortensen G. Beiträge zur Kenntnis des nordöstlichen Mitteleuropa um 1400 // *Zeitschrift für Ostforschung Länder und Völker im östlichen Mitteleuropa*. 1960. Nr. 9. S. 333–361. German.
22. Simniškytė A. *Geležies amžius Sėloje*. Vilnius : Diemedžio leidykla, 2013. 336 p. Lithuanian.
23. Zhulkus V. Mezhplemennyye prostranstva i mir umershikh v mirovozzrenii baltov: Rezyume [Intertribal spaces and the world of the dead in the worldview of the Balts: Summary] // *Vakarų baltų archeologija ir istorija*. Klaipėda, 1989. P. 115–116. Russian.
24. Bielenstein A. *Die Grenzen des lettischen Volksstammes und der lettischen Sprache in der Gegenwart und im 13. Jahrhundert*. SPb. : Commissionäre der Kaiserlichen Akademie der Wissenschaften, 1892. XVI, 548 s. German.
25. Duchits L. V. Severo-zapadnoye porubezh'ye Polotskogo knyazhestva [North-Western frontier of the Polotsk principality] // *Drevnerusskoye gosudarstvo i slavyane : materialy simpoziuma, posvyashch. 1500-letiyu Kiyeva* [The Old Russian State and the Slavs : materials of the symposium devoted to the 1500th anniversary of Kiev]. Minsk : Nauka i tekhnika, 1983. S. 40–42. Russian.
26. SHadyro V. I. Gorodishche i selishche Prudniki [Hillfort and settlement Prudniki] // *Lietuvos archeologija*. 2001. T. 21. P. 267–274. Russian.
27. Radin'sh A. Pogrebal'nyy obryad i inventar' latgal'skikh zakhoroneniyy 10–13 vekov [Burial rites and inventory of Latgale burials from the 10th–13th centuries] // *Archaeologia Lituana*. 2001. Nr. 2. P. 65–118. Russian.
28. *Finno-ugry i balty v epokhu srednevekov'ya* [Finno-Ugric people and Balts in the Middle Ages] / V. V. Sedov. M. : Nauka, 1987. 511 s. Russian.
29. Brašņiņš E. *Latvijas pilskalni. III. Latgale*. Rīga : Pieminēklu Valdes izdevums, 1928. 166 p. Latvian.
30. Urtāns V. Latvijas iedzīvotāju sakari ar slāviem I g. t. otrajā pusē // *Arheoloģija un etnogrāfija*. Rīga, 1968. Nr. 8. P. 65–85. Latvian.
31. Sapunov A. P. *Dvinskiye ili Borisovy kamni* [Daugava or Boris stones] / Izd. Viteb. gubern. statist. kom. Vitebsk : Tip. Viteb. gubern. pravleniya, 1890. 31 p. Russian.
32. *Materialy po istorii i geografii Disnenskogo i Vileyskogo uyezdov Vilenskoj gubernii* [Materials on the history and geography of Disna and Vileika counties of Vilna province] / izd. A. Sapunov, kn. Drustskoj-Lyubetskij. Vitebsk : Gubern. Tipolitoigr., 1896. 262, 144 s. Russian.
33. *Genrikh Latviyskiy. Khronika Livonii* [Henry of Latvia. The Chronicle of Livonia] / vved., per. i komment. S. A. Anninskogo. M. : AN SSSR, 1938. XV, 608 s. Russian, Latin.
34. Laakman H. Zur Geschichte Heinrichs von Lettland und seiner Zeit // *Beiträge zur Kunde Estlands*. Reval : Franz Kluge, 1932/34. Bd. XVIII. Heft 1–5. S. 57–102. German.
35. Litskevich O. V. Zavisimaya ot Polotska oblast' dvinskikh livov i yeyo predely v nachale XIII v. [The Polotsk-dependent region of Daugava Livs and its limits at the beginning of XIII century] // *Vostochnaya Yevropa v drevnosti i srednevekov'ye. Chteniya pamyati chlena-korrespondenta AN SSSR V. T. Pashuto. Vyp. XXXIV. Mezhetnicheskiye kontakty v sotsiokul'turnom kontekste* [Eastern Europe in Antiquity and the Middle Ages. Readings in memory of V. T. Pashuto, Corresponding Member of the USSR Academy of Sciences. Vol. XXXIV. Interethnic Contacts in Socio-Cultural Context] / editor YE. A. Mel'nikova. M., 2022. S. 171–175. Russian.
36. *Livländische Güterurkunden* / Hsgb. von H. von Bruiningk und N. Busch. Bd. 1. Riga : Kommissionsverlag von Jonck & Poliewsky, 1908. LX, 788 s. German, Latin.
37. Selart A. Polacki kniaz' Kanstancin i historyja Infiliantau u treciay chverci XIII st. [Prince Konstantin of Polotsk and the history of Livonia in the third quarter of the 13th century] // *Bielaruski histarychny ahliad* [Belarusian historical review]. 2004. T. 11. Ssh. 1–2. S. 3–25. Belarusian.
38. Boreysha YU. L. *O khronologii pravleniya knyazey v Polotske vo vtoroy polovine XIII v.* [On the chronology of the reign of princes in Polotsk in the second half of the 13th century]. Minsk : Entsiklopediks, 2017. 152 s. Russian.
39. *Polotskiye gramoty XIII – nachala XVI v.* [Polotsk acts of the 13th – early 16th centuries]. T. 1. M. : Rus. fond sodeystviya obrazovaniyu i nauke, 2015. 864 s., XVI s. Russian.

40. *Die Statuten des Deutschen Ordens nach den ältesten Handschriften* / Hsgeb. von M. Perlbach. – Halle : M. Niemeyer, 1890. – 354 s. German.
41. *Polotskiye gramoty XIII – nachala XVI v.* [Polotsk acts of the 13th – early 16th centuries]. T. 2. M. : Rus. fond sodeystviya obrazovaniyu i nauke, 2016. 524 s., CIV s. Russian.
42. *Liv-, Esth- und Curländisches Urkundenbuch* / Hrsg. von F. G. von Bunge. Abteilung 1. Bd. 2. 1301–1367. Reval : In Commission bei Kluge und Ströhm, 1855. XVI, 186, 831 s.
43. Hellmann M. *Das Lettenland im Mittelalter: Studien zur ostbaltischen Frühzeit und lettischen Stammesgeschichte, insbesondere Lettgallens*. Münster : Böhlau-Verlag, 1954. XXII, 264 p. German.
44. *Polnoye sobraniye russkikh letopisey. T. 3. Novgorodskaya pervaya letopis' starshego i mladshego izvodov* [The Complete Collection of Russian Chronicles. Vol. 3. The Novgorod First Chronicle of the Older and Younger Versions]. M. : YAzyki rus. kul'tury, 2000. XI, 692 p., [6] l. faks. Russian.
45. *Liv-, Esth- und Curländisches Urkundenbuch* / Hrsg. von F. G. von Bunge. Abteilung 1. Bd. 1. 1093–1300. Reval : In Commission bei Kluge und Ströhm, 1853. XII, 190, 810 s.
46. Varakauskas R. *Lietuvos ir Livonijos santykiai XIII–XVI a.* Vilnius : Mokslas, 1982. 392 p. Lithuanian.
47. Litskevich O. V. *Pervyye dogovory Velikogo Knyazhestva Litovskogo s Livoniyey (1253–1323 gg.)* [The first treaties of the Grand Duchy of Lithuania with Livonia (1253–1323)] // *Gosudarstva Tsentral'noy i Vostochnoy Yevropy v istoricheskoy perspektive : sb. nauch. st., Poles. gos. un-t, Pinsk, 25 fevr. 2022 g.* [States of Central and Eastern Europe in Historical Perspective: Collection of Scientific Articles, Polesky State University, Pinsk, February 25, 2022] / M-vo obrazovaniya Resp. Belarus' ; redkol.: V. I. Dunay [i dr.]. Pinsk : PolesGU, 2022. Vyp. 7. P. 124–127. Russian.
48. *Livländische Reimchronik mit Anmerkungen: Namenverzeichniss und Glossar* / Hsgeb. von L. Meyer. Paderborn : Druck und Verlag von F. Schöningh, 1876. 416 s.
49. Dubonis A. *Traidenis: monarcho valdžios atkūrimas Lietuvoje, 1268–1282*. Vilnius : LII leidykla, 2009. 242 p. Lithuanian.
50. Selart A. Fürst Konstantin von Polock und die Geschichte Livlands im dritten Viertel des 13. Jahrhunderts // *Forschungen zur baltischen Geschichte*. 2006. Nr. 1. P. 29–44. German.
51. Wojtkowiak Z. Północna granica Litwy w średniowieczu. “Limites inter Litvaniam et Livonia” z 1473 // *Poznań – Wilno. Studia historyków w roku tysiąclecia Państwa Litewskiego*. Poznań : Wyd-wo Poznańskie, 2010. P. 213–270. Polish.
52. Dorna M. Akt delimitacji litewsko-inflanckiej z 7 lipca 1473 roku // *Lituano-Slavica Posnaniensia*. 2013. Nr. 14. P. 87–102. Polish.
53. Litskevich O. V. Delimitatsii i demarkatsii granitsy Velikogo Knyazhestva Litovskogo s Livoniyey v XIV–XV vv.: problema istochnikov [Delimitations and demarcations of the border of Grand Duchy of Lithuania with Livonia in XIV–XV centuries: problem of sources] // *Nauchnyye trudy Respublikanskogo instituta vysshey shkoly. Istoricheskiye i psichologo-pedagogicheskiye nauki : sb. nauch. st.* [Scientific Proceedings of the National Institute for Higher Education. Historical and Psychological-Pedagogical Sciences. Collection of scientific articles]. Vyp. 22. V 4 chast. Ch. 1. Minsk : RIVSH, 2022. S. 313–322. Russian.
54. *Scriptores rerum Prussicarum*. Bd. 2. Leipzig : Verlag von S. Hirzel, 1863. VI, 866 s. German, Latin.
55. Lickievich, A. U. Harodnia i Haradzienski rehiyon u druhoy palovie XIII–XIV st.: nazva i miezhy [Hrodna and the Hrodna region in the second half of the 13th–14th centuries: name and boundaries] // *Haradzienski palimpsiest. 2012. Liudzi dauniay Harodni. XV–XX stst.* [Hrodna Palimpsest. 2012. People of the ancient Hrodna. XV–XX centuries]. Hrodna, 2013. S. 10–59. Belarusian.
56. Bucevičiūtė L. *Lietuvos Didžioji Kunigaikštystė XV–XVI a.: valstybės erdvės ir jos sienų samprata: mokslo monografija*. Kaunas : Vytauto Didžiojo universitetas ; Vilnius : Versus aureus, 2015. 400 p. Lithuanian.
57. Litskevich O. V. Granitsa mezhdvu VKL i Livoniyey ot ozera Kurtsuma do Zapadnoy Dviny v XIV–XV vv. [The border between the GDL and Livonia from Lake Kurtzum to the Western Dvina in the XIV–XV centuries] // *Aktual'nyye problemy istochnikovedeniya : materialy VI Mezhdunar. nauch.-prakt. konf. Vitebsk, 23–24 apr. 2021 g.* [Actual Problems of Source Studies : Materials of the VI International Scientific and Practical Conference, Vitebsk, April 23–24, 2021]. Vitebsk : VGU im. P. M. Masherova, 2021. P. 426–428. Russian.
58. Litskevich O. V. “*Letopisets velikikh knyazey litovskikh*” i “*Povest' o Podol'ye*”: opyt kompleksnogo kriticheskogo razbora [“Chronicle of the Grand Dukes of Lithuania” and “The Tale of Podolia”: the experience of complex critical analysis]. SPb. : Dmitriy Bulanin, 2019. 928 p., 16 s. [tsv. vkl.] (Studiorum slavlicorum orbis; vyp. 16). Russian.
59. Varonin V. A. Staronka biyahrafii kniazia Andrey a Polackaha [A page of the biography of Prince Andrei of Polotsk] // *Historychny al'manakh* [Historical almanac]. 2009. T. 15. P. 2–6. Belarusian.
60. Litskevich O. V. Granitsa Velikogo Knyazhestva Litovskogo s Livoniyey po Salinskomu dogovoru 1398 g. [The border of Grand Duchy of Lithuania with Livonia according to the Treaty of Salin in 1398] // *Aktual'nyye problemy*

- mezhdunarodnykh otnosheniy i diplomatii : materialy VI Mezhdunar. nauch.-prakt. konf., Vitebsk, 19–20 maya 2022 g.* [Actual Problems of International Relations and Diplomacy : materials of the VI International Scientific and Practical Conference, Vitebsk, 19–20 May 2022]. Vitebsk : VGU im. P. M. Masherova, 2022. S. 48–52. Russian.
61. *Scriptores rerum Prussicarum*. Bd. 3. Leipzig : Verlag von S. Hirzel, 1866. VI, 730 s. German, Latin.
 62. *Lites ac res gestae inter Polonos Ordinemque Cruciferorum*. Ed. altera. T. 2. Poznań : Sumptibus Bibliothecae Kornicensis, 1892. 482 p. Polish, Latin.
 63. *Dokumenty strony Polsko-Litewskiej pokoju Mełneńskiego z 1422 roku* / wyd. P. Nowak, P. Pokora. Poznań : Wyd-wo Poznańskie, 2004. XVII, 101 p. Polish, Latin.
 64. *Codex epistolaris Vitoldi Magni Ducis Lithuaniae. 1376–1430* / collectus opera A. Prochaska. Kraków : Druk. Wł. L. Anczyca i sp., 1882. CXVI, 1114 s. Polish, Latin, German.
 65. Wojtkowiak Z. *Lithuania Transwilniensis saec. XIV–XVI. Podziały Litwy północnej w późnym średniowieczu*. Poznań : Wyd-wo Poznańskie, 2005. 192 p. Polish.
 66. Čelkis T. *Lietuvos Didžiosios Kunigaikštystės teritorija: sienų samprata ir delimitaciniai procesai XIV–XVI amžiuje : Mokslinė monografija*. Vilnius : Vilniaus universiteto leidykla, 2014. 339 p. Lithuanian.
 67. Bez-Kornilovich M. O. *Istoricheskiye svedeniya o primechatel'nykh mestakh v Belorussii s prisovokupleniyem i drugikh svedeniy, k ney odnosyashchikhsya* [Historical information about remarkable places in Belorussia with the addition of other information pertaining to it]. SPb. : Tip. III Otd. Sobst. Ye. I. V. Kantselyarii, 1855. VIII, 355 s. Russian.
 68. *Liv-, Esth- und Curländisches Urkundenbuch nebst Regesten* / Begr. von F. G. von Bunge... fortges. von H. Hildebrand. Abteilung 1. Bd. 10. 1444–1449. Riga ; M. : Kommissions-Verlag von J. Deubner, 1896. XLVIII, 576 s. German, Latin.
 69. *Liv-, Est- und Kurländisches Urkundenbuch*. Abteilung 1. Bd. 13. 1472–1479 / Bearb. von M. Mahling, K. Neitmann und M. Thumser ; unter Mitarbeit von A. Baranov [und weit.]. Köln : Weimar ; Wien : Böhlau Verlag, 2018. 880 s.
 70. Dogiel M. *Limites Regni Poloniae et Magni Ducatus Lituaniae, ex originalibus et exemplaris authenticis descripti*. Vilnae : Typographia Regia & Reipublicae Collegii Vilmensis Scholarum Piarum, 1758. 225 p. Latin.
 71. Litskevich O. V. *Drevneyshiyeh uchastki belorussko-latviyskoy granitsy kak istoriko-kul'turnaya tsennost' (k postanovke problemy)* [The most ancient sections of Belarusian-Latvian border as a historical and cultural value (articulation of the problem)] // *Okhrana i populyarizatsiya kul'turnogo naslediya: mirovoy i otechestvennyy opyt : materialy mezhdunar. nauch.-prakt. konf., Vitebsk, 22–23 okt. 2021 g.* [Protection and Popularization of Cultural Heritage: World and Domestic Experience : Materials of the International Scientific and Practical Conference, Vitebsk, 22–23 October 2021]. Vitebsk : VGU im. P. M. Masherova, 2021. P. 102–108. Russian.
 72. *Pistovyye knigi XVI v.* [The 16th century cadastres] / izd. Imp. Rus. geograf. Obshch-va ; editor N. V. Kalachov. Otdeleniye II. Mestnosti guberniy: Yaroslavskoy, Tverskoy, Vitebskoy, Smolenskoy, Kaluzhskoy, Orlovskoy, Tul'skoy. SPb. : Tip. Vtorogo Otdeleniya Sobstvennoy Ye. I. V. Kantselyarii, 1877. 1598 p. Russian.
 73. Ogloblin N. N. *Obyasnitel'naya zapiska k karte Polotskogo poveta vo 2-y polovine XVI-go veka (nachalo)* [Explanatory note to the map of Polotsk district in the 2nd half of the 16th century (beginning)] // *Sbornik Arkheologicheskogo instituta* [Proceedings of the Archaeological Institute]. Kn. 3. SPb. : Tip. V. Bezobrazova i komp., 1880. Otdeleniye II. P. 3–53. Russian.
 74. Shelamanova N. B. *Sebezhsкая zemlya v XVI v. (Istoriko-geograficheskiy obzor)* [Sebezhs land in the XVI century (Historical and geographical review)] // *Arkheograficheskiy yezhegodnik za 1967 god* [Archeographic Yearbook for 1967]. M. : Nauka, 1969. P. 73–95. Russian.
 75. Auns M. *Livonijas un Braslavas novada robeža* // *Latvijas Zinātņu Akadēmijas Vēstis. A daļa*. 2008. Nr. 3/4. P. 27–33. Latvian.

Статья поступила в редколлегию 15.10.2022

Received by editorial board 15.10.2022