

ОСОБЕННОСТИ ТЕРРИТОРИАЛЬНОЙ СТРУКТУРЫ МАЛОГО ГОРОДА (НА ПРИМЕРЕ ГОРОДА НЕЛИДОВО ТВЕРСКОЙ ОБЛАСТИ)*

И.П. Смирнов

*Тверской государственный университет,
г. Тверь, Россия, Smirnov.ip@tversu.ru*

Статья посвящена исследованию внутригородского пространства малого города. Ключевым объектом исследования стал город Нелидово Тверской области. Нелидово – советский город, главным импульсом развития которого стала разработка месторождений Московского угольного бассейна. Как и в большинстве малых городов Центральной России в Нелидово наблюдаются процессы депопуляции и снижение экономической активности. Эти процессы находят отражение в городском пространстве, через городское сжатие жилого пространства.

Ключевые слова: малый город; городское пространство; объекты обслуживания; городское сжатие.

Вопросами устройства внутригородского пространства географы занимаются давно. Чаще всего в отечественной литературе можно встретить работы посвященные пространству крупных городов (Аксенов, 2006; Вендина, 2019; Махрова, 2012; Моисенко, 2010). Пространству малых городов уделяется значительно меньше внимания, чаще всего авторы рассматривают особенности размещения объектов социальной инфраструктуры (Гельфонд А.Л., Лисицына А.В., 2018; Медведева Н.В., Слемзина А.Н., 2020, Смирнов, 2013) или изучают конкретные кейсы трансформации пространства (Гунько М.С., Пивовар Г.А., Аверкиева К.В., 2019; Ефремова. 2014, Лебедев, 2021).

С 2018 г. в России реализуется приоритетный проект «Формирование комфортной городской среды» в рамках для малых городов и исторических поселений проводится конкурс проектов благоустройства. Данный конкурс сместил фокус властей и исследователей в сторону малых городов.

Для рассмотрения особенностей устройства внутригородского пространства был выбран город – Нелидово Тверской области. Он город образован в 1949 г. в связи с разработкой месторождений Московского угольного бассейна, на территории которого со временем возникли другие промышленные предприятия (деревообрабатывающий комбинат, завод Гидропресс, завод Пластмасс и др.). По территории города проходит железнодорожная ветка Москва – Рига и протекают реки Межа и Семиковка. Нелидово самый крупный город и один из важнейших межрайонных центров на западе Тверской области. Если Нелидово описывать ключевыми словами – советский, индустриальный, межрайонный город.

Численность населения Нелидово достигла своего максимума в 1989 г. и составила 30,0 тыс. чел. По данным официальной статистики в 2021 г. людность города составляет 18,1 тыс. чел. Согласно принципу максимально достигнутой людности, Нелидово можно отнести к категории субсредних городов (особой подгруппе малых городов).

В городском пространстве Нелидово преобладает частная деревянная застройка, суммарно данной категорией занято около 2/3 всей застроенной территории. Яркими элементами городского пространства являются малоэтажные многоквартирные дома послевоенного периода и позднесоветские среднеэтажные и многоэтажные дома. В городе встречаются небольшие ареалы элитной (коттеджной) застройки, как правило, приуроченные к водным объектам.

Железная дорога делит город на две практически равные части – северную и южную. Северная более старая часть на ее территории расположены основные ареалы позднесоветской застройки. Частная деревянная застройка в основном сконцентрирована на северных окраинах и практически на всей территории южной части города. Многоэтажная застройка в южной части располагается вдоль главной дороги, а

* Исследование выполнено при финансовой поддержке гранта Президента Российской Федерации для молодых ученых кандидатов наук № МК-5512.2021.1.5

также рядом с территорией колледжа и школы. Ареал малоэтажной застройки в южной части города связан с деревообрабатывающим комбинатом, который в 1950-1960-х гг. строил жилье для рабочих (рис. 1).

Для изучения распределения населения по территории города, была составлена карта плотности населения. Показатель плотности был рассчитан самостоятельно, поэтому может иметь количественную погрешность. Для расчета плотности населения были использованы следующие показатели: площадь здания, количество этажей и обеспеченность квадратными метрами на одного человека, коэффициент поправки. Составленная карта внутригородской плотности наглядно демонстрирует, повышенную концентрацию населения в ареалах многоэтажной застройки (рис. 2).

Развитие системы социальной обслуживания было рассмотрено на примере сети магазинов. По материалам телефонных справочников 1990 и 1995 гг., и собственных полевых наблюдений в 2021 г. были составлены карты, отражающие концентрацию объектов обслуживания (рис. 3).



Рисунок 1 - Преобладающие типы жилой застройки

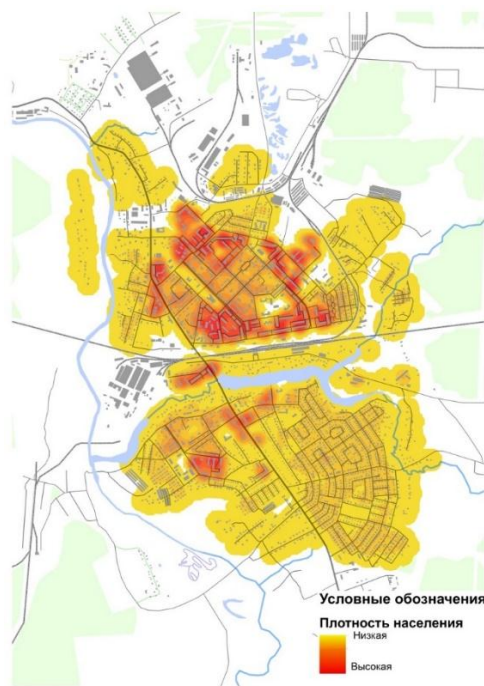


Рисунок 2 - Плотность населения г. Нелидово

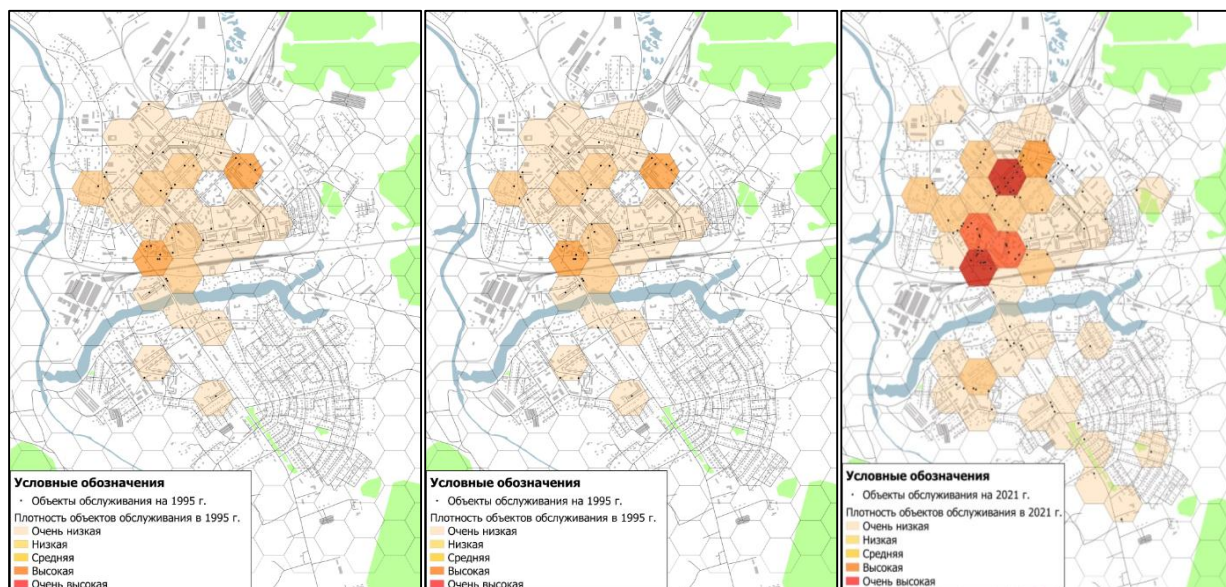


Рисунок 3 - Динамика густоты объектов обслуживания в 1990, 1995, 2021 гг.

В 1990 году объекты обслуживания сконцентрированы в нескольких центрах. Самый крупный совпадает с историческим центром города. Он сформировался на территориях соединения двух площадей города: «Центральной» (площадь Ленина) и «Победы» (площадь Жукова).

В 1995 году концентрация объектов обслуживания практически не изменилась. За пять лет увеличилась роль главной дороги, через которую осуществляется проезд от автомагистрали М-9 в сторону города Белый. Вдоль этой дороги заметно увеличение концентрации объектов обслуживания.

В 2021 году этот тренд усилился, наглядно виден рост количества объектов обслуживания в центре города и вдоль главной дороги. Стоит заметить, что большая часть объектов расположена в северной части города, что обусловлено концентрацией населения на данной территории. В южной части города объекты обслуживания расположены вдоль главной дороги, а также в местах повышенной плотности населения. Нелидово относительно молодой город, градостроительное развитие которого не имело исторических ограничений, поэтому наблюдается соответствие расположения основных жилых ареалов и объектов обслуживания.

В последние годы все чаще стали говорить о процессе городского сжатия, который развивается в условиях депопуляции и снижения экономической активности на территории городов. Городское сжатие обозначает траекторию развития, обратную нормальному росту (Гунько, Еременко, Батунова, 2020). Не смотря на серьезную убыль населения, в большинстве малых городов Центральной России процесс сжатия не имеет яркого пространственного выражения. Чаще пространственное сжатие наблюдается в северных ресурсных городах.

Городские власти в малых городах, как правило, игнорируют этот процесс и документах территориального развития закладывают расширение городских территорий и положительный демографический прогноз. В генеральном плане г. Нелидово главным приоритетом пространственного развития стало переселение жителей города с обособленных поселков при, когда-то действующих шахтах. Формально они входят в границы города, но располагаются на его окраинах.

Главными объектами расселения выступают двухэтажные барачного типа дома в поселках при шахтах, расположенных на северо-восточной окраине города. Аварийное состояние в слабозаселенных домах, а также периферийное положение шахт способствовало концентрации в данных районах социально незащищенных и криминализованных горожан. Жилая застройка всех поселков при шахтах принадлежит ликвидации. На месте жилой застройки запланировано размещение промышленных объектов. Однако, за все время действия программы по переселению из аварийного жилья, снесены были только дома поселков шахт №11 и №7. Остальные же поселки при шахтах остаются с пустующими домами, которые выступают местом концентрации маргинального населения.

За период действия программы для переселения было построено несколько многоквартирных домов, в которых на данный момент уже проживают люди. Переселение людей происходило в основном с поселков шахты №3 и №6. На сегодняшний момент определены три участка, где будут возводить новое жилье: ул. Мира (продолжение квартала из новостроек), ул. Куйбышева и в микрорайоне Больничный.

Такую политику местных властей по управляемому сжатию городского пространства можно связать с шахтерским прошлым города. Снижение инфраструктурной нагрузки на местный бюджет и возможность участие в федеральной программе послужили ключевым фактором подобного преобразования городского пространства.

В пространстве малого города преобладает частная деревянная застройка. Повышенная плотность населения приурочена к ареалам позднесоветской многоэтажной застройки. В индустриальных (относительно молодых) городах концентрация объектов обслуживания населения соответствует ареалам повышенной плотности населения. Нелидово один из немногих малых городов, где наблюдается управляемый процесс городского сжатия.

Библиографические ссылки

1. Аксенов, К., Браде, И., Бондарчук, Е. Трансформационное и посттрансформационное городское пространство. Ленинград – Санкт-Петербург. 1989–2002. / К. Аксенов, И. Браде, Е. Бондарчук. – СПб., 2006. – 284 с.
2. Вендина, О.И., Панин, А.Н., Тикунов, В.С. Социальное пространство Москвы: особенности и структура / О.И. Вендина, А.Н. Панин, В.С. Тикунов // Известия РАН. Сер. географическая. – 2019. – № 6. – С. 115–122.
3. Гельфонд, А.Л., Лисицына, А.В. Торговая улица малого города как общественное пространство (на примере Нижегородской области) / А.Л. Гельфонд, А.В. Лисицына // Academia. Архитектура и строительство. – 2018. – № 1. – С. 17–27.
4. Гунько, М.С., Еременко, Ю.А., Батунова, Е.Ю. Стратегии планирования в условиях городского сжатия в России: исследование малых и средних городов / М.С. Гунько, Ю.А. Еременко, Е.Ю. Батунова // Мир России. – 2020. – Т. 29. № 3. – С. 121–141.
5. Гунько, М.С., Пивовар, Г.А., Аверкиева, К.В. Ревитализация в малых городах Европейской России (на примере Боровичей, Выксы, Ростова) / М.С. Гунько, Г.А. Пивовар, К.В. Аверкиева // Изв. РАН. Сер. географическая. – 2019. – № 5. – С. 18 – 31.
6. Ефремова, В.А. Проявления «сжатия» во внутренней территориальной структуре малых и средних городов Ивановской области / В.А. Ефремова // Трансформация социально-экономического пространства Евразии в постсоветское время. Сб. статей. / Отв. ред. Н.И.Быков. – 2014, – Т.1. – С. 152–161.
7. Махрова, А.Г., Голубчиков, О.Ю. Российский город в условиях капитализма: социальная трансформация внутригородского пространства / А.Г. Махрова, О.Ю. Голубчиков // Вестник Московского университета. Сер. 5. География. – 2012. – № 2. – С. 26–31.
8. Медведева, Н.В., Слемзина, А.Н. Типичные проблемы развития социальной инфраструктуры малого города в современных российских условиях / Н.В. Медведева, А.Н. Слемзина // Социальная политика и социология. – 2020. – Т. 19. №3. – С. 103–111.
9. Смирнов, И.П. Оценка обеспеченности населения города Торжка основными видами услуг / И.П. Смирнов // Вестник Тверского гос. ун-та. Сер. География и геоэкология. – 2013. – № 8. – С. 91–98.