

## ПУБЛИЧНАЯ КАДАСТРОВАЯ КАРТА РЕСПУБЛИКИ БЕЛАРУСЬ КАК ПЛАТФОРМА ДЛЯ РАЗМЕЩЕНИЯ ОБЩЕСТВЕННО ЗНАЧИМОЙ ИНФОРМАЦИИ

Л. А. Пасеко, А. М. Гапеев

Сектор геоданных управления геоинформационных систем  
ГУП «Национальное кадастровое агентство», г. Минск, Shaitor@nca.by

Статья посвящена геоинформационным системам как сквозным технологиям цифровизации. В материале представлены результаты сбора данных о памятниках Великой Отечественной войны, расположенных на территории Республики Беларусь с помощью аутсорсинга, а также описаны алгоритмы создания зон действия почтовых индексов на основе данных РУП «Белпочта» и адресной системы Республики Беларусь.

**Ключевые слова:** ГИС; публичная кадастровая карта; памятники; почтовый индекс; цифровизация.

Публичная кадастровая карта Республики Беларусь (далее – ПКК) – геоинформационная система, предназначенная для ознакомления всех заинтересованных лиц с пространственными и другими данными регистров и реестров государственного земельного кадастра Республики Беларусь, а также с иными пространственными данными по согласованию с их правообладателями.

Владелец ПКК – Государственный комитет по имуществу Республики Беларусь [1].

Оператор ПКК – ГУП «Национальное кадастровое агентство» [3].

В открытом доступе на карте представлена официальная информация из следующих регистров и реестров государственного земельного кадастра:

- единый реестр административно-территориальных и территориальных единиц Республики Беларусь (далее – Реестр АТЕ и ТЕ);
- реестр адресов Республики Беларусь (далее – Реестр адресов);
- реестр стоимости земель, земельных участков государственного земельного кадастра [4];
- реестр наименований улиц и дорог Реестра адресов Республики Беларусь [5];
- единый государственный реестр недвижимого имущества, прав на него и сделок с ним (далее – Регистр недвижимости).

Совместно с кадастровыми данными государственных информационных ресурсов, оператором которых является ГУП «Национальное кадастровое агентство», по состоянию на ноябрь 2020 года на ПКК опубликовано 22 пространственных слоя, поставщиками данных для которых являются:

- Министерство обороны Республики Беларусь;
- Государственный пограничный комитет Республики Беларусь;
- территориальные организации по государственной регистрации недвижимого имущества, прав на него и сделок с ним, а также другие организации под-

ведомственные Государственному комитету по имуществу Республики Беларусь;

– РУП «Центральный научно-исследовательский институт комплексного использования водных ресурсов» Министерства природных ресурсов и окружающей среды Республики Беларусь;

– коммунальные предприятия жилищного хозяйства и другие.

В преддверии юбилея Великой Победы в Великой Отечественной войне, в ноябре 2019 года ГУП «Национальное кадастровое агентство» провело акцию (проект) по сбору пространственных данных о памятниках и местах захоронений Великой Отечественной войны на территории Республики Беларусь для последующей их визуализации на ПКК.

Так, на протяжении нескольких месяцев участниками проекта была собрана и обработана информация о тысячах объектов по всей Беларуси. Наряду с территориальными организациями по государственной регистрации активное участие в проекте приняли Министерство обороны Республики Беларусь, Министерство внутренних Республики Беларусь, Государственный пограничный комитет Республики Беларусь, а также Брестский государственный университет им. А.С. Пушкина, Полоцкий государственный университет и Белорусская государственная орденов Октябрьской Революции и Трудового Красного знамени сельскохозяйственная академия (БГСХА).

В рамках проекта была разработана классификация памятников, по которой были разделены все собранные объекты: аллея, братская могила, бюст, воинское захоронение, воинское кладбище, индивидуальная могила, историко-культурный комплекс, курган, мемориальная доска, мемориальный знак, мемориальный комплекс, монумент, обелиск, памятник, памятный знак и стела (рисунок 1).

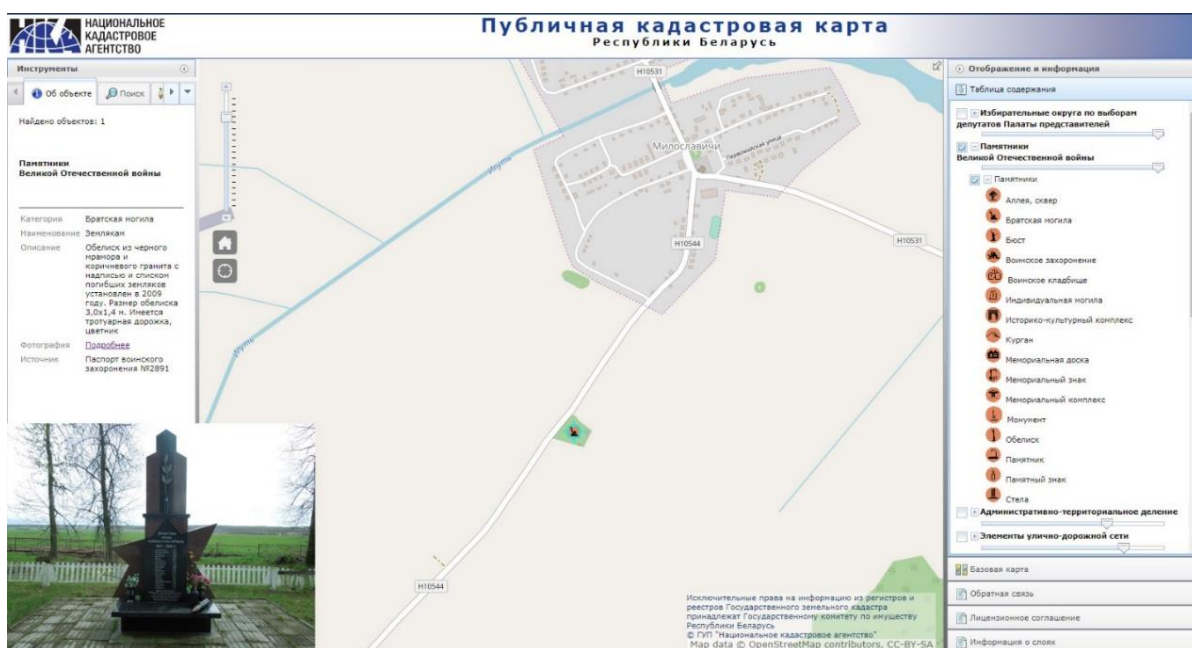


Рисунок 1 – Фрагмент ПКК с памятниками Великой Отечественной войны

Благодаря совместным усилиям, в канун 75-летия Великой Победы на ПКК появился новый слой – «Памятники Великой Отечественной войны», содержащий информацию о более чем 7 900 памятниках Великой Отечественной войны.

Самые активные участники проекта получили памятные сувениры и благодарственные письма от Генерального директора ГУП «Национальное кадастровое агентство» Филипенко Андрея Александровича (рисунок 2).



Рисунок 2 – Памятные сувениры и благодарственные письма

ГУП «Национальное кадастровое агентство» продолжает наполнение пространственного слоя «Памятники Великой Отечественной войны» и открыто для сотрудничества (рисунок 3).

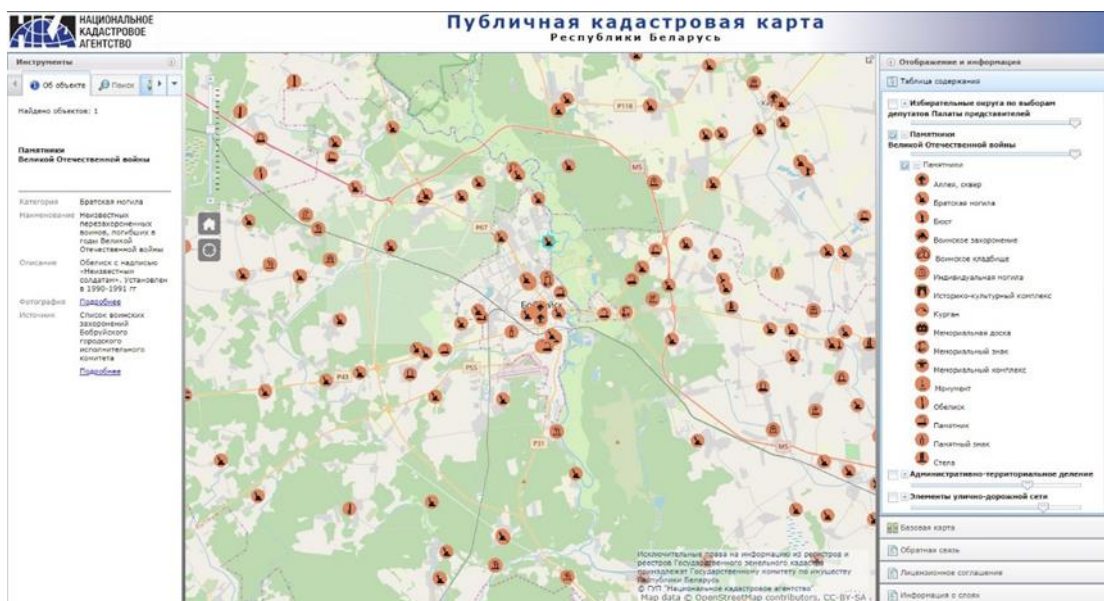


Рисунок 3 – Фрагмент ПКК с памятниками Великой Отечественной войны

Еще одна новация в пространственном отображении информации, новый пространственный слой на ПКК – «Почтовые индексы», а именно: информация о зонах действия почтовых индексов на всю территорию страны, которые до настоящего времени собирались и хранились только в текстовом виде.

Таким образом, работа по созданию геопространственной составляющей почтовых индексов в Республике Беларусь была реализована впервые. На сегодняшний день ПКК является единственной платформой, на которой отображены границы зон действия почтовых индексов.

Ведение почтового кода (индекса) осуществляет республиканское унитарное предприятие «Белпочта» (далее – РУП «Белпочта»). Данный код соответствует почтовому отделению, которое обслуживает определенную территорию.

Почтовый код (индекс) – условное цифровое обозначение почтового адреса, присваиваемое объекту почтовой связи и (или) отдельным пользователям услуг почтовой связи. Он является обязательной составляющей адреса объекта недвижимости. Сведения об адресах объектов недвижимости содержатся в Реестре адресов.

Так, почтовый индекс является обязательной и неотъемлемой частью адреса объекта недвижимого имущества, который определяется при проведении работ по технической инвентаризации и адресации объектов недвижимого имущества территориальными организациями по государственной регистрации и земельному кадастру.

На данный момент информация о почтовых кодах (индексах) размещена в свободном доступе на сайте РУП «Белпочта». При таком формате хранения и отображения данных поиск необходимого почтового кода (индекса) либо адреса почтового отделения является очень трудоемким как для граждан, так и для специалистов территориальных организаций по государственной регистрации и земельному кадастру [8].

Для целей автоматизации процесса адресации объектов недвижимости с использованием ГИС-технологий, в 2019 году реализован пилотный проект по созданию пространственного слоя с зонами действия почтовых индексов на территорию Партизанского района г. Минска. В рамках проекта была разработана и апробирована технология перевода табличных (текстовых) списков отнесения адресов объектов недвижимости к индексам, которая в дальнейшем была распространена на территорию всей Беларуси.

Так, в 2020 г. специалистами управления геоинформационных систем ГУП «Национальное кадастровое агентство» создан информационный слой пространственных данных о зонах действия почтовых индексов на территорию страны.

Исходные материалы информационного слоя:

– электронный адресный справочник улиц и населенных пунктов Республики Беларусь с указанием почтовых кодов зон обслуживания (далее – Справочник) [9];

– границы районов и населенных пунктов, содержащиеся в Реестре АТЕ и ТЕ;

– адреса капитальных строений в формате \*.shp, содержащиеся в Реестре адресов;

– границы земельных участков в формате \*.shp, содержащиеся в Регистре недвижимости.

Работы выполнены с использованием программного комплекса ArcGIS. По итогам реализации проекта были выявлены следующие интересные особенности:

– в крупных населенных пунктах с несколькими почтовыми отделениями распределение адресов по почтовым зонам идет зачастую не по элементам улично-дорожной сети (определенная улица относится к определенной почтовой зоне), а по адресам капитальных строений;

– объекты недвижимости по одной улице могут относиться к разным почтовым отделениям;

– границы зон действия почтовых индексов проведены по физическим контурам: границы лесных массивов, реки, озера, дороги и др. (рисунок 4);

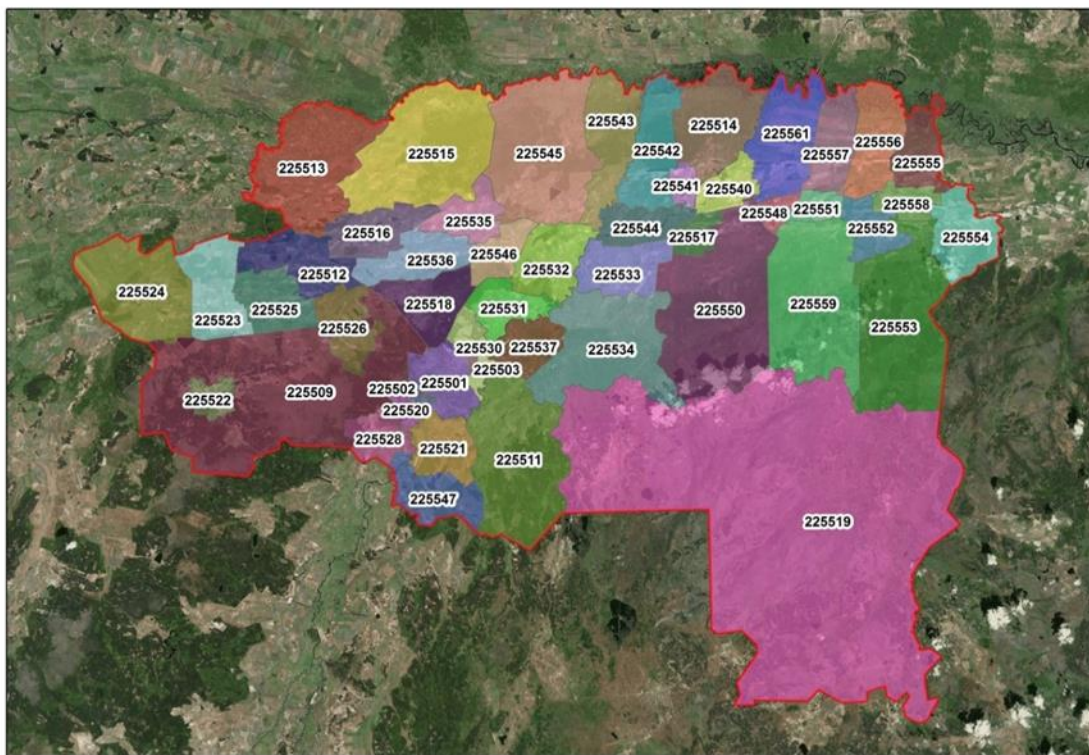


Рисунок 4 – Зоны действия почтовых индексов Столинского района

– в Беларуси действуют почтовые индексы, к которым не относится ни один адрес капитального строения. Таких индексов более 200, большая часть из которых находится в г. Минске;

– некоторые отделения почтовой связи обслуживают только территории воинских частей, исправительных учреждений и др. (почтовая зона соответствует территории соответствующей части, учреждения);

– при упразднении либо укрупнении населенных пунктов отделения почтовой связи могут объединяться. Почтовые зоны на такие территории занимают большую часть района, а отделения почтовой связи обслуживают большинство населенных пунктов района;

– несколько почтовых индексов могут быть закреплены за одной территорией.

Результатом данного проекта стало полное и непрерывное покрытие зонами действия почтовых индексов на всю страну. Теперь каждый желающий может без труда определить почтовый код (индекс) интересующего адреса и найти соответствующее отделение почтовой связи на карте (рисунок 5).

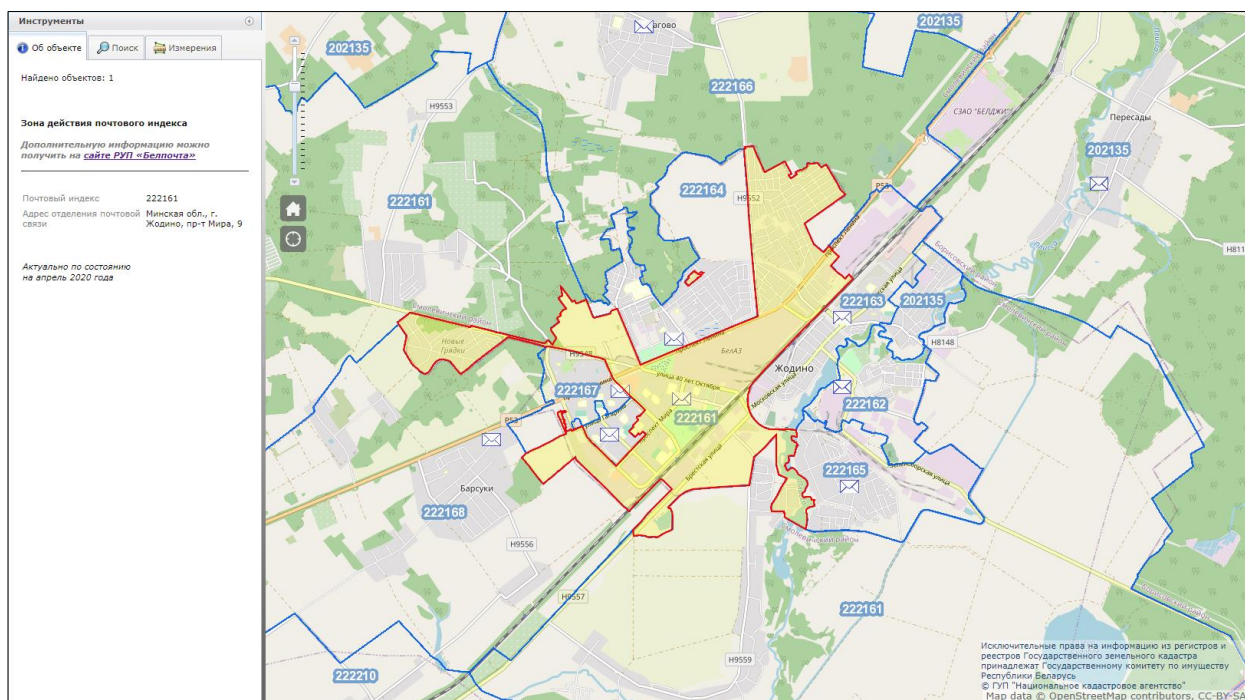


Рисунок 5 – Фрагмент ПКК с зонами действия почтовых индексов на территорию г. Жодино

На этапе создания инфраструктуры пространственных данных в Республике Беларусь важным этапом является формирование и последующее ведение, актуализация и публикация в открытом доступе информации как государственных информационных ресурсов земельного кадастра, так и геопространственной информации организаций и ведомств, осуществляющих учет и ведение общественно значимой информации по всей стране.

ПКК является современным информационным решением в сфере геоинформационных систем и позволяет повысить уровень информационной грамотности граждан в области земельного администрирования, принимать управленческие решения бизнесу и власти, а ГИС технологии, несомненно, стали сквозными технологиями процессов цифровизации нашей страны [7].

#### БИБЛИОГРАФИЧЕСКИЕ ССЫЛКИ

1. Государственный комитет по имуществу Республики Беларусь [Электронный ресурс]. Режим доступа: <http://www.gki.gov.by/ru/>.
2. Кодекс Республики Беларусь о земле от 23 июля 2008 г. № 425-3. Минск: НЦПИ, 2019. 128 с.
3. Национальное кадастровое агентство [Электронный ресурс]. Режим доступа: <http://www.nca.by/>.

4. О некоторых вопросах ведения единого государственного регистра недвижимого имущества, прав на него и сделок с ним [Электронный ресурс]: Постановление государственного комитета по имуществу Республики Беларусь от 29 августа 2012 г. № 16. Минск, 2020. Режим доступа: <https://ilex.by//>.

5. Об адресной системе [Электронный ресурс]: Указ Президента Республики Беларусь от 9 апреля 2012 № 160. Минск, 2020. Режим доступа: <https://ilex.by//>.

6. Об утверждении инструкции о порядке ведения адресной системы [Электронный ресурс]: Постановление государственного комитета по имуществу Республики Беларусь от 15 августа 2012 г. № 27. Минск, 2020. Режим доступа: <https://pravo.by//>.

7. Публичная кадастровая карта Республики Беларусь [Электронный ресурс]. Режим доступа: <http://www.map.nca.by>.

8. РУП «Белпочта» [Электронный ресурс]. Режим доступа: <http://www.https://www.belpost.by/>.

9. Электронный адресный справочник улиц и населенных пунктов Республики Беларусь с указанием почтовых кодов зон обслуживания [Электронный ресурс]. Минск, 2020. Режим доступа: <https://ilex.by//>.