

И. С. Журавкина

Белорусский государственный педагогический университет имени
Максима Танка, Минск

I. Zhuravkina

Belorussian State Pedagogical University named after Maxim Tank, Minsk

УДК [378.016:81'23]-057.875

СРАВНИТЕЛЬНЫЙ АНАЛИЗ ПСИХОЛИНГВИСТИЧЕСКИХ И ЛИЧНОСТНЫХ ОСОБЕННОСТЕЙ СТУДЕНТОВ НА РАЗНЫХ ЭТАПАХ ОБУЧЕНИЯ

COMPARATIVE ANALYSIS OF PSYCHOLINGUISTIC AND PERSONALITY CHARACTERISTICS OF STUDENTS AT DIFFERENT STAGES OF STUDING

В статье рассматриваются изменения, происходящие в современном цифровом обществе. Феномен языковой личности в современной психолингвистике занимает центральное место. Тексты, продуцируемые личностью, могут служить источником диагностики ее индивидуально-типологических особенностей. Проведенное эмпирическое исследование на студентах БГПУ дает возможность проанализировать письменную продукцию студентов и определить их личностные особенности. Представлены результаты изучения различий студентов в зависимости от курса и выбранной специальности. Подчеркивается влияние социальной среды на формирование языковой личности в процессе профессионального становления.

Ключевые слова: психолингвистика; языковая личность; профилирование; письменная речь.

The article has discussed the changes taking place in the modern digital society. The phenomenon of linguistic personality in modern psycholinguistics has occupied a central place. The texts, that the people create, can serve as a source of diagnosis of its individual typological features. An empirical study was conducted on students of BSPU, which makes it possible to analyze the written products of students and determine their personal characteristics. The results of studying the differences of students depending on the course and the chosen specialty are presented. The influence of the social environment on the formation of a linguistic personality in the process of professional development has emphasized.

Keywords: psycholinguistics; linguistic personality; profiling; writing text.

Изменения, происходящие в современном обществе, связаны с информатизацией социальной реальности. В настоящее время в течение месяца человек получает и обрабатывает столько же информации, сколько в XVIII веке приходилось на целую жизнь. С каждым последующим десятилетием человек становится все более зависимым от информации, а информация, в свою очередь, стремительно распространяется на все сферы жизнедеятельности [1].

Влияние ускоренного развития информационных технологий и сопутствующих им социальных трансформаций приводит к изменениям во всех сферах и направлениях деятельности, включая систему образования. Система высшего образования, реагируя на названные выше вызовы, расширяет список грамотностей или компетенций, которыми важно овладеть специалисту. Прежде всего речь идет о модели «4К»: коммуникация, креативность, критическое мышление и командная работа [2].

Наиболее востребованными становятся исследования развития личности обучающегося в условиях цифровой среды и внедрения информационно-коммуникативных образовательных технологий. Как отмечает В. В. Красных [3], новым объектом научных исследований становится человек говорящий (Homo Loquens), то есть личность, во многом формируемая языком и на основе языка, реализующая себя с их помощью в своей повседневной, профессиональной и духовной деятельности.

Основываясь на психологической теории генезиса и функционирования речи, Т. Н. Ушакова [4] говорит о существовании в вербальном механизме человека специализированных инструментов языка, способных обеспечивать и поддерживать функционирование мыслительных процессов. Она констатирует, что внутреннее развитие в значительной степени зависит от особенностей структуры воздействующего языкового материала и воспринимаемой действительности.

В рамках психолингвистики [3; 5] язык принято рассматривать как сущность, опосредующую процессы познания и осмысления, в контексте которой возникает языковое сознание. Такой подход позволяет отметить, что язык является связующим звеном между индивидом/личностью и социумом/сообществом (работы Л. С. Выготского, Н. И. Жинкина, А. А. Леонтьева, А. Н. Леонтьева, А. Р. Лурия, С. Л. Рубинштейна, Е. Ф. Тарасова, Н. В. Уфимцевой).

Так, А. А. Леонтьев и Е. Ф. Тарасов разработали периодизацию психолингвистики [5], которая представляет смену трех поколений заявленной научной области. Психолингвистика «первого поколения» (Дж. Кэрролл, Ф. Лаунсбери, Ч. Осгуд, Т. Сибек) включает теоретические идеи бихевиоральной психологии языка и речи. Основные идеи данного направления: речевое поведение носит реактивный характер и адаптивную природу; при этом человек вырван из социального контекста; речевое поведение представляет собой простейшую схему передачи информации от говорящего к слушающему.

Психолингвисты «второго поколения» (Н. Хомский, Дж. Э. Миллер) отмечают, что усвоение языка – это овладение системы правил, формирующих осмысленное высказывание. Представители психолингвистики «третьего поколения» (Дж. Брунер, Дж. Верча, А. Пайвио, Ж. Мелера, Ж. Нуазе, Д. Дюбуа) обращают внимание на семантику и личность авторов вербаль-

ных высказываний и текстов при отсутствии формальных теорий. Данное направление отстаивает автономию психологических концепций речи от ее лингвистических моделей.

Н. Д. Павлова и Т. Н. Ушакова [6] в структуре психолингвистики третьего поколения выделяют три направления: коммуникативное, когнитивное и генетическое. Коммуникативный подход возник на основе системной методологии и семантического анализа и обращается к изучению речи конкретного собеседника в конкретной ситуации общения, учитывая цели коммуникации. Когнитивный подход в психолингвистике, по А. А. Леонтьеву, изучает роль когнитивных процессов в структуре речевой деятельности, а речевые процессы являются составной частью когнитивной системы. Генетический подход концентрирует внимание на проблемах возникновения речи и ее развитии в онтогенезе.

В современной психолингвистике одним из центральных понятий является феномен языковой личности, приобретающий в науке автономный категориальный статус. Основываясь на концепции языковой личности, Ю. Н. Караулов определяет языковую личность как «совокупность характеристик человека, обуславливающих создание и восприятие им речевых произведений (текстов)» [7, с. 45].

Основываясь на концепции целостного анализа личностных свойств и их проявлений в речевых высказываниях, Н. А. Фомина [8] приходит к выводу, что текст является средством диагностики индивидуально-типических особенностей личности, а за каждым текстом стоит своеобразная языковая личность. На современном этапе психолингвистические исследования, посвященные языковой личности, рассматриваются с разных направлений:

- языковая личность как *homo loquens* (А. А. Залевская, Г. В. Эйгер, С. В. Лебедева, И. А. Раппопорт);
- языковая личность как носитель национального языка и культуры (В. М. Богуславский, Н. В. Уфимцева, Н. Л. Чулкина);
- языковая личность ребенка, интеллигента, жителя деревни, ведущего (Г. Н. Беспаятнова, А. В. Захарова, Т. А. Ивушкина, Л. П. Крысин, М. В. Ляпон);
- «языковая и речевая личность» (Л. П. Клобукова, В. В. Красных, Е. Ю. Прохоров);
- профессиональная языковая личность (Е. С. Золотова, А. Г. Салахова);
- виртуальная языковая личность (М. В. Бец, А. В. Болотнова, Т. М. Гермашева, О. В. Лутовинаова);
- «коммуникативная личность» (В. В. Красных, И. Н. Тупицына).

Кроме того, в психолингвистике формируется новое направление исследований в области языковой личности – «лингвоперсоналия» или «лингвопортретология». С точки зрения лингвоперсоналогии текст является продуктом речемыслительной деятельности языковой личности, в связи с чем

необходимо рассматривать его характеристики как структуру персонотекста (Н. Д. Голев, Л. Г. Ким, Н. Б. Лебедева, Н. В. Мельник, В. П. Нерознак).

Представитель лингвоперсонологии Н. Д. Голев [9] разрабатывает ментально-психологический аспект исследования языковой личности, согласно которому существует взаимосвязь между принципами системного устройства языка и принципами устройства ментально-психологического персонологического пространства. Он предлагает структуру языковой личности, которая включает языковые способности (врожденный ментально-психологический компонент) и языковой опыт (компонент, приобретенный в ходе социальной коммуникации) [10].

В зарубежной лингвистике также активно используется термин «author profiling» (J. W. Pennebaker) – профилирование, то есть установление характеристик автора по созданному им речевому произведению [11]. Зарубежные лингвисты (Sh. Argamon, M. Koppel, J. W. Pennebaker, J. Schler) отмечают, что профилирование автора письменного текста дает психологическую информацию о личности реципиента. Ученые установили, что особенность выбора лексикограмматических разрядов языковых единиц для конкретного человека является достаточно стабильным показателем и сохраняется независимо от контекста [12].

Таким образом, изучение языковой личности студенческой молодежи весьма актуально. Обучение в высшем учебном заведении является средой формирования не только языковой личности, но и последующего становления языкового сознания будущего специалиста. Поэтому изучение динамики изменений, происходящих со студентами в процессе профессионального становления в учреждении высшего образования, является важным для выявления сложных моментов и для последующего оказания содействия в процессе обучения и воспитания.

В качестве диагностического инструментария в исследовании психолингвистических характеристик письменной речи была использована методика «Письмо другу». Она выявляет такие показатели, как коэффициент словарного разнообразия, глагольности и логической связности. Для изучения интеллекта применялась методика «Тест структуры интеллекта» Р. Амтхауэра (вербальные субтесты), которая изучает общую способность оперировать словами как сигналами и символами и содержит 4 шкалы; для исследования личностных особенностей студентов – методики «Личностная агрессивность и конфликтность» и «Агрессивное поведение» Е. П. Ильин и П. А. Ковалев; для изучения эффективности процесса обучения – результаты студентов по контрольным тестам; для анализа текстов на предмет их понимания и легкости чтения – индекс Р. Флеша и показатель Р. Фога.

В исследовании приняли участие студенты 1–4-го курсов БГПУ им. М. Танка (N=183), обучающиеся по специальностям «социальная педагогика», «социальная работа», «социальная и психолого-педагогическая

помощь». Для изучения взаимосвязи между переменными был использован метод ранговой корреляции по Спирмену, для изучения различий между специальностями и курсами – непараметрический метод – N-критерий Кракела-Уоллиса.

В результате корреляционного анализа установлено, что чем лучше словарное разнообразие в текстах испытуемых, тем больше у респондентов таких проявлений, как негативная агрессивность (0,21), нетерпимость к мнению других (0,19), мстительность (0,15), студенты чаще в своих высказываниях используют значимые слова (0,36), но в их текстах реже используются сложные фразы (-0,25), глаголы (-0,18) и служебные слова (-0,18).

Коэффициент глагольности коррелирует с агрессивностью: студенты, имеющие в текстах высокие показатели по коэффициенту глагольности, больше проявляют вспыльчивость (0,20), неуступчивость (0,19), несдержанность (0,19), косвенную физическую агрессию (0,16), у них лучше развито выражение словесных значений (0,16). Чем выше у испытуемых результаты по коэффициенту глагольности, тем меньше студенты используют слов в предложении (-0,17), также снижаются результаты студентов по эффективности выполнения контрольных работ (-0,21).

Коэффициент логической связности коррелирует с применением служебных слов (0,47). Он изменяется с возрастом (0,27) и связан с проявлением вербального интеллекта по показателю дополнения предложения, тем самым свидетельствуя о самостоятельности мышления респондентов (0,23). Чем логичнее тексты респондентов, тем больше они используют слов в предложении (0,87) и сложных фраз (0,56), в их текстах также увеличивается количество уникальных (0,23) и значимых (0,17) слов.

По результатам множественного сравнения выборок разных специальностей можно сделать следующие выводы. Студенты, будущие социальные педагоги, проявляют большую активность в реализации своих интересов и убеждений, они способны отстаивать свою точку зрения (97,66). Тексты, которые они продуцируют, доступны для понимания школьников седьмых классов (78,97), их речевая продукция включает большее количество слов в предложении (102,45), что свидетельствует о хороших результатах по показателю вербального интеллекта; демонстрируют высокие результаты по показателю коэффициента логической связности (103,65), что позволяет говорить о высоком уровне развития логичности (рис. 1).

Студенты, обучающиеся по специальности «социальная и психолого-педагогическая помощь», получили наивысшие результаты по такому показателю, как компромиссность (104,07), что позволяет отметить стремление данной категории студентов урегулировать разногласия, избегать проявления напряженности, проявлять уступчивость в конфликтных ситуациях. Возможно, это связано с будущей профессиональной деятельностью студентов в качестве педагога-психолога и педагога социального, что

предполагает гибкость поведения, способность находить выход из разных ситуаций.

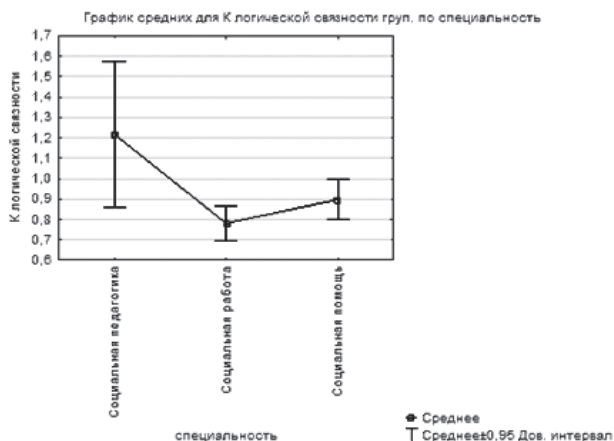


Рис. 1. Показатели коэффициента логичности студентов разных специальностей

Студенты, будущие специалисты в области «социальной работы» меньше проявляют прямую вербальную агрессию (69,13), их тексты более доступны по содержанию для школьников младших классов (103,91). Вероятно, это также является закономерным показателем данной категории будущих специалистов, которые должны проявлять гибкость при общении с разным контингентом, работая с пожилыми людьми и детьми.

Статистический анализ данных студентов от первого к четвертому курсу позволил выявить следующую тенденцию. Студенты первого курса прислушиваются к мнению окружающих, принимают их советы (80,92), они еще недостаточно способны к самостоятельному и конкретно-практическому мышлению (71,52); испытывают трудности речевого мышления, сложности в точном выражении своих мыслей (76,67); они недостаточно способны комбинировать понятиями в речевых высказываниях (77,71). Однако первокурсники имеют самые высокие результаты по контрольным тестам среди других студентов. Возможно, это связано с поддержкой студентов в процессе адаптации к обучению в высшем учреждении образования.

Студенты второго курса имеют высокие результаты по таким индикаторам вербального интеллекта, как дополнение предложения (111,98), аналогии (103,31), исключение слова (103,10). Нетерпимость к чужому мнению у данной категории студентов возрастает (87,38), а в речевой продукции они используют более сложные фразы (102,30). Однако у данной категории студентов снижаются результаты по контрольным работам (60,27), что позволяет говорить о более объективной оценке их работы.

Студенты третьего курса, как показали результаты исследования, испытывают «кризисное состояние». У них снижаются все показатели вербального интеллекта: самостоятельность мышления (88,50), индуктивное речевое мышление (78,13), обстоятельность мышления (82,26), даже в речи используются более простые фразы (70,86). Однако возрастает игнорирование мнения окружающих (рис. 2), желание принимать решение одному и, как следствие, чувство ущемленности (110,87).

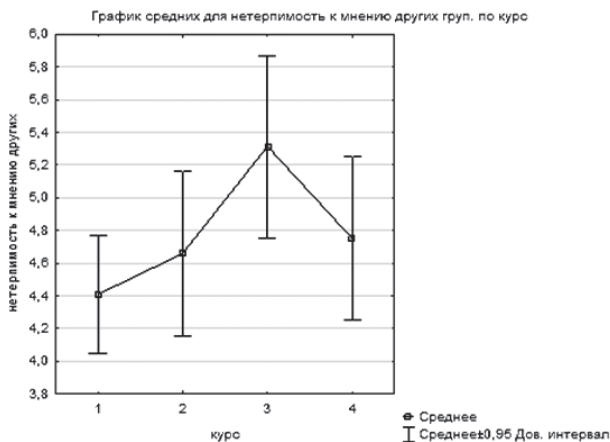


Рис. 2. Показатели нетерпимости к мнению других студентов

Результаты студентов четвертого курса позволяют отметить рост уровня вербального интеллекта практически по всем параметрам: дополнение предложений (100,28), исключение слова (114,05), аналогии (110,02). В речи они используют более сложные фразы (86,59). Студенты проявляют толерантность к мнению окружающих, готовы прислушиваться к разным точкам зрения, используя их при принятии решений (92,55). Возможно, это связано с профессиональным становлением будущих специалистов, которые начинают осознавать важность умения контактировать с окружающими, строить эффективное взаимодействие.

Таким образом, исследование позволило провести анализ личностных особенностей студентов и их речевой продукции, выявить наиболее сложные периоды в процессе формирования языкового сознания. Однако полученные результаты имеют недостаточно высокие коэффициенты корреляции, поэтому можно говорить о достоверности результатов на уровне тенденции.

Результаты, полученные по коэффициенту глагольности, коррелируют с показателями по методике «Письмо другу»: данный показатель действительно является индикатором агрессивности. Коэффициент словарного раз-

нообразия также имеет связь с показателями агрессивности и не имеет корреляции с вербальным интеллектом. Коэффициент логической связности взаимосвязан с показателями вербального интеллекта, с использованием сложных фраз, уникальных и значимых слов в вербальных высказываниях.

Установлено, что студенты третьего курса переживают наиболее сложный период в процессе обучения, что проявляется в снижении показателей вербального интеллекта и повышении нетерпимости в отношении окружающих. К четвертому курсу показатели вербального интеллекта повышаются, что позволяет говорить о готовности респондентов к предстоящей профессиональной деятельности.

Студенты, обучающиеся по специальности «социальная педагогика», получили самые высокие показатели вербального развития. Наиболее ярким проявлением личности обучающихся по специальности «социальная и психолого-педагогическая помощь» стало такое качество, как компромиссность (стремление урегулировать разногласия). Студенты, будущие «социальные работники», проявляют наименьшую агрессивность и создают тексты, которые рассчитаны на более широкую аудиторию.

Изучение роли человеческого фактора получило новый импульс в психологии, филологии, психолингвистике, социологии. Возникают вопросы о том, как изменяются традиционные виды коммуникации (чтение, письмо, общение) в связи с активным использованием цифровых технологий и каким образом это отражается на развитии личности современного молодого человека.

Таким образом, изучение языковой личности на пересечении различных областей науки обуславливает сложность и неоднозначность подходов к определению, структуре, критериям и способам описания данного понятия. Формирование языковой личности тесно связано с процессом социализации, влиянием больших и малых социальных групп, членом которых она является, усвоением определенных социальных норм и способов реагирования. В целом можно говорить о связи речи с психологическими состояниями и особенностями человека, что является важным моментом для разработки проблем речевой диагностики и коррекции.

Список использованных источников

1. Рубцова, О. В. Цифровые технологии как новое средство опосредования / О. В. Рубцова // Культурно-историческая психология. – 2019. – Т. 15, № 3. – С. 117–124.
2. Навыки будущего. Что нужно знать и уметь в новом сложном мире / Е. Лошкарева [и др.]. – М., 2017. – 93 с.
3. Красных, В. В. Что день грядущий нам готовит? (К вопросу о современной научной парадигме в области гуманитарного знания) / В. В. Красных // Жанры речи. – 2017. – № 2. – С. 172–192.
4. Ушакова, Т. Н. О филогенезе языка человека (когнитивно-психологический анализ) / Т. Н. Ушакова // Вопр. психолингвистики. – 2018. – № 3. – С. 126–136.
5. Леонтьев, А. А. Основы психолингвистики / А. А. Леонтьев. – М.: Смысл: Академия, 2005. – 288 с.

6. Ушакова, Т. Н. Речь, язык, коммуникация / Т. Н. Ушакова, Н. Д. Павлова // Современная психология / под ред. В. Н. Дружинина. – М.: ИНФРА-М, 1999. – С. 266–304.

7. Караулов, Ю. Н. Русский язык и языковая личность / Ю. Н. Караулов. – М.: Изд-во ЛКИ, 2010. – 264 с.

8. Фомина, Н. А. Свойства личности и особенности речевой деятельности / Н. А. Фомина. – Рязань: Узоречье, 2002. – 362 с.

9. Голев, Н. Д. Лингвоперсонологическая гипотеза языковой системности / Н. Д. Голев // Общетеоретические и типологические проблемы языкознания: сб. науч. ст. / Алт. гос. акад. образования им. В. М. Шукшина; отв. ред. У. М. Трофимова. – Бийск, 2014. – С. 6–12.

10. Языковая личность: моделирование, типология, портретирование: сибирская лингвоперсонология: монография / под ред. Н. Д. Голева, Н. Н. Шпильной. – М.: Ленанд, 2014. – Ч. 1. – 640 с.

11. Pennebaker, J. W. Secret life of pronouns: what our words say about us / J. W. Pennebaker. – N.Y.: Blumberry Press, 2011. – 368 p.

12. Automatically Profiling the Author of an Anonymous Text / Sh. Argamon [et al.] // Communications of the ACM. – 2009. – Vol. 52, № 2. – P. 119–123.

(Дата подачи: 20.02.2020 г.)

И. Л. Кишея

Барановичский государственный университет, Барановичи

I. Kisheya

Baranovich State University, Baranovich

УДК 159.9

ДИНАМИКА ЛИЧНОСТНОГО СМЫСЛА В ПРЕДСТАВЛЕНИЯХ О ПАТРИОТИЗМЕ У УЧАЩЕЙСЯ МОЛОДЕЖИ

DYNAMICS OF PERSONAL MEANING IN IDEAS ABOUT PATRIOTISM AMONG STUDENTS

В статье представлены результаты изучения личностного смысла в представлениях о патриотизме у учащейся молодежи. Демонстрируются зафиксированные частотные представления о патриотизме у учащихся школы и студентов на первом этапе исследования с интервалом в один год. Приводятся сравнительные эмпирические данные, полученные в ходе изучения динамики представлений о патриотизме у современной молодежи на разных возрастных этапах.

Ключевые слова: патриотизм; динамика; личностные смыслы; учащаяся молодежь.

The article presents the results of the study of personal meaning in ideas about patriotism among students. It demonstrates the fixed frequency ideas about patriotism among schoolchildren and students at the first stage of the study, and with an interval of one year. Comparative empirical data obtained during the study of the dynamics of ideas about patriotism among modern youth at different age stages are given.

Keywords: patriotism; dynamics; personal meanings; studying youth.