

## ОСОБЕННОСТИ ВОЗРАСТНОЙ СТРУКТУРЫ СЕЛЬСКОГО НАСЕЛЕНИЯ МОГИЛЕВСКОЙ ОБЛАСТИ В КОНЦЕ XX – НАЧАЛЕ XXI ВВ.

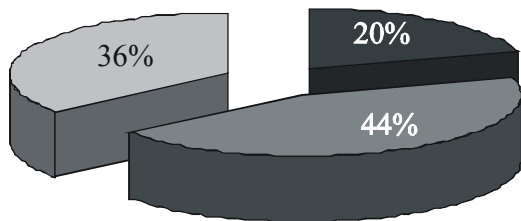
Е. Н. Зоркина

Величина демографического потенциала сельских поселений зависит от двух составляющих: общей численности сельского населения и его половозрастной структуры. Главной чертой современной демографической ситуации, как в Могилевской области, так и во всей Беларуси в целом является депопуляция. Современная демографическая ситуация в Беларуси – это результат развития республики в предыдущие годы. Сельская местность Беларуси практически уже с конца 1970-х гг. не возобновляет свое население. В последние годы население возобновлялось всего лишь на 65,3 % [1]. Таким образом, абсолютное уменьшение численности населения Беларуси за 1989–2005 гг. обусловлено в первую очередь тем режимом возобновления, который существовал в республике уже около 20 лет.

В конце XX – начале XXI вв. возрастная структура сельского населения Могилевской области имела следующие особенности:

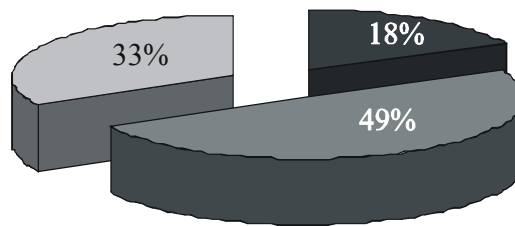
- постепенное уменьшение доли детей (с 20,2 % в 1999 г. до 17,7 % в 2005 г.), связанное с уменьшением рождаемости;
- постепенное уменьшение доли пожилого населения (с 35,6 % в 1999 г. до 32,7 % в 2005 г.), в связи с переходом в группу пожилых людей так называемых «детей войны» и родившихся в послевоенные годы, а также значительным превышением их смертности в селе над городом;
- постепенное увеличение доли населения в трудоспособном возрасте (с 44,2 % в 1999 г. до 49,6 % в 2005 г.), что связано с выше указанными обстоятельствами (рис. 1, рис. 2, табл. 1).

Доля *дотрудоспособного* контингента в районах Могилевской области в сельской местности практически не отличается от среднеобластной – 17,7 %. Минимальная доля дотрудоспособного населения проживает в Бобруйском районе – 15,5 %. Также мала доля детей в Бельничском (16,6 %), Горецком (16,8 %) и Чаусском (17,0 %) районах. Максимальное количество молодого поколения проживает в северо-западных районах области – Краснопольском (24,1 %), Славгородском (22,3 %) и Чериковском (22,3 %). Чтобы оценить величину этих показателей, следует обратиться для сравнения к средним цифрам по стране, другим странам, среднемировому показателю. Доля детей в составе населения мира



■ 0-15 ■ 15-55(60) □ 55(60)+

Рис. 1. Доля возрастных групп населения в сельской местности, в %, 1999г



■ 0-15 ■ 15-55(60) □ 55(60)+

Рис. 2. Доля возрастных групп населения в сельской местности, в %, 2005 г.

превышает 30 %, но в составе населения экономически развитых стран она снизилась до 20–23 %. Поэтому средний показатель по Беларуси – 22 % следует считать как типичный для группы развитых стран мира, где доминирует малодетная семья, и активно идет процесс старения населения. Однако снижение данного показателя в Могилевской области до уровня 17,7 % вызывает тревогу, т. к. сопровождается нарастанием процессов депопуляции, ибо население переходит в категорию «демографически старого», неспособного производить замену поколений.

Таким образом, снижение численности и доли детского контингента в сельской местности следует рассматривать как негативный фактор формирования трудового потенциала в будущем.

Доля детей может увеличиться при двух условиях:

1. Увеличение численности молодых детородных семей, что возможно, если удастся закрепить в сельской местности имеющуюся молодежь и подселить хотя бы небольшое число молодых семей из других мест;
2. За счет стимулирования 2-х или 3-х детской семьи.

Доля *трудоспособного* населения в Могилевской области довольно низкая – 49,6 %, хотя, как было замечено выше, она постоянно увеличивается. Таким образом, можно выделить район с максимальной долей трудоспособного контингента – Могилевский (56,5 %). Также, выше

Таблица 1

**Динамика численности сельского населения Могилевской области по возрастным группам**

Год	Возрастная группа, тыс. чел.			Возрастная группа, %		
	0-15	15-55(60)	55(60)+	0-15	15-55(60)	55(60)+
1999	72,8	159,3	128,3	20,2	44,2	35,6
2000	70,7	158,2	124,7	20,0	44,7	35,3
2001	67,8	157,1	119,9	19,7	45,6	34,8
2002	64,9	155,7	115,5	19,3	46,3	34,4
2003	61,5	155,2	110,5	18,8	47,4	33,8
2004	58,0	154,5	105,3	18,3	48,6	33,1
2005	54,6	152,7	100,7	17,7	49,6	32,7

среднеобластного показателя доля данного контингента в Кричевском (51,5 %), Бобруйском (51 %) и Кировском (51 %) районах. Самый низкий процент трудоспособного населения в Глусском (43,6 %) и в Быховском (44,5 %) районах. Но, несмотря на рост доли трудоспособного населения, его количество непрерывно сокращается. За последние 7 лет оно уменьшилось на 6,6 тыс. чел.

Доля *послетрудоспособного* контингента сельской местности в возрастной структуре населения постепенно снижается, но еще остается на высоком уровне – 32,7 %. От уровня смертности данной группы зависят и демографические потери сельской местности Могилевской области.

В территориальном плане категория пожилых и старых людей распространена так же неравномерно, как и остальных групп. Пенсионеров по возрасту в сельской местности области около 100 тыс. Максимальная доля пожилых людей сконцентрирована в Глусском районе (37,2 %). Кроме него она велика в Быховском (36,9 %) и Чаусском (36,9 %) районах. Минимальная доля *послетрудоспособного* контингента проживает в Могилевском районе (26,3 %). В Кричевском и Чериковском районах, которые находятся в непосредственной близости к Могилевскому району, также невелика доля пенсионеров – по 29,2 % в каждом.

В сельской местности Могилевской области можно выделить 3 так называемые района долголетия – Могилевский, Быховский и Бобруйский. Здесь проживает наибольшее количество лиц *послетрудоспособного* возраста: 11,8, 8,2 и 7,6 тыс. человек соответственно.

В результате сложившейся возрастной структуры населения Могилевской области, демографическую нагрузку в сельской местности можно назвать тяжелой. Различают три вида демографической нагрузки [5]:

- дотрудоспособным населением;
- *послетрудоспособным* населением;
- общая.

Общая демографическая нагрузка на сельской местности Могилевской области в 14 районах из 21 превышает 100. Максимум она достигает в Бельничском районе – 132. Это объясняется тем, что доля трудоспособного населения здесь маленькая, а *послетрудоспособного* - максимальная. В 6 из оставшихся 7 районов коэффициент демографической нагрузки превышает 85, что также является довольно большим показателем. Это Горецкий, Кировский, Климовичский, Кричевский, Мстиславский и Чериковский районы. Лишь в Могилевском районе, где доля пенсионеров минимальна, а трудоспособного населения максимальна, коэффициент общей демографической нагрузки составляет 77,3. Здесь важную роль играет фактор притяжения центрального города, поэтому ситуация выглядит лучше. В среднем по области коэффициент общей де-

мографической нагрузки в сельской местности равен 101,6. Следует заметить, что коэффициент нагрузки дотрудоспособным населением обычно ниже коэффициента нагрузки послетрудоспособным населением. В среднем по области они равны 35,7 и 65,9 соответственно.

Что же касается демографической нагрузки в городских населенных пунктах, то она более позитивна. В среднем по области коэффициент общей демографической нагрузки населения равен 52,1, причем коэффициенты нагрузки дотрудоспособным населением и послетрудоспособным населением практически равны (25,9 и 26,1 соответственно). Минимальный коэффициент общей демографической нагрузки населения в г. Горки. Это можно объяснить расположением в этом городе крупного образовательного центра - Горецкой с/х академии, которая является своеобразным «магнитом» молодежи из близлежащих деревень. Также маленький коэффициент общей демографической нагрузки в г. Шклове (43,9) и в г. Могилеве (48,6). Могилев является областным центром и притягивает большое количество трудовых ресурсов, что и объясняет небольшой процент демографической нагрузки.

Таким образом, в Могилевской области относительно лучшими демографическими возможностями обладает только 1/3 сельских поселений и многим районам придется долгие годы восстанавливать жизненный потенциал сельских поселений. Переход режима воспроизводства сельского населения в состояние депопуляции резко ухудшил демографические основы формирования трудового потенциала.

#### **Литература**

1. Манак Б. А., Антипова Е. А. Экономико-географический анализ демографической ситуации и размещения населения на территории РБ / Мн.: БГУ, 1999.

## **ПРОСТРАНСТВЕННАЯ СТРУКТУРА ТУРИСТСКОГО РЫНКА В КОНТЕКСТЕ КОНКУРЕНТОСПОСОБНОСТИ СТРАН В МИРОВОМ ХОЗЯЙСТВЕ**

**И. В. Омельчук**

На протяжении нескольких последних десятилетий стабильно высокую динамику развития демонстрирует туристский комплекс мирового хозяйства. К началу третьего тысячелетия международный туризм из второстепенной формы международных экономических отношений превратился в важный, а для ряда стран - ключевой элемент в системе внешней торговли. В настоящее время мировая индустрия туризма обеспечивает 1/3 экспорта услуг и около 7 % суммарного экспорта товаров и услуг.