

«БАЛТСКИЙ СЛЕД» В КУЛЬТУРЕ ПСКОВСКИХ ДЛИННЫХ КУРГАНОВ?

Е. Р. Михайлова

Санкт-Петербургский государственный университет, г. Санкт-Петербург, Россия

Культура псковских длинных курганов (КПДК) (в белорусской археологической литературе курганы этого типа часто называют также ранними длинными курганами) – одна из наиболее крупных и давно изучаемых раннесредневековых культур лесной зоны Восточной Европы. Относясь к тому же, по выражению М. Б. Щукина, «бесфибульному и горшечному» культурному миру лесной зоны [1, с. 58], что и ее соседи, и имея с ними много общего, культура псковских длинных курганов резко выделяется на общем фоне курганным обрядом захоронения (см., напр.: [2; 3; 4]).

Истоки формирования курганной обрядности КПДК – предмет давней и пока не завершенной дискуссии. Ряд авторов рассматривал погребальные сооружения этой культуры как результат постепенной эволюции обычая захоронения сожженных останков в естественных всхолмлениях или на специально оформленных площадках [5, с. 16–25; 6, с. 120–123; 7, с. 111–115; 8, с. 16–17]. Мне представляется, что сама идея сооружения курганов появляется в западной части лесной зоны вместе с наиболее ранними памятниками КПДК и, возможно, была привнесена в результате тех же культурных импульсов, что и вещи центральноевропейского происхождения, встреченные в наиболее ранних комплексах КПДК. В последующие несколько сот лет существования и развития КПДК многие черты ее погребальной обрядности также должны были получить какое-то развитие, однако современный уровень наших знаний пока не позволяет отчетливо проследить эти изменения ([9], ср. также: [10, с. 221–222; 11, с. 359–360]).

Территорию, откуда могла бы прийти на северо-запад Восточной Европы идея погребения кремированных на стороне останков в сложных по строению земляных насыпях, вероятно, следует искать на территории Юго-Восточной Прибалтики, среди балтских культур, где курганная обряд захоронения известен еще с до-римского периода. Под балтскими понимается группа сходных культур на территории современных Латвии, Литвы, Калининградской области и Северной Польши, которые большинство исследователей связывает с населением, говорившим на языках балтской группы. Подчеркнем, что лингвисты относят языки потомков этого населения к двум различным подгруппам: западнобалтским (пруский, ятвяжский, куршский и др.), и восточнобалтским (литовский, латышский и др.), средневековые культуры этого ареала также различаются многими чертами.

Разумеется, Прибалтика – не единственный регион, где в эпоху позднего римского времени и раннего средневековья известны курганные захоронения. Так, для лесной зоны можно указать курганные могильники мощинской культуры [12, с. 41, 42], Молого-Шексинского междуречья [13, с. 12–20], колочинской и пражской культур [14, с. 30–34; 15, с. 33–36; 16, с. 65–67] и др. Однако именно в балтских древностях, на мой взгляд, можно найти общие черты с культурой длинных курганов сразу в нескольких важных аспектах: помимо собственно курганного обряда захоронения, это ландшафтная приуроченность погребальных памятников (подробнее – см. [17]), многочисленность погребений коней, параллели в деталях конского и всаднического снаряжения, а также в некоторых других находках. Стоит подчеркнуть их географическое соседство, что указывает на возможность прямых контактов между балтами и носителями культуры псковских длинных курганов (Рис. 1).

Территория распространения курганного обряда балтских культур (*strefa kurhanowa*, т. е. «курганная зона», по определению В. Новаковского) формируется в бассейне среднего и верхнего течения Немана и прилегающих районах в начале позднеперимского периода, вероятно, под влиянием более ранней традиции западнобалтских курганов. Сложившиеся общности, из которых наиболее заметны судавская культура и культура восточнолитовских курганов, существуют вплоть до конца эпохи переселения народов. В конце VI–VII в. в западной части этой зоны, в Мазурском Поозерье и Сувалкии, курганные могильники заканчивают свое существование. Культура восточнолитовских курганов в VII в. претерпевает изменения, выразившиеся в устройстве курганов (исчезают каменные венцы по основанию насыпей, распространяются окружающие насыпи рвы), изменившемся наборе вещевого инвентаря, широком распространении захоронений коней (как кремированных, так и по обряду ингумации) ([18, s. 76–80; 19, с. 180–188; 20], там же библиография).

Для нашей темы важно, что курганы восточнолитовского типа непосредственно соприкасаются с псковскими длинными курганами на территории современной Северо-Западной Беларуси. Культурная атрибуция некоторых памятников этой территории не ясна. Так, Н. А. Плавинский предложил связывать подкурганные кремации могильника Рацкий Бор с культурой псковских длинных курганов [21, с. 138–140], хотя встреченная здесь железная пряжка с рифленой В-образной рамкой характерна, скорее, для курганов восточнолитовских (ср.: [22, мал. 132: 5–7; 23, 43. раv.; 24, 5. раv.]). Еще одна точка возможного соприкосновения этих двух культур – озеро Долгое (бассейн р. Лути) на западе современной Ленинградской области. Здесь в составе более позднего курганно-жальничного могильника Доложский погост был раскопан курган с кремацией, сопровождавшейся комплексом вещей восточнолитовского облика [25, с. 108–109; 26] (Рис. 2). От ближайших могильников культуры длинных курганов, расположенных по берегам того же озера, он удален на 6–8 км. Насколько можно судить, курган с кремацией в Доложском не выделялся на общем фоне могильника, то есть, скорее всего, представлял собой не очень высокую насыпь с кольцом валунов по основанию, типичную, в том числе, и для восточнолитовских курганов (ср.: [27, с. 130–131, 134; 28, 13.–18. раv.]).

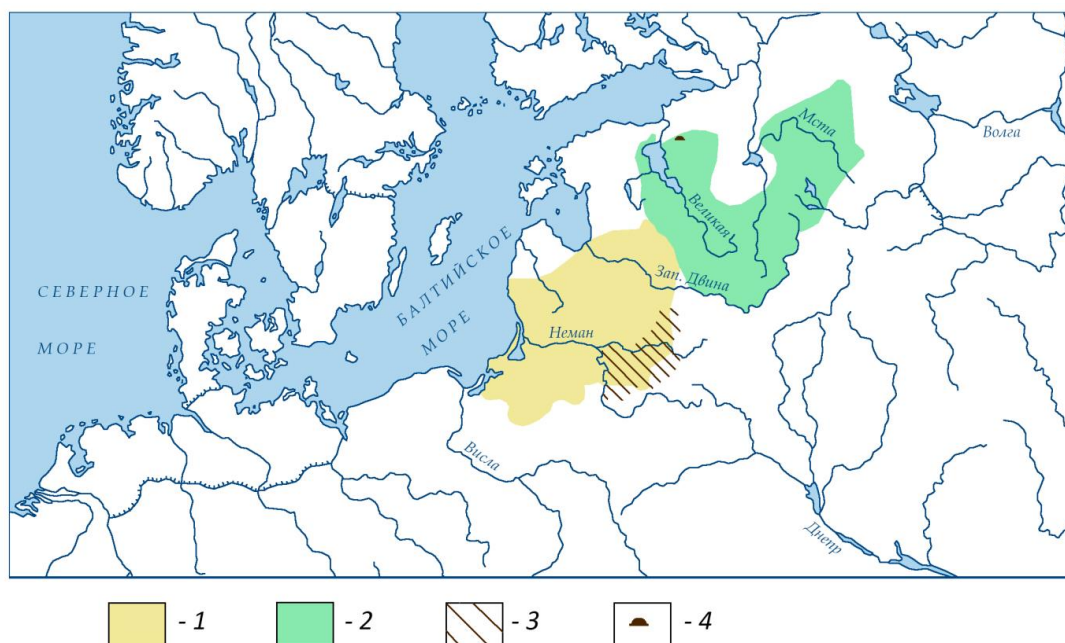


Рис. 1. Территории балтских культур и культуры псковских длинных курганов

1 – территория балтских древностей в поздний период эпохи переселения народов (по: [29, fig. 5]); 2 – территория культуры псковских длинных курганов (по данным автора); 3 – территория культуры восточнолитовских курганов (по: [27, рис. 13]); 4 – Доложский погост.

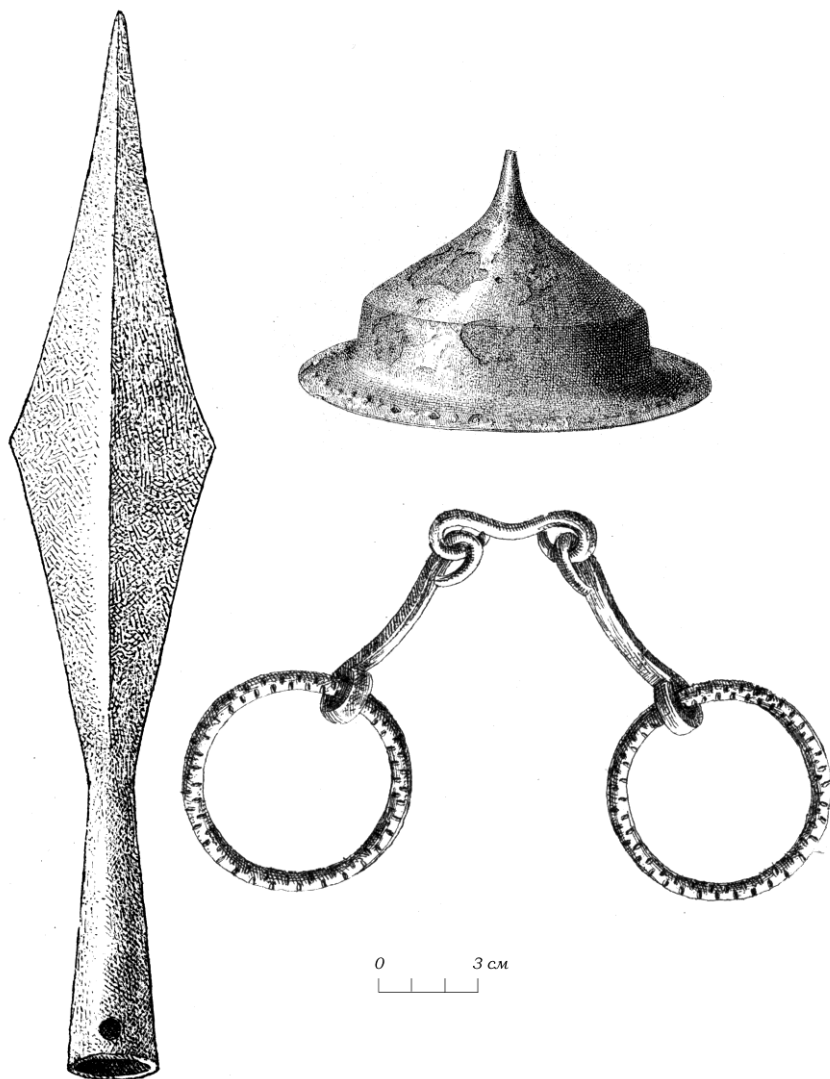


Рис. 2. Комплекс находок из кремации в Доложском погосте (по: [25, табл. XVIII])

В развитии и исторических судьбах культур псковских длинных курганов и восточнолитовских курганов немало общего. Обе культуры существуют на протяжении нескольких исторических периодов, возможно и выделение различных локальных вариантов; их развитие – сложный, прерывистый процесс, в течение которого, однако, устойчиво сохраняется курганный обряд захоронения, а сами курганы постоянно остаются для носителей этих культур «основным визуальным образом могилы» [19, с. 181]. Сходство между обеими культурами уже отмечалось различными авторами. Так, Н. В. Лопатин и А. Г. Фурасьев предположили, что сложение культуры псковских длинных курганов последовало после периода нестабильности в лесной зоне Восточной Европы, вызванного проникновением сюда во второй половине V в. хорошо вооруженных и организованных групп. Традиция восточнолитовских курганов, носители которой также оказались затронуты этим движением, и послужила источником курганного обряда для формирующейся культуры псковских длинных курганов; отсюда же в псковские длинные курганы могли попасть пояса с рифлеными В-образными пряжками [30, с. 74]. В. В. Седов сопоставлял восточнолитовские курганы с длинными курганами смоленского типа, считая, что «о родственности литвы и смоленско-полоцких кривичей свидетельствуют два обстоятельства: 1) оба племени при формировании впитали в себя население культуры штрихованной керамики; 2) другим этническим компонентом, связывающим эти племенные образования, были носители первых браслетообразных височных колец, которые как в ареале тушемлинской куль-

туры, так и на территории Литвы следует относить к славянскому этносу» [31, с. 85]. Впрочем, хронологический разрыв между исчезновением культуры штрихованной керамики и появлением смоленских длинных курганов составляет не менее 400 лет.

Важная параллель в погребальной обрядности балтских культур и КПДК – распространение захоронений коней (вместе с человеком или отдельно) (см. [32; 33; 34; 35], там же библиография). Как и распространение курганного обряда, захоронения коней в Европе, особенно начиная с V–VI вв., не ограничиваются рассматриваемым регионом: они широко представлены в Западной Европе, а также Скандинавии и Британии (см., напр.: [36; 37; 38]), общеизвестно распространение конских погребений и погребений всадников в степных курганах. Чаще всего захоронения коней рассматриваются как признак высокого статуса погребенного либо как отражение культовых представлений.

На этом широком общем фоне заметны общие черты захоронений коней в псковских длинных курганах и балтских могильниках, главная из которых – широкое распространение конских захоронений при отсутствии явной корреляции между погребением коня и предполагаемым высоким статусом погребенного человека. В большинстве балтских культурных традиций – как в курганных, так и в грунтовых могильниках – захоронение коней как признак высокорангового погребения относится скорее к римскому времени, в то время как в эпоху переселения народов этот ритуал демократизируется [35, с. 12–13]. В курганах восточнолитовского типа, за исключением нескольких «княжеских» погребений, сконцентрированных вокруг озера Таурагнас и представляющих собой труположения человека и коня в больших ямах, кремированные или несожженные останки коня сочетаются с кремациями людей с довольно скромным инвентарем, часто вовсе не включающим оружия. Число конских захоронений в восточнолитовских курганах заметно возрастает на поздних этапах развития этой культуры, начиная с VII в. Захоронения коней в культуре восточнолитовских курганов иногда сопровождаются удилами или металлическими деталями уздечного набора, реже – другими предметами (в том числе серпами – для нарезания корма?). В контексте конских захоронений рассматривается также присутствие в погребениях людей конского снаряжения, например, удила, что могло символизировать помещение в погребение коня (см., напр.: [27, с. 137, 141; 19, с. 184; 39, р. 127; 40, р. 160]).

В культуре псковских длинных курганов захоронения коней довольно многочисленны (См. Таблицу). Неоднократно встречены коллективные захоронения, где вместе с человеческими останками определены кости лошади, часто в сочетании с костями других животных. Известно также несколько захоронений только коней, без присутствия костей человека.

Захоронения коней в культуре псковских длинных курганов

<i>Комплекс</i>	<i>Находки</i>	<i>Останки людей</i>	<i>Кости животных</i>	<i>Источник</i>
Гринино I, курган 3, погр. 1	железная пряжка с рифленой В-образной рамкой и щитком на язычке	взрослый человек	Лошадь	[41, с. 454]
Гринино I, курган 3, погр. 2	фрагмент крестовидной орнаментированной накладки	—	Лошадь	[41, с. 454, 457]
Гринино I, курган 3, погр. 3	оплавленные бусы синего стекла	присутствуют	подавляющее большинство костей – лошадь	[41, с. 457]
Гринино II, курган 2, погр. 1	бляшки-скорлупки (17 экз.), зажим для ремня, костяные предметы (фрагменты рукояти ножа ?)	женщина 20–40 лет	свинья и лошадь?	[42, с. 483]

<i>Комплекс</i>	<i>Находки</i>	<i>Останки людей</i>	<i>Кости животных</i>	<i>Источник</i>
Жеребятино, курган 1, погр. 3	овальная пряжка, четыре прямоугольные тисненые обоймы, удила, бляшки-скорлупки, фрагменты керамики	—	лошадь	[43; 44, с.335]
Залахтовье, курган 154, погр. 10	удила, маленькая пряжка, заклепка	—	крупное животное (лошадь?)	[45, с. 183]
Заозерье (одиночный курган)	—	—	костяк лошади, у которой были связаны ноги и сломан в шейном отделе позвоночник	[46, с.15]
Квасильниково II, курган 29, погр. 2	бляшки-скорлупки	человек	крупное животное (лошадь?)	[47, с. 335]
Квасильниково III, курган 6, погр. 1	узкие накладки с заклепками	?	крупное животное (лошадь?)	[48]
Куреваниха III, курган 15, погр. 2	лировидная пряжка, кольцо с обоймой (зажим ремня)	человек	молодая лошадь (кости не сожжены)	[49, с.49]
Ладыгинский Бор, курган 3	фрагмент бляшки-обоймицы, долотовидный предмет, нож, два лепных сосуда	человек	ниже костей человека – погребение лошади	[50, с. 39–40]
Лаоссина V, курган 13, погр. 1	бляшки-скорлупки, оплавленные бронзовые фрагменты	человек	ниже костей человека – несожженные останки животного (лошади?)	[7, с. 97]
Лезги, курган 12, погр. 3	—	—	лошадь	[51, с.54]
Лезги, курган 12, погр. 4	—	человек	лошадь, собака	[51, с.54]
Линдора, курган 16, погр. 2	овальное огниво с оковкой, фрагмент накладки, колечко, фрагмент пинцета	взрослый мужчина	лошадь	[52, с.59]
Млевский Бор, курган 1	пряжка с В-образной рифленой рамкой, синие бусы, фрагменты неопределимых бронзовых предметов	человек	лошадь, есть бедренная кость птицы	[53]
Млевский Бор, курган 2, погр. 1	пряжка с овальной рамкой	человек	лошадь, когтевые фаланги медведя	[55]
Млевский Бор, курган 5, погр. 3	бляшки-скорлупки, оплавленные бронзовые фрагменты	—	лошадь	[53; 54, рис. 100]
Млевский Бор, курган 23	фрагмент гребня, трубочка-обоймица, фрагмент лепной керамики	подросток 10–15 лет и ребенок	лошадь	[53]
Потерпелицы I, курган 8, погр. 4	бляшки-скорлупки (25 экз.), умбоновидная бляха, обоймица, заклепки, проволочные кольца, удлиненные бляхи	—	лошадь	[55, л. 8]
Пуйга I, курган 20, погр. 1	прямоугольная пряжка	человек	лошадь	[56; 5, с. 53]
Сторожинец, курган 2, погр. 10	—	человек	лошадь, овца (?)	[57, с. 108]

<i>Комплекс</i>	<i>Находки</i>	<i>Останки людей</i>	<i>Кости животных</i>	<i>Источник</i>
Сторожинец, курган 11, погр. 3	бляшки-скорлупки (30 экз.), прямоугольная обойма, пластинчатая оковка с заклепкой	человек	лошадь и мелкий домашний скот, а также позвонок хвоста мелкого хищника	[58, л. 4]
Шихино, курган 1	фрагменты головного венчика из обоймиц и пронизок, 2 пряжки с четырехугольной рамкой, фрагмент гривны, четырехгранный стержень, пряслице, фрагменты бронзовых предметов, два сосуда (урны)	человек	лошадь, собака, птицы	[56]
Шихино, курган 6, погр. 2	костяная проколка	—	скелет лошади почти без следов огня	[59]
Шихино, курган 13, погр. 1	овальная пряжка, фрагмент проволоки, фрагменты лепной керамики, наконечник стрелы	молодая женщина и ребенок (в юго-западной части), пожилой мужчина (в северо-восточной части)	лошадь и птица (в северо-восточной части)	[59]
Шихино, курган 16, погр. 6	фрагмент браслета с утолщенными концами, бусы синего стекла, нож, лепной сосуд	женщина?	лошадь, когтевые фаланги медведя	[59]
Шихино, курган 24	синие бусы, проволочное кольцо, обломок костяной рукояти	взрослый и ребенок	Лошадь	[60]
Шихино, курган 25, погр. 1	пряжка с круглой рамкой и щитком-обоймой, крестовидные бляшки, обоймы, трубочка с продольной прорезью, долотовидный предмет, нож, скобель или скребница	—	лошадь, единичные кости собаки	[60; 54, рис. 100]
Шихино, курган 30, погр. 3	синие бусы, нож, обломок гривны	женщина и мужчина	единичные кости лошади и птицы	[59]
Шихино, курган 32	оселок, оплавленное стекло	женщина и ребенок	Лошадь	[59]

К сожалению, для памятников КПДК палеозоологические определения не многочисленны (как и для восточнолитовских курганов), но обращает на себя внимание тот факт, что в любой более или менее представительной выборке материала, с которой работали палеозоологи, присутствуют кости коней, и такие захоронения распространены по всей территории культуры. Интересно, что в некоторых случаях кости лошадей не обожжены. Однако большинство захоронений коней (как и все погребения, где определены вместе останки людей и животных), совершены по обычному для псковских длинных курганов обряду трупосожжения на стороне. Там, где при раскопках был прослежен порядок залегания костей в погребениях, кости лошади (и других животных) часто лежат ниже костей человека, что, кстати, характерно и для некоторых балтских культур, например, восточнолитовских курганов или самбийско-натангийской (культуры Долькайм-Коврово по терминологии польских археологов).

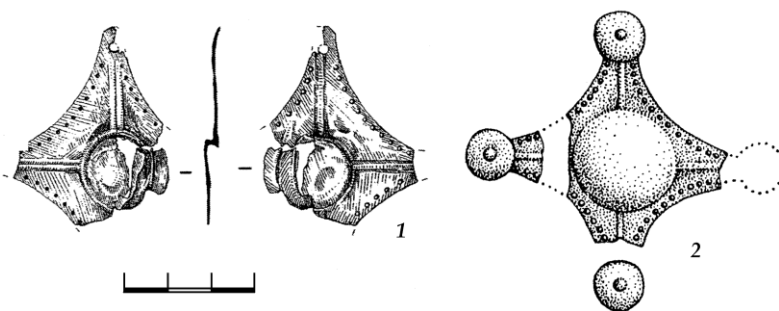


Рис. 3. Крестообразные уздечные бляхи

1 – Гринино I, к.3, п.2; 2 – Шихино, к.25, п.1. Бронза (по: [61, рис. 10]).

Некоторые захоронения лошадей в псковских длинных курганах сопровождалось металлическим уздечным набором (Потерпелицы I, курган 8, погр. 4; Шихино, курган 25, погр. 1; Млевский Бор, курган 5, погр. 3) или комплектом из удила и небольшой бронзовой пряжки (Жеребятино, курган 1, погр. 1; Залахтовье, курган 154, погр. 10) (подробнее см.: [62, с. 73–82]). В кургане 1 могильника Дорохи I найдены двучастные удила; это единственная находка в погребении, костный материал из него остался не определен [63, с. 127, мал. 17: 1].

На этом фоне вряд ли случайны и параллели в конской сбруе. Наиболее очевидны западные, балтские параллели в накладных металлических украшениях узды – таких, как четырехконечные бляхи с выпуклым центром, служившие накладками на скрещивающиеся уздечные ремни. В культуре псковских длинных курганов они найдены в двух уже упомянутых захоронениях коней (Шихино, Гринино 1) (Рис. 3). Аналогичные бляхи хорошо представлены в могильниках Эльблонгской и Ольштынской групп, в памятниках Западной Литвы, иногда встречаются также в древностях меровингского круга и на Скандинавском полуострове, они датируются второй пол. VI – ранним VII в. [64, р. 101–102; 65, р. 208–210]. Возможно, сюда же следует причислить и менее выразительную находку с городища Варварина гора в Тверской области. Автор раскопок памятника соотнес маленькую крестовидную накладку с выпуклым полусферическим центром с дьяковским слоем, однако в ближайших окрестностях городища расположены несколько памятников КПДК, а сам В. А. Буров связал с длинными курганами ряд предметов из верхней части дьяковского слоя на Варваринной горе [66, с. 36, рис. 14].

Менее очевидны параллели другим предметам конского снаряжения: в псковских длинных курганах они представлены широко распространенными типами, известными в том числе и в балтских культурах. Таковы, например, шпоры с коротким шипом и крючками для крепления к обуви, пластинчатые пельтовидные лунницы – привески к узде, скребница (?) из захоронения лошади в Шихино (подробнее см.: [62]). Аналогичным образом дело обстоит и с целым рядом других находок, широко распространенных в Прибалтике и лесной зоне Восточной Европы в третьей четверти – второй половине I тыс. Среди них можно назвать колокольчатые привески, набранные из пронизок и пластинчатых обойм венчики, браслеты с утолщенными концами, пряжки с литыми клювовидными язычками и др. типы вещей. В этом обширном наборе следует отдельно остановиться на узколезвийных топорах и пряжках с В-образной рифленой рамкой – находках, чрезвычайно характерных для восточнолитовских курганов, где они регулярно встречаются в мужских погребениях (на это обратила внимание еще Ф. Д. Гуревич [67, с.64]).

Узколезвийные топоры с парными щекавицами (так называемого «восточнолитовского типа») анализировались многими исследователями. Можно считать установленным, что этот тип топоров связан происхождением с Восточной Литвой, где узколезвийные топоры с парными щекавицами представлены наиболее ранними и многочисленными наход-

ками [68; 69, с. 74–81; 70, s. 170]. В течение последней четверти I тыс. аналогичные или очень похожие, но со слегка выгнутой спинкой, топоры распространяются на значительной территории (см., напр., [71, с. 122; 72, с. 41–42; 73, с. 39–40; 74, с. 75–76; 75, с. 56] и мн. др.). В культуре псковских длинных курганов топоры восточнолитовского типа представлены двумя целыми экземплярами – из могильника Плесо III в бассейне Мсты и из культурного слоя поселения Усть-Белая V в бассейне Мологи. Скорее всего, к этому же типу относятся и обломки узколезвийных топоров, найденные на ряде селищ и в одном из погребений могильника Лоози в Юго-Восточной Эстонии (подробнее о находках см.: [61, с. 33–34] – там же литература). Вероятно также, что с культурой длинных курганов связана и случайная находка целого топора этого типа близ деревни Обинитса (Овинчище), тоже в Юго-Восточной Эстонии, где известен могильник КПДК [76, лк. 98].

Пряжки с рифленой В-образной рамкой по своему происхождению связаны с центральноевропейскими древностями, где датируются в пределах V – нач. VI в. Из Центральной Европы такие пряжки попадают в Восточную, где в основном должны датироваться тем же временем [77; 78; 79; 80, s. 71, 73; 81, p. 54, N 105; 20, с. 63, 65]. Отдельные находки пряжек с рифленой В-образной рамкой в Восточной Европе позволяют считать, что здесь такие пряжки могут бытовать и немного позднее – еще в VII в. [61, с. 33–34; 82, с. 22, рис. 19: 22; 6, с. 106]. Вплоть до VII в. могут датироваться и некоторые комплексы восточнолитовских курганов, содержавших аналогичные пряжки (см., напр.: [83, p. 88, 25–26 раv.; 24, p. 107–108, 5: 1 раv.]). Примечательно, что ни в восточнолитовских, ни в псковских длинных курганах В-образные пряжки с рифлением не составляют единой серии, различаясь многими деталями (Рис. 4).

Перечисленные выше параллели не позволяют напрямую соотнести культуру псковских длинных курганов с какой-либо конкретно из балтских культур эпохи переселения народов, но достаточно ясно свидетельствуют о связях в пределах целого культурного круга. Наиболее многочисленны и выразительны, пожалуй, параллели с восточнолитовскими курганами, и вряд ли это является результатом только географической и хронологической близости двух культурных традиций. Скорее всего, здесь действительно имели место более тесные взаимодействия, но их характер станет ясен только в результате последующих исследований. Пока же можно только с уверенностью говорить, что культура псковских длинных курганов возникает на северо-восточной оконечности «курганной зоны» балтских культур в период активного распространения в них кремационного обряда, и именно курганный обряд выделяет КПДК на общем фоне большинства восточноевропейских культур.

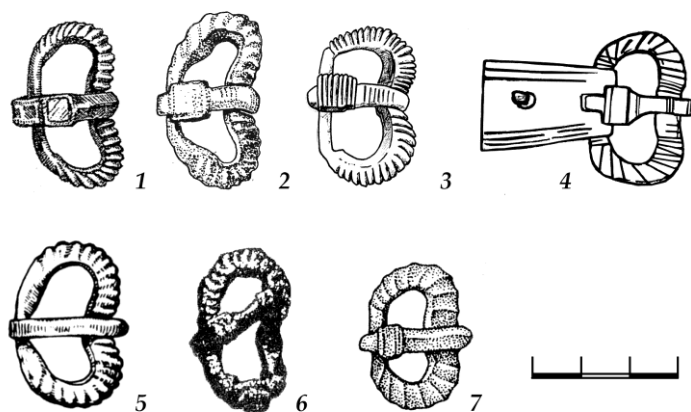


Рис. 4. Пряжки с В-образной рифленой рамкой из памятников КПДК

1 – Гринино I, к.3, п.1; 2 – Линдора I, к.9; 3 – Усть-Белая IV, к.6, п.1; 4 – Рысна-Сааре II, к.9, п.1; 5 – Полибино, к.21, п.1; 6 – Пуйга I, к. 20, п.2; 7 – Млевский Бор I, к.1 (1, 2, 5, 6 – железо; 3, 4, 7 – бронза). (по: [61, рис. 3]).

Балтские культуры – не единственный регион распространения традиции курганных захоронений, соприкасающийся с культурой псковских длинных курганов. Северо-восточная окраина КПДК, занявшая территории в бассейне Мологи, сформировалась при весьма вероятном взаимодействии с более ранними «курганными» культурными группами Молого-Шекснинского междуречья, что нашло отражение в особенностях структуры насыпей КПДК на этой территории [61, с. 325–327]. В целом же причины и истоки распространения курганного обряда, принятия его одними коллективами и непринятия их соседями, возможные формы взаимодействия разных курганных традиций – одна из наиболее актуальных проблем изучения древностей эпохи переселения народов в лесной полосе, и ее надо рассматривать в общем контексте культур Прибалтики и лесной зоны Белоруссии и России.

БИБЛИОГРАФИЧЕСКИЕ ССЫЛКИ

1. Щукин М. Б. Семь миров древней Европы и проблема этногенеза славян // Славяне. Этногенез и этническая история. Ленинград, 1989.
2. Исланова И. В. Раннесредневековые группы памятников на Северо-Западе Восточной Европы // Раннесредневековые древности лесной зоны Восточной Европы (V–VII вв.). Москва, 2016.
3. Шадыра В. I. Банцараўская культура // Археалогія Беларусі. Том 2. Жалезны век і раннія сярэднявечча. Мінск, 1999.
4. Штыхаў Г. В. Культура ранніх доўгіх курганоў (V–VII стст.) // Археалогія Беларусі. Том 2. Жалезны век і раннія сярэднявечча. Мінск, 1999.
5. Седов В. В. Длинные курганы кривичей. Москва: Наука, 1974.
6. Седов, В. В. Древнерусская народность. Историко-археологическое исследование. Москва: Языки русской культуры, 1999.
7. Аун М. Археологические памятники второй половины 1-го тысячелетия н. э. в Юго-Восточной Эстонии. Таллинн: ОЛИОН, 1992.
8. Носов Е. Н. К вопросу о сложении погребального обряда длинных курганов // КСИА. 1984. Вып. 179.
9. Михайлова Е. Р. К характеристике погребальной обрядности культуры псковских длинных курганов // АИППЗ. 2014. Вып. 29.
10. Конецкий В. Я. К вопросу о формировании культуры длинных курганов // Новгород и Новгородская земля. История и археология. 1997. Вып. 11.
11. Носов Е. Н., Плохов А. В. Поселение и могильник на озере Съезжее // Раннесредневековые древности лесной зоны Восточной Европы (V–VII вв.). Москва, 2016.
12. Седов В. В. Восточные славяне в VI–XIII вв. Москва: Наука, 1982.
13. Башенькин А. Н. Культурно-исторические процессы в Молого-Шекснинском междуречье в конце I тыс. до н. э. – I тыс. н. э. // Проблемы истории Северо-Запада Руси. Санкт-Петербург, 1995.
14. Обломский А. М. Колочинская культура // Раннесредневековые древности лесной зоны Восточной Европы (V–VII вв.). Москва, 2016.
15. Кухаренко Ю. В. Славянские древности V–IX вв. на территории Припятского Полесья // КСИИМК. 1955. Вып. 57.
16. Поболь Л. Д. Древности Туровщины. Мінск: Наука и техника, 1969.
17. Михайлова Е. Р. Формирование культуры длинных курганов: процесс на фоне эпохи // Истоки славянства и Руси. Сборник статей по материалам X Чтений памяти Анны Мачинской. Санкт-Петербург, 2012.
18. Nowakowski W. Od Galindai do Galinditae. Z badań nad pradziejami bałtyjskiego ludu z Pojezierza Mazurskiego. Warszawa: Instytut Archeologii Uniwersytetu Warszawskiego, 1995.

19. Вайткявичюс В. Нестереотипный взгляд на культуру восточнолитовских курганов // Працы гістарычнага факультэта БДУ. 2008. Вып. 3.
20. Медведев А. М. Этнокультурная ситуация в бассейне Вилии во второй четверти I тыс. н. э. (К вопросу о происхождении культуры восточнолитовских курганов) // МАБ. 2010. Вып. 19.
21. Плавінскі М. А. Курганны могільнік Пагошча ў кантэксте сінхронных старажытнаасцей Браслаўскага Паазер'я. Мінск: Выд. А. М. Янушкевіч, 2017.
22. Мядзведзеў А.М. Культура ўсходнелітоўскіх курганоў // Археалогія Беларусі. Том 2. Жалезны век і ранняе сярэднявечча. Мінск, 1999.
23. Šimėnas V. Poviliškės pilkapynas // Archeologiniai tyrinėjimai Lietuvoje 2005 metais. Vilnius, 2006.
24. Kurila L. Turlojiškių pilkapynas // Archeologiniai tyrinėjimai Lietuvoje 2009 metais. Vilnius, 2010.
25. Спицын А. А. Курганы Санкт-Петербургской губернии в раскопках Л. К. Ивановского. Санкт-Петербург, 1896.
26. Казанский М. М. Удила эпохи переселения народов в Доложском погосте // Stratum Plus. 2014. № 5.
27. Таутавичюс А.З. Восточнолитовские курганы // Вопросы этнической истории народов Прибалтики по данным археологии, этнографии и антропологии. Москва, 1959.
28. Kurila L. Vladimiro Kaširskio kasinėjimai Vajuonio ir Žeimenio tarpežerio pilkapynuose 1906 ir 1907 metais // Lietuvos archeologijos šaltiniai Sankt Peterburge. Vilnius, 2011.
29. Bitner-Wróblewska A. North-eastern Poland in first centuries AD – a world apart // Worlds Apart? Contacts across the Baltic Sea in the Iron Age, Network Denmark-Poland (Nordiske Fortidsminder, C/7). Warszawa, 2010.
30. Лопатин Н. В., Фурасьев А. Г. Северные рубежи раннеславянского мира в III–V вв. н. э. Москва: Ин-т археологии РАН, 2007.
31. Седов В. В. Литва и кривичи // Lietuvos archeologija. 2001. T. 21.
32. Куликаускаене Р. К. Погребения с конями у древних литовцев // СА. 1953. Т. XVII.
33. Jaskanis J. Obrządek pogrzebowy zachodnich Baltów u schyłku starożytności (I–V w. n.e.). Wrocław; Warszawa; Kraków; Gdańsk: Zakład Narodowy im Ossolińskich, 1974.
34. Zinoviev A. Horses from Two Burials in Samland and Natangen (Second Century AD Kaliningradskaia Province, Russia) // Archaeologia Baltica. 2009. Vol. 11.
35. Казанский М. М., Зальцман Э. Б., Скворцов К. Н. Раннесредневековый могильник Заостровье-1 в Северной Самбии. Москва: ИА РАН, 2018.
36. Müller-Wille M., Vierck H. Pferdegrab und Pferdeopfer im frühen Mittelalter // Berichten van de Rijksdienst voor het Oudheidkundig Bodemonderzoek. Jg. 1970/71. Vol. 20/21.
37. Cross P. J. Horse burial in first millennium AD Britain: Issues of interpretation // European Journal of Archaeology. 2011. Vol. 14 (1–2).
38. Paust E., Karl H.-V. Untersuchungen zu Pferdebestattungen und Reitausrüstungen der Merowingerzeit // Warlords oder Amtsträger? Herausragende Bestattungen der späten Merowingerzeit. Nürnberg, 2018.
39. Bliujenė A. Alinkos (Raistinės) pilkapiai // Lietuvos archeologija. 1992. T. 8.
40. Bliujene A., Butkus D. Burials with Horses and Equestrian Equipment on the Lithuanian and Latvian Littorals and Hinterlands (from the Fifth to the Eighth Centuries) // Archaeologia Lituana. 2009. Vol. 11.
41. Черных И. Н., Олейников О. М., Исланова И. В. Курганный могильник Гринино 1 (по материалам исследований 1989–1990 гг.) // ТАС. 2013. Вып. 9.
42. Олейников О. М. Курганная группа Гринино 2 (Тверская область, Осташковский район) // ТАС. 2013. Вып. 9.
43. Кудряшов К. Отчет о раскопках 1911 г. в Гдовском уезде // ЗРАО. 1913. Т. IX.

44. Лопатин Н. В., Попов С. Г. Могильник Жеребятино // Раннесредневековые древности лесной зоны Восточной Европы (V–VII вв.). Москва, 2016.
45. Хвощинская Н. В. Финны на западе Новгородской земли (По материалам могильника Залахтовье). Санкт-Петербург: «Дмитрий Буланин», 2004.
46. Конецкий В. Я. Исследования в бассейне р. Мсты // АО 1985 г. Москва, 1987.
47. Конецкий В. Я., Иванов А. Ю., Сивохин С. Г., Торопов С. Е. Новые данные о погребальных памятниках в долине р. Белой // Новгород и Новгородская земля. История и археология. 1996. Вып. 10.
48. Конецкий В. Я., Иванов А. Ю., Торопов С. Е. Новые исследования памятников культуры длинных курганов в долине р. Белой // Новгород и Новгородская земля. История и археология. 1997. Вып. 11.
49. Башенькин А. Н., Васенина М. Г. Исследования комплекса памятников у д. Куреваниха на реке Мологе в 2004–2005 гг. // Археология Севера. 2007. Вып. 2.
50. Данилов И. Г. Раскопки слушателями Института курганов в Гдовском и Лугском уездах С.-Петербургской губ. и в Валдайском уезде Новгородской губ. // Сборник Археологического Института. Кн. 3, отделение I. Санкт-Петербург, 1880.
51. Александров А. А., Белецкий С. В. Памятники I тысячелетия н. э. у д. Лезги // Древний Псков: Исследования средневекового города. Санкт-Петербург, 1994.
52. Моора Х. А. Археологические работы в Эстонской ССР в 1951 и 1952 г. // КСИИМК. 1954. Вып. 55.
53. Фехнер М. В. Отчет о раскопках на территории Калининской области в 1968 г. / Архив ИА РАН. Р-1. № 3735.
54. Исланова, И. В. Верхнее Помостье в раннем средневековье. Москва: б.и., 2006.
55. Мильков В. В. Отчет к Открытому листу № 66 о проведении раскопок археологического комплекса у дд. Плесо–Потерпелицы Боровического р-на, жальника у д. Каплино в Мошенском районе, курганно-жальничного комплекса Бор–Заручевье в Окуловском районе, а также археологических разведок в Любытинском, Мошенском и Хвойнинском р-нах Новгородской области / Архив ИА РАН. Р-1. № 13742. 1989 г.
56. Мальм В. А., Фехнер М. В. Об этническом составе населения Верхнего Поволжья во 2-й половине I тысячелетия н. э. // Экспедиции ГИМ. Москва, 1969.
57. Попов С. Г. Курганы второй половины I тысячелетия н. э. могильника Сторожинец (исследования 1998–1990 гг.) // *Setumaa kogumik 5. Uurimusi Setumaa loodusest, ajaloo- ja rahvakultuurist*. Tallinn–Värska, 2012.
58. Попов С. Г. Отчет о работах Гдовского отряда ИИМК РАН в 1991 г. / Архив ИА РАН. Ф. Р-1.
59. Фехнер М. В. Отчет об археологических раскопках 1966 г. на территории Новгородской и Калининской областей / Архив ИА РАН. Ф. Р-1. № 3258.
60. Фехнер М. В. Отчет об археологических раскопках в Калининской области в 1965 г. / Архив ИА РАН. Ф. Р-1. № 3098.
61. Михайлова Е. Р. Вещевой комплекс культуры псковских длинных курганов: типология и хронология. Saarbrücken: LAP LAMBERT Academic Publishing, 2014.
62. Михайлова Е. Р. Снаряжение всадника и коня в псковских длинных курганах // *Stratum Plus*. 2014. № 6.
63. Штыхаў Г. В. Крывічы: Па матэрыялах раскопак курганоў у Паўночнай Беларусі. Мінск: Навука і тэхніка, 1992.
64. Kontny B., Okulicz-Kozaryn J., Pietrzak M. Nowinka. Site 1. The cemetery from the Late Migration Period in the Northern Poland. Gdańsk–Warszawa: Archaeological Museum in Gdańsk, 2011.
65. Reich Chr. The cemetery of Oberhof (Aukštkiemiai) – horsegraves and equestrian equipment // *Archaeologia Baltica*. 2009. Vol. 11.

66. Буров В. А. Городище Варварина Гора. Поселение I–V и XI–XIV веков на юге Новгородской земли. Москва: Наука, 2003.
67. Гуревич Ф. Д. О длинных и удлиненных курганах в Западной Белоруссии // КСИИМК. 1958. Вып. 72.
68. Таутавичюс А. К вопросу о хронологии восточнолитовских боевых топоров // *Pronksiajast varase feodalismini. Uurimusi Baltimaade ja naaberalade arheoloogias*. Таллинн, 1966.
69. Казакиявичюс В. Оружие балтских племен II–VIII веков на территории Литвы. Вильнюс: Мокслас, 1988.
70. Malonaitis A. Schmaläxte mit Nacken in Litauen // *Archaeologia Baltica*. 2002. Vol. 5.
71. Леонтьев А.Е. Археология мери: К предыстории Северо-Восточной Руси. Москва: Геоэко, 1994.
72. Воронина Р. Ф. Лядинские древности. Из истории мордвы-мокши. Конец IX – начало XI века. По материалам Цнинской археологической экспедиции 1983–1985 годов. Москва: Наука, 2007.
73. Кирпичников А. Н. Древнерусское оружие. Вып. 2: Копья, сулицы, боевые топоры, булавы, кистени IX–XIII вв. Москва; Ленинград: Наука, 1966.
74. Григорьев А. В. Славянское население водораздела Оки и Дона в конце I – начале II тыс. н. э. Тула: Гос. музей-заповедник «Куликово поле», 2005.
75. Шмидт Е. А. Кривичи Смоленского Поднепровья и Подвинья (в свете археологических данных). Смоленск: Смоленский гос. университет, 2012.
76. Setomaa 2. Vanem ajalugu muinasajast kuni 1920. aastani / Peatoimetaja M. Aun. Tartu: Eesti Rahva Muuseum, 2009.
77. Вернер Й. К происхождению и распространению антов и склавинов // *СА*. 1972. № 4.
78. Werner J. Bemerkungen zum nordwestlichen Siedlungsgebiet der Slawen im 4.–6. Jahrhundert // *Beiträge zur Ur- und Frühgeschichte*. Bd 1. Berlin, 1981.
79. Бажан И. А., Каргапольцев С. Ю. В-образные рифленые пряжки как хронологический индикатор синхронизации // *КСИА*. 1989. Вып. 192.
80. Koch U. Das alamannisch-fränkische Gräberfeld bei Pleidelsheim. Stuttgart: Kommissionverlag, Konrad Theiss Verlag, 2001.
81. Legoux R., Périn P., Vallet Fr. Chronologie normalisée du mobilier funéraire mérovingien entre Manche et Lorraine. Condé-sur-Noireau, 2006.
82. Исланова И. В. Удомельское поозерье в эпоху железа и раннего средневековья. Москва: Эдиториал УРСС, 1997.
83. Steponaitis V. Paduobės (Šaltaliūnės) III grupės pilkapynas Steponaitis // *Archeologiniai tyrinėjimai Lietuvoje 2004 metais*. Vilnius, 2006.