

**БЕЛОРУССКИЙ ГОСУДАРСТВЕННЫЙ УНИВЕРСИТЕТ
ГЕОГРАФИЧЕСКИЙ ФАКУЛЬТЕТ**

**ДЕМОГРАФИЧЕСКИЕ РИСКИ
XXI века
(к Международному дню народонаселения)**

**Тезисы докладов
V межвузовской студенческой конференции
с международным участием**

**Беларусь, Минск
18 мая 2018 г.**

**МИНСК
БГУ
2018**

УДК 314(06)+33:911.3(06)+338.48(06)

Редакционная коллегия:

зав. кафедрой экономической и социальной географии
доктор географических наук, профессор *Е. А. Антипова* (гл. ред.);
аспирант кафедры экономической и социальной географии
Л. О. Жигальская (отв. секретарь)

Рецензенты:

доктор географических наук, профессор *К. К. Красовский*
(УО «Брестский государственный университет имени А. С. Пушкина»);
кандидат географических наук, доцент *В. М. Зайцев*
(Белорусский государственный университет)

Демографические риски XXI века (к Международному дню народонаселения) [Электронный ресурс] : тез. докл. V межвуз. студенческой конф. с междунар. участием, Беларусь, Минск, 18 мая 2018 г. / Белорус. гос. ун-т ; редкол.: Е. А. Антипова (гл. ред.), Л. О. Жигальская (отв. секретарь). – Минск : БГУ, 2018.

ISBN 978-985-566-560-2.

В издании представлены научно-методические и практические результаты научных исследований в области современных проблем географической науки, демографических рисков и социально-экономического развития стран и регионов мира проблем развития туризма и геоэкологии.

Адресуется преподавателям, научным работникам, студентам и аспирантам вузов.

УДК 314(06)+33:911.3(06)+338.48(06)

ISBN 978-985-566-560-2

© БГУ, 2018

ОСОБЕННОСТИ СОВРЕМЕННОЙ ДЕМОГРАФИЧЕСКОЙ СИТУАЦИИ В РОССИИ

Ткачева И.В.

Курский государственный университет, г. Курск

E-mail: tcka4eowa.inna@yandex.ru

Мировые глобальные исторические и социально-экономические изменения XX века оказали большое влияние на протекание демографических процессов. В результате этого современная Россия оказалась в полосе демографического кризиса, которая отрицательно сказывается на развитии общества. Демографический кризис в стране начался с начала 1990-х годов, он охватывал все демографические процессы: смертность, рождаемость, брачность, разводимость и другие. Началось стремительное вымирание русского населения, естественная убыль населения стала характерна для большинства субъектов Российской Федерации, вымирание собственного населения начали компенсировать за счет миграционного прироста (рисунок).

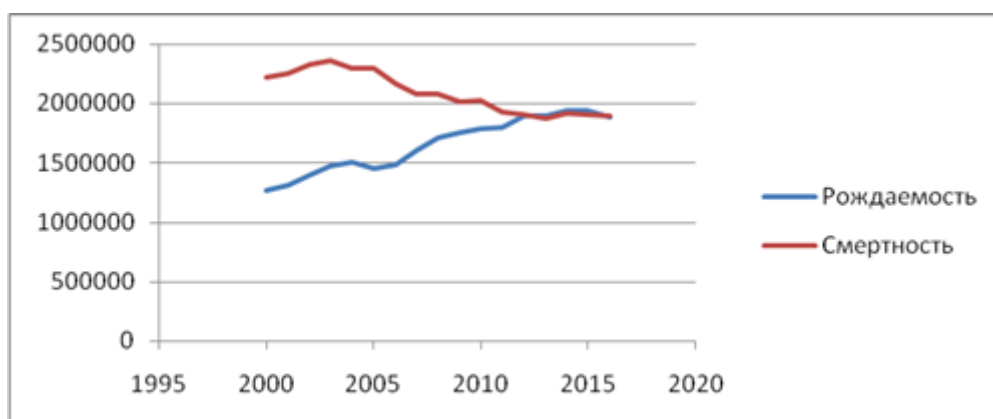


Рисунок – Рождаемость и смертность населения России, чел.

Однако во второй половине первого десятилетия XXI в. произошло некоторое улучшение демографической ситуации в стране по основным демографическим показателям: увеличение рождаемости, снижение смертности, рост продолжительности жизни. Темпы сокращения рождаемости и увеличения смертности значительно снизились, но проявившая себя тенденция естественного прироста оказалась неустойчивой и вновь имеет место преобладание смертности над рождаемостью.

В настоящее время численность постоянного населения РФ на 1 января 2018 г. составляет 146 880 432 человек. Согласно оценки Росстата данный показатель за январь-декабрь 2017 г. возрос на 77,4 тыс. человек,

или на 0,05 % (за аналогичный период предыдущего года также наблюдалось увеличение численности населения на 259,7 тыс. человек, или на 0,18 %). Миграционный прирост полностью компенсировал численные потери населения и превысил их на 57,6 % [2].

В 2017 г. по сравнению с 2016 г. в России отмечалось снижение числа родившихся (в 84 субъектах Российской Федерации) и числа умерших (в 81 субъекте). В целом по стране в 2017 г. число умерших превысило число родившихся на 8 % (в 2016 г. число умерших превысило число родившихся на 0,1 %), в 17 субъектах Российской Федерации это превышение составило 1,5 -1,8 раза. Естественный прирост населения в 2017 г. зафиксирован в 27 субъектах Российской Федерации (в 2016 г. - в 39 субъектах) [1]. Наиболее высокие коэффициенты рождаемости характерны для Северо-Кавказского ФО (Республики Чечня, Ингушетия, Дагестан, с сохранившимися традициями многодетности, преобладанием сельского населения), в ряде республик Сибирского ФО – Алтае, Туве, Бурятии, в которых не закончились процессы демографического перехода. Низкие показатели отмечаются Северо-Западном, Уральском, Центральном, Приволжском ФО, в которых размещаются старопромышленные регионы с существенным удельным весом в возрастной структуре лиц старшего возраста, что является проявлением многолетнего оттока населения в столицы, крупные города, и низкой долей молодежи.

Анализ демографической ситуации показал, что в целом идет повышение рождаемости и снижение смертности, но очень медленными темпами. В России реализуются различные социальные программы, направленные на поддержку населения, увеличение рождаемости, сокращение смертности и улучшение здоровья нации. Необходимо продолжить разработку и реализацию эффективных направлений демографической политики, при этом следует обратить внимание на успешный зарубежный опыт, исследовать традиции российского общества и его установки.

Библиографические ссылки

1. Российский статистический ежегодник. 2017: Стат.сб./Росстат. – М., 2017 – 686 с.
2. www.gks.ru //Федеральной службы государственной статистики (дата обращения 20.04.2018).