

ИЮНЬ 2005



научно-производственный журнал

ЗЕМЛЯ ЗЕМЛЯ БЕЛАРУСИ

2 стр.

*О договоре аренды земельного участка
и размере арендной платы*

9 стр.

*Формирование пространственного
базиса туризма в Беларуси*

17 стр.

*Вопросы эффективности государственного
контроля за использованием и охраной земель*

24 стр.

*Анализ результатов государственной
регистрации недвижимого имущества в 2004 г.*

№2

Землеустройство, геодезия, картография, регистрация недвижимости



УДК 504.06:711.2:502.4

Формирование пространственного базиса туризма в Беларуси: сочетание природоохранных и рекреационных функций специализированных территорий

Рассматриваются вопросы территориальной организации туризма в Беларуси. Анализируются особенности туристско-рекреационных ресурсов страны и проблемы формирования специализированных регионов туристского обслуживания. Предлагается повышение статуса рекреационной функции на локализованных территориях путем введения в правовое поле понятия «туристская территория» и дополнение перечня охраняемых природных территорий ландшафтными (природными) парками и рекреационными заказниками

Развитие территориальной организации туризма

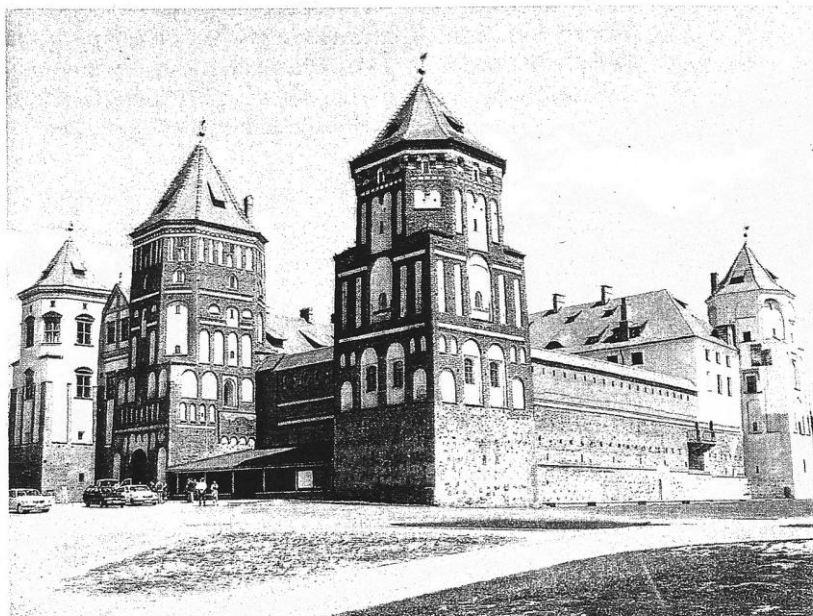
Одной из актуальных задач современного социально-экономического развития Республики Беларусь является создание необходимых условий для оздоровления и повышения культурно-образовательного уровня населения. В решении данной задачи туризм будет играть важную роль. Кроме того, туризм – это средство активизации таких экономических процессов, как увеличение товарно-денежного оборота, инвестирование в инфраструктуру периферийных регионов, рост занятости населения, повышение эффективности использования комплексного ресурсного потенциала. Туристские ресурсы Беларуси представлены рядом хорошо известных природных и культурно-исторических объектов, описанных в специальной литературе, например, в [1-4]. Туристские ресурсы имеют четкую привязку к территории, и их использование подразумевает соответствующую территориальную организацию туристского хозяйства. Структура и размещение туристских ресурсов определяют формы территориальной организации туризма, которые могут проявляться в виде крупных туристских центров, специализированных курортно-туристских регионов с высокой концентрацией инфраструктуры, дисперсной сети туристских объектов с тяготением к транспортным коридорам или небольшим поселениям и т.д. Процессы развития данных форм зависят от социально-экономических условий и основной

модели хозяйствования в стране, которые могут либо способствовать им, либо их сдерживать. Таким образом, территориальная организация туризма должна соответствовать состоянию двух факторов – туристским ресурсам и социально-экономическому укладу страны.

Туристский потенциал природных и культурно-исторических ресурсов Беларуси имеет особенности, которые объективно влияют на развитие территориальной организации туризма. В Беларуси отсутствуют основные типы природных туристских дестинаций – морское побережье и горы, которые в ряде зарубежных стран являются областями, где формируются специализированные курортные и туристские районы, что усиливает роль индустрии туризма

в структуре хозяйственного комплекса этих стран. В связи с этим природный фактор не является основной предпосылкой территориальной концентрации туристских функций и формирования рисунка территориальной организации туризма в Беларуси на национальном уровне. Исключением из правила является Нарочанский регион, где территориальная рекреационная система формируется на базе крупнейшей озерной группы.

Культурно-исторические объекты, сохранившиеся до настоящего времени, отражают самобытность Беларуси, а некоторые из них стали своеобразной визитной карточкой страны (Мирский и Несвижский замки, Брестская крепость, Софийский собор в Полоцке).



Однако влияние большинства культурно-исторических объектов на территориальную организацию туризма практически неощутимо по сравнению с зарубежными странами (например, долины Роны с замками во Франции, Золотого Кольца России, архитектурного комплекса в Кракове). В силу своего транзитного положения Беларусь не раз оказывалась в центре крупнейших европейских войн, которые не пощаждали основную часть культурных ценностей. Большинство сохранившихся памятников Беларуси находятся не в лучшем виде. Кроме того, культурно-исторические объекты в республике традиционно используются для организации только кратковременного экскурсионного туризма.

На национальном уровне территориальная организация туризма в нашей стране определяется социально-экономическими и государственно-управленческими факторами и корректируется радиационно-экологической ситуацией. Сеть курортно-рекреационных учреждений явно тяготеет к зонам влияния крупных городов [2]. Курортно-лечебные и туристско-оздоровительные учреждения располагаются в специально определенных зонах отдыха. Развитие сети зон отдыха началось с принятием в 1970 г. совместного Постановления ЦК КПБ и Совета Министров БССР «О размещении и развитии зон отдыха, сети санаторно-курортного лечения и туризма в Белорусской ССР» [5]. В 1981 г. была разработана и утверждена правительством Генеральная схема размещения и развития курортов и зон отдыха Белорусской ССР,

включающая 214 рекреационных территорий общей площадью 1580,4 тыс. га, что составляет около 7,6 % территории Беларуси. Схема отвечала требованиям плановой системы хозяйствования. В соответствии с ней курорты и зоны отдыха выделялись с целью размещения в их пределах ведомственных баз отдыха, санаториев, пансионатов и т.п. В таком виде курорты и зоны отдыха в основном сохранились и в настоящее время.

Относительно новыми в территориальной структуре туризма являются национальные парки «Нарочанский», «Браславские озера», «Беловежская пуца» и «Припятский», созданные в 1990-е годы на площади более 330 тыс. га. Туристско-рекреационное направление использования их территорий в целом было уже сформировано до этого, и создание национальных парков в основном повлияло на природоохранный статус включенных в них земель. В одних случаях он был повышен («Нарочанский», «Браславские озера»), в других – понижен («Беловежская пуца», «Припятский») (табл. 1). В последнем случае значительно возросла роль туристско-рекреационной функции. Для организации туризма в парках используются главным образом земли зон рекреации и регулируемого использования.

Национальные парки и другие типы особо охраняемых природных территорий (ООПТ) выступают объектами экологического туризма, что нашло отражение в Национальной программе развития туризма на 2001-2005 годы [6].

Современный этап развития территориальной организации туризма

связан с созданием в 2005 году туристских зон. Статус туристской зоны определен после внесения в конце 2003 г. соответствующих изменений в Закон Республики Беларусь «О туризме». Согласно ему туристская зона – это часть территории Республики Беларусь с точно определенными границами, на которой расположены один или несколько туристских ресурсов, включенных в государственный кадастр туристских ресурсов, создаваемая в целях развития въездного и внутреннего туризма, туристской индустрии, охраны и рационального использования туристских ресурсов. 30 мая 2005 г. Совет Министров принял Постановление «О создании туристских зон», которым утверждено создание 27 таких объектов [7].

В территориальной структуре туристского хозяйства выделяются крупные города с относительно развитой гостиничной и культурно-развлекательной инфраструктурой, которые благодаря концентрации экономических ресурсов имеют высокий потенциал для автономного развития туристских функций.

Таким образом, элементами территориальной организации туризма в Беларуси являются курорты и зоны отдыха с туристскими учреждениями; туристские зоны, охватывающие целые регионы страны; национальные парки и другие ООПТ; крупные города – туристские центры. Территориальное закрепление туристских функций в Беларуси происходит в соответствии с процессами прямого влияния государства, что определяется, прежде всего, превалярованием государственной собственности на земельные ресурсы, а также доминированием административных рычагов управления всем хозяйственным комплексом страны.

Уровень развития курортно-туристских функций в пределах Беларуси может быть представлен пространственными моделями трех видов [8].

Модель 1. При значительных запасах курортно-рекреационных ресурсов, их высоких лечебно-оздоровительных качествах, повышенной эффективности санаторно-курортного лечения и туристско-рекреационного хозяйства, значительных инвестициях и устойчивом высоком спросе

Таблица 1

Национальные парки Беларуси			
Название парка	Год образования	Предшествовавшие ООПТ и зоны отдыха	Площадь тыс. га
Беловежская пуца	1991 (1939*)	Заповедно-охотничье хозяйство «Беловежская пуца»	88,4
Браславские озера	1995	Заказники: ландшафтный «Межозерный», гидрологический «Заболотье»; зона отдыха республиканского значения «Браслав»	69,1
Припятский	1996 (1969*)	Ландшафтно-гидрологический заповедник «Припятский»	82,5
Нарочанский	1999	Заказники: ландшафтный «Голубые озера», гидрологические «Швакшты» и «Черемшица», биологические «Некасецкий», «Пасынки» и «Рудаково»; курорт и зона отдыха республиканского значения «Нарочь»	95,7

*Год образования заповедника



туристско-курортные функции выполняют градообразующую роль. Это приводит к появлению самостоятельных элементов в системе расселения – курортных поселков. Первоначально они развиваются на базе небольших сельских поселений, которые полностью изменяют свою внутреннюю морфологическую структуру (трансформируется система улиц, транспортных и инженерных коммуникаций, характер усадебной застройки меняется на городскую квартальную, создается общий центр курортно-туристского обслуживания вместо единичных объектов социально-культурной и бытовой инфраструктуры).

В настоящее время в Беларуси в территориальной структуре туризма есть только один пример данной модели – курортный поселок Нарочь (3,5 тыс. жителей). Существенные преобразования в морфологии сельского расселения на северо-западном берегу озера Нарочь, где сложился курортный поселок, вызваны значительными инвестиционными вложениями различных министерств и ведомств в течение последних 35 лет, направленными на освоение уникальных природно-рекреационных ландшафтов, минеральных вод и лечебных грязей. Формированию развитой туристской инфраструктуры на Нарочи во многом способствовал высокий статус курортной функции на данной территории. Кроме того, общественная потребность в сохранении курортно-рекреационных ресурсов явилась одной из причин усиления природоохранной деятельности в регионе.



Модель 2. При менее интенсивном освоении курортно-рекреационных ресурсов, дисперсной локализации капитальных вложений и значительном, но менее стабильном рекреационно-туристском спросе туристско-курортные функции могут выступать равнозначными наряду с другими функциями сельской местности, создавая специфические объекты санаторного лечения и социально-культурной инфраструктуры. При этом санаторно-курортные и туристские объекты не преобразуют сложившуюся морфологическую структуру сельских поселений, а формируются на свободных территориях, образуя специфические по застройке и планировке кварталы.

К данной модели более всего приближается курорт Ждановичи. Курортные функции здесь зародились еще в начале XX века (в 1908 году открыт первый частный дом отдыха врача И. Здановича), но активно стали развиваться после создания Заславского водохранилища в 1956 г. Статус курорта местность имеет с 1974 г., однако курортные объекты не привели к глубокому преобразованию поселка Ждановичи (в отличие от Нарочи), поскольку развивались на соседних свободных территориях как дополнительные элементы. Курортные функции здесь выступают как равнозначные вместе с селитебными, жилищными и производственными функциями поселка, конкурируя с ними за земельные, инвестиционные и трудовые ресурсы. С другой стороны, курортное обслуживание испытывает конкуренцию со стороны различных форм кратковременного пригород-

ного отдыха в использовании ценных природно-рекреационных ландшафтов.

Модель 3. В местностях с локальными курортно-рекреационными ресурсами, невысоким уровнем спроса и незначительными единичными инвестициями туристско-курортные функции выступают как дополнительные, создавая небольшие автономные объекты санаторного лечения, отдыха, туризма и коммунально-бытовой инфраструктуры. При этом санаторно-курортные и туристские объекты не имеют тесных функциональных связей с системой сельского расселения, а развиваются в значительной степени изолированно (создают собственный жилой фонд, объекты тепло- и водоснабжения, вспомогательные службы). К данной модели относятся курорты республиканского (Ушачи, Рогачев) и местного (Летцы, Ченки, Озеро Белое) значения, а также территориально-туристские комплексы ряда зон отдыха. Степень их воздействия на преобразование морфологии отдельных поселений и структуры землепользования незначительна, поскольку они выступают автономными элементами сельского расселения, а небольшая вместимость рекреационных учреждений не позволяет им стать объектами локального притяжения и создания крупных курортных поселений. Недостатком их внутренней организации является отсутствие четкого функционального зонирования, что приводит к тому, что хозяйственные объекты создаются на ценных курортно-рекреационных землях и что, в свою очередь, создает препятствия для развития курорта в перспективе и требует отвода новых территорий.

Таким образом, отмеченные закономерности пространственного развития курортов зависят от объема запасов курортно-туристских ресурсов, размеров инвестиций и ранга курортно-туристских функций (ведущая – равнозначная – дополнительная). Отдельную группу составляют курорты, расположенные в административных границах сложившихся городов и не имеющие необходимых курортно-рекреационных территорий для эффективного развития (Бобруйск, Новоельня, Верхнедвинск).

Основные проблемы территориальной организации туризма

Существующая система территориальной организации туризма сталкивается с двумя существенными проблемами, которые сдерживают выполнение туристским комплексом экономических, социальных, а также экологических функций. Первая проблема заключается в низкой эффективности территориального управления туристским комплексом, а вторая – в низком территориальном статусе рекреационной функции.

Низкая эффективность управления туристским комплексом обусловлена ведомственной и административной раздробленностью элементов территориальной организации туризма. При этом наиболее проблемными элементами являются зоны отдыха и туристские зоны. Национальные парки и города-туристские центры находятся в относительно лучшем положении благодаря наличию действенных рычагов административного управления. В соответствии с теорией рекреационной географии и основами менеджмента национальные парки и города могут рассматриваться как территориальные рекреационные системы, в то время как зоны отдыха и туристские зоны, не имея действенного управленческого начала, не представляют из себя систем как таковых.

Ни одна зона отдыха не имеет органа управления туризмом, хотя каждая обладает элементами туристской инфраструктуры в виде учреждений отдыха, находящихся в ведении разноотраслевых организаций. Проблема туристской самоорганизации территориальных образований, какими являются зоны отдыха, изучалась уже давно, но до сих пор не решена. Еще в 1989 г. О.Р. Ширгазин [9] отмечал стихийность развития и неэффективность управления туризмом в пределах зон отдыха. Отдыхающие в зонах отдыха, как правило, предоставлены сами себе и пользуются минимумом ведомственной инфраструктуры. Данные рекреационные территории отличаются наличием естественных природных комплексов (средний показатель лесистости равен 58,3 %, а обводненности – 3,9 %), однако для отдыхающих

не доступны такие виды обслуживания, как природоведческие экскурсии, посещение экологических троп, участие в походах и т.д. Причина в том, что отсутствует предложение данных услуг, не говоря уже об услугах, направленных на знакомство с этнографическими особенностями, ремеслами, промыслами и другими элементами местной культуры.

Подавляющее большинство туристских зон представляет собой образования из нескольких административных районов, что заранее предопределяет трудности в управлении развитием туризма из-за возможных громоздких схем согласования организационных решений. Если принять во внимание еще и ведомственную раздробленность субъектов хозяйствования, чьи интересы идут вразрез с интересами развития туризма и которые имеют различную подчиненность от районного до республиканского уровня, то эффективное управление туристскими зонами и осуществление ими возложенных задач может стать практически невыполнимым.

Вторая проблема территориальной организации туризма в Беларуси заключается в несоответствии статуса рекреационной функции территорий современным тенденциям в народном хозяйстве и потребностям туристского рынка. Об этом свидетельствуют и исследования правового аспекта проблемы [10]. Сама проблема заключается в том, что статус рекреационно-туристских территорий законодательно не

конкретизирован, состав земель рекреационного назначения в законодательстве четко не определен, рекреационная функция этих земель в правовом поле рассматривается исключительно как вторичная. Туристская функция в соответствии с Кодексом Республики Беларусь о земле (далее – Кодексом) возможна на землях категории «природоохранного, оздоровительного, рекреационного и историко-культурного назначения». Землями рекреационного назначения являются земли, используемые или предназначенные для организованного массового отдыха и туризма населения (статья 123). В соответствии с Кодексом порядок использования земель рекреационного назначения определяется законодательством Республики Беларусь, что предусматривает возможность совершенствования законодательства в области туристско-рекреационного землепользования. В Законе Республики Беларусь «О туризме» о возможностях закрепления за территориями туристско-рекреационных функций даже не упоминается, хотя еще в его проекте был дан вариант определения туристской территории как «земельного пространства с высокой концентрацией наиболее ценных туристских ресурсов, определяемого в установленном порядке в целях приоритетного развития туризма» [11]. Данный вопрос поднимался при обсуждении, однако не нашел резонанса в профессиональных кругах [12].

В Законе Республики Беларусь «Об особо охраняемых природных





территориях» выделяются четыре категории ООПТ – заповедник, национальный парк, заказник, памятник природы. Туристско-рекреационные функции законодательно закрепляются только в национальных парках. Заказники делятся на виды: ландшафтные, биологические, водно-болотные, гидрологические, геологические и палеонтологические, и на их территории (согласно Закону) туризм и другие формы организованного отдыха населения могут быть запрещены. В названном выше Законе не определены категории охраняемых природных территорий регионального значения, выполняющих туристско-рекреационные функции в сочетании с природоохранными. Статус таких рекреационных территорий, как курорты, в полном объеме законодательно также не урегулирован и регламентируется подзаконными актами и нормами. Зоны отдыха представляют на сегодняшний день территорию с различным режимом природопользования, на который рекреационная функция как бы накладывается и выступает дополнительной, но не основной. Она либо подчинена природоохранной, если произошло «наложение» на заказник, водоохранную зону или другие охраняемые территории, либо угнетается хозяйственной, если ее значительную долю занимают сельскохозяйственные или лесохозяйственные земли. Такая ситуация обусловлена тем, что рекреационные территории, выделенные согласно генеральной схеме размещения и развития курортов и зон отдыха, существуют лишь благодаря градостроительным принципам функционально-планировочной организации пространства. Зоны отдыха не имеют ни статуса землепользователя, ни даже положения, регламентирующего природопользование в их границах.

Таким образом, в Беларуси до сих пор практически нет специальных территорий, на которых туристское природопользование было бы привилегированным по отношению к другим видам.

Узаконенная вторичность туристско-рекреационной функции в структуре современного землепользования противоречит одному из основных

теоретических положений территориальной организации туризма – линейно-сетевому принципу выделения земель для рекреации [13]. В соответствии с ним одно из узловых положений в пространственной системе природопользования должно занимать рекреационное землепользование. В Беларуси таким полноценным узлом (де-юре и де-факто) является только курортный поселок Нарочь.

На практике вторичность туристских функций конкретных территорий является главной причиной рассмотрения и восприятия туризма со стороны органов управления на разных административных уровнях как второстепенного предмета. Поэтому в современных условиях ограниченности инвестиционных ресурсов развитие туристской инфраструктуры происходит по остаточному принципу, а решение местными властями задач по развитию туризма зачастую носит незаконченный, а иногда и просто формальный характер.

Совершенствование территориальной организации рекреационно-туристского природопользования

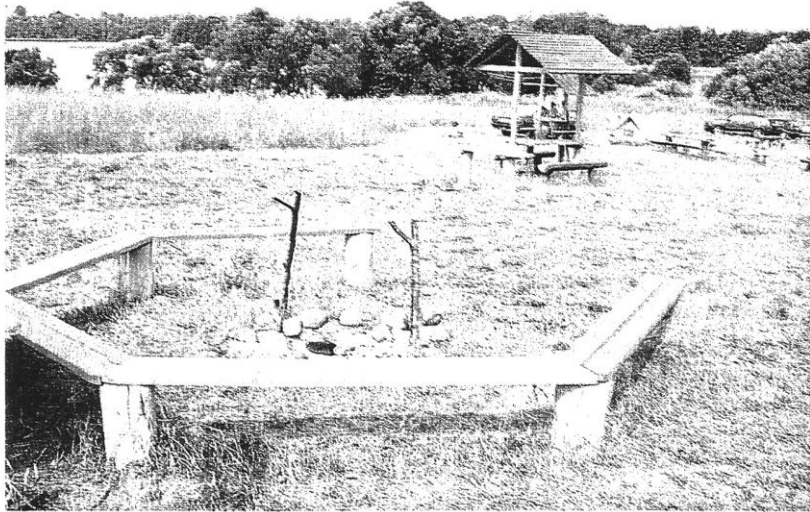
Последние исследования проблем территориальной организации туристского комплекса Беларуси показывают, что для повышения эффективности туристского хозяйства в современных условиях необходим пространственный базис специализированных природно-рекреационных территорий [14], являющихся центрами инноваций в организации туризма, притяжения инвестиций в туристскую инфраструктуру и диверсификации туристского обслуживания. Это обязательное условие создания конкурентоспособного туристского продукта Беларуси и повышения экономической эффективности туристского комплекса за счет усиления локальной концентрации рекреационных функций. В условиях слабо выраженной пространственной дифференциации туристско-рекреационных ресурсов тем более необходимо формирование сети специализированных туристских территорий, которые смогли бы активизировать процессы концентрации, диверсификации и инноваций за счет высокого статуса рекреационной функции. Статус, таким

образом, может компенсировать недостатки пространственной дифференциации рекреационных ресурсов. С другой стороны, роль статуса территории усиливается в условиях административно-командной системы управления земельными ресурсами и преобладания государственной собственности на землю. Поэтому в Беларуси решение проблемного вопроса о статусе рекреационно-туристских территорий и земель является ключевым в обеспечении успешного функционирования туристского комплекса.

В качестве специализированных природно-рекреационных территорий для оптимизации территориальной организации туризма и формирования пространственного базиса туристского хозяйства целесообразно создать ландшафтные (ландшафтно-туристские или природно-рекреационные) парки. Идея их создания относится еще к 1970-м годам [15] и неоднократно предлагалась для обсуждения в профессиональных кругах [1, 16, 17]. Для сохранения природных рекреационных ресурсов и создания на территориях рекреационного назначения оптимального природоохранного режима в Беларуси могут быть созданы рекреационные заказники (курортные местности).

Решение проблемы создания специализированных туристских территорий может быть осуществлено в разрабатываемой в настоящее время новой Национальной программе развития туризма в Беларуси в отраслевом блоке «Нормативно-правовое и организационное обеспечение программы». Программа должна не только строиться на существующей нормативно-правовой базе, но и предусмотреть ее совершенствование в интересах построения экономически, социально и экологически эффективного туризма. В саму же Программу необходимо включить отдельный раздел «Туристские территории».

Туристская территория – территория, располагающая ресурсным потенциалом для производства туристских услуг и включающая рекреационные земли, которые заняты предприятиями туристского обслуживания, их инфраструктурой и рекреационными объектами. Туристские территории должны создаваться в форме ландшафтных



парков, включающих в себя рекреационные заказники, рекреационные земли, объекты инфраструктуры. Ландшафтные парки должны выделяться как землепользователи и юридические лица, подотчетные местным властям. Рекреационные заказники как новый вид охраняемых территорий призваны выполнять функции по сохранению природных рекреационных ресурсов и использоваться для осуществления экотуристских рекреационных занятий. Рекреационные земли – земли, используемые туристскими учреждениями, туристами и отдыхающими в качестве пляжей и купальных акваторий, туристско-спортивных полигонов, горнолыжных трасс, велосипедных дорожек, парков для массовых гуляний, кемпингов, пикников, спортивных площадок и других объектов рекреационной деятельности, в отношении которых установлен особый правовой режим.

Ландшафтный парк как юридическое лицо должен осуществлять мероприятия по ведению экономически эффективного обслуживания отдыхающих, обеспечению экологической безопасности туристов и рекреационной эффективности отдыха, рациональному использованию рекреационных ресурсов и сохранению природных комплексов, вовлечению местного населения и общественных структур в туристское обслуживание.

Основными задачами ландшафтных парков являются: обеспечение естественного развития ландшафтных комплексов, охрана и рациональное использование рекреационного потенциала территории; возрождение традиционных форм природопользования и хозяйствования (народных промыслов), сохранение этнографической специфики и развитие фольклорного творчества, охрана памятников народной культуры и зодчества; организация массового рекреационно-туристского обслуживания с соблюдением экологически допустимых рекреационных нормативов и внедрением мероприятий по поддержанию (восстановлению) оптимального состояния природных комплексов; экологическое просвещение и формирование природоохранных навыков при рекреационной деятельности в различных типах ландшафтов, пропаганда здорового образа жизни и методов поддержания высокой работоспособности и долголетия за счет активного туризма; организация спортивно-туристских мероприятий.

Экономическая эффективность функционирования ландшафтного парка во многом зависит от принципиальных подходов к организации его управления. Здесь необходимо исходить из того, что ландшафтный парк как туристская территория должен гармонично вписываться в территориальную структуру хозяйственного комплекса региона и, вместе с тем, как природоохранная

территория он стоит по уровню ниже национальных парков. С этой точки зрения администрации ландшафтных парков должны подчиняться местным органам власти, которые, в свою очередь, будут стремиться к созданию наиболее благоприятных условий функционирования данных территорий как источников увеличения поступлений в местный бюджет и повышения уровня жизни местного населения.

Для создания условий устойчивого функционирования туристских территорий необходимо обозначить статус туристских территорий в Законе Республики Беларусь «О туризме», ландшафтных парков и рекреационных заказников – в Законе Республики Беларусь «Об особо охраняемых природных территориях», рекреационных земель – в Кодексе. Возможно, требуется разработка нового закона, регулирующего отношения землепользования и охраны природы в сфере туристско-рекреационного природопользования. Ландшафтные парки и рекреационные заказники должны создаваться, как правило, вне существующих особо охраняемых природных территорий республиканского значения. Пространством для создания ландшафтных парков и рекреационных заказников может служить существующая сеть курортов и зон отдыха.

Реализация идеи туристских территорий в рамках Национальной программы развития туризма должна основываться на Национальной стратегии устойчивого социально-экономического развития Республики Беларусь до 2020 года (НСУР-2020) и Государственной схеме комплексной территориальной организации Республики Беларусь до 2015 года (ГСКТО). НСУР-2020 определяет приоритеты, задачи, механизмы, средства и способы достижения страной устойчивого развития. Среди них нет прямого упоминания о территориальных аспектах туризма, однако важен тот факт, что этот документ предусматривает приоритетную поддержку региональных и местных инициатив, направленных на обеспечение рационального природопользования и охрану природы, развитие туризма, обеспечение доступа населения к местным земельным ресурсам [18].



«Регионализм» НСУР-2020 является основой усиления роли местной общественности и местных властей в области организации территориального базиса туристского хозяйства. Более того, ландшафтные парки должны создаваться по местной инициативе и подчиняться местным властям, а также приносить доход, прежде всего, местным жителям и в местный бюджет.

ГСКТО определяет основы территориальной организации Республики Беларусь до 2015 г., которая обеспечит устойчивое функционирование территорий и населенных мест. В соответствии с функциональным зонированием ГСКТО в Беларуси выделяет урбанизированные, сельскохозяйственные, природные и особые административные районы. При этом природные делятся на районы крупных природных комплексов и туристско-рекреационные, которые обладают уникальными возможностями для комплексной организации оздоровительного отдыха, спортивно-оздоровительного и культурно-познавательного туризма, экологического туризма и санаторно-курортного лечения. Создание конкретных ландшафтных парков и рекреационных заказников в первую очередь должно быть привязано к районам, которые выделены ГСКТО как районы крупных природных комплексов и туристско-рекреационные, где предусмотрена реализация стратегии приоритетного развития природоохранной и туристско-рекреационной деятельности. Вместе с тем, не должны остаться без внимания и урбанизированные районы, обладающие высоким туристско-рекреационным спросом, так как функционирование туристских территорий и учрежде-

ний во многом определяется их географической удаленностью.

Для обеспечения устойчивого развития туристское природопользование необходимо осуществлять с учетом природоохранных интересов общества, поэтому вопросы закрепления статуса ландшафтных парков и рекреационных заказников должны регулироваться, прежде всего, природоохранным законодательством. В связи с этим целесообразным видится внесение в статью 30 (Виды заказников) Закона Республики Беларусь «Об особо охраняемых природных территориях» пункта о рекреационных заказниках, предназначенных для сохранения природных комплексов, имеющих важное рекреационное значение, либо внесение отдельной статьи о курортной местности. Закон целесообразно дополнить отдельной главой о ландшафтном парке как территории, объявленной с целью сохранения и устойчивого использования природных комплексов и историко-культурных ценностей в рекреационных, природоохранных и образовательных целях. В Законе необходимо отразить статус ландшафтного парка как землепользователя, имеющего туристско-рекреационную специализацию. Выделение данных типов территорий соответствует классическому представлению об иерархической системе природоохранных территорий как «дерева» функционально-целевой классификации ООПТ, крона которого увенчана природоохранными территориями рекреационного назначения [19]. Правовой статус предлагаемых типов территорий в отношениях землепользования не исключает их полного или частичного территориального совмещения или наложения. Рекреационные заказники (ку-

рортные местности) могут быть созданы на базе природных комплексов всех зон отдыха, а ландшафтные парки целесообразно организовать в пределах ранее утвержденных зон отдыха республиканского значения и наиболее ценных зон отдыха местного значения, а также на базе курортов. Сеть рекреационных заказников станет резервным пространством для расширения земель ландшафтных парков.

Таким образом, будет создаваться сеть территорий, сочетающих природоохранные и рекреационные функции, в иерархии которой главенствующее место займут национальные парки с приоритетной природоохранной функцией, промежуточное – ландшафтные парки, а низший уровень – рекреационные заказники. В отличие от существующих национальных парков, которые включают эталонные природные комплексы и при этом являются субъектами хозяйствования комплексного типа, ландшафтные парки будут включать менее ценные в плане биологического разнообразия, но высококачественные в рекреационном отношении природные комплексы и при этом выступать в качестве туристских предприятий специализированного типа.

После утверждения статусов рекреационных заказников и ландшафтных парков схема ООПТ будет соответствовать стандартам, принятым в соседних странах (табл. 2). Здесь статус природоохранных территорий, которые выполняют две целевые функции – охрану природных рекреационных ресурсов и организацию туризма, закреплен на законодательном уровне. В Польше – это ландшафтный парк, в Литве – региональный парк, в России – природный парк и лечебно-оздоровительная местность.

Пространственный анализ размещения ООПТ показал, что создание рекреационных заказников и ландшафтных парков на базе зон отдыха значительно улучшит территориальную организацию природоохранной сети и повысит ее социально-экономическую значимость [20].

В случае дополнения системы охраняемых природных территорий Беларуси ландшафтными парками такой статус можно придать части территорий зон отдыха

Таблица 2

Основные типы ООПТ			
Целевые функции ООПТ	Польша	Литва	Беларусь
Заповедно-эталонная, ресурсосберегающая	Природные резерваты	Государственные резерваты строгого режима и государственные резерваты	Заповедники, заказники (ландшафтные, биологические, гидрологические, водно-болотные, геологические, палеонтологические)
Заповедно-эталонная, рекреационная	Национальные парки	Национальные парки	Национальные парки
Ресурсосберегающая, рекреационная	Ландшафтные парки и территории охраняемого ландшафта	Региональные парки	Ландшафтные парки, курорты и рекреационные заказники

республиканского значения «Столбцы» и «Вилейка» в Минской области, «Улла» – в Витебской, «Оресса» – в Гомельской, «Чигиринка» – в Могилевской области. В качестве первоочередных целесообразно создать два парка в пределах Минской столичной агломерации:

– «Раубичский» (спорткомплекс «Раубичи» и имеющиеся объекты спортивной и туристской инфраструктуры, Музей белорусского народного творчества, зона массового отдыха на водохранилище реки Усяжа);

– «Верховье Птичи» (мотель-кемпинг «Минский», зона отдыха, водно-спортивная станция, Белорусский музей народной архитектуры и быта).

Закключение

В отличие от зарубежных стран туристско-рекреационные ресурсы Беларуси характеризуются меньшей пространственной дифференциацией и относительной бедностью, что мешает формированию в стране высокоспециализированных регионов туристского обслуживания. Существующая система территориальной организации туризма в Беларуси включает такие элементы, как курорты и зоны отдыха республиканского и местного значения, национальные парки, города – туристские центры, туристские зоны. Главным недостатком территориальной организации туристского комплекса является низкий статус рекреационной функции в структуре землепользования, что не позволяет сформировать полноценный пространственный базис туристского хозяйства страны. Таким образом, рекреационная сеть в организационном плане на сегодняшний день находится на одной из начальных стадий развития, не соответствующей современным социально-экономическим потребностям Беларуси. Повышение статуса рекреационной функции на локализованных территориях до уровня первичной будет способствовать концентрации туристского обслуживания, компенсируя недостаточную пространственную дифференциацию туристско-рекреационных ресурсов и повышая экономическую эффективность туристского хозяйства страны. Территориальное закрепление рекреационных функций возможно

путем введения в правовое поле понятия «туристская территория», дополнения перечня охраняемых природных территорий ландшафтными (природными) парками и рекреационными заказниками (курортными заказниками), более четкого определения состава рекреационных земель в Кодексе.

Литература

1. Пирожник И.И., Зайцев В.М. Рекреационные ресурсы БССР и проблемы их рационального использования // Природные и соц.-экономич. условия Белорусской ССР / Под общ. ред. Н.Т. Романовского, В.М. Широкова. – Мн.: Вышэйшая школа, 1984. – С. 70-83.
2. Потаев Г.А. Рекреационные ресурсы Беларуси: современное состояние, проблемы и перспективы использования // Природные ресурсы: Межведомственный бюллетень. – 2000. – №3. – С. 85-102.
3. Рекомендации по проектированию рекреационных систем в условиях Белорусской ССР. – Мн.: МФ ЦНИИПрградостроительства, 1981. – 88 с.
4. Туризм в Беларуси: Пособие для студентов факультета международных отношений / Л.М. Гайдукевич, А.И. Тарасенок, Д.Г. Решетников, Н.И. Полещук. – Мн.: БГУ, 2001. – 133 с.
5. Иодо И.А., Потаев Г.А. Комплексная пространственная (территориальная) организация Республики Беларусь // Природные ресурсы: Межведомственный бюллетень. – 1999. – №1. – С. 111-124.
6. Национальная программа развития туризма Республики Беларусь на 2001-2005 годы. Одобрена Постановлением Совета Министров Республики Беларусь от 29.12.2000 г. № 2026. – Мн., 2001. – 60 с.
7. О создании туристских зон. Постановление Совета Министров Республики Беларусь от 30.05.2005 г. № 573 / Национальный реестр правовых актов 09.06.2005 г. № 5/16066.
8. Пирожник И.И. Проблемы рекреационного природопользования в Беларуси // Выбранные научные работы Белорусского государственного университета: У 7 т. Т. 7. Бялогія. Геаграфія / Адк. рэд. І.І. Пірожнік. – Мн.: БДУ, 2001. – С. 501-525.
9. Ширгазин О.Р. Закономерности формирования территориальных рекреационных систем в зонах влияния городов: Автореф. дис. ... канд. географ. наук: 11.00.02 / Ин-т географии Акад. наук СССР. – М., 1989. – 21 с.
10. Самусенко Л. Правовое понятие и состав земель рекреационного назначения // Земля Беларуси. – 2004. – № 4. – С. 12-14.
11. О туризме. Проект Закона Республики Беларусь // Туризм и отдых. – 1999. – № 3. – С. 1-2.
12. Тарасенок А.И. Туристские территории в Законе «О туризме»: проект – шаг вперед, принятый вариант – шаг назад // Туризм и отдых. – 2000. – № 11. – С. 4.
13. Родоман Б.Б. Линейно-сетевой принцип выделения земель для рекреации //

Поляризованная биосфера: Сб. статей. – Смоленск: Ойкумена, 2002. – С. 159-163.

14. Тарасенок А.И. Экономико-географическая оптимизация туристского использования природоохранных территорий: Автореф. дис. ... канд. географ. наук: 25.00.24 / Бел. гос. ун-т. – Мн., 2003. – 22 с.

15. Пирожник И.И. Территориальная организация пригородного отдыха в Минской системе расселения // Рекреационная география / Отв. ред. В.С. Преображенский, Б.Н. Лиханов. – М., 1976. – С.33-37.

16. Пирожник И.И. Основы географии туризма и экскурсионного обслуживания. – Мн.: Университетское, 1985. – 253 с.

17. Пирожник И.И. Структурные особенности сети охраняемых природных территорий Беларуси и задачи ее совершенствования // Экологические и нравственные проблемы особо охраняемых природных территорий: Тез. докл. респ. науч.-практ. конф. Минск, 15 дек. 2000 г. – Мн., 2000. – С. 30-32.

18. Национальная стратегия устойчивого социально-экономического развития Республики Беларусь на период до 2020 года / Национальная комиссия по устойчивому развитию Республики Беларусь – Мн.: Юнипак, 2004. – 200 с.

19. Реймерс Н.Ф., Штильмарк Ф.Р. Особо охраняемые природные территории. – М.: Мысль, 1978. – 295 с.

20. Тарасенок А.И. Возможности совершенствования природоохранной сети путем включения в нее рекреационных территорий // Природные ресурсы: Межведомственный бюллетень. – 2000. – № 4. – С. 99-108.

И.Пирожник,

декан географического факультета;

А.Тарасенок,

доцент кафедры экономической географии Беларуси и стран Содружества;

В.Яцухно,

заведующий НИЛ экологии ландшафтов УО «Белорусский государственный университет»

**I.Pirozhnik, A.Tarasionok,
V.Yatsukhno**

Forming of a tourism spatial basis in Belarus: combination of the nature-conservative and recreational functions of specialized areas

The issues of a tourism territorial organization in Belarus are considered. The peculiarities of the country's tourist's-recreational resources and problems of forming of specialized tourist's service regions are analyzed. It is proposed to raise the recreational function status on the localized territories by introducing the concept of "tourist's territory" into the legal field and to supplement the list of protected nature areas with landscape (nature) parks and recreational reserves