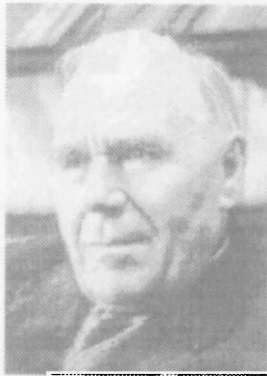


## АКАДЭМІК ГАУРЫЛА ІВАНАВІЧ ГАРЭЦКІ (да 100-годдзя з дня нараджэння)



Гаурыла Гарэцкі нарадзіўся 10 красавіка 1900 г. у вёсцы Малая Багацькаўка на Мсцслаўшчыне ў сялянскай сям'і. Пасля заканчэння школы ў 1914 г. ён, як і яго старэйшы брат Максім (потым вядомы пісьменнік), скончыў Горы-Горацкае каморніцка-агранамічнае вучылішча.

У 1920 г. Г. Гарэцкі паступіў у Пятроўскую (Ціміразеўскую) сельскагаспадарчую акадэмію на эканамічны факультэт, дзе яго выкладчыкамі былі такія выдатныя эканамісты, як А.В. Чаянаў, М.Д. Кандрацьеў, А.А. Рыбнік, А.Ф. Фартуната, геолог Я. Самойлаў і інш. Ён арганізаваў Беларускаю культурна-навуковую асацыяцыю студэнтаў, якая актыўна займалася вывучэннем народнай гаспадаркі, культуры і гісторыі Беларусі, праводзіла мерапрыемствы, накіраваныя на культурна-эканамічнае адраджэнне Беларусі і падрыхтоўку сваёй нацыянальна-свядомай інтэлігенцыі.

У 20-я г. пабудова новай сацыялістычнай Беларусі ішла пад знакам беларусізацыі, якая была дзяржаўнай палітыкай. Здавалася, мара беларускіх нацыянальных адраджэнцаў ажыццяўляецца, і таму многія нацыянальна-свядомыя беларусы, у тым ліку і браты Гарэцкія, імкнуліся хутчэй уключыцца ў пабудову новага жыцця. І гэты перыяд для Г.І. Гарэцкага стаў найбольш пленным: малады, таленавіты, у росквіце сіл і душэўнай энергіі ён з натхненнем працаваў як вучоны, выкладчык, арганізатар навукі, грамадскі дзеяч.

Пасля заканчэння Ціміразеўскай сельскагаспадарчай акадэміі (1924) Гаурыла Іванавіч выкладаў эканамічную геаграфію ў Маскоўскім камуністычным універсітэце нацыянальных меншасцяў Захаду, працаваў загадчыкам кафедры эканамічнай геаграфіі і членам праўлення Беларускай сельскагаспадарчай акадэміі, дырэктарам Беларускага навукова-даследчага інстытута сельскай і лясной гаспадаркі імя У.І. Леніна. У 1925 г. ён быў абраны правадзейным членам інстытута беларускай культуры, а затым членам Прэзідыума і навуковай Рады інбелкульты. У гэты час ён выдаў шэраг фундаментальных прац па развіцці народнагаспадарчага комплексу Беларусі, яе дэмаграфічным стане, пераўтварэнні прыроднага асяроддзя: "Народны прыбытак Беларусі" (1926), "Экономическое влияние Москвы на организацию сельского хозяйства области" (у сааўтарстве), "Межы Заходняй Беларусі ў Польшчы (нацыянальны склад насельніцтва Заходняй Беларусі)" і інш. Гаурыла Іванавіч Гарэцкі актыўна удзельнічаў у стварэнні, на базе інбелкульты, Беларускай акадэміі навук, быў абраны акадэмікам АН Беларусі па спецыяльнасці эканаміка-географ. самым маладым (28 гадоў) акадэмікам за ўвесь час існавання акадэміі.

У 1930 г. было прынята рашэнне за высокія дасягненні ў навуцы ўзнагародзіць Г.І. Гарэцкага ордэнам Працоўнага Чырвонага Сцяга БССР, але ён не атрымаў гэты ордэн, бо ў канцы ліпеня разам з вялікай колькасцю вядомых прадстаўнікоў інтэлігенцыі Беларусі быў арыштаваны, праходзіў па так званай справе "Працоўнай сялянскай партыі".

Г.І. Гарэцкі трапіў на будаўніцтва Беларуска-Балтыйскага канала. Ён быў "накіраваны" на працу ў геалагаразведчы тэст, які знаходзіўся ў пас. Мядзведжая Гара (Карэлія). У час вайны Г.І. Гарэцкі дзеіў у будаўніцтве абаронных збудаванняў у Калінінскай, Ленінградскай, Валгагодскай абласцях, пад Масквой.

У 1945 г. Г.І. Гарэцкі ў інстытуце геалагічных навук АН СССР (Масква) абараніў кандыдацкую, а на наступны год – доктарскую дысертацыю.

У 1956г. Гаурыла Іванавіч пераехаў у Дзедаўск (Падмаскоў'е), дзе пражыў больш за 10 гадоў і працаваў у Гідрапраекце. Гэта быў перыяд значных навуковых і практычных вынікаў, збору геалагічнага матэрыялу, які пазней дазволіў Г.І. Гарэцкаму стаць заснавальнікам новага вучэння пра рэкі геалагічнага мінулага – палеапатамалогі. У 1964 г. выйшла з друку першая манаграфія "Аллювий великих антропогенных прарек Русской равнины. Прареки Камского бассейна", а праз два гады – другая "Формирование долины р. Волги в раннем и среднем антропогене. Аллювий Пра-Волги" (1966), у якіх далі навуковыя абгрунтаванні будаўніцтва буйнейшых ГЭС на рэках Рускай раўніны.

Г.І. Гарэцкі быў кіраўніком геалагічнай службы ў асяме Гідрапраекта і праводзіў інжынерна-геалагічныя даследаванні пад буйнейшыя гідратэхнічныя збудаванні розных раёнаў Рускай раўніны, Перадуралля і Перадкаўказ'я.

Амаль 40 гадоў Г.І. Гарэцкі быў адарваны ад Бацькаўшчыны. Толькі ў 1965 г. ён быў адноўлены ў складзе правадзейных членаў АН БССР, а ў 1968 г. здолеў вярнуцца ў Мінск, дзе ўзначаліў створаны ім аддзел геалогіі і палеапатамалогі антрапагена ў інстытуце геахіміі і геафізікі АН БССР.

Апошнія 20 год жыцця былі для Г.І. Гарэцкага сапраўдным падарункам лёсу, часам, калі яго мары здзейсніліся. Нягледзячы на досыць сталы ўзрост, ён працаваў заўзята, апантана.

У 1967 г. Гаурыла Іванавіч прызначыў старшынёй Камісіі па вывучэнні чацвярцэвага перыяду пры секцыі навукаў аб Зямлі АН СССР і старшынёй секцыі Міжнароднай асацыяцыі па вывучэнні чацвярцэвага перыяду, а потым старшынею Беларускай антрапагенавай камісіі.

У 1970 г. была надрукавана трэцяя манаграфія "Аллювиальная летопись великого Пра-Днепра". На наступны год Гаурыла Іванавіч атрымаў Дзяржаўную прэмію СССР, а потым і БССР. У гонар Г.І. Гарэцкага геалагічны назвалі 12 новых відаў выкапнёвых раслін і жывёл. Створаная Гаурылам Іванавічам буйная беларуская школа геалагаў-чацвярцэвага атрымала шырокую вядомасць не толькі ў БССР, але і ў замежжы.

Г.І. Гарэцкі пакінуў вялікую спадчыну, яго след прыкметны ў многіх галінах навукі, у грамадскім жыцці і справе нацыянальнага адраджэння.

І. І. Пірожнік, В.С.Аношка, В. П. Якушка