

**БЕЛОРУССКИЙ ГОСУДАРСТВЕННЫЙ УНИВЕРСИТЕТ
ФАКУЛЬТЕТ СОЦИОКУЛЬТУРНЫХ КОММУНИКАЦИЙ**

Кафедра общей и клинической психологии

6 курс

2 группа

Щербачевич Лариса Владимировна

**ИННОВАЦИОННЫЕ ПОДХОДЫ В РАЗВИТИИ БЕЗБАРЬЕРНОГО
ТУРИЗМА ДЛЯ ИНВАЛИДОВ (НА ПРИМЕРЕ ВОЛОЖИНСКОГО
РАЙОНА МИНСКОЙ ОБЛАСТИ)**

Дипломная работа

Научный руководитель:
старший преподаватель
Е.И. Климущко

Допущена к защите
Заведующий кафедрой общей
и клинической психологии,
профессор

_____ В.А. Доморацкий
« ___ » _____ 20 ___ г.

Минск 2018

ОГЛАВЛЕНИЕ

ВВЕДЕНИЕ	3
1. ТЕОРЕТИЧЕСКИЕ ОСНОВЫ БЕЗБАРЬЕРНОГО ТУРИЗМА	7
1.1. Инвалиды как особая категория граждан, нуждающихся в социальной поддержке государства	7
1.2. Технологии оздоровления организма человека с использованием средств туризма и его основные виды	9
1.3. Понятие, сущность безбарьерного туризма и перспективы его развития в Республике Беларусь	14
Выводы	17
2. РАЗВИТИЕ БЕЗБАРЬЕРНОГО ТУРИЗМА С ИСПОЛЬЗОВАНИЕМ ИННОВАЦИОННЫХ ПОДХОДОВ НА ПРИМЕРЕ ВОЛОЖИНСКОГО РАЙОНА	18
2.1. Анализ туристического потенциала Воложинского района	18
2.2. Анализ инновационных инициатив в сфере развития туризма в Воложинском районе	19
2.3. Использование инновационных технологий в развитии безбарьерного туризма в Воложинском районе	23
Выводы	45
3. РАЗРАБОТКА И ВНЕДРЕНИЕ ТУРИСТИЧЕСКОГО ПРОДУКТА ДЛЯ ЛИЦ С ОГРАНИЧЕННЫМИ ВОЗМОЖНОСТЯМИ	31
3.1. Теоретическое обоснование туристического продукта, этапы его разработки и особенности внедрения	31
3.2. Методы и организация исследования	32
3.3. Анализ результатов внедрения туристического продукта	33
Выводы	42
ЗАКЛЮЧЕНИЕ	43
БИБЛИОГРАФИЧЕСКИЙ СПИСОК	Ошибка! Закладка не определена.
ПРИЛОЖЕНИЯ	46

ВВЕДЕНИЕ

В настоящее время процесс социальной реабилитации является предметом исследования специалистов многих отраслей научного знания. Психологи, философы, социологи, педагоги, социальные психологи и т. д. вскрывают различные аспекты этого процесса, исследуют механизмы, этапы и стадии, факторы социальной реабилитации [12].

По оценкам, более миллиарда человек, или около 15% населения мира (согласно оценке глобальной численности населения 2015 года), живут с какой-либо формой инвалидности. Это более высокий показатель, чем предыдущая оценка, выполненная Всемирной организацией здравоохранения в 1970-х годах и составлявшая 10%. Согласно «Всемирному обзору в области здравоохранения» около 785 миллионов человек в возрасте 15 лет и старше (15,6%) живут с инвалидностью, в то время как в «Докладе о глобальном бремени болезней» приведена оценка, составляющая около 975 миллионов человек (19,4%). В рамках этих оценок, согласно «Всемирному обзору в области здравоохранения», 110 миллионов человек (2,2%) имеют весьма значительные трудности с функционированием, в то время как, по оценкам «Доклада о глобальном бремени болезней», 190 миллионов человек (3,8%) имеют «тяжелую форму инвалидности», что эквивалентно инвалидности, вызванной такими состояниями, как квадриплегия, тяжелая форма депрессии или полная слепота. Измерение детской инвалидности (0–14 лет) проводится только в «Докладе о глобальном бремени болезней»; по его оценкам, она составляет 95 миллионов (5,1%) детей, из которых 13 миллионов (0,7%) имеют «тяжелую форму инвалидности» [11].

Численность инвалидов растет. Это происходит в связи со старением населения – пожилые люди в повышенной степени подвержены риску инвалидности, – а также из-за глобального роста хронических состояний, таких как диабет, сердечно-сосудистые болезни и психические заболевания. В странах с низким и средним уровнем дохода на долю хронических болезней приходится, по оценкам, 66,5% общего числа лет, прожитых с инвалидностью. На модели инвалидности в отдельно взятой стране влияют тенденции развития патологических состояний, а также тенденции развития факторов окружающей среды и других факторов, таких как дорожно-транспортные происшествия, природные катастрофы, конфликты, питание и злоупотребление наркотическими веществами.

Инвалидность представляет собой социальный феномен, избежать которого не может ни одно общество, и каждое государство сообразно уровню своего развития, приоритетам и возможностям формирует социальную и экономическую политику в отношении инвалидов. Однако возможности общества в борьбе с инвалидностью как социальным злом в конечном итоге определяются не только степенью понимания самой проблемы, но и существующими экономическими ресурсами. Конечно, масштаб инвалидности зависит от множества факторов, как-то: состояние здоровья нации, развитие системы здравоохранения, социально-

экономическое развитие, состояние экологической среды, исторические и политические причины, в частности, участие в войнах и военных конфликтах, и пр. В Республике Беларусь все из перечисленных факторов имеют ярко выраженную негативную направленность, которая предопределяет значительное распространение инвалидности в обществе. В настоящее время численность инвалидов на 11 ноября 2017 года – 562 тыс. чел. и продолжает расти [59]. Несмотря на существующие макроэкономические и финансово–бюджетные ограничения, с которыми сталкивается экономика, очевидно, что при таких масштабах и процессах игнорировать проблему инвалидности белорусское государство позволить себе не может. В связи с этим встает вопрос о создании условий, чтобы люди без исключения могли чувствовать себя комфортно.

Сегодня это актуально для сферы туризма, потому что создание безбарьерной среды повлечет за собой увеличение потенциального количества потребителей.

На современном этапе значимость инновационной составляющей экономики постоянно возрастает, и конечно же в сфере туризма. Приходит осознание, что управление должно быть гибким и направленным на усиление конкурентных позиций дестинаций, туристические предложения более разнообразными, маркетинговые мероприятия более интенсивными и продуманными.

В зарубежных странах давно используют различного рода инновации для формирования конкурентоспособного продукта. Наша Республика приступает к интенсивному освоению национального туристического потенциала значительно позже большинства зарубежных стран. Это позволяет учитывать и эффективно использовать уже имеющийся международный опыт, включая применяемые в западных странах инновационные технологии создания и продвижения туристического продукта. Формирование условий для обеспечения доступности туристских услуг всем категориям потребителей является сегодня одним из наиболее важных вопросов в системе стратегических целей развития туризма. В связи с данным фактом, теоретические и методические проблемы безбарьерного туризма все активнее рассматриваются исследователями. Необходимость выявления основных проблем развития безбарьерного туризма, а также недостаточность мер по обеспечению доступности туристских услуг для лиц с ограниченными физическими возможностями, обуславливают актуальность темы дипломной работы.

Объектом исследования инвалиды как потребители услуг безбарьерного туризма.

Предметом исследования являются инновационные подходы в развитии безбарьерного туризма в Республике Беларусь.

Цель исследования: выявление тенденций и особенностей развития безбарьерного туризма в Воложинском районе Минской области.

Для достижения данной цели автором были выделены следующие **задачи исследования:**

1. Рассмотреть инвалидов, как особую категорию граждан, нуждающихся в социальной поддержке государства.
2. Определить технологии оздоровления организма человека с использованием средств туризма.
3. Рассмотреть понятие, сущность безбарьерного туризма и перспективы его развития в Республике Беларусь.
4. Проанализировать особенности развития безбарьерного туризма с использованием инновационных подходов на примере Воложинского района.
5. Провести разработку туристического продукта для инвалидов и проанализировать результаты его внедрения.

Методы исследования: при написании дипломной работы использовались теоретический анализ, основанный на научном осмыслении сущности, содержания и особенностей безбарьерного туризма, сравнение мировых и отечественных тенденций развития данного направления туризма, уточнение понятийного аппарата туризма для лиц с ограниченными возможностями и его правового регулирования. Теоретический метод исследования заключается также в выводах и предложениях, сформулированных автором. Методы эмпирического исследования использовались при изучении результатов деятельности объектов безбарьерного туризма в Республике Беларусь и обобщении опыта организации туристских услуг для лиц с ограниченными возможностями предприятий туристской индустрии. Методы наглядного представления данных исследования применялись при составлении таблиц статистических данных, расчетных исследованиях стоимости, и наглядного представления в виде диаграмм. Также в ходе исследования проводился опрос и тестирование. Полученные данные обрабатывались при помощи методов статистической обработки.

Гипотеза исследования: предполагается, что внедрение туристического продукта, включающего специализированный тур для людей с ограниченными физическими возможностями будет способствовать улучшению их психического состояния и качества жизни.

База исследования. Экспериментальное исследование проводилось в сентябре 2017 г., на базе ГУ «Воложинский территориальный центр социального обслуживания населения» г. Воложин (далее-ГУ «Воложин ТЦСОН») и ПО ОО «БелАПДиМИ» (Первичная организация общественное объединение «Белорусская ассоциация помощи детям-инвалидам и молодым инвалидам»), агроусадьбе «За мосточком» д. Замостяны Воложинский район. В исследовании приняло участие 30 инвалидов с нарушениями опорно-двигательного аппарата.

Структура работы состоит из трех глав, введения, заключения и списка литературы. Работа состоит из 87 страниц текста, 10 рисунков, 6 таблиц и 8 приложений. Приводятся данные и 59 источников.

Во введении раскрывается актуальность темы исследования, объект и предмет исследования, и выделяемые на этой основе цели и задачи, адекватные цели исследования методы, применяемые в работе для

достижения поставленных задач.

В первой главе работы исследуются инвалиды как, категория граждан, нуждающихся в социальной поддержке государства, рассматриваются технологии оздоровления организма человека с использованием средств туризма; раскрывается само понятие безбарьерного туризма, его различные трактовки, акцентируется внимание на классификации потребителей безбарьерного туризма их особенностей как категории потребителей. Кроме того, в первой главе автор обращает внимание на проблемы безбарьерного туризма характерные для Республики Беларусь.

Во второй главе анализируется туристический потенциал Воложинского района, проводится характеристика инновационных инициатив в сфере безбарьерного туризма в Республике Беларусь и специфика использования инновационных технологий в развитии безбарьерного туризма на примере Воложинского района.

Третья глава работы посвящена разработке туристического продукта для лиц с ограниченными возможностями. В данном разделе раскрываются элементы туристического продукта, теоретическое обоснование его создания и его особенности, связанные с его целевой аудиторией, в данном случае для лиц с ограниченными возможностями. Проводится исследования влияние внедрения разработанного туристического продукта на психоэмоциональное состояние лиц с ограниченными возможностями.

В заключении приводится обобщение всего исследуемого материала, выводов к которым пришел автор, после систематизации результатов анализируемого материала, составление общей картины развития, проблем необходимых решить для формирования условий гармоничного развития, и роста показателей безбарьерного туризма; определение тенденций безбарьерного туризма в Республике Беларусь.

1. ТЕОРЕТИЧЕСКИЕ ОСНОВЫ БЕЗБАРЬЕРНОГО ТУРИЗМА

1.1. Инвалиды как особая категория граждан, нуждающихся в социальной поддержке государства

По данным государственной статистической отчетности численность инвалидов, состоящих на учете в органах по труду, занятости и социальной защите по состоянию на 11 ноября 2017 года в Республике Беларусь составляла 562876 человек, из них 532223 человек – лица в возрасте 18 лет и старше и 30653 – это дети в возрасте до 18 лет. Удельный вес инвалидов в общей численности населения составляет среди взрослого населения – 6,1 %, среди детей – 1,5 % [59].

Несмотря на то, что удельный вес женщин среди инвалидов взрослых составляет 53,5 %, частота инвалидности среди женщин составила 599 случаев на 10 тысяч женщин в возрасте 18 лет и старше, в то время как среди мужчин – 622 случая на 10 тысяч мужчин в возрасте 18 лет и старше.

Среди детей – инвалидов в возрасте до 18 лет удельный вес девочек меньше – 44,2 %, мальчиков – 55,8 %. При этом частота инвалидности среди девочек 132 случая, среди мальчиков 157 случаев на 10 тысяч детей соответствующего пола. В общей численности детей – инвалидов на долю детей с высокой степенью утраты здоровья (III и IV группы) приходится более 47 %, в том числе среди мальчиков около 50 %, среди девочек – около 45 %. За последние 4 года численность детей – инвалидов, как мальчиков, так и девочек, уменьшилась более чем на 10 %.

В 2016 году по данным Белстата ожидаемая продолжительность жизни при рождении у женщин составила 76,9 года, у мужчин 65,6 года. Удельный вес женщин в возрасте 80 лет и старше в общей численности женщин составил на 1 января 2016 года 4,3 %, мужчин, соответственно – 1,5 %. Удельный вес работающих, среди инвалидов в возрасте 18 лет и старше, состоящих на учете в органах системы Министерства труда и социальной защиты, сокращается по всем группам инвалидности как среди мужчин, так и женщин [48].

Если на 1 января 2013 года удельный вес работающих инвалидов составлял в среднем 19,4 %, то в настоящее время – 17,7 %, соответственно среди мужчин 22,5 %, и 20,9 %, среди женщин – 16,6 % и 15 %. Самый высокий удельный вес работающих среди инвалидов III группы – почти 45 %, в то время как среди инвалидов II группы – 8 %, I группы – более 3 %.

Отсутствие информации в отчете в группировке по возрасту (18–54 года для женщин и 18–59 лет для мужчин) не позволяет дать более точную общую оценку уровня занятости инвалидов трудоспособного возраста и тем самым сделать выводы о соблюдении прав инвалидов в Республике Беларусь по вопросу занятости. Из 480,8 тысячи пенсионеров инвалидов в возрасте 18 лет и старше получают пенсию по инвалидности 58,5 %.

Остальные по своему выбору другой вид пенсии (в основном по возрасту).

Исторически понятия «инвалидность» и «инвалид» в нашей стране связывались с понятиями «нетрудоспособность» и «больной». И нередко методические подходы к анализу инвалидности заимствовались из здравоохранения, по аналогии с анализом заболеваемости. Представления о происхождении инвалидности укладывались в традиционные схемы «здоровье и заболеваемость» (хотя, если быть точным, заболеваемость – показатель нездоровья) и «больной – инвалид». Последствия таких подходов создавали иллюзию мнимого благополучия, так как относительные показатели инвалидности на фоне естественного прироста населения улучшались, из-за чего реальные стимулы к поиску истинных причин роста абсолютного числа инвалидов отсутствовали. Специалисты долгое время рассматривали понятие «инвалидность», отталкиваясь преимущественно от биологических предпосылок, расценивая ее возникновение в основном как следствие неблагоприятного исхода лечения [47]. В целом инвалидность как проблема деятельности человека в условиях ограниченной свободы выбора, включает в себя несколько основных аспектов: правовой; социально-средовой; психологический; общественно-идеологический; производственно-экономический; анатомо-функциональный.

Инвалиды – это социально-демографическая группа; ее основополагающая характеристика – наличие юридически оформленного статуса инвалида. Основанием для признания гражданина инвалидом является сочетание следующих трех факторов: нарушение здоровья со стойким расстройством функций организма, обусловленное заболеваниями, последствиями травм или дефектами; ограничение жизнедеятельности (полная или частичная утрата лицом способности или возможности осуществлять самообслуживание, самостоятельно передвигаться или ориентироваться, общаться, контролировать свое поведение, обучаться или заниматься трудовой деятельностью; необходимость осуществления мер социальной защиты. Наличие лишь одного из указанных факторов не является условием, достаточным для признания лица инвалидом [26].

Ограничение жизнедеятельности – полная или частичная утрата лицом способности или возможности осуществлять самообслуживание, самостоятельно передвигаться, ориентироваться, общаться, контролировать свое поведение, обучаться и заниматься трудовой деятельностью.

В зависимости от степени расстройства функций организма и ограничения жизнедеятельности лицам, признанным инвалидами, устанавливается группа инвалидности, а лицам в возрасте до 16 лет устанавливается категория «ребенок–инвалид».

В соответствии с законодательством признание лица инвалидом осуществляется по результатам медико-социальной экспертизы, исходя из комплексной оценки здоровья и степени ограничения жизнедеятельности на основе анализа клинико-функциональных, социально – бытовых, профессионально – трудовых, психологических данных свидетельствуемого

лица [21].

На основе анализа этих данных выносится суждение о сохранности либо о нарушении профессионально –трудового статуса свидетельствуемого лица, вследствие ограничения способности к трудовой деятельности и/или способности к обучению. Комплексная оценка этих позиций позволяет вынести суждение о наличии и степени ограничений отдельных категорий жизнедеятельности у свидетельствуемого лица, наиболее важные для социальной достаточности человека. К ним относятся способность к самообслуживанию, самостоятельному передвижению, способность к обучению и трудовой деятельности, к ориентации, к общению, способность контролировать свое поведение. Степень выраженности ограничений жизнедеятельности может быть различной. Она классифицируется в зависимости от способности инвалида осуществлять ту или иную категорию жизнедеятельности и необходимых для этого условий. Ограничения жизнедеятельности являются социальными последствиями нарушений здоровья, которые могут привести к недостаточности человека, необходимости его социальной защиты или помощи [26].

В зависимости от степени нарушений функций организма и ограничения жизнедеятельности лицу, признанному инвалидом, устанавливаются I, II и III группа инвалидности. Малообеспеченными считаются инвалиды, имеющие I и II группы [35].

В настоящее время основными направлениями социальной политики в отношении этой категории населения является социальная защита инвалидов. Это система гарантированных государством мер, обеспечивающих инвалидам условия для преодоления, замещения (компенсации) ограничений жизнедеятельности и направленных на создание им равных с другими гражданами возможности участия в обществе.

Основными причинами, обуславливающими нуждаемость инвалидов в социальной защите, служит их неспособность, вследствие ограничения жизнедеятельности, к самостоятельному проживанию, поддержания социальных связей, к обеспечению экономической независимости и т.д. Определение потребности лица, свидетельствуемого по поводу инвалидности, в мерах социальной помощи и защиты включает определение конкретных способов и методов, при помощи которых имеющиеся нарушения функций и ограничения жизнедеятельности могут быть устранены, компенсированы или замещены.

1. 2. Технологии оздоровления организма человека с использованием средств туризма и его основные виды

Туризм – временное перемещение людей с места своего постоянного проживания в другую страну или другую местность в пределах своей страны в свободное время в целях получения удовольствия и отдыха, оздоровительных и

лечебных, гостевых, познавательных, религиозных или в профессионально-деловых целях, но без занятия оплачиваемой работой из источника в посещаемом месте.

В наше время туризм становится все более доступным для людей пожилых, с проблемами здоровья, с инвалидностью. Благодаря развитию медицины и фармации, техники, туристской отрасли появляются способы для поддержания здоровья и жизнедеятельности в активной форме. Так, принимая регулярно лекарственные средства, человек поддерживает оптимальный уровень нарушенных функций, а с помощью технических средств и усовершенствованного транспорта он может комфортно передвигаться на большие расстояния. Развитие социального туризма, который становится приоритетным в туристской индустрии, разработка туристских программ с учетом доступности для людей со специальными нуждами – все это создает равные возможности для осуществления права на отдых, для приобщения к культурным ценностям. Стандартные правила, принятые Организацией Объединенных Наций в 1993 г., рекомендуют государствам в сотрудничестве с общественными организациями обеспечивать равные возможности людям с ограничениями для реализации их прав.

Реабилитационный потенциал индивидуален и зависит от психосоциальных установок, физического ресурса, а также от мотивационно-устойчивых установок. Потребность человека в освоении ценностей культуры стимулируется чувством удовольствия, успехами в повышении жизненной активности, умением управлять своим физическим и эмоциональным состоянием.

Результативность реабилитационного процесса зависит от типа мышления. В трудных ситуациях (болезнь, инвалидность, какие-либо жизненные проблемы) человеку свойственен патогенный тип мышления, суживающий сознание и приводящий к стрессу, страданию, депрессии, погружению в негативную среду. Многофакторное воздействие туризма способствует переключению мышления на саногенное (оздоровительное), когда ситуация не кажется безвыходной и человек находит решение своих проблем.

Очень важна профилактическая и реабилитирующая роль туризма, когда существует кризис адаптации, растет число психосоматических заболеваний, увеличивается число людей с инвалидностью. Туризм имеет огромный потенциал положительного воздействия не только на человека, но и на общество в целом. Безусловно, развивая нормативно-правовую базу туристской индустрии и стимулируя туристскую деятельность, можно в полной мере реализовать этот потенциал во благо человека.

Оздоровительная роль туризма весьма заметна среди других видов физической культуры и спорта, поскольку он включает в себя только ту физическую активность, которая прямо направлена на укрепление здоровья, без стремления достигнуть спортивного мастерства и выполнить определенные нормативы. Как спорт (ведь недаром туризм введен в Единую спортивную классификацию) туризм включает уже напряженные тренировки, высокие физические и эмоциональные нагрузки, требует постоянного технического и

тактического совершенствования [23].

Функциональная классификация видов туризма определяется целью поездок.

В соответствии с данными признаками различают следующие основные виды туризма:

- рекреационный;
- лечебно -оздоровительный;
- познавательный;
- деловой;
- спортивный;
- этнический;
- религиозный;
- транзитный;
- образовательный.

Наиболее распространенными являются рекреационный и познавательный туризм.

Рекреационный большим разнообразием и может включать зрелищно-развлекательные программы, охоту, рыбалку, музыкальное и художественное творчество, посещения спортивных мероприятий в качестве зрителя и т. д.

Спортивный туризм предполагает выезд для проведения спортивных мероприятий в тех или иных странах и регионах. Его, в свою очередь, можно подразделить на профессиональный и любительский туризм. Как «специальные виды туризма» нас интересует любительский туризм, который можно подразделить следующим образом: зимние и летние, а также водные, воздушные, пустынные и горные виды спорта.

Этнический туризм преследует цель посещения места рождения или происхождения семьи, а также места жительства родственников и/или близких. Этот вид туризма носит название ностальгического (nostalgie tour). Транзитный туризм в соответствии с рекомендациями ВТО включает две разновидности [3]:

- перемещения авиапассажиров, которые не въезжают в страну, а лишь делают пересадку на стыковочный рейс;
- перемещения туристов, которые едут к месту конечного назначения с небольшой остановкой для стыковки рейсов в третьих странах.

Образовательный туризм предполагает туры продолжительностью от 15 дней до 3 месяцев с целью повышения квалификации либо углубления знаний по тем или иным дисциплинам. Наиболее популярными в настоящее время являются образовательные туры с целью изучения иностранных языков или углубления знаний иностранного языка.

В зависимости от способа организации выделяют организованный и неорганизованный туризм [7]. Организованный туризм предполагает заранее разработанную и организованную туристской фирмой программу путешествия для туриста/ туристов согласно их пожеланиям и бюджету.

Туристская фирма заранее бронирует и оплачивает все туристские услуги по всему маршруту, оформляет все необходимые выездные документы.

Неорганизованный туризм предполагает, что туристы сами, без участия и/или посредничества туристской фирмы, организуют свое путешествие. Самостоятельно разрабатывают маршрут поездки, определяют объекты экскурсионного посещения, планируют места ночлегов, оформляют выездные документы и т. д. Неорганизованный туризм в мире очень популярен. Прежде всего в странах, гражданство которых позволяет путешествовать в другие страны без оформления въездной визы (например, граждане стран Шенгенского соглашения могут передвигаться по всей Европе совершенно свободно, гражданам США также не нужна въездная виза в страны Шенгенского соглашения). Относительно небольшие расстояния, хорошая транспортная сеть, возможность свободного пересечения границ соседних государств, наличие многих экскурсионных объектов и другие немаловажные факторы повлияли на то, что доля неорганизованного туризма в Европе составляет 80 %.

По продолжительности путешествий выделяют следующие виды туризма: краткосрочный (туры «выходного дня», поездки на срок до 7 дней), среднесрочный (туры продолжительностью от 9 до 12 дней) и долгосрочный (туры на срок от 15 до 30 дней).

По использованию транспортных средств, задействованных в ходе путешествия, можно выделить следующие виды туризма [9]:

- железнодорожный;
- авиационный;
- теплоходный/водный (морской и речной);
- автомобильный;
- автобусный;
- велосипедный;
- с использованием иных средств передвижения.

По интенсивности посещения туризм можно подразделить на постоянный и сезонный.

Под постоянным туризмом следует понимать относительно равномерные посещения туристских регионов и объектов в течение всего календарного года. Под сезонным туризмом понимают такие посещения туристских регионов, частота которых зависит от климатических условий региона и субъективных характеристик туристского объекта. К сезонным видам можно отнести рекреационный туризм, конгрессно-выставочный туризм. На сезонность туризма также оказывает влияние вид туризма. Различают высокий, средний и низкий сезоны. Высокий сезон характеризуется условиями наиболее полноценного использования туристами туристских ресурсов. На сезонность того или иного вида туризма оказывают существенное влияние природно-климатические факторы, общенациональные и религиозные праздники, каникулы, массовые мероприятия.

В зависимости от возрастной категории туристов можно выделить

следующие виды туризма [5]:

- детский;
- молодежный;
- лиц среднего возраста;
- лиц третьего возраста.

Всемирная туристская организация предложила следующую градацию туристов по возрастному признаку: дети, путешествующие с родителями (до 15 лет), молодежь (15- 24 года), экономически активные молодые туристы (25- 44 года), экономически активные туристы среднего возраста (45- 64 года), туристы третьего возраста (от 65 лет).

Коммерческий туризм ориентирован на получение туристскими предприятиями прибыли, является основным источником для развития производства услуг. Стремясь максимизировать прибыль, туристские фирмы постоянно ищут наиболее оптимальное сочетание между величиной издержек и конечной ценой тур-продукта. Предоставляемые ими туристские услуги ориентированы в основном на клиентов со средним и высоким уровнем дохода. Социальный туризм субсидируется из средств, выделяемых на социальные нужды в целях создания условий для туризма определенных категорий граждан. Субсидии выделяются как из государственных, так и из негосударственных фондов, а также благотворительными организациями. В Манильской декларации указывается, что «социальный туризм – это цель, к которой общество должно стремиться в интересах менее обеспеченных граждан».

Концепция социального туризма базируется на трех основных принципах [15]:

- 1) обеспечение отдыхом каждого члена общества путем вовлечения в среду туризма людей с низким уровнем дохода;
- 2) субсидирование туристских поездок малоимущих граждан;
- 3) участие государственных, муниципальных и общественных структур в развитии туризма.

Данная концепция реализована на практике в Швейцарии, Германии и Франции с использованием отпускных чеков. В России данный тип туризма реализуется через фонды социального страхования и представлен прежде всего лечебно-оздоровительным туризмом.

В последнее время появились и пользуются спросом новые виды туризма: экотуризм , агротуризм, экзотико-приключенческий и экстремальный туризм.

Появление на рынке этих новых видов услуг обусловлено многими факторами: научно-техническим прогрессом, предоставляющим все новые возможности в организации поездок, урбанизацией, в связи с которой возникает желание снять стресс и абстрагироваться от жизненной рутины, а при определенном стабильном уровне дохода, который позволяет путешествовать, возникает пресыщенность от стандартных туристских программ.

1.3. Понятие. сущность безбарьерного туризма и перспективы его развития в Республике Беларусь

О безбарьерном туризме на официальном уровне заговорили относительно недавно – в 2005 году, когда Всемирная туристская организация сформулировала резолюцию в поддержку «безбарьерного туризма для всех».

Данная резолюция рассматривается как ключевой документ на пути к повышению доступности туризма. Чаще всего под безбарьерным туризмом понимается туризм для людей с инвалидностью, однако в последнее время доминирует более широкое понимание данного понятия.

Если обратиться к Конвенции ООН о правах инвалидов (2008 г.), которую Беларусь подписала в 2015 г., то статья 30 говорит о том, что люди с инвалидностью имеют право участвовать наравне с другими в культурной жизни, проведении досуга и отдыха. В пункте 5 данной статьи говорится, что « чтобы наделить инвалидов возможностью участвовать наравне с другими в проведении досуга и отдыха и в спортивных мероприятиях, государства-участники принимают надлежащие меры <...> для обеспечения того, чтобы инвалиды имели доступ к спортивным, рекреационным и туристическим объектам», а также « для обеспечения того, чтобы инвалиды имели доступ к услугам тех, кто занимается организацией досуга, туризма, отдыха и спортивных мероприятий» [1].

Наиболее распространен в литературе английский термин «accessible tourism», который при дословном переводе на русский звучал бы как «доступный туризм». Однако при такой формулировке данное понятие имело бы искаженный смысл, который говорил бы, скорее, о финансовой доступности отдыха. Поэтому наиболее подходящим переводом термина « accessible tourism», на взгляд автора, выступает термин «безбарьерный туризм».

Согласно определению ENAT (Европейской сети безбарьерного туризма), безбарьерный туризм означает, что путешествия, туристические дестинации, турпродукты и информация общедоступны и соответствуют запросам людей с особыми потребностями, их семей и друзей.

Туристические ассоциации национального и регионального уровня в Австралии (в этой стране проводилось много исследований по теме безбарьерного туризма) в основном говорят о том, что безбарьерный туризм охватывает пожилых людей, людей с инвалидностью, людей, не говорящих на английском языке, родителей с маленькими детьми [2].

Наиболее полное определение предложено авторами Саймоном Дарси и Трэйси Диксоном, в дефиниции говорится, что «безбарьерный туризм позволяет людям с особыми потребностями в плане доступности, включая мобильную, визуальную, слуховую и когнитивную доступность, действовать самостоятельно, на равных условиях и без ущемления достоинства через предоставление универсальных туристических продуктов, услуг и среды» [4, с. 34]. Данное определение охватывает всех людей, включая тех, кто

путешествует с детьми в коляске, людей с инвалидностью и пожилых людей.

По мнению автора, под безбарьерным туризмом следует понимать «концепцию организации отдыха, основанную на предложении универсальных туристических продуктов и услуг, доступных для людей с особыми потребностями, включая людей с инвалидностью, людей пожилого возраста, семей с маленькими детьми, а также людей, не владеющих английским или иным иностранным языком». Поскольку такой подход все более востребован на туристическом рынке, то можно предположить, что в перспективе данная концепция станет основополагающей в развитии туризма в целом.

Для получения тех или иных льгот, гражданам с ограниченными возможностями здоровья приходилось затрачивать большое количество времени для возможности получения положенных по закону льгот и пенсий. Факты нарушения прав людей с ограниченными возможностями в 70-е гг. годы описаны в книге советского диссидента Валерия Фелова «В СССР лиц с ограниченными возможностями нет!». Анализируя окружающую его действительность, автор, сам человек с ограниченными возможностями, констатирует, что в советский период значительного влияния не имели понятия толерантности и уважительного отношения к людям с ограниченными возможностями.

Автор книги говорит о советском периоде следующим образом: «Человек, ставший в СССР получивший инвалидность, сразу попадает в зависимость от многих обстоятельств, даже от таких мелочей, которые здоровые люди обычно не замечают. Например, лицо с ограниченными возможностями на коляске в СССР не может беспрепятственно переехать улицу, заехать в какое-нибудь административное или общественное учреждение (библиотеку, кинотеатр, музей и т. д.) [47].

Потребитель – это гражданин, имеющий намерение заказать или приобрести либо заказывающий, приобретающий или использующий товары (работы, услуги) исключительно для личных, семейных, домашних и иных нужд, не связанных с осуществлением предпринимательской деятельности [3].

Потребителями услуг безбарьерного туризма в свою очередь являются, те индивиды с ограниченными возможностями, которые намерены заказать или приобрести туристские услуги, и по состоянию здоровья могут потреблять их. Данная оговорка в приведенном определении, акцентирует внимание на том, что не все категории лиц с ограниченными возможностями и маломобильных групп лиц могут считаться потребителями услуг безбарьерного туризма. Так, например, человек имеющий категорию инвалидности первой группы, полностью ограниченный в передвижении (при заболевании церебральный паралич), с неустойчивым эмоциональным и психическим состоянием и/или находящийся на непрерывном медикаментозном аппаратном обеспечении в медицинском стационаре, не будет являться потребителем туристских услуг вследствие невозможной его транспортировки, размещения и оказания иных

туристских услуг вне медицинского учреждения.

Потребителями услуг безбарьерного туризма могут быть не только непосредственно люди с ограниченными возможностями, но и их семьи, опекуны и специально обученные сопровождающие. Н.А. Зайцева в своей книге «Безбарьерный туризм» приводит следующую классификацию потребителей безбарьерного туризма выделенную на основе маркетингового подхода к классификации потребителей услуг [31].



Рисунок 1.1 – Классификация потребителей услуг безбарьерного туризма

Лица с ограниченными способностями представляют собой особую категорию потребителей, при предоставлении туристических услуг которым необходимо учитывать не только потребности туриста относительно приобретаемого тура, но и их физические возможности, медицинские показания и возможность обеспечения на маршруте должным медицинским обслуживанием при необходимости.

Касаясь проблем развития безбарьерного туризма необходимо отметить, ряд барьеров непосредственно относящихся к ограничениям самих лиц с ограниченными возможностями.

В целом необходимо обратить внимание на ряд проблем, которые сдерживают развитие данного направления, а именно:

- отсутствие стратегического подхода и планирования развития безбарьерного туризма;
- отсутствие заинтересованности туристической отрасли;
- низкий уровень доступности существующей туристической инфраструктуры;
- отсутствие навыков и знаний у персонала туристических объектов в области работы с туристами с особыми потребностями в доступности;
- отсутствие системы обучения и повышения квалификации туристических кадров в этом направлении.

Выводы

1. Инвалиды – это социально–демографическая группа ; ее основополагающая характеристика – наличие юридически оформленного статуса инвалида. В зависимости от степени нарушений функций организма и ограничения жизнедеятельности лицу, признанному инвалидом , устанавливаются I, II и III группа инвалидности . В настоящее время основными направлениями социальной политики в отношении этой категории населения является социальная защита инвалидов. Это система гарантированных государством мер, обеспечивающих инвалидам условия для преодоления, замещения (компенсации) ограничений жизнедеятельности и направленных на создание им равных с другими гражданами возможности участия в обществе. Основными причинами, обуславливающими нуждаемость инвалидов в социальной защите, служит их неспособность, вследствие ограничения жизнедеятельности, к самостоятельному проживанию, поддержания социальных связей, к обеспечению экономической независимости и т.д.

2. Туризм – временное перемещение людей с места своего постоянного проживания в другую страну или другую местность в пределах своей страны в свободное время в целях получения удовольствия и отдыха, оздоровительных и лечебных, гостевых, познавательных, религиозных или в профессионально-деловых целях, но без занятия оплачиваемой работой из источника в посещаемом месте. Туризм становится стилем жизни современного человека, в том числе и людей с ограниченными функциями. Вместе с этим возрастает значение туризма как средства реабилитации. Развитие социального туризма, который становится приоритетным в туристской индустрии, разработка туристских программ с учетом доступности для людей со специальными нуждами – все это создает равные возможности для осуществления права на отдых, для приобщения к культурным ценностям.

3. Под безбарьерным туризмом следует понимать «концепцию организации отдыха, основанную на предложении универсальных туристических продуктов и услуг, доступных для людей с особыми потребностями, включая людей с инвалидностью, людей пожилого возраста, семей с маленькими детьми Потребителями услуг безбарьерного туризма являются те индивиды с ограниченными возможностями, которые намерены заказать или приобрести туристские услуги, и по состоянию здоровья могут потреблять их. Лица с ограниченными способностями представляют собой особую категорию потребителей, при предоставлении туристических услуг которым необходимо учитывать не только потребности туриста относительно приобретаемого тура, но и их физические возможности, медицинские показания и возможность обеспечения на маршруте должным медицинским обслуживанием при необходимости.

2. РАЗВИТИЕ БЕЗБАРЬЕРНОГО ТУРИЗМА С ИСПОЛЬЗОВАНИЕМ ИННОВАЦИОННЫХ ПОДХОДОВ НА ПРИМЕРЕ ВОЛОЖИНСКОГО РАЙОНА

2.1. Анализ туристического потенциала Воложинского района

Влияние международного туризма на все сферы жизнедеятельности человеческого общества огромно. По экономической, социальной и политической значимости международный туризм в конце XX в. вышел на лидирующее место в мире. Туризм не только расширяет торговые, научно-технические, культурные связи между странами, но и укрепляет взаимное доверие между народами, делает их более открытыми друг для друга, активно развивает международные отношения. Туристские связи в межгосударственных отношениях приобретают все большую весомость, а поступления от международного туризма сегодня составляют значительную часть экспорта многих стран.

Развитие туризма в любой стране, регионе зависит от целого комплекса факторов, условий и ресурсов. В явном выигрыше находятся те страны, которые имеют море и горы. Несмотря на то, что Беларусь не располагает этими основополагающими для туризма ресурсами, она имеет ряд преимуществ в сравнении с другими странами. Среди них:

- близость к Западной Европе, Скандинавии – туристскому рынку с очень высоким финансовым потенциалом;
- соседство со странами Балтии, Россией, Украиной является серьезным ресурсом к развитию трансграничного туризма;
- древняя и богатая история, самобытная культура (15 тыс. объектов, имеющих историческую, культурную и архитектурную значимость);
- богатый природный потенциал, включающий уникальные водно-болотные угодья, реликтовый лес – Беловежскую пуцу и т.д [5, с. 104].

Многовековая история нашей страны отражена в многочисленных исторических памятниках. На ее территории учтено свыше 15 тысячи памятников истории и культуры, которые находятся под охраной государства. Примерно 2 тысячи доступны для туристского просмотра и экскурсионного показа.

Древние городища сохранились в Полоцке, Турове, на реке Менке (деревня Городище Минского района), в Заславле, Браславе. Замчища древних городов располагаются в Новогрудке, Мстиславле, Гродно, Витебске, Кричеве, Волковыске. Положение Беларуси на пограничных рубежах наложило отпечаток на развитие и застройку средневековых городов, центрами которых являлись укрепленные замки. До наших дней сохранились руины замков в Новогрудке (X-XVI вв.), Лиде, Креве, Любче, Мире, сторожевая башня XIII в. «Белая вежа» (г. Каменец). Древнейшими памятниками культовой архитектуры являются Софийский собор XI в. и Спасо-Ефросиньевская церковь XII в. в Полоцке, Благовещенская церковь XII в. в Витебске, Борисоглебская (Коложская) церковь XII в. в Гродно и др

[15, с. 118].

В культурно-историческом наследии Беларуси особое место занимают старинные усадьбы – сложные комплексы архитектурных и природных элементов. Они включают жилые, служебные, хозяйственные и промышленные сооружения, сады и парки, водные системы, а также малые архитектурные формы, каплицы, созданные в соответствии со стилевыми требованиями определенной эпохи. Многие усадьбы приобрели широкую известность как родовые гнезда известных мыслителей и просветителей, государственных, общественно-политических и религиозных деятелей [3, с. 60].

2.2. Анализ инновационных инициатив в сфере развития туризма в Воложинском районе

Воложинский район стал одной из первых дестинаций, где началось внедрение инновационных подходов развития туризма. Для этого было несколько предпосылок.

С одной стороны, Воложинский район является дотационным, здесь нет крупных производств, которые бы обеспечивали местное население работой, нет каких-то уникальных в глобальном смысле ресурсов. С другой стороны, в районе сконцентрирован значительный нематериальный потенциал: в нем живут творческие и активные люди, которые открыли свои усадьбы, многие из них переехали жить в район из городов. Важно подчеркнуть, что местное население совместно с органами власти определили туризм (и в первую очередь агротуризм) как одно из приоритетных направлений развития своего района.

Воложинский район – это территория, которая может проиллюстрировать внедрение всех видов туристических инноваций: зеленый маршрут, кластер, территориальный брендинг, применение подходов интерпретации наследия и т.д. Все эти инновации были инициированы, прежде всего, представителями агротуризма.

Большую роль в развитии туризма в районе сыграло именно взаимодействие местных властей и представителей бизнеса и общественных организаций. Так, при содействии частно-государственного партнерства в районе и поддержке БОО «Отдых в деревне» появился зеленый маршрут «Воложинские гостинцы». «Валожынскія гасцінцы» – это инициатива сообщества сельского туризма, которое начало складываться в Воложинском районе начиная с 2008 г. и объединило хозяев агроусадеб, ремесленников, аниматоров, музыкантов, организаторов активного туризма, представителей местной власти и сотрудников природоохранных учреждений. Идея сотрудничества заключалась в том, чтобы предложить туристу как можно более разнообразные услуги и продукты в Воложинском районе: не просто ночлег и питание, но и экскурсии, турпоходы, анимационные программы, местные фестивали, изделия народных мастеров, и многое другое. В ходе совместной работы было создано несколько новых экомузеев в дополнение к уже существовавшим, сложились устойчивые традиции проведения фестивалей [8,

с.4]. Появлению этой инициативы также содействовал большой проект в рамках проекта ЕС/ПРООН «Устойчивое развитие на местном уровне» (2008-2010 гг.), где Воложинский район был выбран как один из восьми пилотных районов, где будут созданы зеленые маршруты.

Воложинский район часто выбирался в качестве пилотной территории для реализации международных проектов благодаря своей активной инициативной группе, которая сформировалась в процессе создания зеленого маршрута. Одним из них стал проект «Создание сельских туристических кластеров в Беларуси: инновации, интеграция и институционализация как основа устойчивого развития сельских регионов», реализуемого БОО «Отдых в деревне», Воложинским райисполкомом и Минским велосипедным обществом при содействии Программы поддержки Беларуси. В рамках проекта создавался веломаршрут, основанный на уже существующем зеленом маршруте «Воложинские гостинцы». Идея создания отдельного веломаршрута по Воложинским гостинцам существовала уже давно. Первоначально, в 2010 г., был создан небольшой размеченный кольцевой веломаршрут протяженностью 20 км вокруг усадьбы «Марцінова Гусь». В 2013 г. идея веломаршрутов была продолжена: владельцы нескольких агроусадьб, представители БОО «Отдых в деревне» при поддержке Минского велосипедного общества и Воложинского райисполкома решили проложить веломаршрут от станции Богданов через весь Воложинский район до станции Радошковичи. Важную роль при прокладке маршрута сыграла администрация ГПУ «Заказник Налибокский».

Маршрут проходит следующим образом: Богданов – Десятники – Вишнево – Саковщинское водохранилище – Налибокская пуца (д. Дорогунь) – Белокорец – Рудня – Боровиковщина – Малая Люцинка – Михалово – Радошковичи. Также существуют небольшие ответвления в сторону некоторых усадеб и туристических объектов. В общей сложности протяженность маршрута составила около 150 км. Создатели маршрута постарались включить в него самые интересные места Воложинского края: экомuzeи, агроусадьбы, природные и исторические достопримечательности. Волонтеры-велосипедисты разметили трассу, были сделаны указатели на маршруте и поставлены инфоштиты [7].

Проект был окончен в 2014 году, но веломаршруты продолжают свое развитие, появляются новые петли. Так, в 2016 году Минское велосипедное общество выиграло еще один грант на реализацию инициативы в рамках проекта ЕС/ПРООН «Содействие развитию на местном уровне в Республике Беларусь». Сейчас на территории района уже есть одиннадцать маркированных маршрутов разной протяженности, уровня сложности и интереса, которые формируют целую сеть веломаршрутов «Воложинские гостинцы». Важно отметить, Воложинский район проходит один из европейских маршрутов – EuroVelo – 2. Минское велосипедное общество также занимается разработкой участка европейского маршрута в Воложинском районе при поддержке Малых грантов США [25].

Следует отметить, что при создании зеленого маршрута «Воложинские гостинцы» стал зарождаться и одноименный кластер. Инициатором кластера

стало местное сообщество, однако местные власти поддерживают данную инициативу. Воложинский кластер более продвинутый в плане коммуникаций, нежели иные туристические кластеры Беларуси аналогичной стадии. Это связано с тем, что, несмотря на существующие проблемы, коммуникация и кооперация в кластере налажены достаточно хорошо. Также количество участников в кластере постоянно увеличивается, однако этот процесс происходит не так активно, как ранее. Это связано с тем, что уже сформировалась стабильная инициативная группа, члены которой активно занимаются развитием Воложинского кластера.

Воложинский район – территория, где активно используются подходы интерпретации культурного и природного наследия. Существуют интерпретационные программы, которые включают в себя агроусадьбы и музеи, где применяются интерпретационные подходы. Один из примеров – это детские программы в усадьбе «Мир пчел», в процессе которых задействованы все пять чувств. Василий Фролов в своих программах проводит своеобразную викторину, в процессе которой детям завязывают глаза и дают разные предметы, которые они должны угадать. Каждый предмет связан с деятельностью определенной категории пчел, своего рода профессией. Тот, кто угадывает, получает ложку меда. В результате агроусадьба Василия пользуется популярностью среди школьников, каждые выходные усадьбу посещает несколько автобусных школьных групп. Еще один необычный пример – экомузей в усадьбе «Хутар Дударя». Проведение музыкальных вечеров стало отличительной чертой усадьбы «Хутор Дударя», где находится единственный в Беларуси музей белорусских инструментов. Хозяин агроусадьбы – Алесь Лось, профессиональный художник и музыкант. Это единственный человек в Беларуси, который изготавливает дуды, лиры и другие старинные народные инструменты. В экомузее у туристов есть возможность познакомиться с белорусскими национальными инструментами, научиться танцевать народные танцы, услышать, как звучат цымбалы, дуда, скрипка, лира, басетля, жалейка, можно научиться мастерить некоторые из них. Также в усадьбе есть театр «батлейка». Благодаря высокой концентрации креативных инициатив, Воложинский район стал первым районом, где внедрена модель «креативной» экономики. В январе-августе 2016 г. БОО «Отдых в деревне» при поддержке Воложинского райисполкома реализовывало инициативу «Воложинский район – территория креативной экономики» в рамках проекта ЕС/ПРООН «Содействие развитию на местном уровне в Республике Беларусь». Планировалось, что данная инициатива позволит местному сообществу с помощью подходов креативной экономики создать новые или развить уже существующие предпринимательские инициативы в сфере туризма, которые привлекут в район туристов, а значит, принесут доход местному населению и будут способствовать социальному и экономическому развитию территории, а также привлечет к этой отрасли новых участников и покажет инновационные механизмы работы в сфере туризма, позволяющие при использовании минимальных финансовых ресурсов создать востребованный туристический продукт [28]. Результатом инициативы стал новый турпродукт «Крэатыўная

простора», который объединил все креативные инициативы района. В него вошли «25 точек креатива» – агроусадьбы, музеи, ремесленные мастерские и заказник (Приложение 1).

Все инициативы отличаются друг от друга: кто-то делает мастер-классы, кто-то – анимационные программы, экскурсии по природе, квесты и т.д. Еще одна характерная черта – многие «точки» расположены рядом друг с другом, их связывает плотное сотрудничество и совместные экскурсии. Это создает высокую вероятность того, что турист, посетив одно место, посетит другое, тем самым увеличивает поступления от туризма в районе.

Для продвижения нового турпродукта на туристическом рынке были изданы рекламно-информационные материалы: рекламная листовка, буклет с описанием всех «точек» и паспорт туриста, который позволяет путешественникам получать скидки при посещении объектов Воложинского района. Паспорта и буклеты были отданы хозяевам агроусадоб. Информационные материалы вызвали большой интерес среди туристов, особенно паспорта, весь тираж которых (200 экз) сразу же был распространен среди туристов [2].

Реализация инициативы уже завершена, но представители Воложинского района продолжают активно применять подходы креативной экономики для развития туризма в районе.

Планируется создать музей напитков, стекольную мастерскую, где будет демонстрироваться традиционная техника обработки стекла времен Налибокской гуты Радзивиллов, разработать образовательные туры по цветочным теплицам, наладить производство сувениров инвалидами, сделать лабиринты, квесты. Представители Воложинского района активно участвуют в конкурсах на получение грантов от международных проектов. Все это служит доказательством того, что у Воложинского района есть большой потенциал стать одной из самых популярных и интересных туристических дестинаций Беларуси с помощью креативной экономики.

Большую роль в развитии и регулировании агроэкотуризма в Воложинском районе играет Воложинский общественный совет по развитию агроэкотуризма. Общественные советы – уникальные неформальные структуры, призванные содействовать развитию сельского туризма через создание партнерских отношений между органами власти, хозяевами сельских усадеб, туристическими фирмам, неправительственными организациями, представителями бизнеса, науки и прессы. Воложинский общественный совет по развитию агроэкотуризма – один из самых эффективных в республике. Координатором совета Воложинского совета является Анатолий Ганец, хозяин усадьбы «Ганка».

Также 15 ноября 2016 года Воложинским райисполкомом был зарегистрирован потребительский кооператив по развитию агроэкотуризма «Воложинские гостинцы». На данный момент в кооперативе состоит 18 человек, среди которых хозяева агроусадоб, фермеры и ремесленники.

Председатель кооператива – Василий Грынь, хозяин агроусадобы «Засценак Скрыплева». Основное направление деятельности кооператива –

решение вопросов по развитию сельского предпринимательства, охране и интерпретации местного природного и историко-культурного наследия в Воложинском районе и т.д. Уже проведены более 10 рабочих встреч членов кооператива, 2 образовательных мероприятия по передаче теоретических знаний и практического опыта в сфере использования современных технологий в продвижении туристических услуг. Кооператив принял участие в 4х выставках/ярмарках /фестивалях с целью продвижения своей продукции и бренда «Валожынскія гасцінцы». Разработан и запущен официальный сайт кооператива «Валожынскія гасцінцы», где можно найти всю подробную информацию об агроусадебках, фермерских хозяйствах и о продукции, производимой в рамках кооператива [7].

Основным способом продвижения Воложинского района является участие в туристических мероприятиях – выставках, фестивалях, ярмарках. Представители местной власти, хозяева агроусадеб, фермеры и ремесленники кооперируются и представляют район единым стендом, предлагая свою продукцию и информационные материалы про туризм в районе.

Также в районе очень часто организуются обучающие визиты для представителей туристической отрасли из других стран.

Воложинский район одним из первых в стране стал использовать новые инструменты. Еще в 2008 г. начал развиваться зеленый маршрут «Воложинские гостинцы», а позже появилась сеть веломашрутов и одноименный кластер, которые объединяет агроусадебки, экомuzeи и ремесленников района. Все это появилось благодаря часто-государственному партнерству и международным проектам, которые реализовывали БОО «Отдых в деревне», Минское велосипедное общество и другие организации. Также благодаря созданию Воложинского общественного совета по агроэкотуризму в 2005 г., в районе сложилась сильная инициативная группа из хозяев агроусадеб, ремесленников, фермеров и представителей власти, которые успешно координировали развитие агроэкотуризма в районе. В течение 11 лет группа расширяла свою деятельность и в результате в 2016 г. был зарегистрирован потребительский кооператив «Воложинские гостинцы».

Таким образом, Воложинский район одним из первых в стране начал использовать инновационные инструменты – туристические кластеры, зеленые маршруты, экомuzeи, интерпретацию наследия и брендинг туристической территории. Он же одним из первых применил инновации в сфере управления – в районе был создан Воложинский общественный совет по развитию агроэкотуризма. В настоящий момент в районе действует зеленый маршрут, туристический кластер, 5 экомuzeев, потребительский кооператив и много других турпродуктов.

2.3. Использование инновационных технологий в развитии безбарьерного туризма в Воложинском районе

4 декабря 2015 в Воложине был представлен проект «Воложин без барьеров» по созданию туристической тропы, хостела и конференц-зала для

людей с ограниченными возможностями. Также для их удобства планируется переоборудовать несколько городских зданий. Все работы планируется завершить в течение трех лет при финансовой поддержке Европейского Союза. Вместе с фондом «Интеракция» инициативу осуществляют Воложинский райисполком, ОО «Белорусское общество инвалидов», БОО «Отдых в деревне».

Задачи проекта:

1. Оказать поддержку Воложинскому районному исполнительному комитету, общественным организациям и поставщикам социальных и рекреационных услуг в их деятельности по превращению Воложина в «пилотный» район, где социальные и рекреационные услуги доступны для людей с ограниченными возможностями и где поощряется и практикуется социальная интеграция.

2. Содействовать продвижению инклюзивного общества в Беларуси.

3. Улучшить стандарты жизни людей с ограниченными возможностями в Беларуси.

4. Усовершенствовать деятельность местных органов власти в сфере предоставления социальных и рекреационных услуг для людей с ограниченными возможностями в Беларуси.

Туристическая тропа в Налибокской пуще будет проложена, прежде всего, с учетом потребностей людей, передвигающихся в инвалидных креслах, а также людей со слабым зрением. Остановиться отдыхающие смогут в новом хостеле на 20 мест. В этом же здании появится конференц-зал со специальной техникой для слабовидящих и слабослышащих. Более того, для хозяев агроусадоб Воложинского района проведут конкурс грантов, с помощью которых они смогут создать у себя необходимые условия для отдыха людей с ограниченными возможностями.

«В Воложине давно открыт центр социального обслуживания населения, где люди с ограниченными возможностями занимаются ремеслами и просто общаются. Этот центр постоянно развивается, поэтому логично, что на его базе было принято решение создать хостел и зал для конференций – все это на свободном втором этаже здания», – отметил Владимир Потапенко, председатель ОО «Белорусское общество инвалидов». – «Кроме того, хочу заметить, что в рамках проекта «Белорусское общество инвалидов» и все партнеры проекта запланировали большой фестиваль социальной интеграции и летний лагерь по его подготовке».

«Воложин без барьеров» поможет и городу в целом стать более доступным для людей с ограниченными возможностями, пожилых людей и родителей с маленькими детьми. С учетом их потребностей будут обустроены около 30 зданий, где предоставляются различные услуги, вроде банковских, медицинских или образовательных. А для того, чтобы местные власти и других районов обратили внимание на проблему доступности социальных и рекреационных услуг, в Воложин будут организованы обучающие визиты для представителей райисполкомов.

Проект «Воложин без барьеров» реализуют Воложинский районный исполнительный комитет (ведущий партнер), ОО «Белорусское общество

инвалидов», БОО «Отдых в деревне» и фонд «Интеракция». Проект завершится в 2018 году, а его бюджет составляет – 1 111 000 евро. Почти 90% финансирования предоставит Европейский Союз.

Важность проекта состоит в том, что сейчас в Воложинском районе проживает около 2100 людей с инвалидностью. Как и во всей Беларуси, их потребностям в социальных услугах и отдыхе уделяется недостаточное внимание. При этом в рамках программы по вопросам доступности на 2011-2015 гг. во всем районе пандусами были оборудованы только 5 объектов: две школы, автокасса, поликлиника и врачебная амбулатория.

Также при Воложинском территориальном центре социального обслуживания населения действует центр дневного пребывания для людей с инвалидностью. Здесь они могут заниматься ремеслами, получать трудовые навыки. Тем не менее, на районном уровне по-прежнему нет единой стратегии по социальной интеграции людей с ограниченными возможностями, которая не сводилась бы исключительно к трудотерапии, а обозначала направления по развитию социальных и рекреационных услуг. Подобная ситуация, к сожалению, характерна для всей Беларуси. Поэтому проект:

- станет примером создания и развития социальных и рекреационных услуг, которые доступны для всех;

- продемонстрирует возможность успешного сотрудничества в области социальной интеграции между НГО, местными властями, бизнесом и международными организациями;

- продвинет понимание того, что для достижения социальной интеграции, люди с инвалидностью должны иметь возможности как для работы, так и для отдыха.

Ожидаемые результаты проекта

- к 2019 году до 30 общественных объектов в Воложинском районе, предоставляющих социальные и рекреационные услуги, будут адаптированы для людей с инвалидностью. 20 объектов улучшат до конца 2017 года.

- согласно проведенного мониторинга инфраструктурных объектов, который прошел в Воложинском районе в марте – августе 2016 года, они будут учтены при составлении Плана действий по улучшению инфраструктуры и качества социальных и рекреационных услуг.

- осенью 2017 года в Налибокской пуще завершатся работы по созданию специально оборудованной экологической тропы для людей с инвалидностью. Вдоль тропы длиной до 2 км – лавочки, беседки, информационные стенды. Во время официального открытия тропы будет организован промо-тур в Налибокскую пущу для представителей СМИ, людей с инвалидностью, туроператоров. Вместе с ТИРЦ тропа станет частью туристического продукта «Доступный Воложин». Он будет представлен при во время промо-тура и на туристических выставках в Минске.

- до конца 2017 года завершится анкетирование людей с инвалидностью, проживающих в Воложинском районе по анкете которая поможет выявить «болезненные точки» в городской среде, с которыми люди с инвалидностью сталкиваются ежедневно. Результаты анкеты лягут в основу Плана действий по

улучшению инфраструктуры и качества социальных и рекреационных услуг.

– в 2018-м откроется Туристический информационный и рекреационный центр (ТИРЦ) для людей с инвалидностью. Центр будет включать в себя: хостел на 20 мест, конференц-зал со специальным оборудованием для слабовидящих и слабослышащих, информационный пункт. В Центре будут работать люди с инвалидностью.

– одновременно с открытием турцентра и хостела для людей с инвалидностью пройдет Фестиваль социальной интеграции, гостями которого, как ожидается, станут порядка 1000 человек. При этом программу фестиваля подготовят 60 участников инклюзивного лагеря для людей с инвалидностью и без. Они же станут волонтерами на фестивале.

Нас сегодняшний день по задачам проекта достигнуты следующие результаты:

– в начале декабря 2015 года в Воложине состоялась презентация проекта, которую посетили в том числе многие хозяева агроусадб Воложинского района и представители турбизнеса Беларуси, заинтересованные в развитии туризма для людей с инвалидностью.

– в феврале 2016-го сотрудники Воложинского райисполкома и районных коммунальных служб, воложинские журналисты, а также хозяева нескольких агроусадб поучаствовали в тренинге по измерению уровня доступности зданий. Участники тренинга стали волонтерами, которые вместе с экспертами из «Белорусского общества инвалидов» занимаются оценкой около 170 объектов в Воложине и Воложинском районе, включая 18 агроусадб.

– с 21 по 26 июля партнеры проекта побывали в обучающей поездке в Нидерландах. Она была посвящена безбарьерному туризму: участники смогли увидеть, как голландские организации делают сферу путешествий и отдыха более комфортной для людей с ограниченными возможностями. В поездке побывали все партнеры проекта «Воложин без барьеров»: фонд «Интеракция», БОО «Отдых в деревне», ОО «Белорусское Общество Инвалидов», «Белорусская ассоциация помощи детям-инвалидам и молодым инвалидам», Воложинский райсполком и Воложинский территориальный центр социального обслуживания.

В течение шести дней участники познакомились с новыми подходами в сфере безбарьерного туризма: организации круизов, загородного туризма в усадьбах и замках, отдыхе на море и в сельской местности. Среди представителей из Беларуси были и люди с ограниченными возможностями, председатель Белорусского общества инвалидов: Владимир и его заместитель. Они смогли протестировать различные устройства, которые сейчас используются в Голландии в безбарьерном туризме: мобильные велосипеды, автоматизированные кровати в гостиничных номерах, кресла для прогулок по песчаному пляжу. Белорусские эксперты смогли посетить офис агентства, а также поучаствовали в поездке в Гаагу, подготовленной Accessible Travel Netherlands. Стоит отметить, что компания готовит гидов, специализирующихся именно на безбарьерном туризме. Организация Ontwikkelingsbedrijf NHN занимается маршрутами для загородного туризма. Так, хорошим примером

безбарьерной среды был экскурсионный тур по острову Маркен. Местность полностью оборудована для передвижения на инвалидных креслах, главный принцип – минимум барьеров и детальные карты местности.

На данный момент отель Hilton в Амстердаме считается самым приспособленным для безбарьерного туризма: 25 номеров оборудованы для людей с ограниченными возможностями. Администраторы отеля предложили участникам поездки опробовать автоматизированные кровати и прислушались ко всем пожеланиям. Также группа смогла познакомиться с велосипедными услугами для людей с ограниченными возможностями. Посетили компанию по аренде велосипедов Starbikes Rental, которая предлагает большое разнообразие транспорта, в том числе, для людей с ограниченными возможностями. Один из таких примеров – электрический велосипед, на который помещается инвалидная коляска.

Одним из самых важных открытий поездки стали не только знакомства с голландскими коллегами и обмен опытом. Участники пришли к выводу, что важно не только создавать более удобную, доступную среду для людей с физическими особенностями, но и формировать правильное отношение окружающих к этой проблеме.

– в марте – августе 2016 года 10 населенных пунктах Воложинского района эксперты провели полноценный мониторинг доступности общественных зданий. Были проинспектированы около 300 инфраструктурных объектов, в том числе 18 агроусадеб. Полноценный мониторинг доступности зданий проводился в 10 населенных пунктах Воложинского района с 1 марта по 1 августа. Для это были приглашены 8 экспертов – юристы, социальные работники, специалисты в области архитектуры, агроэкотуризма, представители «Белорусского общества инвалидов». Им помогали хозяева агроусадеб, представители власти и общественных организаций, журналисты, волонтеры, которые предварительно поучаствовали в тренинге и узнали о важных составляющих безбарьерной среды. Всего было проверено 280 инфраструктурных объектов – в первую очередь, здания, которые могут быть использованы потенциальными туристами с инвалидностью. В этот список вошли объекты транспортной инфраструктуры, органов местной власти, культурно-исторические объекты, объекты социальных услуг (почты, библиотеки, больницы, школы, магазины), а также 18 агроусадеб Воложинского района. Для каждого объекта была заполнена анкета, где эксперты отмечали наличие пандусов, специальных парковочных мест, лифтов, дверных проемов достаточной широты, для гостиниц – оборудование жилых комнат.



Рисунок 2.2 – Потенциал объектов в Воложинском районе для адаптации к нормам безбарьерной среды



Рисунок 2.3 – Потенциал агроусадьб и баз отдыха в Воложинском районе для адаптации к нормам безбарьерной среды

Как показал мониторинг, большинство из зданий имеют хороший потенциал для того, чтобы адаптировать их для людей с инвалидностью и

при этом избежать крупных финансовых затрат. Например, в некоторых магазинах или библиотеках достаточно установить или реконструировать пандус, расширить дверной проем.

Мониторинг стал одной из инициатив проекта «Воложин без барьеров». Результаты проверки и рекомендации экспертов будут способствовать изменениям в районе. Они станут основой Плана действий по улучшению инфраструктуры и качества социальных и рекреационных услуг для людей с инвалидностью. Разработкой и внедрением Плана займется Рабочая группа – в нее входят представители райисполкома, общественных организаций, эксперты, проводившие мониторинг.

– для транспортировки людей с инвалидностью, которые проживают в отдаленных районах Воложинского района, в ноябре 2016 года был приобретен автобус на 14 посадочных мест с местами для инвалидов-колясочников.

– в марте 2017 года в Воложинском районе прошел тренинг для поставщиков туристических и социальных услуг: участников учили создавать уникальные рекреационные продукты и услуги. Для руководителей среднего и высшего звена прошел тренинг по привлечению в регион туристов с инвалидностью. В тренинге участвовали руководители среднего и высшего звена (руководители отделов исполнительного комитета, руководители социальных служб ТЦСОНа, агроусадеб). Отправной точкой для планов Воложинского района до 2025 года стал международный опыт, с которыми познакомили эксперты, которые поделились тенденциями в сфере инклюзивности, особенностями универсального дизайна и необходимостью логико-структурного подхода. Социальная включенность, возможность самостоятельно передвигаться и иметь равные с другими людьми возможности – цель, которые должны преследовать, меняя инфраструктуру и адаптируя Воложинский район для людей с ограниченными возможностями.

Выводы

Воложинский район стал одной из первых дестинаций, где началось внедрение инновационных подходов развития туризма. Большую роль в развитии туризма в районе сыграло именно взаимодействие местных властей и представителей бизнеса и общественных организаций. Так, при содействии частно-государственного партнерства в районе и поддержке БОО «Отдых в деревне» появился зеленый маршрут «Воложинские гостинцы». Воложинский район – территория, где активно используются подходы интерпретации культурного и природного наследия. Существуют интерпретационные программы, которые включают в себя агроусадьбы и музеи, где применяются инновационные подходы. Благодаря высокой концентрации креативных инициатив, Воложинский район стал первым районом, где внедрена модель «креативной» экономики. В январе-августе 2016 г. БОО «Отдых в деревне» при поддержке Воложинского райисполкома реализовывало инициативу «Воложинский район – территория креативной экономики» в рамках проекта ЕС/ПРООН «Содействие развитию на местном уровне в Республике Беларусь». Результатом инициативы стал новый турпродукт «Крэатыуная прастора», который объединил все креативные инициативы района. В него вошли «25 точек креатива» – агроусадьбы, музеи, ремесленные мастерские и заказник. Основным способом продвижения Воложинского района является участие в туристических мероприятиях – выставках, фестивалях, ярмарках. В 2015 в Воложине был представлен проект «Воложин без барьеров» по созданию туристической тропы, хостела и конференц-зала для людей с ограниченными возможностями. Также для их удобства планируется переоборудовать несколько городских зданий. Все работы планируется завершить в течение трех лет при финансовой поддержке Европейского Союза. Вместе с фондом «Интеракция» инициативу осуществляют Воложинский райисполком, ОО «Белорусское общество инвалидов», БОО «Отдых в деревне».

3. РАЗРАБОТКА И ВНЕДРЕНИЕ ТУРИСТИЧЕСКОГО ПРОДУКТА ДЛЯ ЛИЦ С ОГРАНИЧЕННЫМИ ВОЗМОЖНОСТЯМИ

3.1. Теоретическое обоснование туристического продукта, этапы его разработки и особенности внедрения

Объектом экспериментального исследования, цель которого была разработка и внедрение туристического продукта явилась агроусадьба «За мосточком» д. Замостяны, Воложинский район, Минская область. Усадьба находится в 75 км от Минска, в живописном месте на берегу Саковщинского Водохранилища реки Западная Березина (50 м от дома).

Цель: предоставление рекреационных услуг людям с ограниченными возможностями.

Задачи:

– провести водный тур по Саковщинскому водохранилищу для людей с ограниченными возможностями;

– использовать при разработке данного маршрута возможности местной инициативы «Птица в объективе»;

– способствовать социальной интеграции людей с инвалидностью в процессе потребления социальных и рекреационных услуг.

Структура тура:

1. *Прибытие на агроусадьбу «За мосточком» д. Замостяны, Воложинский район, Минская область.*

2. *Проведение познавательной экскурсии на плавучей платформе по Саковщинскому водохранилищу.* Плавучая платформа позволяет совершать перемещение по воде нескольким людям на инвалидных колясках, их сопровождающих, человеку проводящему ознакомительную прогулку и управляющему плавсредством.

3. *Прибытие на смотровую площадку.*

4. *Наблюдение в беседке за птицами в бинокли.* Недалеко от усадьбы находится Саковщинское водохранилище, которое является излюбленным местом для гнездовья многих видов птиц. Среди них – лебедь-кликун, белая цапля, выпь и сизая чайка, которые редко встречаются на территории Беларуси и находятся под охраной.

Также можно наблюдать и услышать зимородка, который с недавнего времени является символом Воложинского района. Весной можно увидеть множество различных видов гусей и уток, которые слетаются в пойму, осенью увлекательно наблюдать за отлетом лебедей и серых журавлей.

Природное многообразие Саковщинского водохранилища, с одной стороны, и рост интереса к такому виду досуга как «бёрдвотчинг», с другой стороны, обуславливают создание на берегу водохранилища туристического объекта по наблюдению за птицами (смотровой площадки и причала для лодок).

Данный объект является излюбленным местом для профессиональных орнитологов и любителей, которые при помощи биноклей наблюдают за

птицами в естественной среде, не нарушая их покоя. Созданная смотровая площадка используется для любительского и профессионального фотографирования водоплавающих и околоводных птиц.

Наблюдение за птицами не требует большой физической нагрузки, но в то же время способствует всестороннему развитию личности, приобретению новых друзей и знакомых.

5. *Организация рыбалки с причала и с платформы.*

6. *Возвращение в агроучастьбу*

7. *Свободное время*

8. *Ужин*

9. *Выезд в г. Минск*

3.2. Методы и организация исследования

В работе мы использовали следующие методы исследования: анализ литературных источников, педагогический эксперимент, опрос, методы математической статистики.

Теоретический анализ и обобщение научно-методической литературы. Рассматривая данную группу методов, следует обратить внимание на тот факт, что теоретическое исследование представляет собой взаимосвязанную непрерывную цепочку, состоящую из отдельных звеньев. Аналитический обзор литературных источников по исследуемой проблеме осуществлялся на протяжении всех этапов исследования, что позволило первоначально сформулировать цель исследования, и поставить задачи. Затем были сопоставлены полученные результаты исследований и в завершении исследования обосновывались результаты исследования.

На основе обобщения общей информации, были выделены основные аспекты, затрагивающие изучение категории инвалидов, как граждан, нуждающихся в социальной поддержке государства; определены технологии оздоровления организма человека с использованием средств туризма; рассмотрено понятие, сущность безбарьерного туризма и перспективы его развития в Республике Беларусь; проанализированы особенности развития безбарьерного туризма с использованием инновационных подходов на примере Воложинского района. В ходе исследования нами было изучено 59 литературных источников.

Педагогический эксперимент – это специально организуемое исследование, проводимое с целью определения эффективности применения методов, средств, форм, приемов и нового содержания обучения и тренировки. Эксперимент всегда предполагает создание нового опыта, активную роль в котором должно играть проверяемое нововведение. Основным мотивом педагогического эксперимента является введение усовершенствований, повышающих качество учебно-тренировочного процесса.

Опрос – вербально-коммуникативный метод, заключающийся в осуществлении взаимодействия между интервьюером и опрашиваемыми

посредством получения от субъекта ответов на заранее сформулированные вопросы .

Метод математической статистики. Полученные результаты исследования обрабатывались с помощью методов математической статистики, применяемых для проверки и обоснования выдвинутых гипотез.

Организация исследования. Экспериментальное исследование проводилось в сентябре 2017 г., на базе ГУ «Воложинской ТЦСОН» г. Воложин, ПО ОО «БелАПДиМИ» (Первичная организация общественное объединение « Белорусская ассоциация помощи детям-инвалидам и молодым инвалидам»), агроусадьбе «За мосточком» д. Замостяны Воложинский район. В исследовании приняло участие 30 инвалидов с нарушениями опорно-двигательного аппарата.

3.3. Анализ результатов внедрение туристического продукта

Перед началом исследования об особенностях психологического статуса людей с ограниченными возможностями нами был проведен опрос людей принявших участие в туре выходного дня.

Для оценки состояния психоэмоциональной сферы мы использовали опрос по критериям личностной и ситуативной тревожности (Ч.Д. Спилбергер, Ю.Л. Ханин), психологический опрос согласно шкалы САН (самочувствие, активность, настроение) способствующей определению дифференцированной самооценки состояния, а также опрос на изучение самооценки психических состояний (Г. Айзенк). В результате обработки данных методики по критериям личностной и ситуативной тревожности были получены следующие результаты (таблица 3.1).

Таблица 3.1 – Результаты психологического опроса по методике Спилбергера-Ханина до проведения исследования, балл

Уровни тревожности	Ситуативная тревожность,%	Личностная тревожность, %
Низкий	16,7	13,3
Умеренный	33,3	43,3
Высокий	50	43,3

Анализ полученных данных позволяет сделать вывод о повышенной тревожности испытуемых в исследуемой группе.

Обработка полученных данных в таблице 3.1 позволила выявить сводный уровень тревожности.

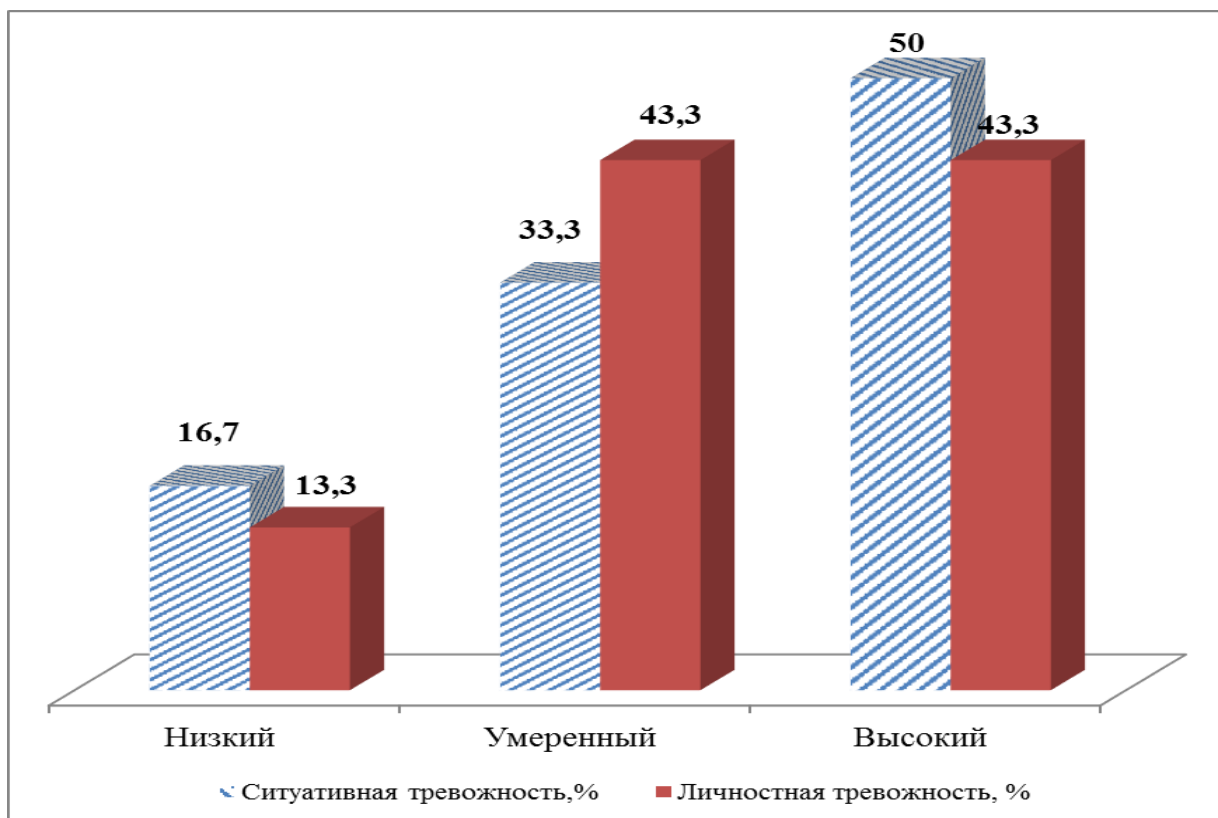


Рисунок 3.1 – Исходный уровень тревожности по методике Спилбергера-Ханина в начале эксперимента, в %

Определенный уровень тревожности – естественная и обязательная особенность активной деятельной личности. У каждого человека существует свой оптимальный или желательный уровень тревожности – это так называемая полезная тревожность. Однако, повышенный уровень тревожности является субъективным проявлением неблагополучия личности. Так называемая ситуативная тревожность развивается в течение жизни как реакция на обстановку и события, т.е. порождена некоторой конкретной ситуацией, которая объективно вызывает беспокойство. Данное состояние может, возникать у любого человека в преддверии возможных неприятностей и жизненных осложнений. Это состояние не только является вполне нормальным, но и играет свою положительную роль. Оно выступает своеобразным мобилизирующим механизмом, позволяющим человеку серьезно и ответственно подойти к решению возникающих проблем. Ненормальным является скорее снижение ситуативной тревожности, когда человек перед лицом серьезных обстоятельств демонстрирует безалаберность и безответственность, что чаще всего свидетельствует об инфантильной жизненной позиции, недостаточной сформулированности самосознания. Интенсивность воздействия стрессовых факторов существенно отражается на такой характеристике личности, как реактивная (ситуативная) тревожность. Личностная тревожность присуща индивиду от рождения, является одной из генетических черт личности. Она может рассматриваться как личностная черта, проявляющаяся в постоянной склонности к переживаниям тревоги в самых различных жизненных ситуациях, в том числе и таких, которые объективно к этому не располагают. Она

характеризуется состоянием безотчетного страха, неопределенным ощущением угрозы, готовностью воспринять любое событие как неблагоприятное и опасное. Люди с перманентным чувством тревоги находятся в постоянном ожидании несчастий, болезней и т.д. У них нарушается сон и возникает ряд вегетативных расстройств.

Полученные данные указывают на то, что у испытуемых преобладает высокий уровень тревожности: 50% – ситуативная и 43,3% – личностная. Личности, относимые к категории высоко тревожных, склонны воспринимать угрозу своей самооценке и жизнедеятельности в обширном диапазоне ситуаций и реагировать весьма выраженным состоянием тревожности. Если психологический тест выражает у испытуемого высокий показатель личностной тревожности, то это дает основание предполагать у него появление состояния тревожности в разнообразных ситуациях. Умеренный уровень ситуативной тревожности выявлен у 33,3%, а личностной тревожности у 43,3% испытуемых. Низкий уровень ситуативной тревожности выявлен у 16,7% из опрошенных, личностной тревожности у 13,3%. Также следует отметить, что высокое значение ситуативной тревожности может быть обусловлено несколькими факторами, но прежде всего это связано с особенностями понимания целей и задач тестирования, личностью информанта, психологическим климатом в группе на момент обследования.

В результате обработки данных по опроснику САН были получены следующие результаты (таблица 3.2).

Таблица 3.2 – Результаты исходного тестирования по опроснику «САН», балл

Показатели	Балл
Самочувствие-	4,3
Активность	3,9
Настроение	4,2

Интерпретируя полученные в таблице 3.2 данные необходимо отметить, что оценки, превышающие 4 балла, свидетельствуют о благоприятном состоянии испытуемого, ниже 4 – о неблагоприятном состоянии. Нормальные оценки состояния располагаются в диапазоне 5,0–5,5 баллов.

Графическое отображение средних показателей в группе исследуемых приведены на рисунке 3.2.

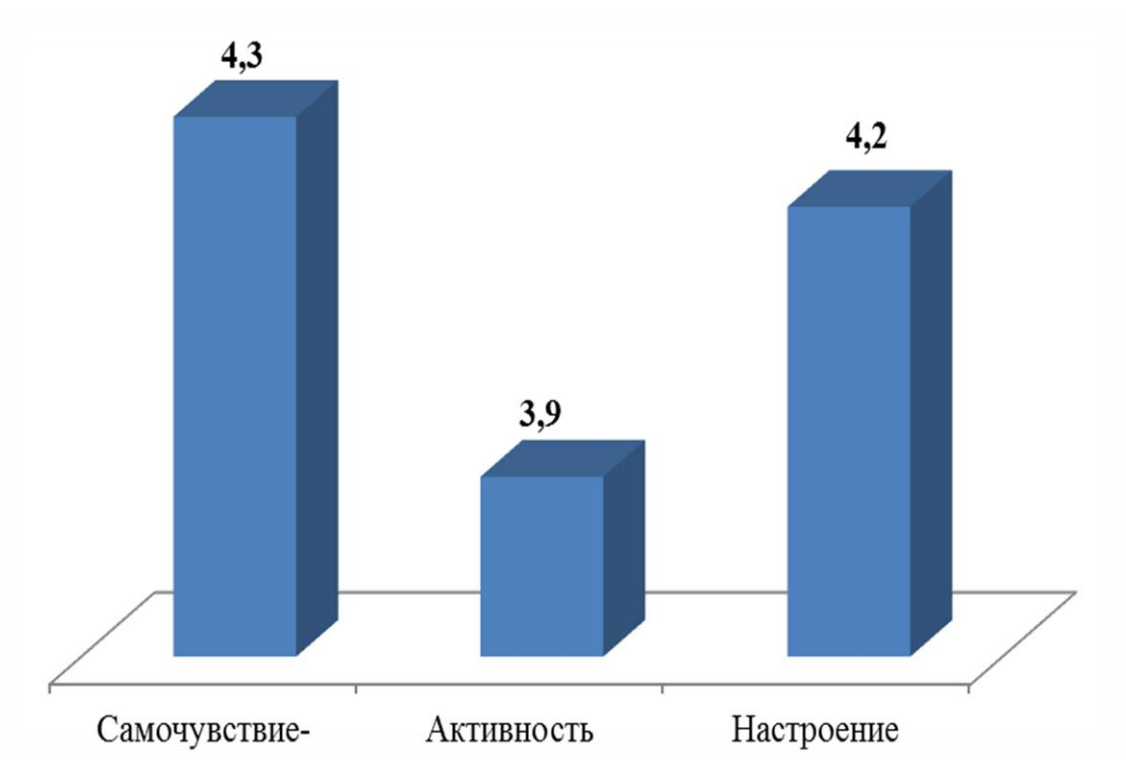


Рисунок 3.2 – Результаты исходного тестирования по опроснику «САН», балл

Как видно из рисунка 3.2 по результатам методики САН получены средние баллы не превышающие 5 баллов, что говорит, например при анализе активности о ее неблагоприятном состоянии у испытуемых (активность – 3,9 балла). Оценки самочувствие – 4,3 балла и настроение – 4,2 балла хотя позволяют интерпретировать указанные состояния как благоприятные, тем не менее не достигают нормальных показателей диапазона 5,0–5,5 баллов.

В результате обработки данных методики «Самооценка психических состояний» были получены следующие результаты (таблица 3.3).

Таблица 3.3 – Результаты психологического тестирования по методике «Самооценка психических состояний», процент

Уровень	Тревожность	Фрустрация	Агрессивность	Ригидность
Низкий уровень	26,70%	23,30%	40,00%	50%
Средний	40,00%	46,70%	43,30%	50%
Высокий	33,30%	30,00%	16,70%	

Графическое отображение средних показателей в группе исследуемых приведены на рисунке 3.3.

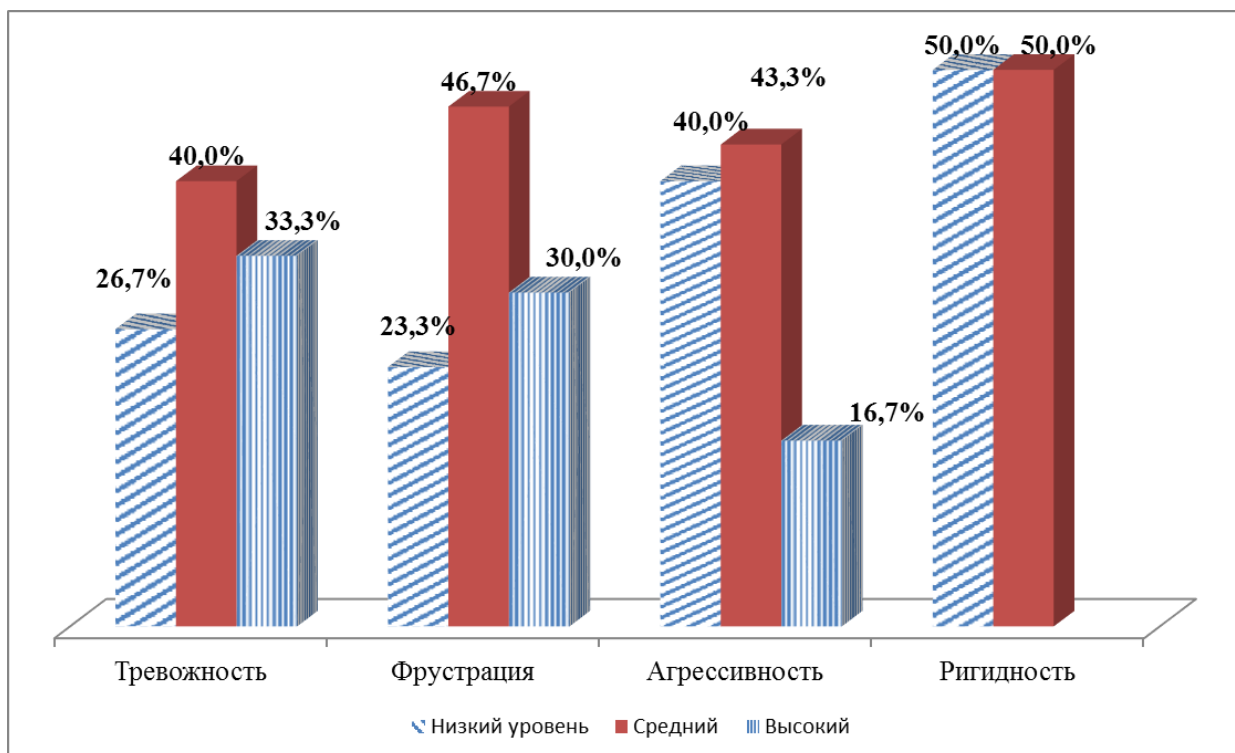


Рисунок 3.3 – Результаты исходного тестирования по опроснику «Самооценка психических состояний», в %

Как видно из рисунка 3.3 у 33,3 % испытуемых исследуемой группы выявлен высокий уровень тревожности, средний уровень тревожности выявлен у 40% испытуемых, низкий уровень тревожности выявлен у 26,7% испытуемых. Высокий уровень фрустрации обнаружен у 30 % испытуемых, у 46,7 % испытуемых выявлен средний уровень фрустрации, у 23,3% испытуемых выявлен низкий уровень фрустрации. У 16,7% испытуемых выявлен высокий уровень агрессивности, средний уровень выявлен у 43,3% испытуемых, у 40 % испытуемых выявлен низкий уровень агрессии. По показателям ригидности низкий уровень выявлен у 50% испытуемых, средний уровень у 50% от общего числа опрошенных.

Таким образом проведенный опрос и полученные результаты позволяют предположить необходимость вовлечение испытуемых в тур выходного дня с целью улучшения показателей психоэмоционального состояния. Оздоровление и отдых участников туристских туров обусловлены рядом факторов, среди которых определяющее значение имеют положительное воздействие рекреационных природных ресурсов района тура и дозированной физической нагрузки (в рамках физической рекреации).

В ходе эмпирического исследования была осуществлена проверка выборочного распределения на нормальность с помощью критерия Колмогорова-Смирнова в системе Statistica 10.0 по изучаемым переменным. В результате проверки выборочного распределения на нормальность были построены графики-гистограммы с кривыми отличного от нормального распределения (Приложение 8).

Исходя из полученных результатов проверки распределения на

нормальность, можно заключить, что для подтверждения гипотезы о том, что внедрение туристического продукта, включающего специализированный тур для людей с ограниченными физическими возможностями будет способствовать улучшению их психического состояния и качества жизни для всех тестов потребуется метод обработки статистических данных – t-критерий Вилкоксона, который является непараметрическим методом для ненормального распределения и зависимых выборок.

В результате обработки данных методики по критериям личностной и ситуативной тревожности у участников тура были получены следующие результаты (таблица 3.4).

Таблица 3.4 – Динамика показателей психологического тестирования по методике Спилбергера-Ханина в группе в результате исследования, балл

Показатели	До тура	После тура	Уровень значимости (p)
Ситуативная тревожность	39,7±0,9	27,5±0,4	<0,05
Личностная тревожность	40,0±1,1	23,2±0,8	<0,05

Графическое отображение полученных результатов приведены на рисунке 3.4.

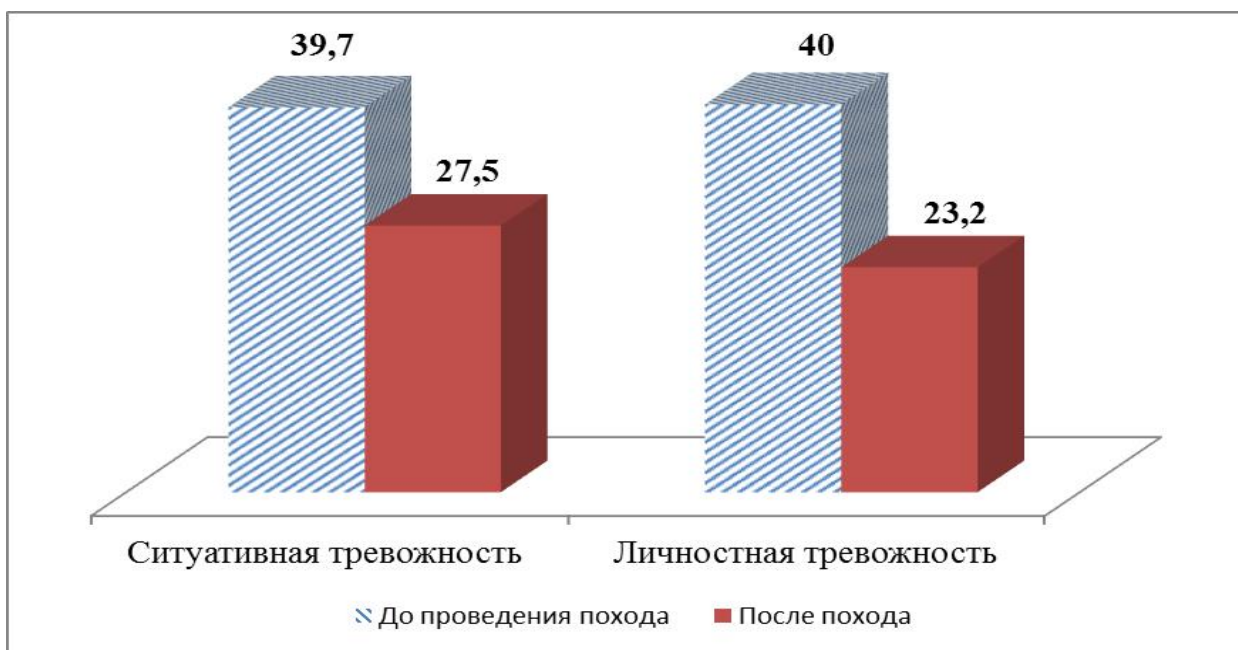


Рисунок 3.4 – Динамика показателей тревожности по методике Спилбергера-Ханина в результате проведенного исследования, балл

В результате изучения результатов психологического исследования по методике Спилбергера - Ханина было установлено, что изменения показатели реактивной тревожности и личностной тревожности в исследуемой группе достигли статистической значимости. Были выявлены различия между показателями показателя тревожности до проведения тура и

после, причем показатели тревожности после тура значительно меньше, чем были до проведения тура выходного дня. Это связано с тем, что участникам была предоставлена обширная программа отдыха, которую не могли бы создать в условиях города. После анализа полученных результатов по критериям самооценки психических состояний до тура и после были получены следующие результаты (таблица 3.5).

Таблица 3.5 – Динамика показателей результатов психологического исследования по методике «Самооценка психических состояний» в группе, балл

Показатели	До проведения тура	После тура	Уровень значимости (p)
Тревожность	10,7±0,5	8,3±0,2	<0,05
Фрустрация	11,6±0,7	9,8±0,2	<0,05
Агрессивность	9,7±0,9	7,9±0,4	<0,05
Ригидность	9,9±0,5	10,9±0,2	>0,05

Как видно из таблицы 3.5 по показателям тревожности, фрустрации, агрессивности в группе существуют статистически значимые различия ($p < 0,05$). Различия в показателях ригидности до и после проведения тура не достигли уровня статистической значимости ($p > 0,05$). Графическое отображение полученных результатов приведены на рисунке 3.5.

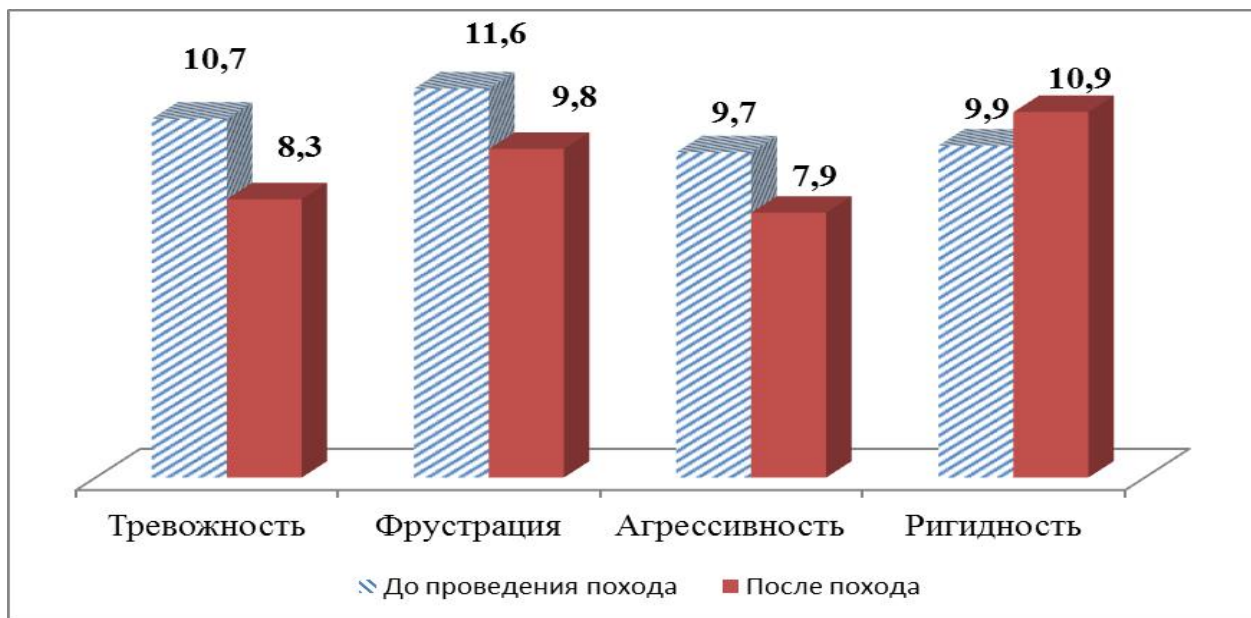


Рисунок 3.5 – Динамика показателей по методике «Самооценка психических состояний» в результате проведенного исследования, балл

Показатели полученные в таблице 3.5 свидетельствуют о том, что психическое состояние у испытуемых после тура улучшилось.

В результате изучения результатов повторного исследования результатов опросника «САН» были получены следующие результаты (таблица 3.6).

Таблица 3.6 – Сравнительная характеристика результатов анкетирования по опроснику «САН» в группе, балл

Показатели	До проведения тура	После тура	Уровень значимости (p)
Самочувствие-	4,3±0,2	5,8±0,1	<0,05
Активность	3,9±0,1	5,2±0,1	<0,05
Настроение	4,2±0,2	5,1±0,2	>0,05

Как видно из таблицы 3.6 в показателях уровня самочувствия и активности у участников до и после проведения тура существуют статистически значимые различия ($p < 0,05$). Различия в показателях уровня настроения в группе испытуемых до проведения тура и после не достигли уровня статистической значимости ($p > 0,05$).

Графическое отображение полученных результатов приведены на рисунке 3.6.

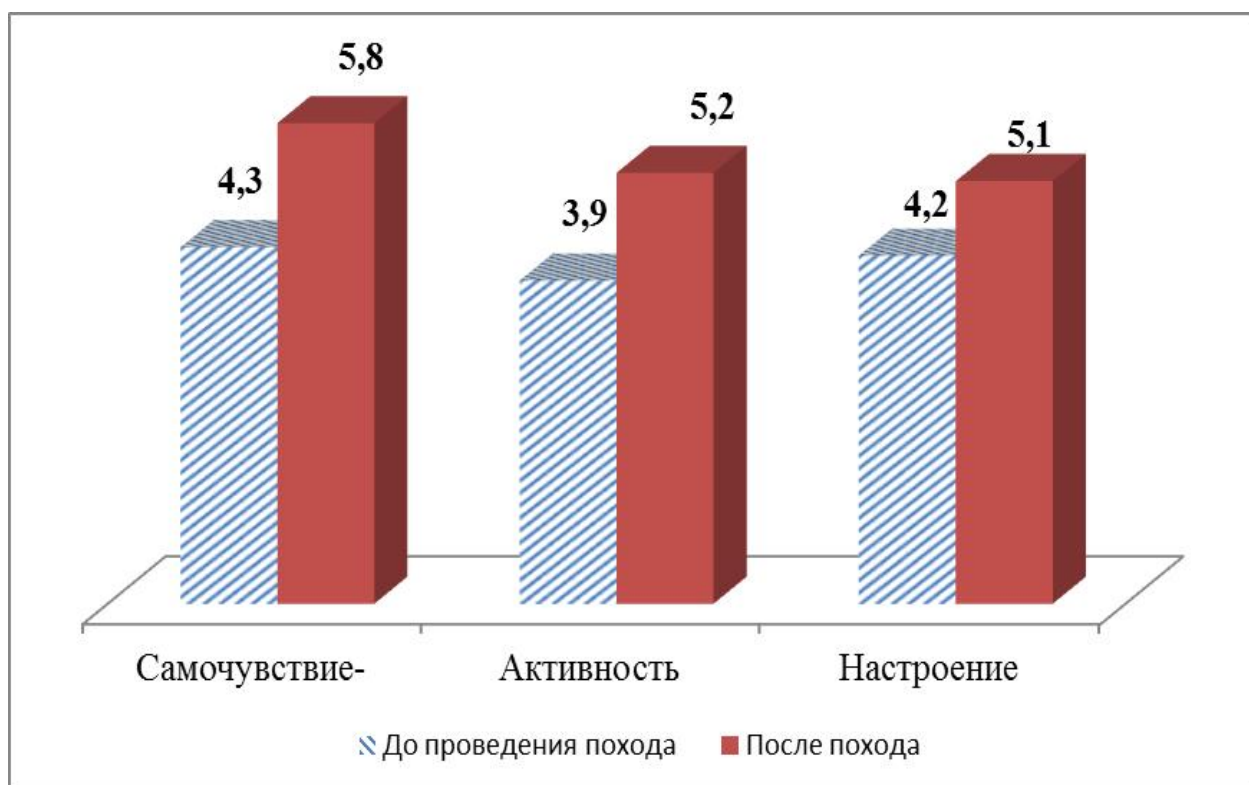


Рисунок 3.6 – Динамика показателей по методике «САН» балл

Таким образом, в результате сравнительного анализа психоэмоционального статуса испытуемых принявших участие в туре выходного дня было выявлено, что по большинству изучаемых показателей существуют статистические достоверные различия. Это позволяет нам утверждать о положительном влиянии тура выходного дня как формы оздоровительного туризма на физическое и психическое

состояние испытуемых.

Полученные данные согласуют с выводами многих авторов, В.Е. Подлиских [50], М.В. Пуренок [53], о том, что туристический тур, способствует снятию психологического напряжения, улучшению личностных качеств, морфофункциональных показателей, повышению устойчивости организма к неблагоприятным факторам внешней среды т.е. всестороннему укреплению здоровья.

Использование различных форм оздоровительного туризма с достаточными физическими, психоэмоциональными нагрузками и природно-климатическими условиями являются эффективным восстановительным и оздоровительным фактором, повышающим общую работоспособность.

Выводы

Объектом экспериментального исследования, цель которого была разработка и внедрение туристического продукта явилась агроусадьба «За мосточком» д. Замостяны, Воложинский район, Минская область. Цель туристического продукта: предоставление рекреационных услуг людям с ограниченными возможностями. Задачами разрабатываемого проекта являлись: проведение водного тура по Саковщинскому водохранилищу для людей с ограниченными возможностями; использование при реализации данного маршрута возможности местной инициативы «Птица в объективе»; способствование социальной интеграции людей с инвалидностью в процессе потребления социальных и рекреационных услуг.

В результате изучения результатов психологического исследования по методике Спилберга - Ханина было установлено, что изменения показатели реактивной тревожности и личностной тревожности в исследуемой группе достигли статистической значимости. Были выявлены различия между показателями показателя тревожности до проведения тура и после, причем показатели тревожности после тура значительно меньше, чем были до проведения тура выходного дня. По показателям тревожности, фрустрации, агрессивности в группе существуют статистически значимые различия ($p < 0,05$). Различия в показателях ригидности до и после проведения тура не достигли уровня статистической значимости ($p > 0,05$). В показателях уровня самочувствия и активности у участников до и после проведения тура существуют статистически значимые различия ($p < 0,05$). Таким образом, в результате сравнительного анализа психоэмоционального статуса испытуемых принявших участие в туре выходного дня было выявлено, что по большинству изучаемых показателей существуют статистические достоверные различия. Это позволяет нам утверждать о положительном влиянии тура выходного дня как формы оздоровительного туризма на физическое и психическое состояние испытуемых. Использование различных форм оздоровительного туризма с достаточными физическими, психоэмоциональными нагрузками и природно-климатическими условиями являются эффективным восстановительным и оздоровительным фактором, повышающим общую работоспособность.

ЗАКЛЮЧЕНИЕ

Обобщая результаты научного исследования необходимо сформулировать основные выводы, сделанные автором:

1. Инвалиды – это социально-демографическая группа; ее основополагающая характеристика – наличие юридически оформленного статуса инвалида. Основанием для признания гражданина инвалидом является сочетание следующих трех факторов: нарушение здоровья со стойким расстройством функций организма, обусловленное заболеваниями, последствиями травм или дефектами; ограничение жизнедеятельности (полная или частичная утрата лицом способности или возможности осуществлять самообслуживание, самостоятельно передвигаться или ориентироваться, общаться, контролировать свое поведение, обучаться или заниматься трудовой деятельностью; необходимость осуществления мер социальной защиты. Наличие лишь одного из указанных факторов не является условием, достаточным для признания лица инвалидом. В зависимости от степени нарушений функций организма и ограничения жизнедеятельности лицу, признанному инвалидом, устанавливаются I, II и III группа инвалидности. В настоящее время основными направлениями социальной политики в отношении этой категории населения является социальная защита инвалидов. Это система гарантированных государством мер, обеспечивающих инвалидам условия для преодоления, замещения (компенсации) ограничений жизнедеятельности и направленных на создание им равных с другими гражданами возможности участия в обществе.

Основными причинами, обуславливающими нуждаемость инвалидов в социальной защите, служит их неспособность, вследствие ограничения жизнедеятельности, к самостоятельному проживанию, поддержания социальных связей, к обеспечению экономической независимости и т.д. Определение потребности лица, свидетельствуемого по поводу инвалидности, в мерах социальной помощи и защиты включает определение конкретных способов и методов, при помощи которых имеющиеся нарушения функций и ограничения жизнедеятельности могут быть устранены, компенсированы или замещены.

2. Туризм – временное перемещение людей с места своего постоянного проживания в другую страну или другую местность в пределах своей страны в свободное время в целях получения удовольствия и отдыха, оздоровительных и лечебных, гостевых, познавательных, религиозных или в профессионально-деловых целях, но без занятия оплачиваемой работой из источника в посещаемом месте. Туризм становится стилем жизни современного человека, в том числе и людей с ограниченными функциями. Вместе с этим возрастает значение туризма как средства реабилитации.

Реабилитационный потенциал индивидуален и зависит

от психосоциальных установок, физического ресурса, а также от мотивационно-устойчивых установок. Потребность человека в освоении ценностей культуры стимулируется чувством удовольствия, успехами в повышении жизненной активности, умением управлять своим физическим и эмоциональным состоянием. Развитие социального туризма, который становится приоритетным в туристской индустрии, разработка туристских программ с учетом доступности для людей со специальными нуждами – все это создает равные возможности для осуществления права на отдых, для приобщения к культурным ценностям.

3. Под безбарьерным туризмом следует понимать «концепцию организации отдыха, основанную на предложении универсальных туристических продуктов и услуг, доступных для людей с особыми потребностями, включая людей с инвалидностью, людей пожилого возраста, семей с маленькими детьми. Потребителями услуг безбарьерного туризма являются те индивиды с ограниченными возможностями, которые намерены заказать или приобрести туристские услуги, и по состоянию здоровья могут потреблять их. Потребителями услуг безбарьерного туризма могут быть не только непосредственно люди с ограниченными возможностями, но и их семьи, опекуны и специально обученные сопровождающие. Лица с ограниченными способностями представляют собой особую категорию потребителей, при предоставлении туристических услуг которым необходимо учитывать не только потребности туриста относительно приобретаемого тура, но и их физические возможности, медицинские показания и возможность обеспечения на маршруте должным медицинским обслуживанием при необходимости. Среди основных проблем сдерживающих развитие безбарьерного туризма в нашей стране выделяют: отсутствие стратегического подхода и планирования развития безбарьерного туризма; отсутствие заинтересованности туристической отрасли; низкий уровень доступности существующей туристической инфраструктуры; отсутствие навыков и знаний у персонала туристических объектов в области работы с туристами с особыми потребностями в доступности; отсутствие системы обучения и повышения квалификации туристических кадров в этом направлении.

4. Воложинский район – территория, где активно используются подходы интерпретации культурного и природного наследия. Существуют интерпретационные программы, которые включают в себя агроусадьбы и музеи, где применяются инновационные подходы. Благодаря высокой концентрации креативных инициатив, Воложинский район стал первым районом, где внедрена модель «креативной» экономики. В январе-августе 2016 г. БОО «Отдых в деревне» при поддержке Воложинского райисполкома реализовывало инициативу «Воложинский район – территория креативной экономики» в рамках проекта ЕС/ПРООН «Содействие развитию на местном уровне в Республике Беларусь». Результатом инициативы стал новый турпродукт «Крэатыуная прастора», который объединил все креативные инициативы района. В него вошли «25 точек креатива» – агроусадьбы, музеи,

ремесленные мастерские и заказник. Основным способом продвижения Воложинского района является участие в туристических мероприятиях – выставках, фестивалях, ярмарках. В 2015 в Воложине был представлен проект «Воложин без барьеров» по созданию туристической тропы, хостела и конференц-зала для людей с ограниченными возможностями. Также для их удобства планируется переоборудовать несколько городских зданий. Все работы планируется завершить в течение трех лет при финансовой поддержке Европейского Союза. Вместе с фондом «Интеракция» инициативу осуществляют Воложинский райисполком, ОО «Белорусское общество инвалидов», БОО «Отдых в деревне».

5. Объектом экспериментального исследования, цель которого была разработка и внедрение туристического продукта явилась агроусадьба «За мосточком» д. Замостяны, Воложинский район, Минская область. Цель туристического продукта: предоставление рекреационных услуг людям с ограниченными возможностями. Задачами разрабатываемого проекта являлись: проведение водного тура по Саковщинскому водохранилищу для людей с ограниченными возможностями; использование при реализации данного маршрута возможности местной инициативы «Птица в объективе»; способствование социальной интеграции людей с инвалидностью в процессе потребления социальных и рекреационных услуг.

В результате изучения результатов психологического исследования по методике Спилбергера - Ханина было установлено, что изменения показатели реактивной тревожности и личностной тревожности в исследуемой группе достигли статистической значимости. Были выявлены различия между показателями показателя тревожности до проведения тура и после, причем показатели тревожности после тура значительно меньше, чем были до проведения тура выходного дня. По показателям тревожности, фрустрации, агрессивности в группе существуют статистически значимые различия ($p < 0,05$). Различия в показателях ригидности до и после проведения тура не достигли уровня статистической значимости ($p > 0,05$). В показателях уровня самочувствия и активности у участников до и после проведения тура существуют статистически значимые различия ($p < 0,05$). Таким образом, в результате сравнительного анализа психоэмоционального статуса испытуемых принявших участие в туре выходного дня было выявлено, что по большинству изучаемых показателей существуют статистические достоверные различия. Это позволяет нам утверждать о положительном влиянии тура выходного дня как формы оздоровительного туризма на физическое и психическое состояние испытуемых. Использование различных форм оздоровительного туризма с достаточными физическими, психоэмоциональными нагрузками и природно-климатическими условиями являются эффективным восстановительным и оздоровительным фактором, повышающим общую работоспособность.

ПРИЛОЖЕНИЕ 1

25 точек креатива Воложинского района

№	Объект	Предлагаемые услуги
1	усадьба «Громов»	Анимационные программы и мастер-классы по работе с деревом
2	усадьба «За мосточком»	Велосипедные и водные походы, природный квест
3	Загородный клуб «Фестивальный»	Веревочный город «Малпаленд», квеструм «Гайна проклятия Стриги», экстремальная трасса «Вызов»
4	усадьба «Ботян»	Водные сплавы и мастер-классы по валянию валенок
5	усадьба «Литвинки-арт»	Выставки белорусских художников и творческие мастер-классы
6	фольклорный коллектив «Гасцінец»	Забытые обрядовые песни, бытовые танцы, детский фольклор, семейно-обрядовые, праздники
7	усадьба «Мир пчел»)	Интерактивные программы, связанные с пчеловодством, фермерский квест, мастер-классы по кулинарии
8	конно-исторический клуб «Золотая шпора»	Интерактивные шоу в стиле Дикого Запада, Средневековья и Наполеона, катание на лошадях, обучение верховой езде
9	Ивенецкий музей традиционной культуры	Интерактивные экскурсии, мастер-классы по ткачеству, гончарству и ковке
10	усадьба «Марцінова Гусь»	Кулинарные мастер-классы и анимационные программы
11	творческая мастерская «Ислочь»	Мастер-классы по гравировке на стекле и хрустале по технологии Радзивилловского стекольного завода
12	усадьба «Равновесие»)	Мастер-классы по декупажу и выпечке хлеба
13	усадьба «Ганка»	Музыкальные вечера и анимационные программы, батлейка, веревочный городок
14	усадьба «Хутар дудара»	Музыкальные лекции, концерты, батлейка, изготовление музыкальных инструментов, старинные танцы
15	Воложинский краеведческий музей	Ночь музеев, экскурсии, тематические встречи
16	«Хутар Шабли»	Проведение массовых мероприятий и фестивалей под открытым небом «Вольнае паветра», «The Beatles Shabli» и др.
17	дом-музей народного умельца и художника Апполинария Пупко	Творческие встречи, экскурсии
18	музей Феликса Янушкевича «Раковская цивилизация»	Уникальная атмосфера мелкобуржуазной жизни межвоенного Ракова, музыкальные вечера
19	Воложинский ТЦСОН для людей с инвалидностью	Фестивали, изготовление сувениров, творческие мастер-классы
20	усадьба «Засценак Скрыплеў»	Фестивали, летние лагеря, гастрономические мастер-классы, велосипедные, водные и пешие маршруты, стрельба из лука
21	цветочное хозяйство «Экофлора»	Экскурсии в цветочные теплицы и консультации по выращиванию цветов

22	усадьба «Кони-пони»	Экскурсии на дилижансах – «экодрайвинг», катание на санях, анимационные программы
23	усадьба «Налибоцкія Васількі»	Экскурсии по Налибокской пуще с потомственным лесничим, кулинарные мастер-классы
24	Республиканский заказник «Налибокский»	Экскурсии по экотропе, веломаршруты, охота по старобелорусским традициям
25	экопоселение родовых поместий «Росы»	Ярмарки-продажи экологически чистых продуктов, мастер-классы по выпечке хлеба, верховая езда, экскурсионные

Источник: [4].

ПРИЛОЖЕНИЕ 5

Таблица 5.1 – Сводная таблица ответов испытуемых по методике на определение личностной и ситуативной тревожности Спилбергера-Ханина до проведения исследования

Испытуемые	Личная тревожность	Ситуативная тревожность
1	41	39
2	37	44
3	44	36
4	37	40
5	39	36
6	39	41
7	42	42
8	41	40
9	41	39
10	37	44
11	44	36
12	37	40
13	39	36
14	39	41
15	42	42
16	41	39
17	37	44
18	44	36
19	37	40
20	39	36
21	39	41
22	42	42
23	41	39
24	37	44
25	44	36
26	37	40
27	39	36
28	39	41
29	42	42
30	41	40
Среднее	40	39,7

Таблица 5.2 – Сводная таблица ответов испытуемых по методике на определение личностной и ситуативной тревожности Спилбергера-Ханина до проведения исследования

Испытуемые	Личная тревожность	Ситуативная тревожность
1	24	32
2	25	26
3	19	26
4	23	30
5	24	24
6	21	36
7	27	22
8	23	24
9	24	24
10	25	21
11	19	27
12	23	23
13	26	24
14	30	24
15	24	21
16	36	27
17	22	23
18	24	24
19	32	24
20	26	21
21	26	27
22	30	23
23	27	24
24	23	24
25	24	32
26	25	26
27	19	26
28	23	30
29	24	24
30	21	36
Среднее	23,2	27,5

ПРИЛОЖЕНИЕ 6

Таблица 6.1 – Результаты психологического тестирования по методике «Самооценка психических состояний» до проведения исследования, балл

Испытуемые	Тревожность	Фрустрация	Агрессивность	Ригидность
1	15	16	12	8
2	7	6	4	11
3	13	9	7	10
4	10	10	16	9
5	13	15	11	9
6	6	11	6	11
7	12	14	7	10
8	10	12	15	11
9	15	16	12	8
10	7	6	4	11
11	13	9	7	10
12	10	10	16	9
13	13	15	11	9
14	6	11	6	11
15	12	14	7	10
16	15	16	12	8
17	7	6	4	11
18	13	9	7	10
19	10	10	16	9
20	13	15	11	9
21	6	11	6	11
22	12	14	7	10
23	15	16	12	8
24	7	6	4	11
25	13	9	7	10
26	10	10	16	9
27	13	15	11	9
28	6	11	6	11
29	12	14	7	10
30	10	12	15	11
Среднее	10,7	11,6	9,7	9,9

Таблица 6.2 – Результаты психологического тестирования по методике «Самооценка психических состояний» после проведения исследования, балл

Испытуемые	Тревожность	Фрустрация	Агрессивность	Ригидность
1	12	11	8	11
2	8	5	4	11
3	9	8	7	10
4	8	9	12	9
5	7	13	9	12
6	5	12	4	11

7	8	9	7	12
8	9	11	12	11
9	12	11	8	11
10	8	5	4	11
11	9	8	7	10
12	8	9	12	9
13	7	13	9	12
14	5	12	4	11
15	8	9	7	12
16	9	11	12	11
17	12	11	8	11
18	8	5	4	11
19	9	8	7	10
20	8	9	12	9
21	7	13	9	12
22	5	12	4	11
23	8	9	7	12
24	9	11	12	11
25	12	11	8	11
26	8	5	4	11
27	9	8	7	10
28	8	9	12	9
29	7	13	9	12
30	5	12	4	11
Среднее	8,3	9,8	7,9	10,9

ПРИЛОЖЕНИЕ 7

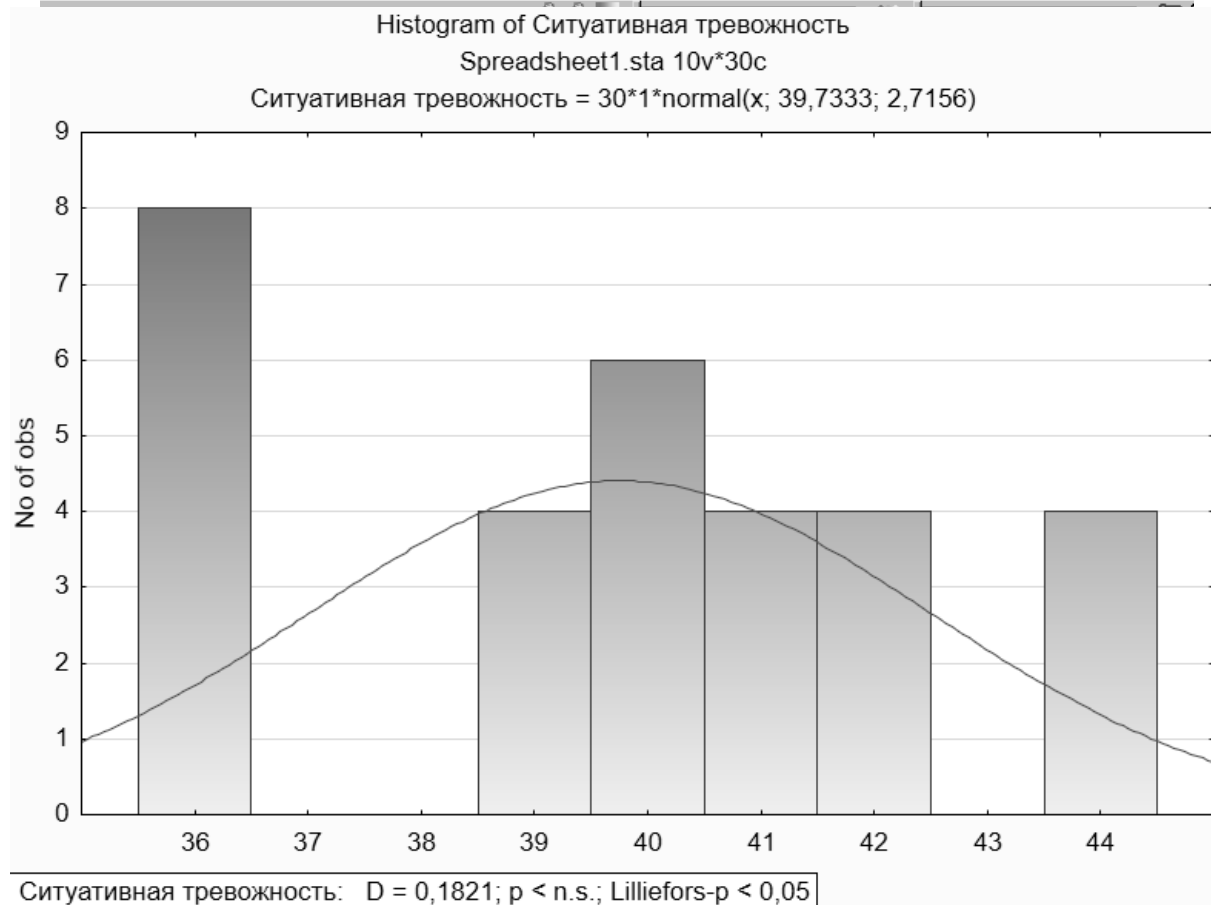
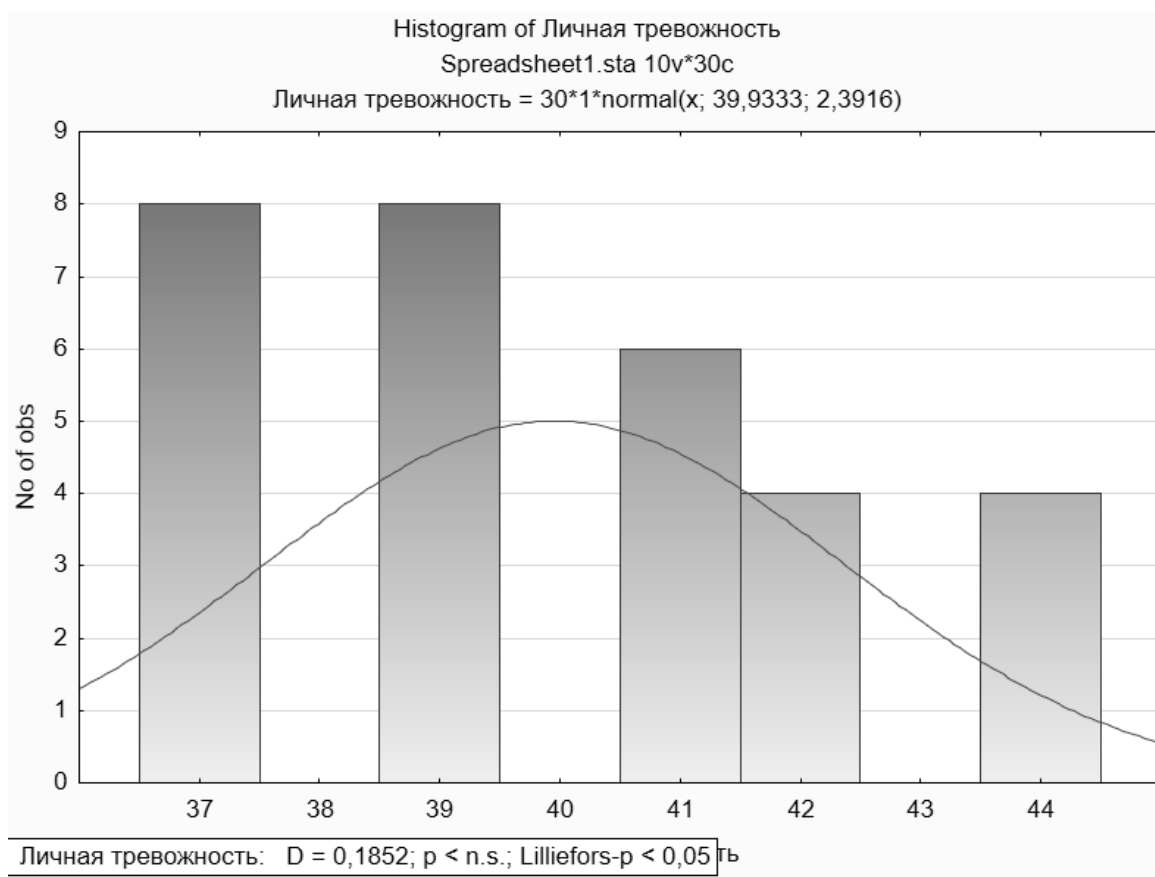
Таблица 7.1 – Результаты психологического опроса по методике «САН» до проведения исследования, балл

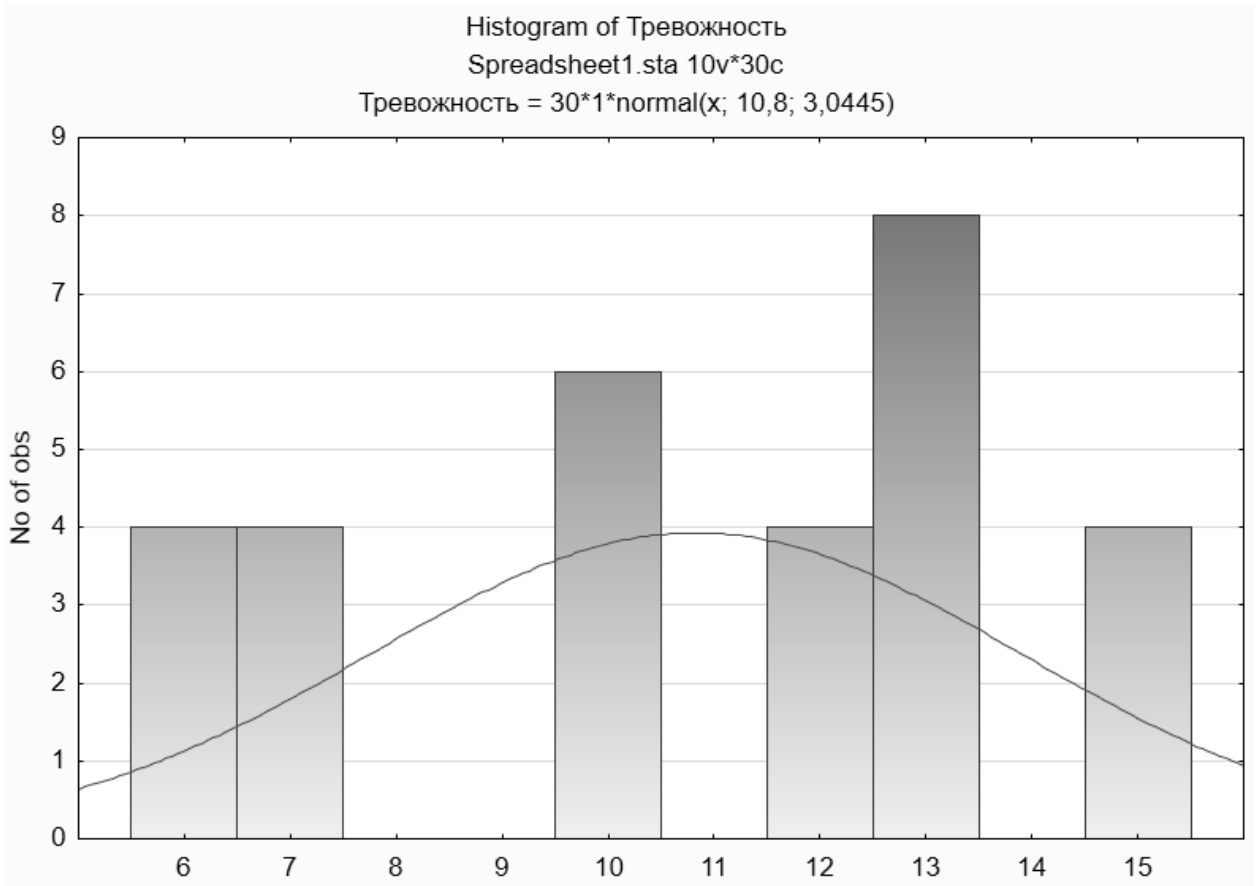
Уровни тревожности	Самочувствие-	Активность	Настроение
1	5	5	5
2	3	3	4
3	4	3	4
4	3	4	4
5	5	4	4
6	5	3	3
7	4	5	4
8	5	4	5
9	5	5	5
10	3	3	4
11	4	3	4
12	3	4	4
13	5	4	4
14	5	3	3
15	4	5	4
16	5	4	5
17	5	5	5
18	3	3	4
19	4	3	4
20	3	4	4
21	5	4	4
22	5	5	5
23	5	5	5
24	3	3	4
25	4	3	4
26	3	4	4
27	5	4	4
28	5	3	3
29	4	5	4
30	5	4	5
Среднее	4,3	3,9	4,2

Таблица 7.2 – Результаты психологического опроса по методике «САН» после проведения исследования, балл

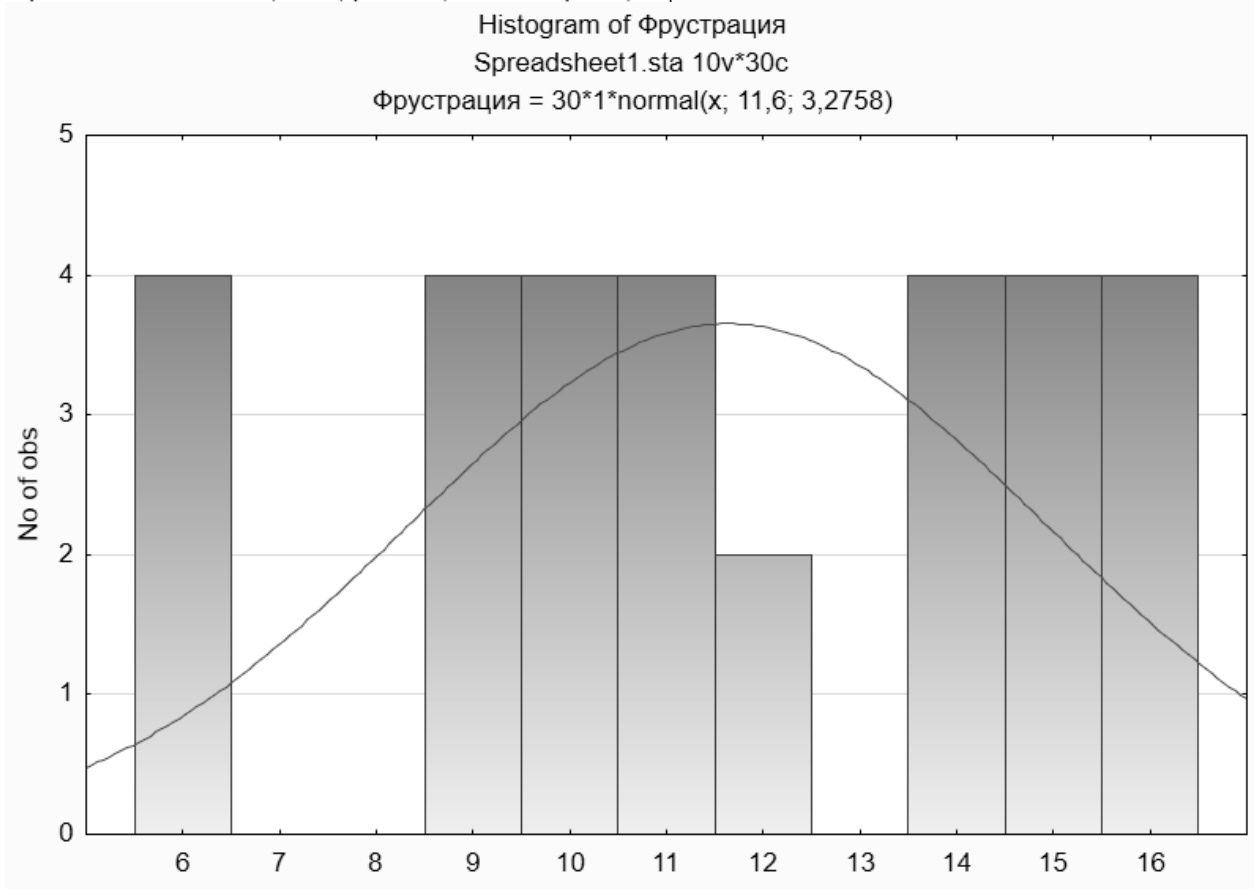
Уровни тревожности	Самочувствие-	Активность	Настроение
1	7	6	6
2	6	5	5
3	5	4	5
4	4	5	5

5	6	5	5
6	6	5	4
7	5	6	5
8	7	5	6
9	7	6	6
10	6	5	5
11	5	4	5
12	4	5	5
13	6	5	5
14	6	5	4
15	5	6	5
16	7	5	6
17	7	6	6
18	6	5	5
19	5	4	5
20	4	5	5
21	6	5	5
22	6	5	4
23	5	6	5
24	7	5	6
25	7	6	6
26	6	5	5
27	5	4	5
28	4	5	5
29	6	5	5
30	6	5	4
Среднее	5,8	5,2	5,1

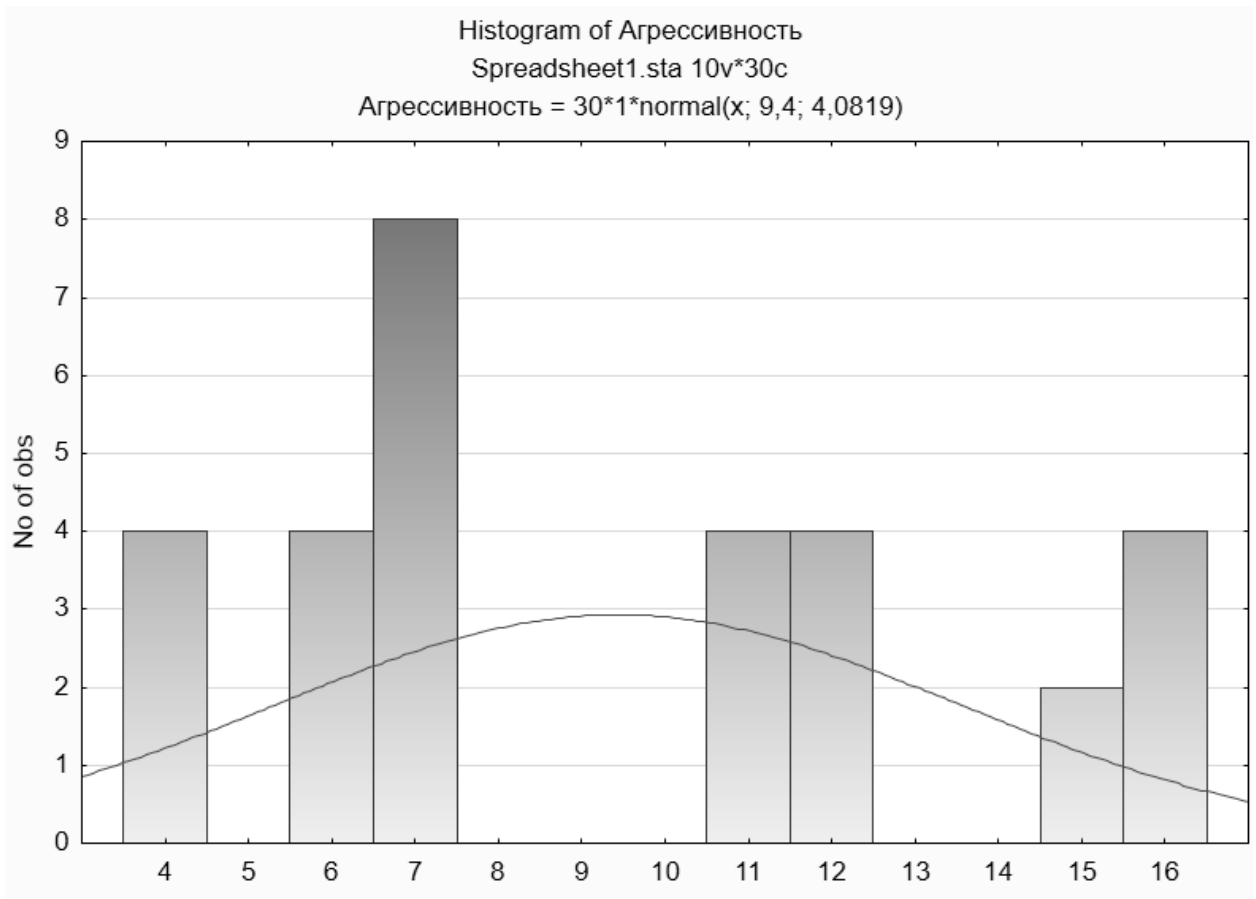




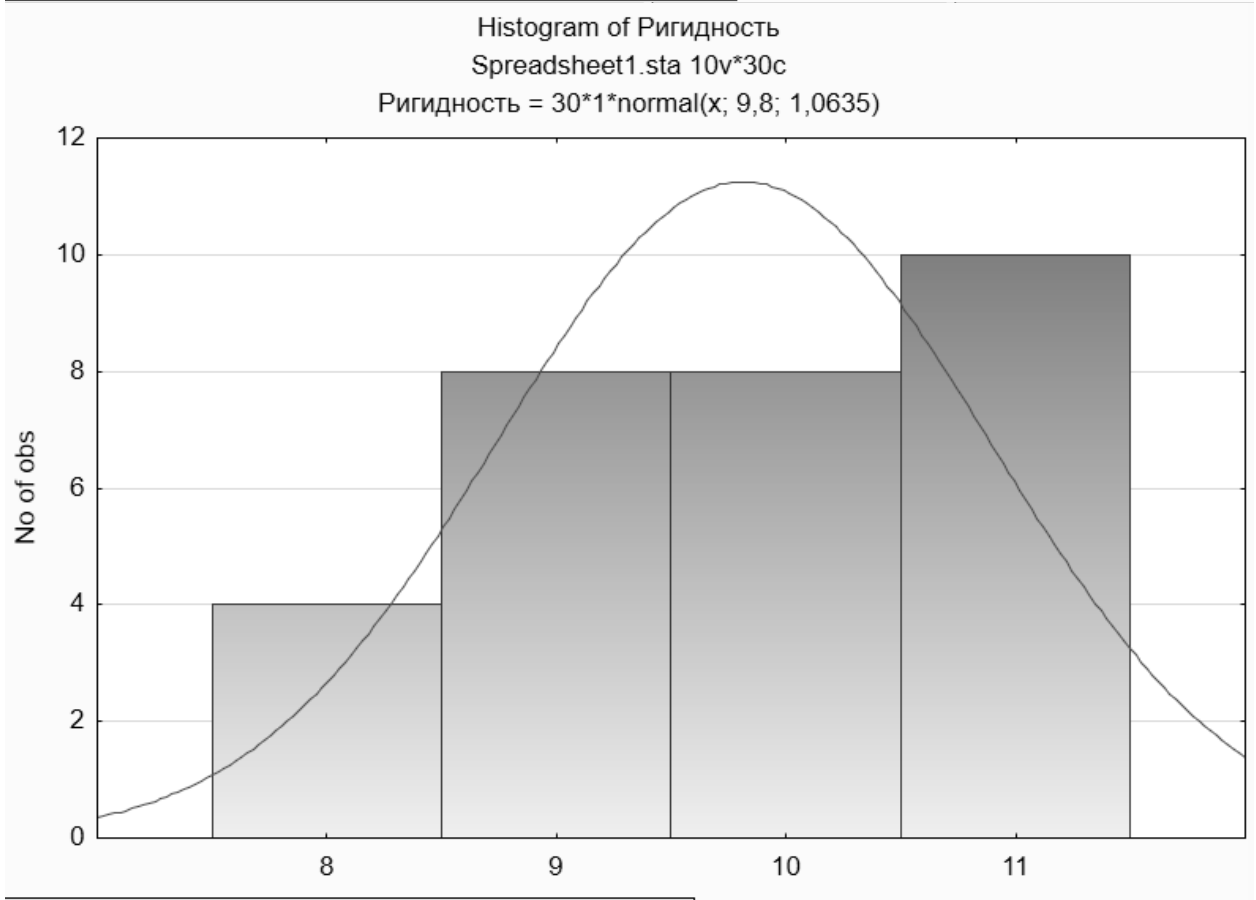
Тревожность: D = 0,1866; p < n.s.; Lilliefors-p < 0,05



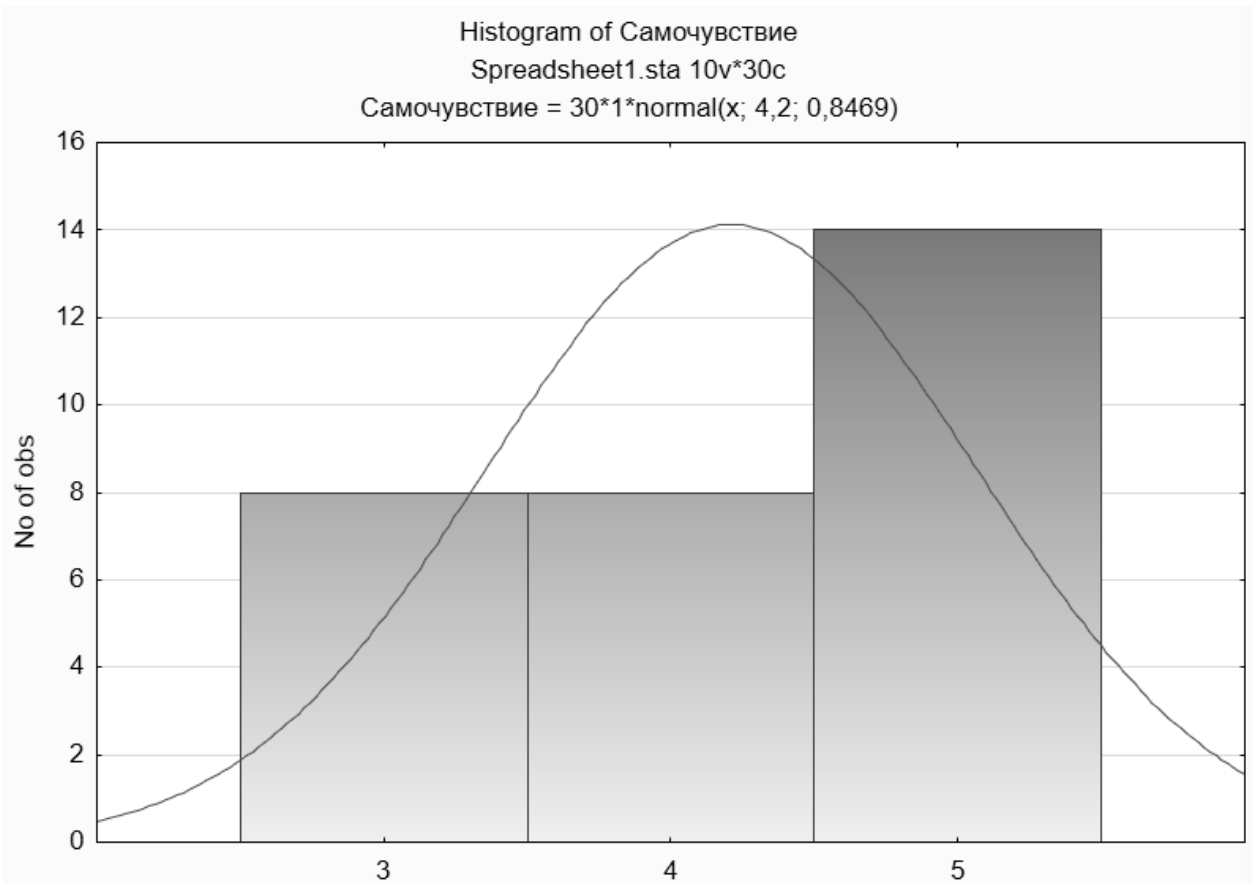
Фрустрация: D = 0,1681; p < n.s.; Lilliefors-p < 0,05



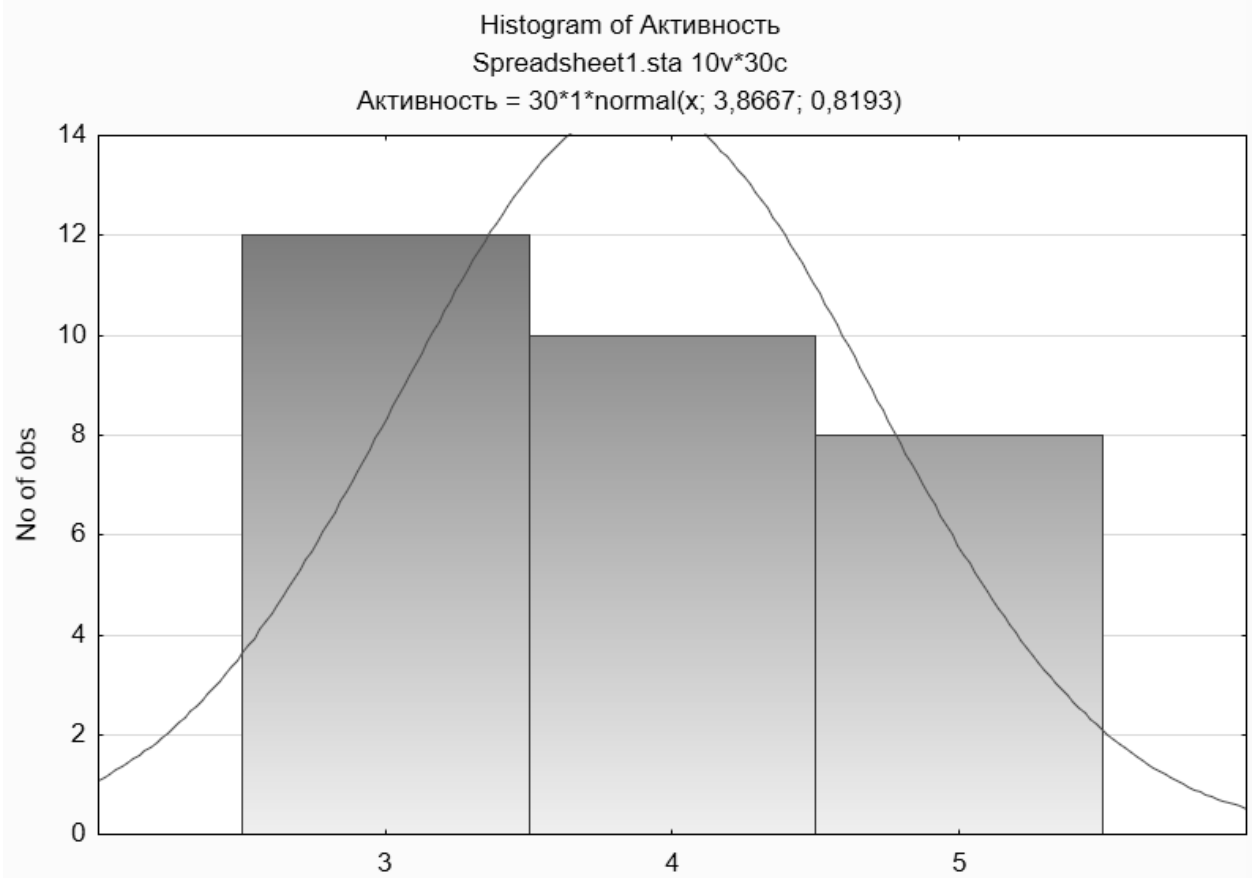
Агрессивность: D = 0,2551; p < 0,0500; Lilliefors-p < 0,01



Ригидность: D = 0,2037; p < 0,1500; Lilliefors-p < 0,01



Самочувствие: D = 0,2942; p < 0,0100; Lilliefors-p < 0,01



Активность: D = 0,2549; p < 0,0500; Lilliefors-p < 0,01

