

Р. С. Литвинёнок

Республиканский институт высшей школы, Минск

R. Litvinionak

National Institute for Higher Education, Minsk

УДК 93.[(=84)(476+474.5)+947.6+947.45]«18/19»

**ПОЛЬСКОЕ ОБЩЕСТВЕННО-ПОЛИТИЧЕСКОЕ
ДВИЖЕНИЕ В БЕЛАРУСИ И ЛИТВЕ НА РУБЕЖЕ
XIX–XX ВЕКОВ «КЛЕРИКАЛЫ»: ОБЩАЯ
ХАРАКТЕРИСТИКА, ПОЛИТИЧЕСКИЕ ЛИДЕРЫ**

**POLISH SOCIO-POLITICAL MOVEMENT IN BELARUS
AND LITHUANIA IN THE LATE XIX–EARLY XX CENTURIES
«CLERICAL»: GENERAL DISCRPTION, MAJOR POLITICAL
LEADERS**

В статье дается характеристика «клерикального» направления в польском общественно-политическом движении на белорусско-литовских землях в конце XIX – начале XX века: социальный состав, основные программные положения, политические организации данного направления, печатные органы, основные политические лидеры.

Ключевые слова: «Клерикальное направление» («клерикалы»); политическая программа; социальный состав; печатные органы; политическая партия; конституционно-католическая партия Литвы и Беларуси; политическая организация; крайёвая идея.

The article describes «clerical» trend in the Polish socio-political movement in Belarus and Lithuania in the late XIX – early XX: the social structure, the main program provisions, the political organization of the directions, print media, major political leaders.

Key words: «Clerical direction» («clerical»); program provisions; social structure; print media; political party; the constitutional-catholic party of Lithuania and Belarus; political organization; «the regional idea».

Первая русская революция 1905–1907 гг. ознаменовала себя на белорусско-литовских землях процессом формирования национальных политических партий. Манифест 17 октября ускорил дифференциацию политических сил, которая проявилась в оформлении политических партий, представлявших интересы широких социальных слоев общества. На белорусско-литовских землях образовывались, исчезали с политической арены, дробились и объединялись партии, а их насчитывалось не менее двух десятков, из широкого спектра общественно-политического движения (от консервативного до социалистического). Такое многообразие политических партий и организаций объяснялось пестротой социально состава населения данной территории, его многонациональностью, а также господством «старых» и появлением в конце XIX в. новых идейно-политических течений.

Одним из направлений польского общественно-политического движения в Беларуси и Литве, которое проявило себя в годы революции 1905–

1907 г., было клерикальное. Оно являлось частью общей «краёвой концепции», идеи, которая объединяла различные слои польского общества белорусско-литовских земель.

Конституционно католическая партия (ККП), созданная в 1906 г. по инициативе виленского римско-католического епископа Эдуарда фон Ропа, стала организационной формой этого движения на белорусско-литовских землях [1]. Партия объединила на общей конфессиональной платформе литовцев, католиков-белорусов, местных поляков с целью защиты и продвижения интересов католического населения Северо-западного края Российской империи, причем партия провозгласила принцип безусловной справедливости по отношению ко всем жителям края независимо от национального и социального положения.

Деятельность партии основывалась на христианских ценностях, которые авторы программы понимали как «применение абсолютной справедливости в отношении всех – независимо от национальности, веры и сословия». Однако ее идейной основой была энциклика папы Римского Льва XIII «*Rei Novarum*», изданная еще в 1891 г. и дополненная в 1901 г. энцикликлой «*Gravesdecommuniis*», которая и провозгласила идею христианской демократии.

Часть польских землевладельцев и интеллигенции края критически оценили активизацию политической деятельности католического костела. Так, например, «*Gazeta Wileńska*» отмечала, что партия находится под сильным влиянием консервативных сил и представляет собой чисто клерикальную партию, которая будет заботиться не о благосостоянии края, а лишь выражать узкие интересы клерикалов [2].

Обсуждение программы ККП вызвала дискуссию в прессе. Программные положения партии по многим пунктам были созвучны с программными положениями кадетов. Отдельные положения, касающиеся аграрной реформы и демократических перемен в обществе, оттолкнули от партии крупных землевладельцев. Г. Корвин-Милевский на страницах издания «*Kurier Litewski*» определил ориентацию ККП как конституционно-демократическую и заметил, что российские конституционные демократы по многим вопросам переплетаются с социалистами [3]. Однако следует заметить, что Э. Роп доказывал возможность соединения решения экономических вопросов с принципами христианства. Он резко критиковал программу партии кадетов. «Эта партия целиком расходится не только с христианской справедливостью, но и с традициями нашего народа, – заявлял он в 1906 г. – Наш принцип – мирное сосуществование крестьян и землевладельцев» [4]. Э. Роп неоднократно подчеркивал, что ККП должна объединить население литовско-белорусских земель на христианско-католической почве, преодолевая национальные и классовые различия [5].

Социальный состав сторонников данного общественно-политического направления был разнообразен: от крупных землевладельцев, разделяв-

ших взгляды либерально-демократического крыла краёвой идеологии, до средних городских слоев, интеллигенции, духовенства и зажиточного крестьянства. Тому подтверждение и социальный состав организаторов и руководителей партии. В основном это представители польского населения края: Юзеф Монтвилл, директор Виленского земельного банка; Станислав Лопацинский, вице-председатель Витебского сельскохозяйственного общества; Болеслав Яловецкий, представитель рода крупных землевладельцев, «король узкоколейки»; представители духовенства ксендз Станислав Мацевич, ксендз Иосиф Миронис; аптекарь Кшистоф Стефановский; капеллан училища Осип Змитрович; доктор Юлий Суморок; представители городской думы, доктор Тадеуш Дембовский; гласный думы Мечислав Малиновский [6]. Безусловным лидером партии, ее организатором являлся виленский римско-католический епископ Э. фон Роп [7].

«Разношерстность» социального состава «клерикалов» определялась объективными обстоятельствами: коренное католическое население литовско-белорусских земель в конце XIX – начале XX в. делилось на две основные прослойки – землевладельцы (крупные собственники, шляхта, зажиточные крестьяне) и городская интеллигенция (адвокаты, чиновники, врачи, учителя, ученые, инженеры, строители, коммерсанты и т. д.). Разность во взглядах членов и сторонников партии (среди представителей землевладельцев преобладали либерально-консервативные взгляды, а интеллигенция придерживалась либерально-демократического направления) смягчалась тем, что местные землевладельцы и интеллигенция были близки друг другу и тесно связаны семейными, личными, дружескими отношениями. Безусловно, и городскую интеллигенцию, потомками которой являлись, в большинстве своем, обедневшие дворяне-землевладельцы, и крупных землевладельцев объединяла общая «краевая платформа» и конфессиональная принадлежность к католическому костелу.

Программа партии несколько раз подвергалась изменениям, последний ее вариант был принят в феврале 1906 г. В отечественной исторической науке программным положениям Конституционно-католической партии, их анализу белорусские ученые уделяют немало внимания [8].

Для распространения своих идей представители, сторонники Конституционно-католической партии активно печатались на страницах таких польскоязычных изданий края, как газеты «Nowiny Wileńskie» (1906), «Towarzysz pracy» (1906), «Przyjacieli ludu» (1906). Отдельные статьи можно было найти и на страницах таких изданий, как газета «Głos Polski» (1907), «Gazeta Krajowa» (1906), главной газеты краёвцев либерально-демократического направления «Gazeta Wileńska» (1906). С 1906 г. на страницах ежедневника «Kurier Litewski» стали публиковаться практически все партийные материалы ККП. Возможно, этот факт объясняется тем, что именно в 1906 г. епископ Э. Ропп стал своего рода совладельцем данного издания в крае [9].

Конституционно-католическая партия окончательно оформилась на учредительном съезде в феврале 1906 года. Тогда же вырисовывалась и её организационная структура, Высшим органом партии являлся Центральный комитет со сроком полномочия не более одного года. Местные комитеты, исходя из уставных партийных документов, должны были организовать свою работу в каждом уезде Края. Организационная структура партии представлена на рис 1.

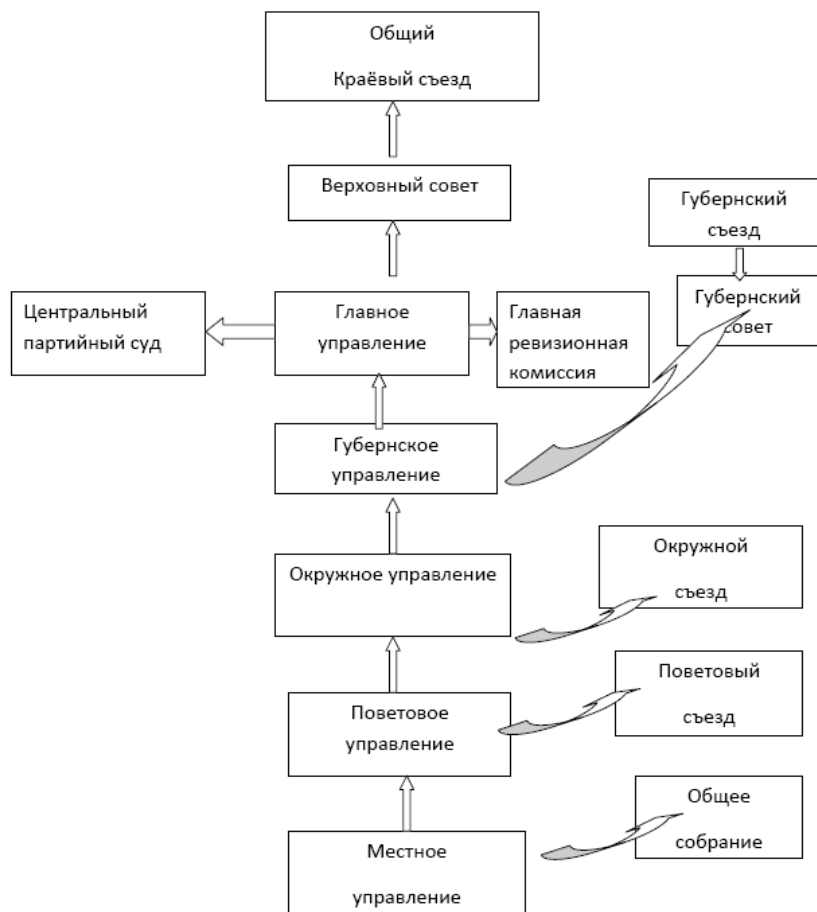


Рис. 1. Организационная структура Конституционно-католической партии Литвы и Беларуси

Активная деятельность партии и рост ее сторонников пришлось на начало 1906 г. ККП приняла участие в выборах в Государственную думу Российской империи первого созыва, и весьма успешно. Идеи партии были поддержаны депутатами-автономистами, среди которых были епископ Э. Роп, «король узкоколейки» Б.Яловецкий, представитель духовенства ксендз А. Сонгайло [10].

Однако ситуация резко изменилась во второй половине 1906 г. По распоряжению литовского генерал-губернатора К. Кршивицкого запрещаются все собрания членов партии, Эдвард Роп оставляет руководство партией и ЦК ККП заявляет о прекращении деятельности. Но, как свидетельствует ряд документальных источников, собрания членов партии проходили до начала 1907 г. [11].

Клерикальное направление в польском общественно-политическом движении, организационно оформленное через деятельность ККП, имело своё социальное ядро, представленное наиболее активными, компетентными и влиятельными членами партии. Они сыграли немаловажную роль не только в общественно-политическом движении Беларуси и Литве в начале XX в., но и внесли значительную лепту в социально-экономическое развитие края.

Юзеф Монтвилл (1850–1911) – уроженец Литвы (имение Митенишки, неподалеку от Щеты). Окончил Санкт-Петербургский университет, активно занимался коммерческой деятельностью, возглавлял Земельный банк в Вильно. Известен как общественный и культурный деятель, филантроп и меценат. Являлся учредителем свыше двадцати различного рода общественных организаций и культурных объединений, оказывал финансовую помощь больницам и приютам. На его средства велись реставрационные работы в Вильно (францисканский монастырь). Финансировал работу культурных объединений, особое внимание уделял поддержке художников и скульпторов (в Вильно были открыты и работали «классы технического рисования и черчения», впоследствии «рисовальные классы Юзефа Монтвилла»). Им финансировались изготовление и установка в Вильно памятника А. Мицкевичу. Ю. Монтвилл основал польское общество любителей искусства «Лютня», а впоследствии и театр с аналогичным названием. Строительство здания театра «Лютня» также финансировалось банкиром. Сегодня в этом здании располагается Академический театр драмы Литвы. Следует отметить, что это был не единичный случай в финансировании Ю. Монтвиллом культурных объектов. Он являлся главным дольщиком в строительстве Польского театра в Вильно. На его же средства был построен Городской зал в Паневежисе. В 1907 г. Ю. Монтвилл являлся одним из основателей польского «Общества друзей науки» в Вильно.

Похоронен Ю. Монтвилл в Вильно на Росах. В память о видном деятеле польского общественно-политического движения на белорусско-литовских землях Фонд польской культуры, действующий в Вильно, носит имя Монтвилл [12].

С. Лопацинский (1851–1933) – потомок знатного шляхетского рода, дворянин Дрисенского уезда. Учился в Варшавском университете. После его успешного окончания вел адвокатскую практику в Санкт-Петербурге, потом в Киеве. После смерти отца вернулся на родину в свое родовое имение, успешно занимался хозяйством. Его усадьба считалась одним из самых прогрессивных хозяйств в северо-западном регионе, которое сочетало в себе использование новейших на то время технологий в культивировании земель и переработке сельскохозяйственной продукции. Одновременно вел активную общественную деятельность на Витебщине. Руководил местными обществами сельского хозяйства и взаимного кредита, неоднократно принимал участие в работе губернского совещания по сельскому хозяйству, активно вел работу в земстве, являлся земским гласным. С момента образования Конституционно-католической партии в феврале 1906 г. становится ее активным членом [13].

Болеслав Яловецкий (1846–1918) – родиной Б. Яловецкого являлась богатая усадьба, расположенная в Свенцяном повете Виленской губернии. Отец, Антони Яловецкий, имел во владении более 500 десятин земли. Образование Б. Яловецкий получил в Виленской гимназии, Николаевском училище и Николаевской инженерной академии. После окончания в 1870 г. с отличием Инженерной академии получил назначение в главное инженерное управление в чине штабс-капитана. Стажировался в Чехии и Австрии, участвовал в строительстве Либаво-Роменской железной дороги (Вильня – Минск – Гомель). Строительство гранитной Адмиралтейской набережной в Петербурге и железной дороги Ростов – Владикавказ также шло при его непосредственном участии. Его послужной список включает и работу в течение 15 лет в качестве управляющего Александровского механического завода (на сегодняшний день – Октябрьский электровагоноремонтный завод в Санкт-Петербурге). Специальный поезд для царской семьи, идея переносных железных дорог и специального оборудования к ним также принадлежат Б. Яловецкому.

Безупречная карьера, высокое положение в обществе, прочное благосостояние и своего рода лояльность к Российской империи не мешали Б. Яловецкому оставаться патриотом исторической Литвы. Он хотел всячески способствовать экономическому и культурному развитию края, бело-русско-литовских земель.

В начале 90-х гг. XIX в. Б. Яловецкий ходатайствовал перед Министерством путей сообщения Российской империи о разрешении основать акционерное общество для проектирования, строительства и эксплуатации частных узкоколейных железных дорог и производства железнодорожного оборудования. В 1894 г. на уровне самого императора было утверждено решение на строительство узкоколейной железнодорожной линии от станции Свенцяны Петербургско-Варшавской железной дороги до крупного бе-

лорусского местечка Березвеч (теперь границы г. Глубокое). Первая очередь новой железной дороги (Свенцяны – Поставы) была построена и открыта для движения в 1895 г., а с 1897 г. начала действовать вторая очередь, Поставы – Березвеч. Это первый реализованный в России проект строительства «узкоколейки». Новая дорога, построенная в сжатые сроки и со сравнительно небольшими затратами, послужила толчком для экономического развития края. Первое общество подъездных железнодорожных путей продолжило строительство «узкоколеек» в Прибалтике и Украине. Перед Первой мировой войной капитализация общества достигла почти 27 млн руб., и Б. Яловецкий стали негласно титуловать «королем узкоколейки».

Б. Яловецкий был не только предпринимателем, но и видным политическим деятелем: принимал активное участие в подготовке к введению в белорусско-литовских губерниях земского самоуправления, был избран в 1906 г. депутатом первой Государственной думы. Как никто другой он зарекомендовал себя сторонником автономии Литвы и Беларуси, будущее которых им виделось в качестве независимого единого государства, история которого уходила корнями в Великое Княжество Литовское, с тремя основными языками и культурами: белорусской, польской, литовской.

Умер Б. Яловецкий в 1918 г. в Петрограде, предположительно от холеры. Был похоронен на Митрофаньевском кладбище, которое ликвидировали в 30-е гг. XX в. [14].

Ксендз С. Мацевич (1869–1940). Окончил Санкт-Петербургскую духовную академию, получил степень магистра теологии и парафию в Вильно, костел св. Екатерины. Кроме пасторской службы, работал в реальном училище, частной гимназии в Вильно. В начале своей общественно-политической деятельности стоял на позициях польских национал-демократов, однако с образованием Конституционно-католической партии стал ее активным сторонником и пропагандистом основных идей клерикалов [15].

В общих чертах клерикальное направление в польском общественно-политическом движении на белорусско-литовских землях в конце XIX – начале XX в. можно представить следующим образом (таблица 1).

Состав (социальный)	Духовенство, интеллигенция, средние городские слои, мелкая и средняя шляхта, представители средней и крупной частной собственности, зажиточное крестьянство
Основная цель	Либерализация общественной и экономической жизни края на основе христианской демократии. Усиление влияния католической церкви в крае
Политические партии и организации	«Христианское профсоюзное объединение», «Союз ремесленников-христиан», «Союз купцов торговцев христиан», «Объединение обществ польской молодежи», «Христианский союз академической молодежи», товарищество «Мариявиток», товарищество «Единство», «Союз самоохраны края», Конституционно-католическая партия Литвы и Беларуси (ККП)

Программа	Пропаганда идеи социального согласия и мира.
	Улучшение экономического положения рабочих и служащих.
	Автономия края с сеймом в Вильно.
	Введение политических свобод в России
Печатные органы	«Nowiny Wileńskie», «Towarzysz pracy», «Przyjacieli ludu», «Głos Polski», «Gazeta Krajowa», «Gazeta Wileńska», «Kurier Litewski»
Основные лидеры	Э. Роп, Ю. Монтвилл, Б. Яловецкий, А. Сонгайло, Я. Крептович, Я. Варняховский, Э. Милковский, С. Лопацинский, С. Матеевич, И. Миронис, К. Стефановский, О. Змитрович; Ю. Суморок; Т. Дембовский, М. Малиновский

Конституционно-католическая партия была частью христианско-демократического движения, которое постепенно начинало проникать на территорию Российской империи. Это была своего рода первая попытка католического костела в Литве и Беларуси стать серьезным фактором политической жизни накануне выборов в Думу и заявить о своем влиянии в крае.

Революция 1905–1906 гг. привела к новой расстановке политических сил в польском общественно-политическом движении Беларуси и Литвы. В нем усилилось либеральное течение. Борьба за осуществление либеральных реформ на политическом уровне расчищала путь для распространения в самом либеральном направлении польского общественно-политического движения Беларуси и Литвы смелых демократических вариантов решения социальных, национальных, политических и экономических проблем края. С этими новыми силами – национально-демократическим движением, а впоследствии и социалистическим – связано возрождение идеи о польской независимости [16, с. 89].

Список использованных источников

1. KL. – 1907. – № 12.
2. Tarczyc. Stronnictwo K-K // GW. – 1906. – 19 II/4 III. – № 5.
3. *Korwin-Milewski, H.* Nieco Switla / *H. Korwin-Milewski* // KL. – 1906. – 22 I/4 II. – № 18.
4. Nowiny Wilenske. – 1906. – № 19.
5. KL. – 1906. – № 19.
6. *Sadowski, L.* Polska inteligencja prowincjonalna i jej ideowe dylematy na pszelome XIX–XX ww. / *L. Sadowski*. – Warszawa: PWN, 1988. – 323 s.; *Wasilewski, L.* Litwa i jej lud / *L. Wasilewski*. – Warszawa: Laskauer, 1907. – 143 s.
7. *Смалянчук, А. Ф.* Біскуп Э. Роп / *А. Ф. Смалянчук* // Беларускі гістарычны часопіс. – 1994. – № 3. – С. 108–112.
8. *Смалянчук, А. Ф.* Паміж краёвасцю і нацыянальнай ідэяй. Польскі рух на беларускіх і літоўскіх землях 1864 – люты 1917 / *А. Ф. Смалянчук*. – СПб.: Неўскі праспект, 2004. – 406 с.
9. *Brensztejn, M.* Wilno jako ognisko polskiej produkcji wydawniczej od polowy XIX w. / *M. Brensztejn*. – Wilno: Zawadzki, 1914. – 315 s.

10. *Jurkewicz, J.* Rozwoj polskiej myśli politycznej na Litwie i Białorusi w latach 1905–1922 / J. Jurkewicz – Poznań: UAM, 1983. – 285 s.

11. KL. – 1907. – 8/21 III. – № 54.

12. *Maliszewski, E.* Polacy i polskosc na Litwie i Rusi / E. Maliszewski // Kalendarz «Gonca». – Warszawa, 1914. – 30 s.

13. *Korwin-Milewski, H.* Siedemdziesiąt lat wspomnień 1855-1925 / H. Korwin-Milewski. – Poznań: Wyd-wo Polskie R. Wegner, 1930. – 215 s.

14. *Krzywicki, L.* Wspomnienia / L. Krzywicki – Warszawa: PWN, 1958. – T. II. – 126 s.

15. *Kubicki, P.* Okolnik b-pa Zwierowicza / P. Kubicki // *Bojownicy kapłani za sprawę kościoła i ojczyzny w II. 1861–1915. – Sandjmirz, 1936–1938. – Cz. II. – T. I. – S. 903–920.*

16. *Литвинёнок, P.* Польское общественно-политическое движение в Литве и Белоруси. Характеристика и анализ на рубеже XIX–XX вв. / P. Литвинёнок. – Саарбрюккен: LAP LAMBERT Academic Publishing, 2013. – 193 с.

(Дата подачи: 20.02. 2017 г.)

A. A. Любая

Республиканский институт высшей школы, Минск

A. Liubaya

National Institute for Higher Education, Minsk

УДК 930

**В ПОИСКАХ СВОЕЙ АНТИЧНОСТИ: ЭВОЛЮЦИЯ
ВОСПРИЯТИЯ «РИМСКОЙ ЛЕГЕНДЫ»
О ПРОИСХОЖДЕНИИ ЛИТВИНОВ В КОНТЕКСТЕ
ЗАРОЖДЕНИЯ РАННЕМОДЕРНОЙ ИДЕНТИЧНОСТИ
В ВЕЛИКОМ КНЯЖЕСТВЕ ЛИТОВСКОМ (XV–XVI ВЕКА)**

**IN SEARCH OF ITS ANTIQUE: THE EVOLUTION OF THE
PERCEPTION OF «ROMAN LEGEND» OF THE LITVINS'
ORIGIN IN THE CONTEXT OF EARLY MODERN IDENTITY
THE GRAND DUCHY OF LITHUANIA (XV–XVI CENTURY)**

Статья посвящена проблеме формирования раннемодеpной идентичности в Великом Княжестве Литовском. Автор считает, что истоки этого явления следует искать в творчестве польских и итальянских гуманистов. Последующее воспроизводство Римской легенды в белорусском летописании в начале XVI века отражает типично средневековое мировосприятие.

Ключевые слова: раннемодеpная идентичность; «римская легенда»; летописи и хроники.

The article is devoted to the problem of the formation of early-modern identity in the Grand Duchy of Lithuania. The author believes that the origins of this phenomenon should be sought in the work of the Polish and Italian humanists. The next reproduction of the Roman legend in the Belarusian chronicle at the beginning of the 16th century reflects a typical medieval world view.

Key words: early modern identity; «Roman legends»; annals and chronicles.