
Приказом Высшей аттестационной комиссии Республики Беларусь от 31 января 2008 г. (№ 28) журнал НОВАЯ ЭКОНОМИКА включен в Перечень научных изданий Республики Беларусь для опубликования результатов диссертационных исследований по экономическим наукам.

содержание

Наш юбилей 4

ЭКОНОМИКА

Байнёв В. Ф. Проблемы финансового обеспечения технико-технологической модернизации 6

Кабанов В. Н. Критерий для оценки уровня материального благосостояния населения ... 13

*Солодовников С. Ю.,
Мазуренко О. М.* Трудовая мотивация в социально-ориентированном рыночном хозяйстве 20

Монтик О. Н. Развитие трудового потенциала предприятия путем повышения эффективности обучения персонала 25

*Полоник С. С.,
Полоник В. В.* Подходы к разработке стратегии формирования долгосрочной финансовой безопасности Республики Беларусь 31

*Пелих С. А.,
Дашкевич А. В.* Тенденции развития логистического потенциала Беларуси в контексте международной торговли 38

*Ивашутин А. Л.,
Хрусталева С. Б.* Анализ мультипликационного эффекта при использовании иностранных инвестиций в экономике Беларуси 45

*Головчанская Е. Э.,
Стрельчана Е. И.* Роль и место интеллектуальных ресурсов в системе факторов экономического роста инновационной экономики 56

Чжан Бинь Активная кредитно-денежная политика Китая как фактор инновационного развития китайского промышленного комплекса 63

Овечкина О. М. Интеграционная составляющая внешнеэкономической деятельности Беларуси 70

<i>Высоцкий С. Ю.</i>	Графический метод моделирования факторной декомпозиции индустриального развития региона	76
<i>Гапоненко О. Н.</i>	Теоретико-методические предпосылки рыночной активизации субъектов хозяйствования Республики Беларусь	84
<i>Осипенко Н. А.</i>	Выбор атрибутов позиционирования товаров на рынке	92
<i>Лубенченко О. Э.</i>	Концепция предоставления сопутствующих аудиторских услуг	97
<i>Заренок М. А.</i>	Оптимизация ликвидности банка на основе статистического анализа неснижаемой части средств на расчетных счетах клиентов	104
<i>Мочалов М. Е.</i>	Применение статистических данных для оценки потенциала оптимизации внешнеторговых потоков продтоваров	115
<i>Галстян А. В.</i>	Стратегия развития торговли продукцией мясного животноводства на этапе присоединения Республики Беларусь к ВТО	121
<i>Комаровская Н. Н.</i>	Зарубежный опыт формирования моделей и систем государственного регулирования деятельности аграрных холдингов	126
<i>Майсюк Е. В.</i>	Модернизация зерноперерабатывающих предприятий: теоретико-методологический аспект	137
<i>Зеневич Ю. Л.</i>	Методика оценки финансового состояния лесного, деревообрабатывающего и целлюлозно-бумажного комплексов	145
<i>Ермоленков В. В.</i>	Комплексная схема управления потоками ресурсов в системе институциональных преобразований при переходе к «зеленой экономике»	150
<i>Бондарь А. В., Чуракова А. П.</i>	Концепция «зеленой экономики» в свете устойчивого развития	157
<i>Близнюк О. С.</i>	Характеристика состояния и условий развития национального производства Беларуси в контексте машиностроительного комплекса	168
<i>Сяо Лися</i>	Совершенствование налогообложения дохода и прибыли в Беларуси с учетом мировой практики	172

общество

<i>Крупейченко О. Е.</i>	Особенности формирования демографической политики в Республике Беларусь в контексте воспроизводства населения страны и сбалансированности возрастной структуры	179
<i>Прохорова О. А.</i>	Оптимизация оказания государственных услуг населению малых городов	187

историческое наследие

<i>Криштапович Л. Е.</i>	Истина и софистика в историческом познании	192
<i>Линкевич В. Н.</i>	Новые течения протестантизма в Белоруссии во II пол. XIX – нач. XX вв.	198

Председатель редакционной коллегии:

Байнёв Валерий Федорович,

доктор экономических наук, профессор, заведующий кафедрой инновационного менеджмента
Белорусского государственного университета (г. Минск)

Редакционная коллегия:

Адуло Тадеуш Иванович,

доктор философских наук, профессор, заведующий отделом философской антропологии
и философии культуры Института философии НАН Беларуси (г. Минск)

Барановский Станислав Иванович,

доктор экономических наук, профессор, заведующий кафедрой экономической теории и маркетинга
Белорусского государственного технологического университета (г. Минск)

Басецкий Иван Игнатьевич,

доктор юридических наук, профессор (г. Минск)

Братищев Игорь Михайлович,

доктор экономических наук, профессор, проректор по научной работе Славянского университета (г. Москва)

Воронов Виктор Васильевич,

доктор социологических наук, ассоциированный профессор, ведущий исследователь
Института социальных исследований факультета социальных наук Даугавпилсского университета (г. Даугавпилс, Латвия)

Глазьев Сергей Юрьевич,

академик РАН, доктор экономических наук, профессор,
советник президента РФ по вопросам региональной экономической интеграции (г. Москва)

Довнар Таисия Ивановна,

доктор юридических наук, профессор кафедры теории и истории государства
и права Белорусского государственного университета (г. Минск)

Дугин Александр Гельевич,

доктор политических наук, директор Центра геополитических экспертиз,
ректор Нового университета (г. Москва)

Дятлов Сергей Алексеевич,

доктор экономических наук, профессор (г. Санкт-Петербург)

Пелих Сергей Александрович,

доктор экономических наук, профессор кафедры экономики предприятий Академии управления
при Президенте Республики Беларусь (г. Минск)

Полоник Степан Степанович,

доктор экономических наук, профессор, заместитель декана экономического факультета
Белорусского государственного университета (г. Минск)

Субетто Александр Иванович,

доктор экономических наук, доктор философских наук, кандидат технических наук,
профессор кафедры экономической теории Смольного университета (г. Санкт-Петербург)

Криштапович Лев Евстафьевич,

доктор философских наук, профессор, начальник научно-исследовательского отдела
Белорусского государственного университета культуры и искусств (г. Минск)

Мельник Владимир Андреевич,

доктор политических наук, профессор кафедры идеологии
и политических наук Академии управления при Президенте Республики Беларусь (г. Минск)

Осипов Юрий Михайлович,

доктор экономических наук, профессор, вице-президент Академии гуманитарных наук,
действительный член Российской академии естественных наук, директор центра общественных наук
Московского государственного университета им. М. В. Ломоносова (г. Москва)

Главный редактор:

Шиптенко Сергей Алексеевич,

заместитель председателя общественной организации «Новая экономика»

Заместитель главного редактора:

Ван Чао,

заместитель директора Китайско-Белорусского центра экономических исследований «Один пояс, один путь»

Особенности формирования демографической политики в Республике Беларусь в контексте воспроизводства населения страны и сбалансированности возрастной структуры

Крупейченко Ольга Евгеньевна,

*аспирант кафедры аналитической экономики и эконометрики
Белорусского государственного университета
(г. Минск, Беларусь)*

В статье рассмотрена роль демографической политики как составной части социально-экономической политики государства, выявлены проблемы в области воспроизводственных процессов населения Республики Беларусь, в частности негативных количественных и качественных изменений структуры населения как специфических аспектов проявления демографического кризиса, проанализированы особенности таких процессов, как старение населения, демографическая нагрузка на население в трудоспособном возрасте. С целью изменения неблагоприятных тенденций определены направления формирования и реализации демографической политики.

The article considers the role of population policy as a component of socio-economic policy, revealed problems in the field of reproductive processes of the Republic of Belarus of the population, in particular the negative quantitative and qualitative changes in structure of population as a specific aspect of demonstration of the demographic crisis, analyzed the features of processes such as aging population, demographic burden on people of working age. For the purpose of change of unfavorable trends the directions of formation and realization of population policy are defined.

Политика в области регулирования демографических процессов, включающая в себя вопросы рождаемости, оказания поддержки семье, здоровья, продолжительности жизни, миграции и иных факторов демографического развития, является крайне важным аспектом внутренней политики современного государства.

Демографическая политика представляет собой комплекс мер, принимаемых государством с целью повлиять на режим демографического воспроизводства населения в заданном направлении [3]. Демографическая политика – одна из составляющих политики народонаселения, включающей, помимо регулирования демографических процессов, работу с другими сферами развития населения: регулирование условий занятости и труда, уровня жизни (доходы, образование, охрана здоровья, социальное обеспечение). Объектом демографической политики является население страны. Основная ее цель –

оптимизация численности трудовых ресурсов, т. е. населения как производителя и потребителя материальных благ. Определяющими показателями демографической политики являются рождаемость, смертность и миграция, которые напрямую зависят от социально-экономических условий жизнедеятельности граждан. Ее задачами являются регулирование внешней и внутренней миграций, процессов урбанизации, снижение смертности путем совершенствования службы здравоохранения, при этом основной задачей остается воздействие на режим рождаемости с помощью различных экономических, законодательных, идеологических мер.

Демографическая политика является частью социально-экономической политики государства, конечной целью которой является повышение уровня благосостояния населения с помощью построения устойчивых моделей производства и потребления, обязательным ее элементом явля-

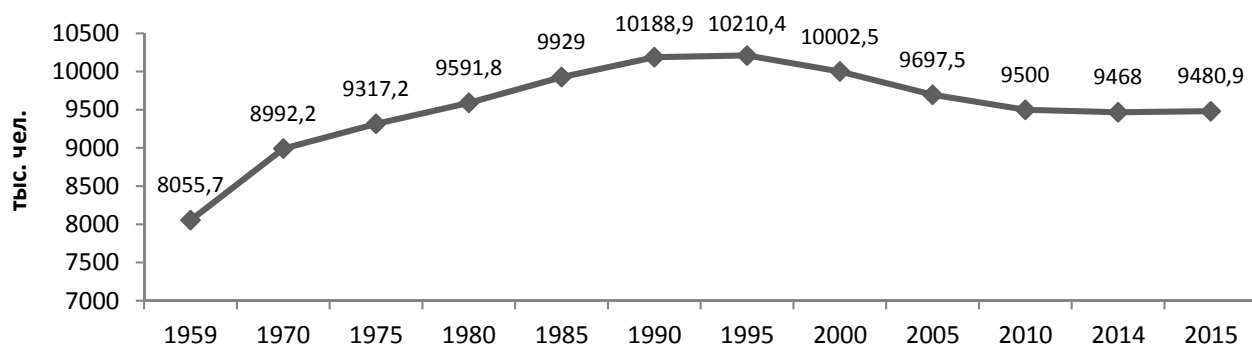


Рис. 1 – Численность населения Беларуси в динамике (данные на начало года)

Источник: разработка автора на основе [2]

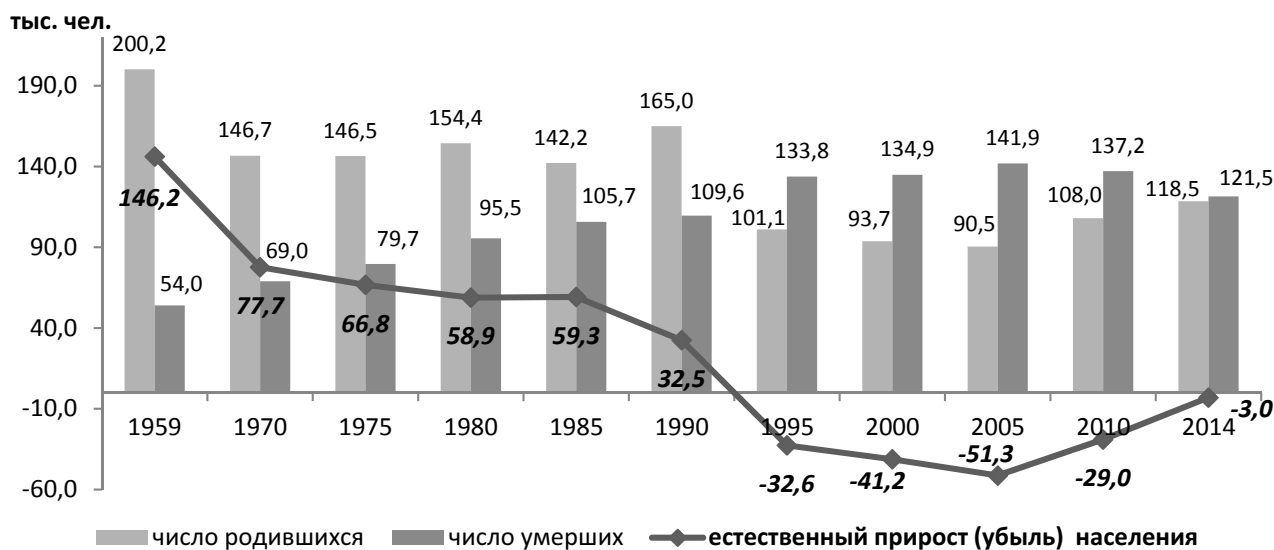


Рис. 2 – Родившиеся, умершие, естественный прирост, убыль (-) населения Беларуси в динамике (данные на начало года)

Источник: разработка автора на основе [2]

ется концептуальный прогноз демографического развития. В свою очередь демографические процессы также оказывают влияние на функционирование национальной экономической системы. Национальная экономическая система представляет собой общность объектов, условий и процессов, обеспечивающих удовлетворение потребностей граждан в товарах и услугах. Демографические данные (динамика численности, структура населения, пропорции различных возрастных групп, его территориальное распределение) обеспечивают фактическую основу для принятия решений в ряде областей государственной политики: указывают нынешние и будущие потребности населения с точки зрения типов и масштабов социальных потребностей общества в таких сферах как занятость, здравоохранение, образование, производство товаров и услуг. Демографические данные также определяют оборонный потенциал страны (призывной контингент).

Очевидна необходимость скоординированности целей и задач демографической политики с общими направлениями социально-экономического развития страны.

Устойчивое экономическое развитие и обеспечение национальной безопасности во многом определяются динамикой численности и качеством населения [7]. Сокращение численности населения имеет целый ряд негативных демографических, социально-экономических и геополитических последствий. Диспропорции в составе населения неизбежно приводят к обострению ситуации на рынках труда.

Беларусь с 1970-х гг. практически не воспроизводит собственное население. Естественный прирост на протяжении более 20 лет обеспечивался только за счет накопившегося в предыдущие годы демографического потенциала возрастной структуры [10]. С распадом СССР в Беларуси началась трансформация административно-ко-

Особенности формирования демографической политики в Республике Беларусь в контексте воспроизводства населения страны и сбалансированности возрастной структуры

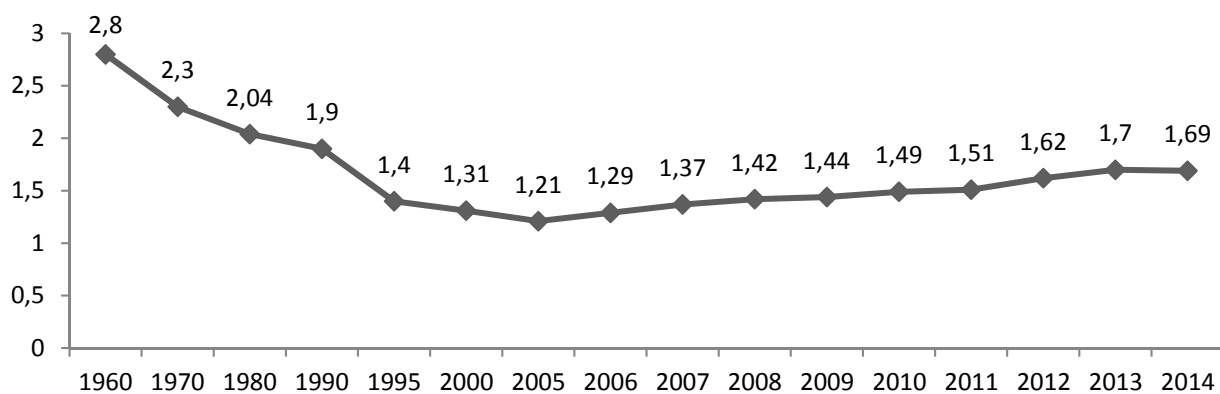


Рис. 3 – Суммарный коэффициент рождаемости в Республике Беларусь

Источник: разработка автора на основе [13]

мандной экономики в социально-рыночную, что коснулось многих сторон жизни населения и сопровождалось обострением демографической ситуации, выразившемся в росте смертности населения, сокращении рождаемости и средней продолжительности жизни, существенных изменениях в области формирования и стабильности семьи, репродуктивном поведении, в ухудшении здоровья.

В середине 1990-х гг. естественный прирост населения в Беларуси сменился убылью, началось уменьшение численности населения страны, что отражено на рис. 1–2.

Определяющим фактором депопуляции было и остается превышение числа умерших над числом родившихся.

Снижение показателей рождаемости (рис. 3) главным образом связано с социально-экономической нестабильностью, изменениями в области репродуктивного поведения и формирования семьи. С начала 1990-х гг. в условиях социально-экономического кризиса и снижения уровня жизни среди населения сложился и укрепился как норма образ однодетной семьи, что было обусловлено невозможностью иметь желаемое количество детей из-за материальной и жилищной необеспеченности, поскольку появление еще одного ребенка повышает вероятность снижения уровня и качества жизни в еще большей степени. При этом для простого замещения поколений суммарный коэффициент рождаемости (среднее число рождений у одной женщины за всю ее жизнь) должен равняться 2,14–2,15.

Уровень смертности, увеличившись в конце 1990-х гг. на фоне ухудшившегося экономического положения населения, экологической среды и системы здравоохранения, остается стабильно высоким.

С 1990 г. в Беларуси активизировались миграционные потоки. При этом число иммигрантов по официальным данным постоянно превышает число эмигрантов, то есть в Беларуси наблюдается положительное миграционное сальдо. Однако сравнение пересмотренной после переписи 2009 г. численности населения и естественного прироста показывает, что за период с 2000 по 2009 гг. эмигрировали не 113 тыс. человек (официальные данные), а 254 тыс. человек, или 2,5 % населения, проживавшего в Беларуси по состоянию на начало 2000 г. Таким образом, за 10 лет между переписями население сократилось на 4,5 % вследствие естественной убыли, и на 0,75 % – за счет отрицательного миграционного сальдо [12].

Демографическая безопасность же может быть обеспечена типом воспроизводства населения, при котором отсутствует депопуляция, именно рождаемостью обеспечивается замещение поколений, созданы благоприятные условия для функционирования семьи, сокращается смертность и увеличивается продолжительность жизни, сбалансированы процессы внутренней и внешней миграций, способствующие рациональному размещению населения и использованию рабочей силы.

Изменения в уровнях рождаемости и смертности привели не только к абсолютному уменьшению численности населения, но и к серьезным изменениям в возрастной структуре населения (рис. 4). До 2008 г. в структуре населения происходило снижение доли людей в возрасте младше трудоспособного (с 24,5 % в 1990 г. до 16,2 % в 2010 г.) и одновременный рост доли населения в трудоспособном возрасте (в 1990 г. оно составляло 55,9 %, в 2008 г. достигло 61,9 %). Высокий рост численности населения трудоспособного возраста был следствием значительного роста численности людей, вступивших в трудоспособ-

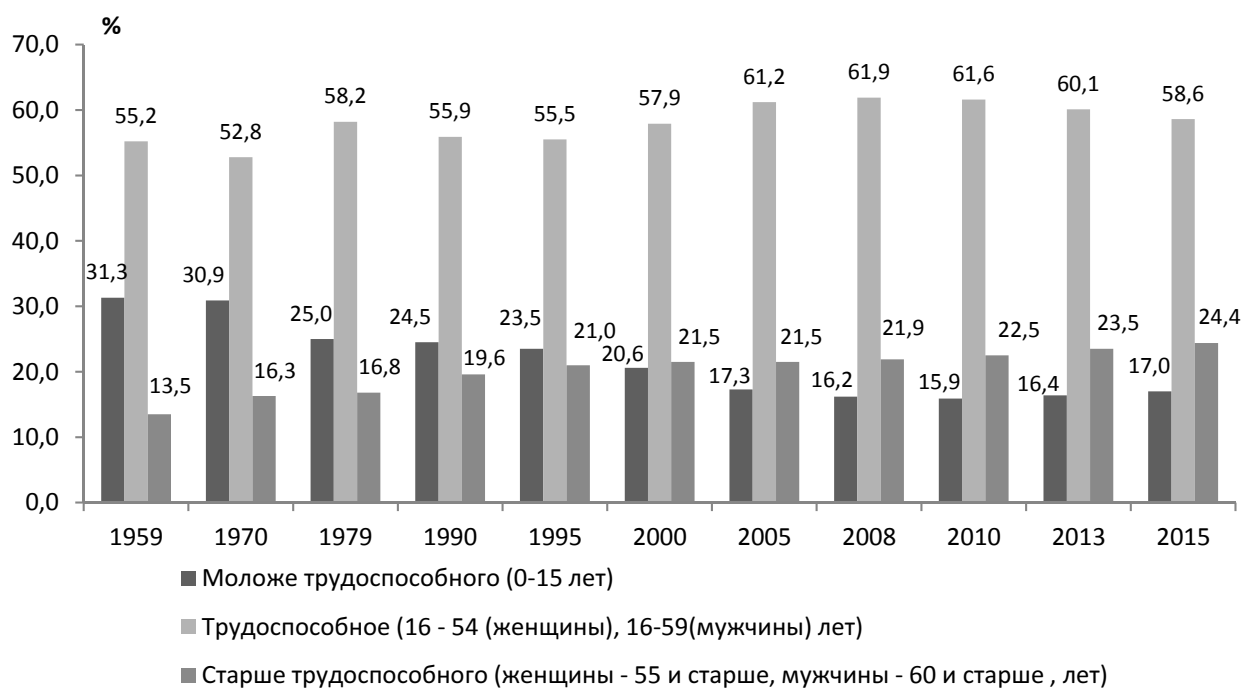


Рис. 4 – Население по основным возрастным группам (данные на начало года), %

Источник: разработка автора на основе [2]

ный возраст (родившиеся в период относительного подъема рождаемости в 1980-х гг.), а также небольшого количества вышедших в этот период из трудоспособного возраста. В конце 2000-х гг. тенденции сменились на менее благоприятные – постепенное уменьшение доли населения в трудоспособном возрасте и увеличение доли и численности людей в возрасте старше трудоспособного.

Изменение возрастного состава населения связано с проблемой старения. Демографическое старение населения представляет собой процесс постепенного увеличения доли старших возрастных групп (65 лет и старше) в возрастной структуре населения. На него оказывают воздействие такие факторы, как динамика рождаемости и смертности, миграция и войны [4]. В Беларуси старение населения является основной тенденцией эволюции возрастной структуры на протяжении всего послевоенного периода [10]. По данным переписи населения 2009 г. доля лиц в возрасте 65 лет и старше превысила 14 %. При этом по методике ООН население считается старым, если доля лиц указанной категории составляет более 7 %.

Последствия старения населения: обостряются проблемы пенсионного обеспечения, значительно возрастает нагрузка на систему здравоохранения, престарелым гражданам требуется дополнительная социальная опека. Меняется структура спроса на рыночные товары и услуги и экономическое поведение, что находит отражение в способности работников воспринимать

инновации, особенно в сфере высоких технологий [3]. Этот процесс должен учитываться при разработке социальной политики. В Беларуси с целью улучшения положения пожилых людей и принятия дополнительных мер по их социальной защите с 2001 г. разрабатываются Республиканские комплексные программы (на пятилетку), мероприятия которых направлены на решение проблем социально-правовой защиты, укрепления здоровья, обеспечения участия в посильном труде, адресной социальной поддержки, развития инфраструктуры, обеспечивающей социальное обслуживание пожилых людей.

С проблемой демографического старения тесно связана еще одна негативная тенденция: рост демографической нагрузки на трудоспособное население. Коэффициент демографической нагрузки (число лиц нетрудоспособного возраста на 1000 трудоспособного), который показывает нагрузку на общество и экономику со стороны населения, не относящегося к трудоспособному населению (зависимая часть населения), является показателем трудового потенциала страны. Данный коэффициент напрямую отражает финансовые расходы на социальную политику в государстве. Например, при увеличении данного коэффициента должны быть увеличены расходы на постройку образовательных учреждений, социальную защиту, здравоохранение, выплаты пенсий и т. д., что ведет к увеличению налоговой нагрузки.

Особенности формирования демографической политики в Республике Беларусь в контексте воспроизводства населения страны и сбалансированности возрастной структуры

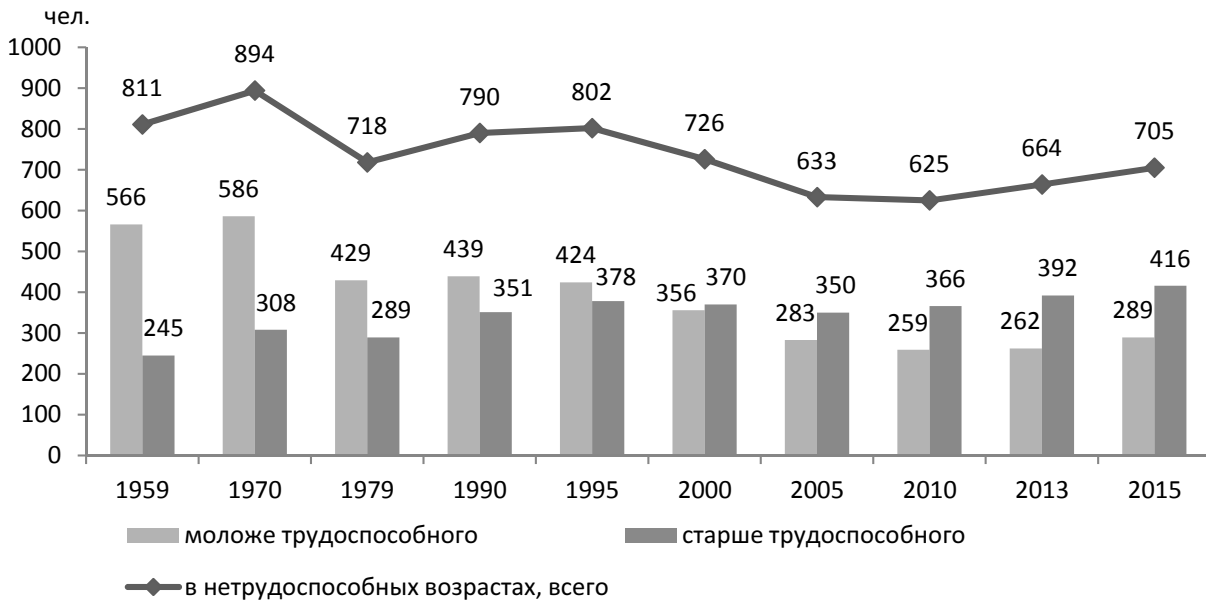


Рис. 5 – Коэффициенты демографической нагрузки, на 1000 человек трудоспособного возраста (данные на начало года)

Источник: разработка автора на основе [2]

Демографическая нагрузка может иметь различное значение: положительное – когда нагрузка детьми превышает нагрузку пожилыми – и, наоборот, крайне отрицательное – в случае преобладания нагрузки пожилыми. Нарушение сбалансированности между численностью активного населения и групп иждивенцев, состоящих из престарелых и молодежи, т. е. когда к трудовой деятельности приступают лишь небольшие группы молодых людей при постоянном увеличении численности старших возрастных групп, прекращающих свою трудовую деятельность, неизбежно приводит к нарастанию дефицита рабочей силы на рынке труда.

В Беларуси в результате процесса старения населения в показателе демографической нагрузки на экономически активное население в последние десятилетия меняется соотношение между нагрузкой детьми и нагрузкой лицами старше 60-летнего возраста в сторону последних (рис. 5).

Следует отметить, что на демографические процессы в стране в 2000-е гг. позитивно воздействовали структурные факторы: состав населения по полу, возрасту, брачному состоянию и т. д. В активный детородный возраст вступали многочисленные когорты родившихся во второй половине 1980-х гг., в пенсионный возраст входили малочисленные группы родившихся в годы войны [11]. В стране отмечались улучшение социально-экономической обстановки, рост благосостояния населения, что также положительно влияло на демографические процессы.

Сокращение доли населения в возрасте до 15 лет в дальнейшем вызовет негативные социально-экономические явления, связанные с неизбежным уменьшением трудовых ресурсов страны, демографическим старением населения, возрастанием демографической нагрузки за счет лиц старших возрастов и резким снижением рождаемости. Сейчас идет процесс вступления в активный детородный возраст родившихся в период демографического спада 1990-х, что ведет к резкому уменьшению числа женщин в активном (20–34 года) детородном возрасте и неизбежно отразится на рождаемости.

Согласно прогнозу демографического развития на 2013–2030 гг. [7], разработанному НИЭИ Министерства экономики Республики Беларусь, ожидается:

- продолжится тенденция сокращения численности населения республики – составит на начало 2030 года 9,253 тыс. человек. Сокращение численности населения страны будет происходить вследствие отрицательного естественного прироста, который сохранится до конца прогнозного периода. Причем численность населения уменьшится во всех регионах, за исключением Минска, население которого будет увеличиваться медленными темпами. Сдерживающим убыль населения фактором останется миграционный прирост;
- в возрастной структуре населения численность и доля лиц старших возрастов будет расти, ее удельный вес увеличится к 2030 году до 29,5 %;

Таблица 1 – Основные показатели демографического развития Республики Беларусь, 2010–2015 гг.

Показатель	Годы (по состоянию на 1 января)					
	2010	2011	2012	2013	2014	2015
Численность населения (тыс. чел.)	9500,0	9481,2	9465,2	9463,8	9468,2	9480,9
Число родившихся (чел.)	109263	108050	109147	115893	117997	118534
Число умерших (чел.)	135097	137132	135090	126531	126326	121542
Естественная убыль населения (чел.)	-25834	-29082	-25943	-10638	-7329	-3008
Миграционный прирост (чел.)	12249	10303	9900	9328	11643	15722
Абсолютная убыль/прирост (чел.)	-13538	-18779	-16043	-1310	+4315	+12714
Продолжительность жизни (лет)	70,5	70,4	70,6	72,2	72,6	73,2
Общий коэффициент рождаемости (на 1000 чел.)	11,4	11,5	12,2	12,5	12,5	-
Суммарный коэффициент рождаемости	1,49	1,51	1,62	1,67	1,69	-
Общий коэффициент смертности (на 1000 чел.)	14,4	14,3	13,4	13,2	12,8	-

Источник: разработка автора на основе [2]

- уровень рождаемости сохранится невысоким, при этом удельный вес возрастной группы (0–15 лет) незначительно вырастет с 16,4 % в 2013 г. до 18,0 % в 2025 г., а к 2030 г. ожидается снижение данного показателя до 17,4 %;

- ожидается устойчивое сокращение численности населения в трудоспособных возрастах, к 2030 г. его доля снизится до 53,1 % (2013 г. – 60,1 %);

- за 2013–2030 гг. показатель суммарной демографической нагрузки в Беларуси увеличится на треть и составит 885 на 1000 чел. трудоспособного возраста.

В последующие годы негативные изменения в возрастном составе населения будут столь существенны, что их не сможет компенсировать даже максимально возможное повышение показателей рождаемости. Проблемой станет нехватка трудовых ресурсов. Чтобы как-то исправить сложившиеся диспропорции в возрастной структуре населения, следует последовательно разрабатывать и реализовывать комплекс мер демографической политики, направленных на стимулирование рождаемости и поддержку семьи, сокращение смертности и привлечение необходимых категорий мигрантов.

В Республике Беларусь последовательно формировалась государственная политика в направлении обеспечения демографической безопасности. В 2002 г. был принят Закон «О демографической безопасности Республики Беларусь». Этот документ открыл широкие организационные и правовые перспективы для решения демографических проблем в деле обеспечения устойчивого социально-экономического развития страны [8]. В 2007 году была утверждена Национальная про-

грамма демографической безопасности Республики Беларусь на 2007–2010 гг. В 2011г. начала действовать новая Национальная программа демографической безопасности на 2011–2015 гг. В них в качестве центрального звена в обеспечении демографической безопасности страны в контексте устойчивого развития государства рассматривались показатели, связанные с повышением качества жизни семьи. Меры, реализуемые на государственном уровне в отношении института семьи, были направлены на решение задач по повышению социального статуса семей за счет их материальной поддержки и факторов нематериального стимулирования [6]. В апреле 2015 г. была принята концепция Государственной программы Здоровье народа и демографическая безопасность Беларуси 2016–2020, включающая 4 подпрограммы: Здоровье населения и развитие здравоохранения, Рождаемость и репродуктивное поведение, Семья и детство, Миграция. Среди основных целей программы заявлены: стабилизация численности населения и увеличение продолжительности здоровой жизни. Основным направлением реализации поставленных целей по-прежнему являются экономические меры по стимулированию рождаемости поддержки семей с детьми, направленные на переход от однодетной к средне- и многодетной семье [9]. Результаты реализации данных программ можно оценить по основным показателям демографического развития приведенным в табл.1.

Очевидно, что в последние годы демографические процессы развивались позитивно. Важнейшими тенденциями стали: рост рождаемости, некоторое снижение уровня смертности и значительное сокращение темпов естественной убыли

населения. Суммарный коэффициент рождаемости также увеличивается. В 2014 г. родилось более 118 тыс. детей (самый высокий показатель за последние 20 лет), причем более 54 % новорожденных – это вторые, третьи и последующие дети [9]. Численность населения с 2013 г. впервые за 2 последних десятилетия увеличивается, что связано с увеличением рождаемости и миграционным приростом, смертность же по-прежнему остается на высоком уровне. В миграционный прирост значительный вклад внесли граждане Украины, бежавшие от военных действий. При этом демографическую ситуацию в целом нельзя назвать устойчивой. Миграционный прирост лишь на время снижает остроту демографических процессов. Ряд сложностей по-прежнему сохраняется.

Требуются новые и не только экономические подходы к решению существующих проблем, в том числе – в области социальной политики, основной целью которой является повышение качества жизни населения. Социальная политика в нашем государстве направлена преимущественно на защиту тех, кто не в состоянии работать (пожилые, инвалиды). При этом экономический и культурный прогресс обеспечивается активной, трудоспособной и интеллектуальной частью населения, которая зачастую остается вне сферы социальной политики, что превращает ее в социально уязвимую [8]. У значительной части данной категории населения Беларуси выражены высокие миграционные ожидания, особенно у специалистов высокой квалификации, и их эмиграция может нанести серьезный урон трудовому и демографическому потенциалу страны и экономике в целом. Напротив, важной частью миграционной политики должна стать программа возвращения на родину белорусов из-за рубежа.

Приток иммигрантов может смягчить последствия снижения численности и старения населения, но не может полностью компенсировать их, при этом данный процесс влечет за собой комплекс социально-экономических, этнокультурных и политических проблем, которые в настоящее время остро стоят перед странами ЕС. Необходимо разработать механизмы привлечения в страну работников, находящихся в репродуктивном возрасте, с высокой профессиональной квалификацией [7].

Компенсировать нехватку трудовых ресурсов также помогут следующие меры: создание условий для увеличения занятости среди лиц пенсионного возраста и инвалидов, повышение экономической активности студентов.

Важным направлением демографической политики должна стать разработка механизмов воздействия на формирование демографических установок (самосохранительные, брачно-семейные, репродуктивные) у категорий населения, способных влиять на воспроизводство поколений в настоящее время и в перспективе, в первую очередь у молодежи. Наиболее существенным аспектом реализации данного направления демографической политики представляется влияние на репродуктивные намерения у женщин. Наблюдается тенденция из-за стремления к самореализации и карьерному росту откладывать на более поздний срок беременность и роды: средний возраст матери при рождении первого ребенка увеличился с 22,9 лет в 1990 г. до 25,7 в 2014 г. [2]. Необходимо разрешить противоречие между занятостью на рынке труда и воспитанием детей, особенно если речь идет о втором или третьем ребенке. Целесообразно создание рабочих мест с неполной занятостью и гибким графиком работы для матерей, развитие рынка социальных услуг по уходу за детьми.

В условиях демографического перехода от экстенсивного типа демографического воспроизводства к интенсивному (обусловлен ростом уровня жизни, широким вовлечением в экономическую деятельность женщин, увеличением средней продолжительности жизни) для всех развитых стран характерны сравнительно невысокие показатели рождаемости, смертности и естественного прироста. Поэтому процесс воспроизводства должен сопровождаться возрастанием социального, физического и психического качества населения. В последние годы для характеристики демографического и трудового потенциалов страны используется такое понятие, как «человеческий капитал». Это интенсивный синтетический и сложный производительный фактор развития экономики и общества, включающий креативные трудовые ресурсы, инновационную систему, высокопроизводительные накопленные знания, качество жизни и интеллектуальной деятельности [5]. Демографическая политика должна сопровождаться инвестициями в человеческий капитал с самого раннего возраста детей, что предусматривает развитие человеческого потенциала – образования и талантов, укрепление здоровья, всестороннее гармоничное развитие и, соответственно, предполагает общий рост государственных расходов на образование и здравоохранение.

Выводы. Демографическая политика, являясь важной частью внутренней политики государства, определяет возможность осуществления

устойчивого социально-экономического развития и обеспечение национальной безопасности государства. Проведенный анализ состояния демографических процессов показал, что Республика Беларусь находится в сложной демографической ситуации, обусловленной депопуляцией, неблагоприятными изменениями возрастной структуры, старением населения, ростом демографической нагрузки на трудоспособное население. В результате последовательной государственной политики в направлении обеспечения демографической безопасности наметились некоторые положительные тенденции: рост рождаемости, в том числе увеличение суммарного коэффициента рождаемости, некоторое снижение уровня смертности, два последних года за счет миграционного прироста впервые за 20 лет увеличивается численность населения.

При этом простое стимулирование рождаемости с учетом трансформации социальной структуры общества не сможет остановить убыль населения. Демографическая политика должна быть направлена на создание возрастной структуры населения, ведущей к поддержанию приемлемой пропорции между возрастными группами в популяции с оптимальной численностью трудовых ресурсов.

Литература

1. Демографическая политика Республики Беларусь // Министерство труда и социальной защиты [Электронный ресурс]. – Режим доступа: www.mintrud.gov.by/ru/new_url_1383761826. – Дата доступа: 09.01.2016.
2. Демографический ежегодник Республики Беларусь. – Минск: Нац. стат. комитет Респ. Беларусь, 2015. – 447 с.
3. Демография и статистика населения: Учебник / И. И. Елисеева, Э. К. Васильева, М. А. Клупт и др.; Под ред. И. И. Елисеевой. – М.: Финансы и статистика, 2006. – 688 с.
4. Егорова, Е. А. Экономическая демография / Е. А. Егорова, М. В. Карманов, О. В. Кучмаева. – Мо-

сковский международный институт эконометрики, информатики, финансов и права. – М., 2003. – 83 с.

5. Корчагин, Ю. А. Российский человеческий капитал: фактор развития или деградации?: Монография. / Ю. А. Корчагин. – Воронеж: ЦИРЭ, 2005. – 252 с.

6. Лапина, С. В. Социальная демография: научное обеспечение демографической политики Республики Беларусь [Электронный ресурс] / С. В. Лапина, Л. Н. Арсюткина; Акад. упр. при Президенте Респ. Беларусь. – Мн., 2011. – 122 с. – Рус. – Деп. в ГУ «БелИСА» 23.01.2012 г., № Д 2012.

7. Привалова, Н. Прогноз демографического развития Беларуси / Н. Привалова, Л. Станишевская // Экономический бюллетень. – 2013. – №10. – С. 9–16.

8. Раков, А. А. Демографические ритмы и переменные: к познанию белорусского социума: избранное / А. А. Раков; редкол.: А.Н. Данилов (отв. ред.) [и др.]. – Минск: Беларуская навука, 2014. – 336 с.

9. Суммарный коэффициент рождаемости в Беларуси выше, чем в европейских странах [Электронный ресурс]. – Режим доступа: <http://www.belta.by/society/view/summarnyj-koeffitsient-rozhdaemosti-v-belarusi-vyshe-chem-vo-mnogih-evropejskih-gosudarstvah-165688-2015/>. – Дата доступа: 30.01.2016.

10. Шахотько, Л. П. Развитие демографического и трудового потенциала Республики Беларусь в условиях трансформации / Л. П. Шахотько // Социально-экономическая модель: становление и развитие: теория, методология, практика. Кн. 2 / под общ. ред. акад. В.Г. Гусакова; Нац. акад. наук Беларуси, ин-т экономики. – Минск: Беларус. навука, 2015. – 401 с.

11. Шахотько, Л. П. Сложное демографическое будущее Беларуси / Л. П. Шахотько [Электронный ресурс]. – Режим доступа: <http://demoscope.ru/weekly/2015/0649/tema02.php>. – Дата доступа: 02.02.2016.

12. Шиманович, Г. Предложение рабочей силы в Беларуси: вызовы для экономической политики / Г. Шиманович, А. Чубрик [Электронный ресурс]. – Режим доступа: <http://www.research.by/webroot/delivery/files/pdp2013r01.pdf>. – Дата доступа: 08.02.2016.

13. Industrially developed countries of the world. Total fertility rate, 1950–2013 [Electronic research]. – Mode of access: <http://www.demoscope.ru/weekly/app/app4007.php>. – Date of access: 21.01.2016.

Материал поступил в редакцию 26.02.2016.

Уважаемые читатели!

Журнал «Новая экономика» издается в городе-герое Минске с 2004 г.

Редакция осуществляет свою деятельность на основании устава, а также выданного Министерством информации Республики Беларусь свидетельства о государственной регистрации средства массовой информации № 1206 от 8 февраля 2010 г.

Подписной индекс:

00155 — для физических лиц,
00152 — для юридических лиц.

Сайт журнала: <http://neweconomics.info>

Адрес электронной почты для поступающих статей и переписки с авторами:
e-mail: neweconomic@mail.ru

Юридический адрес издания:

220025, г. Минск, пер. Ермака, д. 6, оф. 2.

Расчетный счет редакции для добровольных взносов
от физических или юридических лиц:

В бел. руб.: р/с 3015706570018 в ОАО «Технобанк»,
код 182, г. Минск, ул. Мельникайте, 8; УНП 190611736; ОКПО 37665007.

В евро: р/с 3015706572016 в ОАО «Технобанк»,
код 182, г. Минск, ул. Мельникайте, 8; УНП 190611736; ОКПО 37665007.

В рос. руб.: р/с 3015706572029 в ОАО «Технобанк»,
код 182, г. Минск, ул. Мельникайте, 8; УНП 190611736; ОКПО 37665007.

Курсы валют следует уточнять в день платежа.

Подписано в печать 11.04.2016.

Формат 60×84/8. Бумага офсетная. Печать цифровая.

Усл. печ. л. 23,95. Уч.-изд. л. 18,96.

Тираж 500 экз. Заказ 0917.

ОДО «Издательство “Четыре четверти”».

Свидетельство о государственной регистрации
издателя, изготовителя и распространителя печатных изданий

№ 1/139 от 08.01.2014, № 3/219 от 21.12.2013.

Ул. Б. Хмельницкого, 8-215, 220013, г. Минск.

Тел./факс: 331 25 42. E-mail: info@4-4.by.

Отпечатано в типографии ООО «Поликraft».

Ул. Кнорина, 50, корп. 4, к. 401а, 220103, г. Минск.

Лицензия № 02330/466 от 21.04.2014.

© «Новая экономика», 2016
Цена договорная