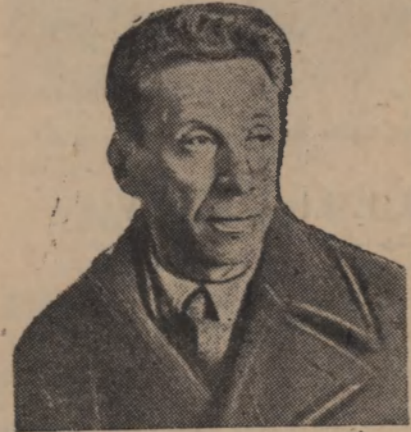


ФІЗІКА-МАТЭМАТЫЧНЫ ФАКУЛЬТЭТ

Фізіка-матэматычны факультэт Беларускага дзяржаўнага ўніверсітэта рыхтуе высокакваліфікаваных работнікаў у галіне фізіка-матэматычных навук для навукова-даследчых устаноў, фабрычна-заводскіх лабараторый, выкладчыкаў вышэйшых і сярэдніх школ.

У наш час фізіка і матэматыка сталі шырока праікаць у розныя галіны тэхнікі — машынабудаў-



Акадэмік Ц. Л. Бурстын

ніцтва, аўтабудаўніцтва, караблебудаўніцтва і інш. Гэта пабудзіла лепшых вучоных ставіць пытанне аб паглыбленні і расшырэнні школьнага курса матэматыкі. Гэта асабліва важна для матэматычных навук навага нашага настаўніка абавязак пярэй і глыбей і пазнаёміцца з асноўнымі праблемамі сучаснай матэматыкі, з яе асноўнымі ідэямі і метадамі.

Вучэбны план фізіка-матэматычнага факультэта БДУ разлічан на 5 год. На працягу першых 2-х год студэнты шырока вывучаюць матэматычны аналіз (дыферэнцыяльнае і інтэгральнае вылічэнне, дыферэнцыяльнае раўнанне), аналітычную дыферэнцыяльную геаметрыю з шырокім прымяненнем метадаў вектарнага вылічэння, вышэйшую алгебру з тэорыяй азначальнікаў, начертальную геаметрыю, механіку і агульную фізіку з шырокім практыкумам па ўсіх раздзелах агульнай фізікі ў фізікаўскіх лабараторыях.

Пачынаючы з 3-га курса, студэнты маюць магчымасць кваліфікавацца па той спецыяльнасці, якую яны сабе абралі. Студэнты-матэматыкі на 3 і 4 курсах вывучаюць дадатковыя главы па матэматычнаму аналізу, варыяцыйнаму вылічэнню, другі канцэнтр дыферэнцыяльнага раўнання, тэорыю функцый вшччэства і комплекснага пераменнага, інтэгральнае раўнанне, тэорыю верагоднасцей, номаграфію, механіку, вышэйшую геаметрыю з тэнзорным аналізам і інш. На 5 курсе студэнты займаюцца больш паглыблена ў пэўнай галіне матэматыкі і пішучь дыпломныя работы.

Студэнты-фізікі на базе шырокага курса агульнай фізікі на першых, трэціх і чацвёртых курсах вывучаюць электронную фізіку, тэорыю квант, тэорыю пабудовы матэрыі, тэорыю адноснасці, радыёфізіку і іншыя раздзелы. Разам з гэтым студэнты-фізікі ў нашых лабараторыях, пачынаючы з 3 курса праходзяць азначны практыкум над крэўніцтвам прафесару і дапротау па радыё-фізіцы, электрафізіцы, металафізіцы і інш. Такім чынам, студэнты знаёмяцца з сучасным становішчам фізічных навук і ў лабараторыях набываюць неабходныя навыкі для вывядзення самастойнай навукова-даследчай эксперыментальнай работы ў галіне фізікі. На 5 курсе студэнты-фізікі спецыялізуюцца ў пэўнай галіне і пішучь дыпломныя работы.

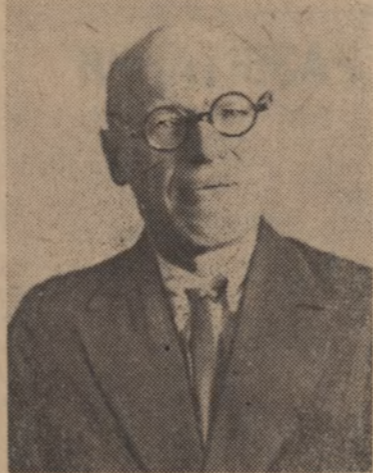
Фізіка-матэматычныя навукі, як і іншыя навукі, могуць быць выкарыстаны шырока ў нашым сацыялістычным будаўніцтве пры ўмове іх развіцця на базе творчага прымянення дыялектычнага метада. Вось чаму наш факультэт прыдае вялікае значэнне марксісцка-ленінскаму выхаванню студэнцтва. З гэтай мэтай студэнты вывучаюць палітэканомію, дыялектычны і гістарычны матэрыялізм, гісторыю партыі, ленінізм, метадалогію і гісторыю матэматыкі і фізікі.

Фізіка-матэматычны факультэт у сваіх навуках падрыхтаваў і рыхтуе навуковыя кадры як для сабе, так і для іншых навучальных і навуко-

ва-даследчых устаноў БССР. Прафесарска-выкладчыцкі склад факультэта значна вырас колькасна і якасна. Нельга не адзначыць, што на фізмаце працуе вядомы вучоны матэматык акадэмік Бурстын. Ён на працягу апошніх год значна ўзніў работу фізмата.

Перад фізматам БДУ стаіць надзвычай адказная задача павышэння кваліфікацыі выкладчыкаў сярэдніх школ. Сярод настаўніцтва сустракаюцца асобы або з незакончанай вышэйшай асветай, або скончыўшы наш фізмат у той час, калі выкладанне ў ім вылося па скіраваных планах (3 гадовы курс).

Арганізаваны пры фізмаце вечны сектар непасрэдна выконвае гэтыя задачы. Акрамя гэтага, фізмат аднавіў у гэтым семестры работу ўніверсітэта выходнага дня, пераюдаваў яе так, каб гэты ўніверсітэт знаёміў настаўнікаў шляхам чык-

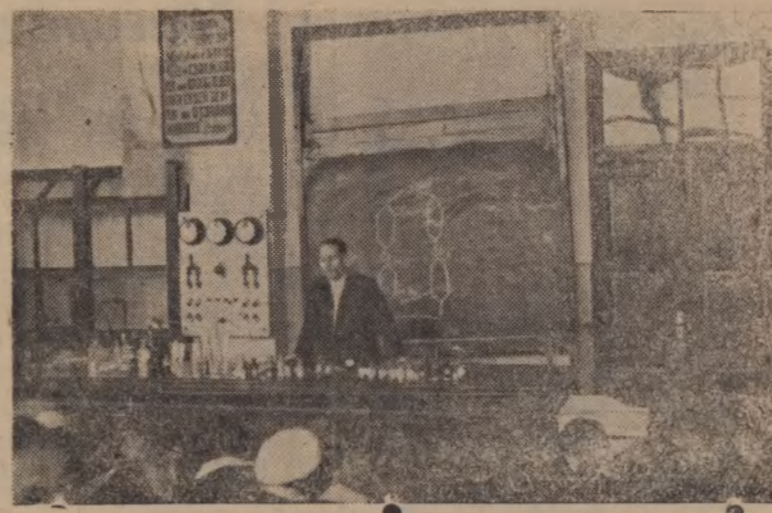


Прафесар Дыдырка

лаў папулярных лекцый з тымі асноўнымі пытаннямі матэматыкі і фізікі.

З мэтай азнаямлення з навіейшымі дасягненнямі навуковай і метадалагічнай думкі ў галіне матэматыкі і фізікі фізмат БДУ склікае ў ліпені г. г. канферэнцыю ўсіх матэматыкаў і фізікаў савецкай Беларусі.

Праф. В. Дыдырка і дац. Г. Сагаловіч.



Лекцыя праф. Казлова на хімічным факультэце

ПРАВІЛЫ ПРЫЕМУ У БЕЛАРУСКІ ДЗЯРЖАУНЫ УНІВЕРСІТЭТ на 1936—37 навучальны год

Беларускі дзяржаўны ўніверсітэт рыхтуе малодшых навуковых работнікаў і выкладчыкаў для вышэйшых навучальных устаноў, а таксама выкладчыкаў для пэўных сярэдніх школ і тэхнікумаў.

Прыём праводзіцца на 1-ы курс наступных факультэтаў:

1. **Гістарычны факультэт на спецыяльнасці:**

- а) старажытнай гісторыі,
- б) гісторыі сярэдніх вякоў,
- в) гісторыі новага часу,
- г) гісторыі народаў СССР,
- д) гісторыі Беларусі.

2. **Фізіка-матэматычны факультэт на спецыяльнасці:**

- а) фізічнае,
- б) матэматычнае.

Яўрэйская секцыя пры фізіка-матэматычным факультэце, на спецыяльнасці:

- а) фізіка, б) матэматыка.

3. **Хімічны факультэт на аддзяленні:**

- а) арганічнай хіміі,
- б) неарганічнай хіміі.

4. **Біялагічны факультэт на аддзяленні:**

- а) батанікі,
- б) зоалогіі.

5. **Геалагічна-глеба-геаграфічны факультэт на аддзяленні:**

- а) геалагічнае,
- б) глебазнаўчае,
- в) геаграфічнае.

Тэрмін навучання на ўсіх факультэтах 5 год.

У Беларускі дзяржаўны ўніверсітэт прымаюцца ўсе грамадзяне абодвух полаў ва ўзросце ад 17 да 35 год, маючыя закончаную сярэднюю асвету, скончыўшы тэхнікум, рабфак, або атрымаўшы атэстат аб сканчэнні сярэдняй школы ў парадку экстрэна.

УВАГА! Асобы, скончыўшыя тэхнікумы, прымаюцца толькі пасля праходжання імі ўстаноўленага законам вытворчага стажу.

Асобы, маючыя атэстат з адзнакамі аб выдатным сканчэнні сярэдняй школы (дэсяцігодкі), г. зн. маючыя на асноўных прадметах «выдатна», а па астатніх — маляванню, чарчэнню, музыцы, сневах, фізкультуры — не ніжэй «добра», прымаюцца ў БДУ без прыймовых іспытаў.

Усе астатнія асобы надзягаюць абавязковым прыймовым іспытам на беларускай і рускай літаратуры і мовах, матэматыцы, фізіцы, хіміі і палітграмаце.

УВАГА. 1. Асобы, якія паступаюць на геафак, падлягаюць таксама іспытам на геаграфіі.

2. Асобы, якія наступаюць на яўрэйскае аддзяленне падлягаюць іспытам па яўрэйскай і рускай мовах.

Іспыты па мовах, а таксама і па матэматыцы, праводзяцца вусны і пісьмовыя, а па ўсіх астатніх прадметах толькі вусныя.

3. Ліку асоб, вытрымаўшых прыймовыя іспыты, г. зн. атрымаўшых на ўсіх прадметах адзнаку не ніжэй «пасрэдна», у першую чаргу прымаюцца тыя, хто атрымаў найбольш высокія ацэнкі. Асобы, атрымаўшыя хоць-бы на аднаму прадмету ацэнку «дрэнна» або «вельмі дрэнна», у БДУ не прымаюцца.

Асобы, якія скончылі сярэднюю школу не ў БССР і атрымаўшыя пры паступленні незадавальняючую ацэнку па беларускай мове і літаратуры, могуць быць залічаны студэнтамі пры умове здаць іспыты па беларускай мове і літаратуры ў пачатку наступнага навучальнага года.

Завы аб залічэнні ў БДУ прымаюцца з 1 ліпеня па 1 жніўня. Заявы трэба падаваць на імя рэктара БДУ з прылучэннем наступных дакументаў: а) атэстата аб сканчэнні сярэдняй навучальнай установы (у арыгінале); б) аўтабіяграфіі; в) спіска ўрача аб здароўі; г) дзве фотакарткі з уласнаручным подпісам, завераных дзяржаўнай устаноў; д) пашпарт (прад'яляецца асабіста).

УВАГА! У аўтабіяграфіі паступаючы павінен паведаваць аб сабе наступныя весткі: год і месца нараджэння, нацыянальнасць, партыйнасць, адукацыя, прафесія, вытворчы стаж, сямейнае становішча, адносіны да вайскавой павіннасці. У заяве трэба ўказаць які факультэт і спецыяльнасць паступаючы выбірае.

Прыёмныя іспыты будуць праводзіцца з 10 па 20 жніўня; залічэнне ў лік студэнтаў з 20 па 25 жніўня.

Прынятыя ў лік студэнтаў залічваюцца на стыпендыю і забеспечваюцца інтэрнатам згодна існуючых правіл. Сем'і студэнтаў жыццёшчай не забяспечваюцца.

Завы падаваць па адрасу: Менск. Універсітэцкі гарадок. Біялагічны корпус пакой 103.

Ч. в. а. рэктара БДУ КУЧЫНСКІ.

БІЯЛАГІЧНЫ ФАКУЛЬТЭТ

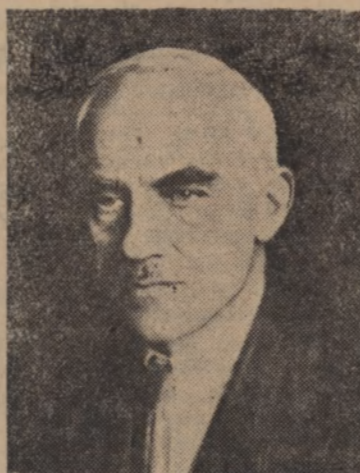
Буйны рост нашых сацыялістычнага будаўніцтва з кожным годам патрабуе ўсё большай і большай колькасці высокакваліфікаваных работнікаў для ўсіх галін навукі.

Зразумела, што біялагічныя навукі, якія ставяць адной з сваіх важнейшых задач — вывучэнне жыццёвых істот з мэтай найбольшага іх скарыстання чалавекам, займаюць у нашай сацыялістычнай краіне асабліва важнае месца.

Біялагічны факультэт БДУ рыхтуе работнікаў для навукова-даследчых устаноў і ВНУ, а таксама і выкладчыкаў пэўных сярэдніх школ па двух асноўных спецыяльнасцях: батаніка і зоалогіі.

Па батанічнаму цыклу вызначаны наступныя спецыялістаў: батанік-сістэматык вышэйшых раслін, геабатанік, генетык раслін, фізіялаг раслін. Гэтыя спецыялісты ахвотнаюць прымаць у вывучэнне кармовай плошчы і штурвалічных раслінных багатаццяў

Дэкан біялагічнага факультэта.
дацэнт **Зубковіч**



палёў, лясоў і балот БССР; стварэнне новых сартоў харчавых і тэхнічных культур, якія павышаюць якасць і колькасць ураджаю; вывучэнне асноўных працэсаў

жыццядзейнасці раслін у сувязі з падняццём ураджаю, пытанні застухаўстойлівасці, марозаўстойлівасці, яравізацыі, і т. д.

Па зоалагічнаму цыклу вызначаны спецыялістаў на энтамалогіі, паразіталогіі, зоагеаграфіі і экалогіі і па біялогіі прамысловых жывёл. Гэтыя спецыялісты таксама ахвотнаюць вельмі важныя пытанні: вывучэнне біялогіі інсектаў-шкоднікаў і мер барацьбы з імі; вывучэнне паразітаў сельскагаспадарчых раслін і жывёл, а таксама і чалавека; пытанне аб кіраванні рассяленнем дзікіх жывёл з мэтай гаспадарчага скарыстоўвання жывёльных рэсурсаў; пытанні аб акліматызацыі і рэакліматызацыі каштоўных птушчых звяроў і т. д.

На біяфаку ёсць навукова-даследчыя лабараторыі, аранжарэя, вялікі зоалагічны музей. Вучэбны план біялагічнага факультэта разлічан на пяць год навучання.

ЗОЛАГІЧНЫ МУЗЕЙ—ЛАБАРАТОРЫЯ БІАФАКА

Пачатак арганізацыі зоалагічнага музея БДУ адносіцца к 1922 году. За першыя тры гады музеем быў набыта калекцыя чучэй буйнай шклятаў азартычнай і мясцовай фауны. Экспанаты былі размешчаны ў аўдыторыі і прадстаўлялі куток наглядных дапаможнікаў па зоалогіі

З 1925 па 1931 год музеем было сабраны шмат матэрыялаў па фаўне Беларусі. Зборам матэрыялаў заняліся спецыяльныя экспедыцыі навуковых работнікаў і студэнтаў ста-

рэйных курсаў. У гэты-ж час была набыта калекцыя чучэй буйнай фауны — прадстаўнікоў фауны іншых раёнаў Савецкага Саюза.

У 1934 годзе музей выдзяляецца ў самастойную адзінку, і з гэтага часу ў ім пачынаецца сістэматычная работа. Калекцыі прыведзены ў парадак, абсталяваны пакой эвалюцыйнага вучэння.

Зараз зоалагічны музей прадстаўляе лабараторыю, без якой нельга праходзіць курсы зоалогіі пазавяко-

вых і беспазаванковых. Курсы зоагеаграфіі і фаўны БССР таксама базуюцца на матэрыялах музея. Акрамя гэтага пры музеі канцэнтруюцца матэрыялы для работы навукова-даследчых зоалагічных гурткоў і дыпломнікаў.

Музей адыгрывае вялікую ролю і як агульна даступная асветная ўстанова: з пачатку вучэбнага года і да красавіка яго наведала звыш 4000 чалавек.

Асістэнт А. ВЯЗОВІЧ

Работа навукова-даследчых гурткоў

На біялагічным факультэце навукова-даследчыя гурткі арганізаваны пры ўсіх кафедрах. У гэтых гуртках працуе 58 студэнтаў другога і трэцяга курсаў. Сюды трэба аднесці і студэнтаў-дыпломнікаў.

Гурток пры кафедры фізіялогіі і анатоміі раслін працуе пад непасрэдным кіраўніцтвам праф. Годнева. У гэтым гуртку працуе 11 студэнтаў. На вегетацыйны перыяд (вясна—лето) гурток намяціў рад даследчых работ. Намечан цэлы рад тэм. Так студэнтка Гурышчыц будзе працаваць над вывучэннем уплыву солей жалеза на накарленне карэніна ў мэрквы. Студэнт Хацінскі будзе працаваць над тэмай — фотоперыядызм у раслін; студэнт Талузь будзе займацца з работай в. а. акадэміка, студэнтка Чыма — над

методай пастаюкі пясчаных, вадных і глебавых культур.

Гурток пры кафедры зоалогіі пазаванковых, якім кіруе дацэнт Зубковіч, таксама на летні перыяд вызначыў некалькі асноўных тэм, над якімі будуць працаваць студэнты. Так будзе праводзіць апрацоўку матэрыяла па тэме «Рыбы і амфібіі БССР». Вызначана тэма «Паліўніча-прамысловая фауна раёна і «Тэхніка эмбрыялагічных даследаванняў» і вывядзенне на аснове матэрыяла біягенетычнага закона.

Гурток пры кафедры зоалогіі беспазаванковых, якім кіруе дац. Гусева зоймецца распрацоўкай гідрафлоры азёр, басейна Прыпяці.

ХАЦІНСКІ.

ЗА ЛЕНІНСКІЯ КАДРЫ
№ 10