

УДК 630*5

Бороденя Ю.Н., аспирант Белорусского государственного экономического университета

О ПРОБЛЕМАХ ПЕРЕВОДА ЛЕСНОГО ХОЗЯЙСТВА НА САМОФИНАНСИРОВАНИЕ

Система управления лесным хозяйством Беларуси сохранилась практически без изменений с середины восьмидесятых годов. Она характеризуется государственной собственностью на леса, сильной централизацией, наличием в структуре лесохозяйственных предприятий бюджетного и хозрасчетного производств, сметно-бюджетным финансированием отрасли. Отсутствие системных реформ позволило в переходный период сохранить управляемость отраслью, не допустить роста самовольных рубок, массовых нарушений лесоустроительных проектов. Вместе с тем, ярко проявились недостатки действующего экономического механизма. К основным из них можно отнести отсутствие мотивации работников лесохозяйственных предприятий к повышению производительности труда и экономии бюджетных средств, развитие иждивенческих настроений. Концепцией устойчивого развития лесного хозяйства Республики Беларусь до 2015 года и Стратегическим планом развития лесного хозяйства предусмотрен перевод отрасли на самофинансирование. Однако механизм самофинансирования, источники доходов и приоритетные направления расходов не определены. В силу этого, поиск эффективных механизмов финансирования лесного хозяйства Беларуси является актуальной научной и прикладной задачей. Заимствование зарубежного опыта не даст хороших результатов, поскольку в основу эффективного финансового механизма должны быть положены в первую очередь отечественные достижения, учитывающие специфику национальной экономики.

Белорусскими учеными (А.Д.Янушко, В.П.Демидовец, А.В.Неверов, Б.Н.Желиба и др.) хорошо разработаны вопросы экономического механизма функционирования лесного хозяйства, однако финансовые аспекты отдельно не исследовались. Сегодня этот вопрос является слабо исследованным и актуальным.

Лесное хозяйство во многих странах мира является высокодоходным, и поэтому, уход от сметно-бюджетной системы его финансирования в Беларуси является вполне закономерным. Тем не менее, однозначно утверждать, что лесное хозяйство должно быть полностью не зависимой от бюджетного финансирования отраслью нельзя, поскольку леса выполняют много разнообразных функций, обеспечивающих получение экономического, экологического и социального эффектов.

Экономический эффект реализуется в сфере производства товаров и услуг при использовании лесных ресурсов. Величина экономического эффекта зависит от возрастной и породной структуры лесов, их доступности, интенсивности и комплексности лесопользования. Экономический эффект

обеспечивают лесовосстановление, уход за лесом, дорожное строительство, лесные мелиорации, полезащитное лесоразведение, развитие побочных пользований и др.

Экологический эффект проявляется через состояние окружающей среды (качество воздуха, воды, климата и т.п.). Он является достоянием всего государства и даже международного сообщества (например, роль лесоболотных экосистем). Экологический эффект достигается реализацией лесной политики, основанной на принципе постоянства, неистощительности и комплексности лесопользования.

Социальный эффект проявляется через социальное признание деятельности людей, обеспечивающих использование, воспроизводство, охрану и защиту леса, их достойный уровень жизни, труда и быта, а также через доступность лесных ресурсов (грибы, ягоды, лекарственное сырье) жителям лесных районов.

Экономический, экологический и социальный эффекты реализуются, как уже отмечалось, на разных уровнях и поэтому и финансироваться должны из разных источников. Часто максимальный экономический эффект может быть достигнут за счет уменьшения экологического или социального. Однако допускать доминирование какого либо эффекта нельзя, поскольку это может угрожать устойчивости лесного хозяйства в долгосрочной перспективе. Соответственно государство должно играть значительную роль в реализации лесной политики и финансировать те мероприятия, которые противоречат экономическим интересам субъектов хозяйствования (лесхозов). Причем это не обязательно должно быть прямое финансирование конкретных мероприятий, речь идет о разработке и реализации финансовых механизмов, которые обеспечивали бы баланс всех интересов в отрасли (или оптимальное соотношение всех эффектов).

Однако процесс перехода к новому финансовому механизму функционирования отрасли должен быть тщательно подготовлен, поскольку поспешные и непродуманные реформы могут вместо пользы принести вред.

С целью определения степени готовности персонала предприятий лесного хозяйства к реформам, нами было проведено тестирование руководителей лесхозов. Всего было опрошено 76 директоров лесхозов. Положительно оценили существующую систему финансирования 31,6% респондентов, отрицательно – 2,6% и еще 65,8% признали, что система финансирования требует совершенствования. (см. рис. 1).

Отношение к сметно-бюджетной системе финансирования лесного хозяйства

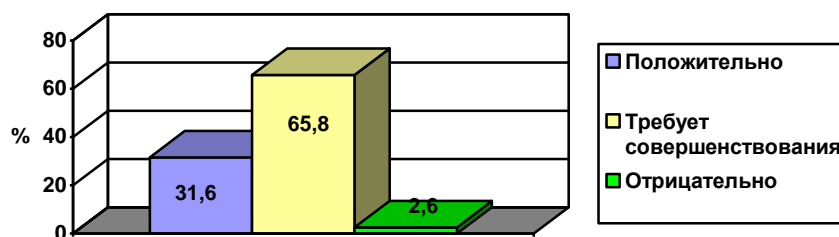


Рис. 1.

Как видно из рисунка около трети респондентов оценивают существующую систему финансирования отрасли положительно, и две трети признают, что она требует совершенствования. Только около 3% опрошенных оценили сметно-бюджетную систему отрицательно. Однако проведенное перекрестное табулирование показало, что считают возможным переход лесного хозяйства в течение 10 лет на самофинансирование около половины респондентов, в том числе почти все положительно оценившие существующую систему финансирования (см. табл. 1).

Таблица 1. Ответы на вопросы 1 и 4 анкеты (перекрестное табулирование)

		Считаете ли возможным переход лесного хозяйства на самофинансирование				
		да	да, через 5-10 лет	да с условиями	нет	Всего
Оценка существующей системы финансирования	положительно	1	10	7	6	24
	требует совершенствования	1	32	12	5	50
	отрицательно		2			2
Всего		2	44	19	11	76

Среди условий, которые оговаривали респонденты при ответе на вопрос 4 о возможности перехода на самофинансирование можно выделить необходимость либерализации цен, перечисление средств непосредственно на расчетный счет лесхоза (не через казначейство), отмена административного распределения лесного фонда. Несомненно, соблюдение этих условий во многом определит успех реформы.

Распределение ответов на вопросы о достоинствах и недостатках существующей системы финансирования отрасли представлены на рис 2, 3.

Достоинства сметно-бюджетной системы финансирования лесного хозяйства

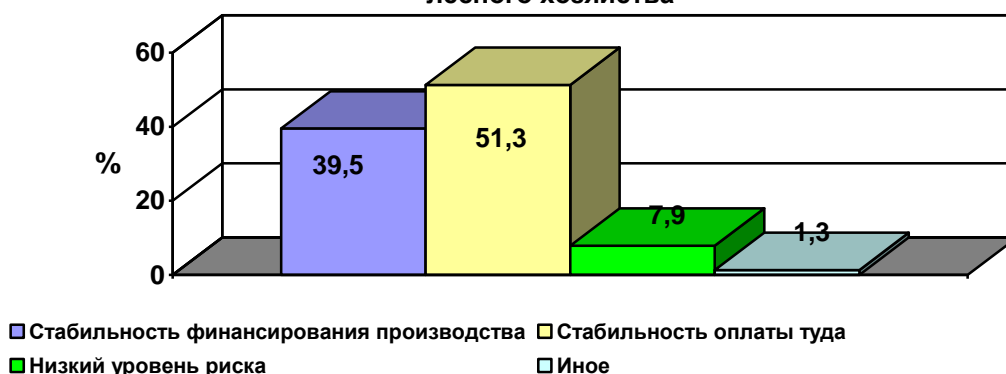
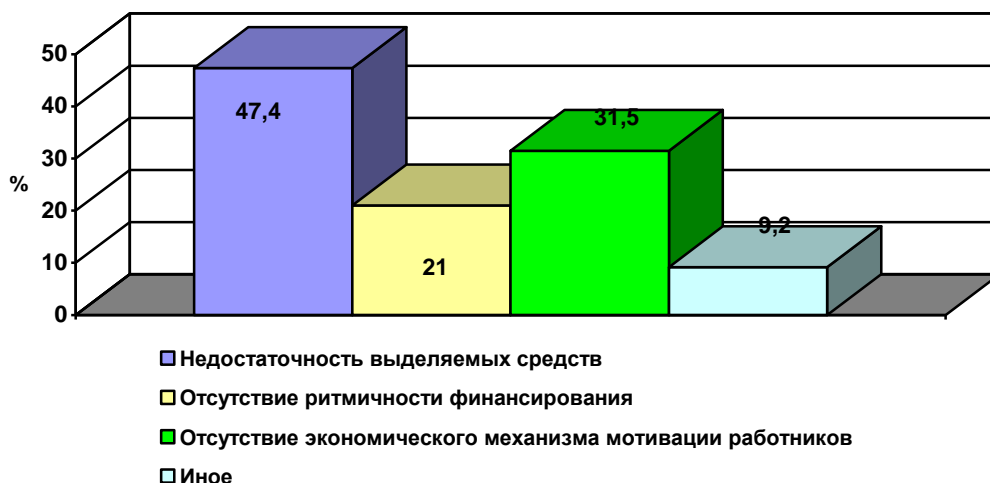


Рис. 2.

Недостатки сметно-бюджетной системы финансирования лесного хозяйства



Примечание: Сумма больше 100, поскольку многие респонденты указывали 2 и более вариантов.

Рис. 3.

Из рис. 2 и 3, видно, что основными преимуществами сметно-бюджетной системы являются стабильность финансирования лесохозяйственного производства и оплаты труда работников. В то же время, к основным недостаткам отнесены ограниченность выделяемых средств и отсутствие экономического механизма мотивации работников. Анализируя ответы, можно сделать вывод, что хотя большинство руководителей предприятий отрасли и признают необходимость реформ в лесном хозяйстве, организационно и психологически они к ним не готовы. Ведь переход на самофинансирование – это резкий рост ответственности за предприятие, коллектив, конечные результаты работы. В условиях зарегулированности рынка (централизованное распределение лесного фонда, отсутствие свободы ценообразования, институт спецэкспортеров при экспорте древесины и проч.) директора лесхозов не видят перспектив самофинансирования.

В качестве основного препятствия для отказа от бюджетного финансирования лесного хозяйства называются отсутствие научной базы для реформ, неоптимальная возрастная структура лесов, неготовность местных бюджетов отказаться от лесных доходов.

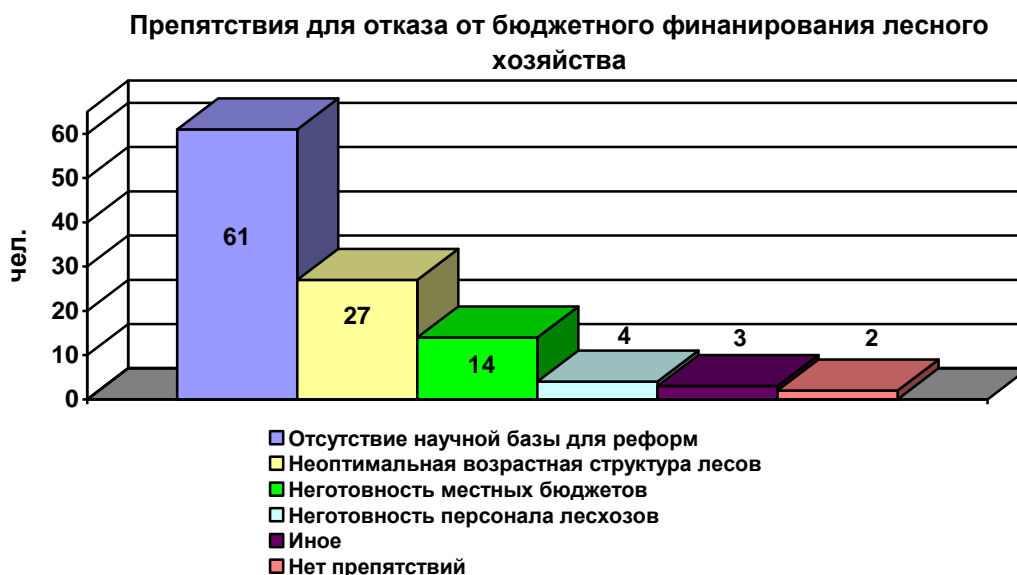


Рис. 4.

В качестве вывода ко всему сказанному необходимо отметить, что сегодня существуют все необходимые предпосылки для перевода лесного хозяйства на самофинансирование и хозрасчет, однако существует значительный разрыв между теоретическими разработками и практикой. Концептуальные разработки, широко представленные в научных публикациях не могут удовлетворить практиков, которым необходимы инструкции и методики. Это позволяет сделать вывод, что при переходе на самофинансирование необходимо действовать осторожно и осмотрительно, придерживаясь следующих этапов:

1. подготовительный;
2. этап реформ;
3. контрольный.

На подготовительном этапе должна быть подготовлена и широко распространена вся нормативная база для перехода на самофинансирование, четко определены «правила игры», проведено обучение персонала, разработано программное обеспечение для бухгалтерии, экономистов, руководителей. Желательна адаптация информационной системы управления лесным хозяйством под новые условия хозяйствования. Либерализация цен, предоставление большей свободы предприятиям, отказ от административного распределения лесосечного фонда являются необходимыми условиями внедрения самофинансирования и должны внедряться на первом этапе реформ. На втором этапе необходимо перейти на новые финансовые отношения и быть готовым к тому, что многие нормативные акты придется дорабатывать.

На контрольном этапе необходимо провести адаптацию новой системы финансирования отрасли к условиям резких изменений конъюнктуры рынка, массовых природных явлений (усыхания, пожары, ветровалы, буреломы, болезни и проч.). Как показывает практика, в лесном хозяйстве такие явления могут носить глобальный характер и оказывать влияние на отрасль в целом. Для обеспечения устойчивого развития отрасли необходимо предусмотреть

механизмы защиты предприятий от банкротства в случае изменений, не зависящих от предприятий.

По сути, сегодня речь должна идти о формировании на предприятиях лесного хозяйства системы финансового менеджмента, имеющего главной целью стабилизацию финансового состояния предприятия, его сохранение в долгосрочной перспективе. И, конечно же, в основе функционирования финансового менеджмента должны лежать базовые лесохозяйственные принципы неистощительного, рационального и постоянного лесопользования.

Белорусские ученые М.И.Ткачук и Е.Ф.Киреева выделяют предпосылки функционирования финансового менеджмента на предприятии, действующем в трансформационной экономике, представленные в табл. 2.

Исходя из результатов проведенного опроса, а также анализа литературы по проблемам финансирования предприятий лесного хозяйства в Беларуси, нами таблица дополнена рейтинговой оценкой готовности к реформам по отношению к отмеченным факторам.

Табл. 2 Предпосылки функционирования финансового менеджмента на предприятиях лесного хозяйства

Внешние	Рейтинг	Внутренние	Рейтинг
<i>Развитие рыночных отношений</i>	5	<i>Оперативная и финансовая самостоятельность предприятия</i>	5
<i>Организационные преобразования механизма хозяйствования предприятия</i>	7	<i>Налаженный бухгалтерский учет и отчетность</i>	8
<i>Создание и развитие рыночной инфраструктуры:</i>		<i>Компьютеризация обработки и анализа информации</i>	9
расширение сети финансовых и кредитных учреждений, обеспечивающих аккумуляцию и постоянное движение денежных средств	8	<i>Наличие профессиональных менеджеров, обладающих:</i>	
информационная сеть	8	глубокими теоретическими знаниями экономики, финансов, практическими навыками планирования, финансирования, кредитования, расчетов, операций с ценными бумагами и т.д.	5
сервисное обслуживание предприятия через маркетинговые, контроллинговые, инжиниринговые и другие специализированные фирмы	5		
<i>Правовое обеспечение экономических действий хозяйствующих субъектов, действующих в переходный период</i>	4	находчивостью, быстротой реакции на экономические события, коммуникабельностью, умелой организацией финансовой текущей работы и высокой ответственностью за порученное дело	7
<i>Должный культурный уровень:</i>			
общего и профессионального образования	8		
культуры общения с партнерами, подчиненными, руководством	6		

* Рейтинговая оценка произведена по 10-ти бальной шкале. Балл 10 означает наиболее полное присутствие фактора, его благоприятное значение.

Представленная оценка носит субъективный характер, однако она позволяет наметить стратегию перевода лесного хозяйства на новые условия хозяйствования, выявить критические факторы, способные помешать успеху реформ.

Поводя итог отметим, что реформирование системы финансирования лесного хозяйства должно быть подкреплено институциональной реформой на уровне государства, развитием инфраструктуры рынка, организацией повышения квалификации и обучения персонала предприятий.

Литература.

1. Янушко А.Д. Актуальные проблемы организации и устойчивого развития лесного хозяйства Беларуси // Лесное и охотничье хозяйство, №3, 2003г.
2. Янушко А.Д., Демидовец В.П. Эффективность лесного хозяйства Беларуси и пути ее повышения // Белорусский экономический журнал, 2000, №1.
3. Янушко А.Д., Дашкевич Е.А. Актуальные проблемы финансового оздоровления и устойчивого развития лесного хозяйства Беларуси // Белорусский экономический журнал, 2002, №4.
4. Ткачук М.И., Киреева Е.Ф. Основы финансового менеджмента: Учеб. пособие.-Мн.: Интерпрессервис, Экоперспектива, 2002.-416с.
5. Багинский В. Проблемы лесопользования в рыночной экономике // Лесное и охотничье хозяйство, №1, 2003г.
6. Ильин В.А. Хозрасчет в лесохозяйственном производстве. -С.-Пб.: ЛТА, 1992. -64с.
7. Концепция устойчивого развития лесного хозяйства Республики Беларусь до 2015 года // Бел. лясн. газ. -1996. -28 ноябр. -С.4-5. -5 декаб. -С.5.
8. Королев П.Ф. Финансы лесного хозяйства. -М.: Лесн. пром-сть, 1974. -164с.
9. Лазарев А.С. Лесной доход. -М.: Финансы и статистика, 1988. -143с.
10. Стратегический план развития лесного хозяйства Беларуси. -Минск: БГТУ, 1997. -178с.