

*Шестиловская Н.А.
Белорусский государственный университет, Минск*

ПСИХОФИЗИОЛОГИЧЕСКИЕ И СОЦИАЛЬНЫЕ ХАРАКТЕРИСТИКИ АДАПТАЦИИ СТУДЕНТОВ 1-2 КУРСОВ

Важным условием успешной учебы в ВУЗе является не только сам процесс приобретения знаний, но также встраивание в сложную систему новой образовательной среды. Перед вчерашним школьником встает проблема освоения новой социальной роли – роли студента, при которой возникают трудности принятия и выполнения норм, соответствующих данной социальной роли, что является одной из центральных социально-психологических проблем процесса адаптации. Студенты-первокурсники методом проб и ошибок пытаются освоить ожидаемое от них поведение, и на его основе строить дальнейшие взаимоотношения с преподавателями и сокурсниками.

Специфика адаптации студентов к учебному процессу в ВУЗе обуславливается условиями обучения, индивидуальными особенностями каждого обучаемого и особенностями юношеского возраста. Результатом социально-педагогической адаптации студентов является высокий уровень их профессиональной готовности к работе, означающий желание и способность заниматься выбранным видом профессиональной деятельности.

В процессе любой учебной деятельности выделяют несколько видов адаптации: *психофизиологическую адаптацию*, когда организм привыкает к новым физическим и умственным нагрузкам; *профессиональную адаптацию* как приспособление к характеру, режиму и условиям труда, развитие положительного отношения к профессии; *социально-психологическую адаптацию*, связанную с вхождением личности в социальное окружение [1, с. 144]. Для исследования степени адаптации был разработан авторский опросник, который в соответствии с вышеизложенными видами адаптации в учебном процессе включил в себя следующие шкалы: (1) когнитивная способность к обучению, (2) психофизиологические индивидуальные особенности, (3) интерес к профессии, (4) место учебы и получение высшего образования в жизни студента, (5) компетентность в специальности и знание основ профессии, (6) адекватность самооценки, (7) уровень самодисциплины, (8) коммуникативная компетентность, (9) статус в группе. Опросник состоит из 55 пунктов.

Когнитивная способность к обучению – это шкала, определяющая умственные возможности студента в освоении новых знаний, включающая такие способности, как восприятие новой информации, тяга к знаниям, умение структурировать информацию

Психофизиологические индивидуальные особенности – шкала, показывающая индивидуальные предпочтения и умения в процессе обучения, легкость усвоения учебного материала, склонность к устным или письменным заданиям, способность выполнять контрольные работы и итоговую аттестацию.

Интерес к профессии – шкала, показывающая степень ориентирования в избранной профессии, перспективные планы на будущее место работы, стремление получить не только основные знания по предметам специальности, но и углубленное изучение профессиональных вопросов.

Место учебы и получение высшего образования в жизни студента – шкала, показывающая соответствие ожиданиям в процессе получения высшего образования, соотношение успешности обучения с будущей работой, а также значимость будущей профессии в жизни студента.

Компетентность в специальности и знание основ профессии – шкала, отражающая субъективное восприятие себя студентом как профессионала в выбранной специальности, уровень субъективной компетентности в профессии.

Адекватность самооценки – шкала, отражающая самооценку студента как представителя выбранной профессии, показывающая, насколько респондент чувствует себя профессиональным на данный момент.

Уровень самодисциплины – шкала, показывающая способность студента самостоятельно, по своей инициативе, находить и выполнять задания, связанные с профессиональным становлением; шкала также характеризует способность качественно выполнять учебные задания.

Коммуникативная компетентность – шкала, отражающая степень вовлеченности в коммуникативные процессы в ходе обучения; шкала также описывает способности респондента к публичным выступлениям, к установлению и поддержанию межличностных контактов.

Статус в группе – шкала, которая характеризует социометрическую позицию респондентов: способность стать лидером данной группы, активно участвовать в решении проблем группы, уровень информированности о происходящих событиях, авторитет студента внутри своей учебной группы.

Максимальное количество баллов по шкалам: коммуникативная компетентность – 3,3 балла, статус в группе – 3,3 балла, психофизиологические индивидуальные особенности – 2,8 баллов, когнитивная способность к обучению – 3,2 балла, интерес к профессии – 3,0 балла, место учебы и получение высшего образования в жизни студента – 1,0 балл, компетентность в специальности и знание основ профессии – 3,0 балла, адекватность самооценки – 2,3 балла, уровень самодисциплины – 1,8 баллов.

В результате диагностики были выявлены следующие психофизиологические и социальные характеристики адаптации студентов 1-2 курсов БГУ.

Наивысшие показатели у респондентов выявлены по шкалам «Коммуникативная компетентность» и «Статус в группе». По шкале «Коммуникативная компетентность» 50% респондентов показали высокий уровень (более 2,2 баллов) и 50% – средний уровень (от 1,1 до 2,1 баллов). По шкале «Статус в группе» 35% респондентов показали высокий уровень (более 2,2 баллов) и 60% – средний уровень (от 1,1 до 2,19 баллов).

Достаточно высокие показатели по шкале «Психофизиологические индивидуальные особенности»: 40% респондентов показали высокий

уровень (более 2,0 баллов) и 40% – средний уровень (от 1,4 до 1,99 баллов).

По шкале «Когнитивная способность к обучению» 50% респондентов показали высокий уровень (более 2,0 баллов) и 30% – средний уровень (от 1,5 до 1,99 баллов).

По шкале «Интерес к профессии» 10% респондентов показали высокий уровень (более 2,0 баллов) и 70% – средний уровень (от 1,0 до 1,99 баллов).

По шкале «Место учебы и получение высшего образования в жизни студента», 80 % респондентов показали высокий уровень (более 0,7 баллов) и 10 % – средний уровень (от 0,33 до 0,69 баллов).

По шкале «Компетентность в специальности и знание основ профессии» высокий уровень (более 2,0 баллов) не выявлен ни одного респондента, у 90% выявлен средний уровень (от 1,0 до 1,99 баллов).

По шкале «Адекватность самооценки» высокий уровень (более 1,60 баллов) не выявлен ни одного респондента, у 95% – средний уровень (от 0,80 до 1,59 баллов).

По шкале «Уровень самодисциплины» высокий уровень (более 1,80 баллов) не выявлен ни одного респондента, у 95% – средний уровень (от 0,60 до 1,79 баллов).

Совокупный показатель адаптации (сумма баллов по всем шкалам) для каждого респондента в учебном процессе показан на гистограмме 1.

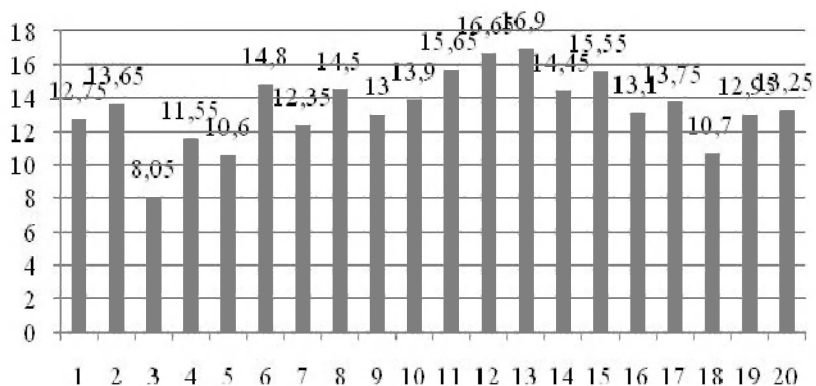


Рисунок 1. – Совокупные показатели адаптации респондентов

Максимальный уровень адаптации соответствует 23,7 балла; средний уровень адаптации соответствует 13,4 балла.

Как свидетельствуют результаты исследования, все респонденты в той или иной мере адаптированы к учебному процессу: 45% демонстрируют средний уровень и достаточный уровень адаптации (от 13,4 баллов до 15,7 баллов), 45% – средний, но недостаточный уровень адаптации (от 7,9 баллов до 13,3 баллов), 10% показали высокий уровень адаптации (более 15,8 баллов).

ЛИТЕРАТУРА

1. Педагогика и психология высшей школы: Учеб. пособие / М.В. Буланова-Топоркова [и др.]; под ред. М.В. Булановой-Топорковой. – Ростов-на-Дону: Феникс, 2002. – 544 с.