

БЕЛОРУССКИЙ ГОСУДАРСТВЕННЫЙ УНИВЕРСИТЕТ

Кафедра менеджмента и организации здравоохранения

**ЭКОНОМИЧЕСКИЕ,
МЕДИКО-СОЦИАЛЬНЫЕ
И ХИМИКО-ФАРМАЦЕВТИЧЕСКИЕ
ПРОБЛЕМЫ XXI ВЕКА**

*в рамках 69-й научной конференции студентов и аспирантов
Белорусского государственного университета*

Материалы V Межвузовской научно-практической
студенческой конференции

17 МАЯ 2012 Г., МИНСК



УДК 614 (06)+661.12(06)
ББК 51.1я431+35.66я431
Э40

Редакционная коллегия:

канд. эконом. наук *И.С. Полоник* (БГУ) (отв. ред.);
канд. эконом. наук *Л.В. Воробьёва* (БГУ)
О.В. Домакур (БГУ); *О.Г. Черненко* (БГЭУ);

Э40 **Экономические**, медико-социальные и химико-фармацевтические проблемы XXI века

Материалы V Межвузовской научно-практической студенческой конференции в рамках 69-й научной конференции студентов и аспирантов Белорусского государственного университета, 17 мая 2012 г., Минск / Редкол.: И.С. Полоник (отв. ред.) [и др.] – Мн.: БГУ, 2012. – 68 с.

Представлены научные публикации молодых ученых – студентов и магистров Белорусского государственного университета и Белорусского государственного медицинского университета по экономическим, социальным, медико-биологическим и химико-фармацевтическим проблемам современности.

УДК 614 (06)+661.12(06)
ББК 51.1я431+35.66я431

© БГУ, 2012

РЕФОРМИРОВАНИЕ ПЕНСИОННОЙ СИСТЕМЫ: АКТУАЛЬНЫЙ ВОПРОС СОВРЕМЕННОСТИ

Александрович Е.В.

Белорусский государственный университет

Специальность «Менеджмент (социальный менеджмент)», 4-й курс

*Научный руководитель: доцент, магистр экономических наук **Т.Н. Астапович***

Система пенсионного обеспечения является важнейшей составляющей системы социальной защиты населения Республики Беларусь. Значимость системы пенсионного обеспечения определяется тем, что она затрагивает не только два с половиной миллиона граждан, находящихся на пенсии, но и привлекает пристальное внимание всех других членов общества – прежде всего тех, кто своим трудом, участвуя в ее финансировании, «зарабатывает» себе будущую пенсию, то есть в ней переплетаются интересы всего общества.

Методологической основой данного исследования явилось комплексное исследование состояния действующей пенсионной системы с использованием аналитического, статистического материала Комитета статистики РБ, Министерства труда и социальной защиты, фонда социальной защиты населения Республики Беларусь за промежуток 2007-2011 гг.

Для проведения исследования были рассчитаны основные показатели, способные отразить эффективность функционирования пенсионной системы:

- коэффициент замещения
- коэффициент демографической нагрузки,
- коэффициент потенциальной поддержки.

В ходе проведения анализа были получены следующие результаты:

Коэффициент замещения – отражает положение пенсионеров по сравнению с работниками т.е. на сколько процентов размер пенсии возмещает утраченный трудовой заработок. Коэффициент замещения представляет собой соотношение среднего размера пенсий к средней величине заработной платы.

По данным на 2011 год коэффициент замещения в РБ составил 25,42%, что на 15,8 процентных пункта ниже, чем за 2007 год. Наблюдается динамика уменьшения величины коэффициента за исключением периода 2008-2009 гг., когда данный коэффициент повысился на незначительную величину – 1%. Резкое снижение показателя наблюдалось за период 2010-2011 гг., которое составило почти 11% (рис. 1).



Рисунок 1 – Коэффициент замещения, % 2007-2011 гг.

В соответствии с рекомендациями Международной организации труда (МОТ) в качестве целевого ориентира следует поддерживать индекс замещения на уровне не ниже 40%, иначе пенсионную систему следует признать неэффективной [2, с. 35]. В 2011 году данный коэффициент почти в 1,5 раза ниже нормативного.

Коэффициент демографической нагрузки показывает количество лиц нетрудоспособного возраста на 1000 человек трудоспособного возраста, т.е. показывает нагрузку на общество непроизводительного населения, рассчитывается как соотношение численности лиц старше 60 лет и тех, кто работает (16-60) и отражает количество лиц нетрудоспособного возраста на 1000 человек трудоспособного возраста.

Согласно проанализированным данным, величине коэффициента демографической нагрузки свойственна тенденция к росту, т.е. количество лиц в нетрудоспособном возрасте, приходящихся на 1000 лиц в трудоспособном возрасте увеличивается и в 2011 году составила 539 человек, что на 45 человек больше по сравнению с 2007 годом. В целом для данного показателя характерно плавное его увеличение (рисунок 2).



Рисунок 2– Коэффициент демографической нагрузки, тыс. чел 2007-2011 гг.

На основе полученных показателей коэффициента демографической нагрузки можно сделать вывод о том, что и по данному показателю систему пенсионного обеспечения РБ можно отнести к разряду неэффективных т.к. постоянно увеличивающийся коэффициент демографической нагрузки провоцирует рост затрат на финансирование пенсионной системы со стороны государства, что негативно отражается на экономическом положении страны в целом.

Коэффициент потенциальной поддержки рассчитывается как соотношение численности лиц в возрасте 16-60 лет к численности лиц в возрасте старше 60 лет и показывает количество лиц трудоспособного возраста на 1000 человек нетрудоспособного возраста

Полученные данные по расчету коэффициента говорят об уменьшении численности лиц в трудоспособном возрасте, приходящихся на 1000 лиц старше трудоспособного возраста, так в 2011 году коэффициент потенциальной поддержки составил 1852,8 человека на 1000 пенсионеров, что на 170,4 человек меньше по сравнению с 2007 годом (рисунок 3).



Рисунок 3 – Коэффициент потенциальной поддержки, тыс. чел 2007-2011 гг.

Следует отметить, что Специалисты Института социологии Российской академии наук подсчитали, что распределительная система эффективна только при соотношении занятых в экономике и пенсионеров не ниже, чем 10:1[1, с.58]. В Республике Беларусь такое соотношение равно примерно 2:1.

И по данному показателю систему пенсионного обеспечения можно охарактеризовать как неэффективную.

На основе представленной характеристики пенсионной системы Республики Беларусь и проведенного анализа ее функционирования можно сделать вывод о том, что система пенсионного обеспечения является большой нагрузкой как для национальной экономики в целом, так и для населения в частности, т.е. является неэффективной, о чем и свидетельствуют данные, рассчитан-

ные по основным коэффициентам, отражающих степень эффективности пенсионной системы страны.

Таким образом, пенсионная система РБ нуждается в реформировании. Можно выделить такие пути реформирования, как перестройка действующей распределительной системы в трехуровневую систему с переходным этапом в виде условно-накопительной системы.

Трехуровневая система предполагает под собой наличие следующих уровней: первый уровень (базовый) составят социальные пенсии, второй (страховой) – трудовые (страховые) пенсии и третий (накопительный) – негосударственные пенсии.

Также представляется целесообразной разработка программ выхода на пенсию в возрасте, более позднем по сравнению с установленным, когда каждый сможет самостоятельно сделать выбор: получить пенсию позднее, но более высокую, либо получить пенсию раньше, но меньшего размера. При этом не должны служить основанием для перерасчета пенсии периоды работы с одновременным ее получением.

Литература:

1. Корженевская, Г.М. Вопросы реформирования пенсионной системы / Г.М. Корженевская // Сб. науч. тр. / Соцгум. Кіраванне. Развіццё. – Мн., 2007. – Вып. 2: Сацыяльна-эканамічныя і прававыя даследаванні. – С.56-73.
2. Повышение уровня жизни как приоритет социальной политики. – Мн: Представительство ООН/ПРООН в Республике Беларусь, 2005 – С. 84.
3. Сайт Министерства труда и социальной защиты Республики Беларусь [Электронный ресурс]. – Режим доступа: <http://www.mintrud.gov.by/> – Дата доступа: 05.04.2012.
4. Сайт Министерства статистики и анализа Беларуси [Электронный ресурс]. – Режим доступа: <http://belstat.gov.by/> – Дата доступа: 05.04.2012.
5. Сайт Фонда социальной защиты населения Республики Беларусь [Электронный ресурс]. – Режим доступа: <http://www.ssf.gov.by/> – Дата доступа: 05.04.2012.

СОВРЕМЕННЫЕ СПОСОБЫ УЛУЧШЕНИЯ ЭСТЕТИКИ ЗУБНОГО ПРОТЕЗИРОВАНИЯ

Барьяш К.В., Шипат В.А.

Белорусский государственный медицинский университет

Специальность: «Стоматология», 3 курс

Научный руководитель: доцент, канд. мед. наук. Т.В. Крушинина

Среди приоритетов современного пациента требования к эстетике будущего протеза стоят на одной ступени с требованиями к функциональности конструкции. Бурное развитие реставрационных технологий на стоматологическом рынке, широкое внедрение превосходных материалов в лечебный процесс требуют от докторов готовности работать по всем правилам искусства «*lege artis*».

Частота встречаемости частичной вторичной адентии уже в 20-30 лет составляет более 70% населения, в этом возрасте пациенты имеют уже до 3 удаленных зубов. По другим статистическим данным больше 50% пациентов не удовлетворены результатами проведенного у них протезирования. Не смотря на то, что дентальная имплантология начала свою жизнь как раздел стоматологии уже в 60-х годах XX века с исследований шведского профессора Branemarka, по статистическим данным 2005 года менее 3% опрошенных сообщили о попытке зубного протезирования с использованием дентальных имплантатов.

По данным О.А. Петрикаса более 82% молодых людей в возрасте 18-22 лет имеют какие-либо эстетические и функциональные нарушения зубов и зубных рядов. Наиболее часто встречаются аномалии положения зубов (20%), отсутствие зубов (20%), измененные в цвете депульпированные зубы (14%) и т.д. Тем не менее, не только молодых людей волнуют вопросы эстетики, поскольку люди любого возраста и пола хотят иметь привлекательную улыбку. Все это является веским основанием для широкого внедрения в современную ортопедическую практику новых материалов и технологий, позволяющих не просто создать «похожую» на естественные зубы реставрацию, но и сделать конструкцию фактически от них неотличимой.

Одним из наиболее часто встречающихся дефектов зубного ряда является отсутствие одного или нескольких зубов в зубной дуге при рядом стоящих интактных зубах. Среди возможных вариантов лечения данных патологий применяется как привычное протезирование с помощью несъемных мостовидных конструкций, так и более современное и заслуживающее пристального внимания протезирование на зубных имплантатах. Теперь, когда достижение функциональной стабильности при помощи одиночных имплантатов стало привычным делом, последние несколько лет были потрачены на совершенствование эстетического результата от лечения. Форма, оттенок, структура поверхности и оптические эффекты зубов должны быть детально проанализированы и художественно воспроизведены. К тому же состояние мягких тканей, прилегающих к реставрации, также имеет большое значение для создания естественного внешнего вида. Полость рта по законам восприятия цвета разделяется на 2 зоны: «белую» и «красную». Понятие белая эстетика значительно более разработано и практически всегда результаты протезирования удовлетворяют требованиям этого эстетического критерия. Тем не менее, если упустить из виду «красную» зону восприятия цвета, то конструкцию сложно будет назвать удачной по всем параметрам. Кровоточивость, синюшность, более темный оттенок, воспалительные изменения в окружающих зуб мягких тканях испортят даже самую удачную на первый взгляд конструкцию.

В большинстве случаев для реставраций используются традиционные титановые абатменты (абатмент – связующее звено между имплантатом и протезом), которые в случаях, когда мягкие ткани окружающие зуб тонкие, могут вызвать просвечивание металла. Более темные оттенки десны, перекрывающие цвет металла, могут существенно нарушать эстетичность создаваемой конструкции. Несмотря на керамическую облицовку, титановые абатменты не обла-

дают способностью к естественному светопреломлению и могут быть заметны при улыбке.

Цельнокерамический абатмент имеет ряд преимуществ: возможность подобрать похожие на зуб оттенки, не оказывает раздражающего действия на мягкие ткани, поскольку является инертным материалом, и исключает возникновение в перспективе явлений гальванизма в полости рта.

Цель исследования: сравнить эстетичность протезирования с использованием следующих технологий:

№ 1. Имплантат + металлический абатмент с последующим покрытием металлокерамической коронкой.

№ 2. Имплантат + цельнокерамический абатмент с последующим покрытием цельнокерамической коронкой.

Объект исследования: семь пациентов ортопедического отделения УЗ «12-я городская клиническая стоматологическая поликлиника» г. Минска с частичной вторичной адентией. Четырем пациентам были изготовлены протезы по технологии №1, трем по технологии № 2.

Материалы и методы.

Оценка эффективности протезирования проводилась на основании:

- 1) субъективных ощущений пациента;
- 2) эстетических характеристик;
- 3) состояния окружающих протез мягких тканей.

Чтобы оценить субъективное восприятие пациентами протезов, их функциональных возможностей и эстетических параметров было проведено анкетирование, ответы на вопросы которого позволили сделать выводы в пользу той или иной используемой конструкции. Для более детальной оценки эстетических характеристик результатов протезирования были сделаны фотографии, представленные в последующем на независимом интернет-ресурсе с прилагающимся вопросом: «Как вы оцениваете эстетику данных ортопедических конструкций по шкале от 1 до 10?» без указания метода протезирования. Дополнительно внимание участников опроса обращалось на наличие металлического оттенка в области маргинальной десны, а также на цвет самой коронки («белая» и «розовая» эстетика). Были выставлены по 3 оценки каждому клиническому случаю, по одно за «белую» эстетику, «розовую» эстетику и общему результату протезирования.

Состояние слизистой оболочки оценивалось с точки зрения токсического, аллергического и травмирующего действия протеза. Критерием служило наличие в полости рта травматических гингивитов и периодонтитов, а также других элементов поражений, вызванных применяемыми конструкциями. Были использованы следующие индексы. GI, РМА, Индекс рецессии десны. Чтобы исключить микробный фактор в этиологии воспалительных изменений в окружающих зуб тканях, для всех пациентов был также рассчитан индекс ОНI-S.

Результаты исследования.

Согласно всех критериев оценки эффективность протезирования с использованием технологии №2 значительно выше, чем с использованием технологии №1 так как:

1) пациенты не предъявляли жалобы на травмирование слизистой оболочки и другие негативные ощущения в полости рта;

2) индексная оценка состояния маргинального периодонта показала наилучшую биосовместимость протезирования по технологии №2 (Поскольку уровень гигиены по индексу ОНI-S был примерно сопоставим во всех случаях, мы имели возможность судить о выраженности воспалительных изменений в окружающих запротезированные зубы тканях. Индексы GI и РМА имели наибольшие значения при использовании технологии №1. Рецессия десны наблюдалась лишь в двух случаях и в обоих конструкции были изготовлены по технологии №1.)

3) эстетические характеристики протезирования по результатам независимого интернет-опроса по шкале от 1 до 10 составили в среднем: при применении технологии №1 – 7,5 балла; при применении технологии №2 – 9,23 балла.

Выводы: Применение цельнокерамических абатментов значительно улучшает эстетику ортопедических конструкций при протезировании на имплантатах. Наилучшим с точки зрения эстетики, функциональности и биосовместимости вариантом является применение цельнокерамических абатментов в сочетании с цельнокерамическими коронками, особенно при протезировании дефектов верхнего зубного ряда во фронтальном отделе.

Литература:

1. Лебеденко, И.Ю., Каливрадзян, Э.С. Ортопедическая стоматология. – Москва, 2011. – С. 438-450.
2. Карл Е. Миш. Ортопедическое лечение с опорой на дентальные имплантаты. – Москва, 2010. – С. 378-520.
3. Чикунов, С.О. Современная эстетическая стоматология. – Санкт-Петербург, 2007. – С. 54-67.
4. Ломиашвили, Л.М., Аюпова, Л.Г. Художественное моделирование и реставрация зубов. – Москва, 2004. – С. 7-29.

ПРОБЛЕМЫ СОВРЕМЕННОЙ СИСТЕМЫ ПЕНСИОННОГО ОБЕСПЕЧЕНИЯ И ПУТИ ЕЕ РЕФОРМИРОВАНИЯ

Бохан Е.С., Станкевич Е.Д.

Белорусский государственный университет

*Специальность «Менеджмент (социально-административный менеджмент)»,
2-й курс*

*Научный руководитель: ст. преподаватель **О.В. Домакур***

Система пенсионного обеспечения и социального страхования – важнейшая составная часть системы социальной защиты населения. В Беларуси она затрагивает интересы 2,4 млн граждан, находящихся на пенсии и тех, кто участвуя в финансировании системы, «зарабатывает» себе будущую пенсию.

В Республике Беларусь функционирует солидарная пенсионная система с установленными выплатами, при которой работающее население финансирует пенсии путем уплаты страховых взносов. При исчислении размера пенсии

учитывается стаж работы до назначения пенсии и заработок, с которого уплачивались обязательные страховые взносы. Управляет финансами пенсионного обеспечения Пенсионный фонд РБ. Денежные средства Пенсионного фонда Республики Беларусь в состав государственного бюджета не входят, не подлежат изъятию и хранятся в учреждениях банков.

В Беларуси уже можно копить на пенсию и по принципу западных стран. Заботясь о своей старости, уже сейчас открывать счет в банке и перечислять на него деньги. За этим можно обратиться, например, в ОАО «Белорусский народный страховой пенсионный фонд», который специализируется на добровольном страховании жизни и дополнительной пенсии.

К концу прошлого века пенсионные системы многих стран мира потребовали комплексного реформирования. Это было вызвано в первую очередь изменением демографических трендов – в развитых странах мира население стремительно стареет, а значит, нагрузка на занятых возрастает. Кроме демографического вопроса, существует еще несколько немаловажных проблем современной пенсионной системы, ведущих к ее неустойчивости. Так, например, в Великобритании, Германии, Украине и России после реформирования была внедрена трехуровневая пенсионная система, состоящая из государственного пенсионного обеспечения, обязательного пенсионного страхования и негосударственного пенсионного обеспечения. На первом уровне выплаты пенсий и предоставление социальных услуг осуществляется за счет средств государства. Негосударственное пенсионное обеспечение осуществляется негосударственными пенсионными фондами, страховыми организациями и банковскими учреждениями. Размер пенсионных выплат в данной системе зависит от размера пенсионных взносов, срока, в течение которого эти взносы накапливались и размера полученного на них инвестиционного дохода. Средний пенсионный возраст в этих странах составляет 60 лет для женщин и 65 лет – для мужчин.

Современная пенсионная система Беларуси имеет ряд сильных сторон (развитая законодательная база, высокая собираемость платежей и т.д.), а также слабых сторон (низкая дифференциация пенсий, высокие патерналистские ожидания, демографические проблемы, небольшой коэффициент замещения зарплаты пенсией).

Основной проблемой белорусской пенсионной системы является старение населения. Пятая часть граждан страны – пенсионеры. С 2009 г. прирост трудоспособного населения сменится его убылью, а численность получателей пенсий будет неуклонно расти. В Беларуси уже сейчас на одного пенсионера приходится чуть более 1.5 работающих. При этом по оценкам Международной организации труда, для стабильности пенсионной системы необходимо, чтобы на одного пенсионера приходилось три работника. Негативным демографическим моментом является также общая невысокая продолжительность жизни белорусов.

При высоком тарифе страховых взносов (34% отчислений от фонда оплаты труда и страховом взносе в размере 1% от заработка, установленного для работающих по найму граждан), уровень размеров пенсий остается низким и

не позволяет значительной части пенсионеров поддерживать материальное благосостояние на приемлемом уровне.

При отсутствии должных перемен эти недостатки рано или поздно дестабилизируют систему, сделав невыполнимыми текущие пенсионные обязательства.

В целях реформирования государство запланировало развитие трехуровневой системы. Первый уровень пенсионной системы составят социальные пенсии, второй – трудовые (страховые) пенсии и третий – дополнительные негосударственные пенсии. Глядя на опыт европейских стран, все чаще заходит речь о повышении пенсионного возраста в Беларуси как об одном из путей увеличения пенсионных гарантий и в настоящий момент эта мера представляется неизбежной, по крайней мере, для женщин (средняя продолжительность жизни женщин в Беларуси приблизительно на 10 лет выше мужской).

ФАКТОРЫ, ВЛИЯЮЩИЕ НА ВЫБОР ЭСТЕТИЧЕСКОГО ПРОТЕЗИРОВАНИЯ СТОМАТОЛОГИЧЕСКОГО ПАЦИЕНТА

Бусько И.И.

*Белорусский государственный медицинский университет
Специальность «Стоматология», 5-й курс
Научный руководитель: доцент А.М. Матвеев*

Вопросы эстетики рассматривались и рассматриваются в научных работах стоматологов терапевтов, хирургов, ортодонтот, ортопедов. В современной клинике ортопедической стоматологии разработано множество материалов и методик для эстетического протезирования. Однако на практике не все пациенты, обратившиеся за помощью к врачу-стоматологу-ортопеду, дают согласие на эстетическое протезирование.

Цель исследования – изучить факторы, влияющие на выбор эстетического протезирования стоматологических пациентов.

Задачи:

1. Провести исследование статистических данных об изготовлении эстетических зубных протезов сотрудниками структурных подразделений стоматологического ортопедического профиля, расположенных на базе Республиканской клинической стоматологической поликлиники (РКСП) за период с 2001 по 2010 год включительно.
2. Выявить динамику количественного соотношения эстетических зубных протезов по отношению к неэстетическим.
3. Определить факторы, влияющие на изменение изучаемых показателей за последние десять лет.

Материалы и методы:

1. Статистические данные об оказании ортопедической помощи в виде несъемных протезов пациентам, обратившимся в РКСП, в период с 2001 по 2010 год включительно:

- амбулаторная карта стоматологического пациента форма № 043/у-06

- -сводная ведомость лечебно-профилактической работы форма №039-СВ/у-10.

2. Программа *Excel* для обработки полученных данных.

По количественному и качественному критериям были исследованы результаты несъемного протезирования.

Из общего числа несъемных протезов (искусственные восстановительные коронки и мостовидные протезы) выделены две группы:

1. I группа – эстетические несъемные зубные протезы: одиночные коронки (металлокерамические, металлические с акриловой облицовкой, пластмассовые) и мостовидные протезы (металлокерамические, металлические с акриловой облицовкой, пластмассовые);

2. II группа – неэстетические несъемные зубные протезы: одиночные коронки (золотые, цельнолитые, штампованные) и мостовидные протезы (золотые, цельнолитые, штампованные).

Группы формировали отдельно за каждый год в указанном выше временном интервале согласно данным отчетов структурных подразделений ортопедического профиля на базе РКСП (ортопедическое отделение РКСП, кафедра ортопедической стоматологии, кафедра общей стоматологии).

Обработка полученных данных проводилась на персональной ЭВМ с использованием статистических пакетов *Excel*.

По результатам проведенного исследования определено процентное соотношение количества изготовленных несъемных зубных протезов в группах I и II за период с 2001 по 2010 год включительно, которое позволило сделать заключение, что в настоящее время стоматологические ортопедические пациенты при выборе вариантов протезирования все чаще отдают предпочтение эстетическим конструкциям протезов. Это связано с рядом факторов:

1. Возраст пациентов: чем моложе пациент, тем выше его требования к эстетике ортопедических конструкций.

2. Пол: женщины более щепетильно относятся к своей внешности и соответствию цвета протеза естественным зубам, чем мужчины.

3. Групповая принадлежность зубов: фронтальная группа зубов, видимая при улыбке и разговоре, чаще восстанавливается эстетическими конструкциями, чем жевательная.

4. Развитие новых научно-технических разработок в ортопедической стоматологии.

5. Повышение уровня знаний и возможности получения информации пациентов (интернет) о положительных и отрицательных качествах интересующих стоматологических материалов и ортопедических конструкций.

6. Улучшение финансовых возможностей пациентов.

В связи с имеющейся тенденцией роста эстетического показателя можно прогнозировать и дальнейшее его увеличение в клинике ортопедической стоматологии, что следует учитывать при планировании финансово-экономической стратегии лечебного учреждения.

ЭКОНОМИЧЕСКАЯ СОСТАВЛЯЮЩАЯ – ОСНОВНОЙ ФАКТОР, ВЛИЯЮЩИЙ НА ВЫБОР ЭСТЕТИЧЕСКОГО ВИДА ПРОТЕЗИРОВАНИЯ СТОМАТОЛОГИЧЕСКОГО ПАЦИЕНТА

Бусько И.И., Ермакова Е.Е.

Белорусский государственный медицинский университет

Специальность «Стоматология», 5 курс

Научные руководители: доцент, канд. мед. наук С.Н Пархамович.,

доцент, канд. мед. наук А.М. Матвеев

Вопросы эстетики рассматривались и рассматриваются в научных работах стоматологов терапевтов, хирургов, ортодонт, ортопедов. В современной клинике ортопедической стоматологии разработано множество материалов и методик для эстетического протезирования. Однако на практике не все пациенты, обратившиеся за помощью к врачу-стоматологу-ортопеду, дают согласие на эстетическое протезирование.

Цель исследования: – изучить факторы, влияющие на выбор эстетического протезирования стоматологических пациентов.

Задачи: 1. Провести исследование статистических данных об изготовлении эстетических зубных протезов сотрудниками структурных подразделений стоматологического ортопедического профиля, расположенных на базе Республиканской клинической стоматологической поликлиники (РКСП) за период с 2001 по 2010 год включительно. 2. Выявить динамику количественного соотношения эстетических зубных протезов по отношению к неэстетическим. 3. Определить факторы, влияющие на изменение изучаемых показателей за последние десять лет.

Материалы и методы: 1. Статистические данные об оказании ортопедической помощи в виде несъемных протезов пациентам, обратившимся в РКСП, в период с 2001 по 2010 год включительно (- амбулаторная карта стоматологического пациента форма № 043/у-06, – сводная ведомость лечебно-профилактической работы форма №039-СВ/у-10). 2. Программа *Excel* для обработки полученных данных.

По количественному и качественному критериям были исследованы результаты несъемного протезирования. Из общего числа несъемных протезов (искусственные восстановительные коронки и мостовидные протезы) выделены две группы: 1. Группа (I) – эстетические несъемные зубные протезы: одиночные коронки (металлокерамические, металлические с акриловой облицовкой, пластмассовые) и мостовидные протезы (металлокерамические, металлические с акриловой облицовкой, пластмассовые). 2. Группа (II) – неэстетические несъемные зубные протезы: одиночные коронки (золотые, цельнолитые, штампованные) и мостовидные протезы (золотые, цельнолитые, штампованные).

Группы формировали отдельно за каждый год в указанном выше временном интервале согласно данным отчетов структурных подразделений ортопедического профиля на базе РКСП (ортопедическое отделение РКСП, кафедра ортопедической стоматологии, кафедра общей стоматологии).

Обработка полученных данных проводилась на персональной ЭВМ с использованием статистических пакетов *Excel*.

По результатам проведенного исследования определено процентное соотношение количества изготовленных несъемных зубных протезов в группах I и II за период с 2001 по 2010 год включительно, которое позволило сделать заключение, что в настоящее время стоматологические ортопедические пациенты при выборе вариантов протезирования все чаще отдают предпочтение эстетическим конструкциям протезов. Это связано с рядом факторов:

1. Возраст пациентов: чем моложе пациент, тем выше его требования к эстетике ортопедических конструкций.

2. Пол: женщины более щепетильно относятся к своей внешности и соответствию цвета протеза естественным зубам, чем мужчины.

3. Групповая принадлежность зубов: фронтальная группа зубов, видимая при улыбке и разговоре, чаще восстанавливается эстетическими конструкциями, чем жевательная.

4. Развитие новых научно-технических разработок в ортопедической стоматологии.

5. Повышение уровня знаний и возможности получения информации пациентов (интернет) о положительных и отрицательных качествах интересующих стоматологических материалов и ортопедических конструкций.

6. Улучшение финансовых возможностей пациентов.

Выводы:

1. Решающим фактором, влияющим на выбор изготовления эстетического зубного протеза является улучшение финансовых возможностей пациентов.

2. При планировании финансово-экономической стратегии лечебного учреждения следует учитывать тенденцию роста эстетического показателя зубного протезирования.

О СОВРЕМЕННЫХ ТЕНДЕНЦИЯХ РОСТА МИРОВОЙ ЭКОНОМИКИ

Воронецкая Л.Г.

Белорусский государственный университет

*Специальность «Менеджмент (социально-административный менеджмент)»,
2-й курс*

Научный руководитель: доцент, канд. эконом. наук Л.В. Воробьева

1. *Глобализация как фактор мирового экономического роста.* Вызывающий оптимизм у экономистов годовой прирост мировой экономики в 7%, поддерживаемый в течение 25 лет и не наблюдаемый в такой степени ранее, стал возможен лишь потому, что мировая экономика стала глобализированной. Глобальный спрос обеспечивал рынки сбыта. Многие страны добились процветания, обслуживая глобальные рынки, зарабатывая на экспорте, и получая возможность расширять импорт, особенно машин и оборудования, которые олицетворяют новые технологии. Глобализация позволила многим странам, в том числе развивающимся, импортировать идеи, технологии и ноу-хау из остального мира путем покупки, а также на основе привлечения прямых ино-

странных инвестиций и на основе образования за рубежом. Уже к середине 20-х годов XXI века совокупный ВВП развивающихся стран сравняется с ВВП развитых стран и будет продолжать расти. В настоящее время ВВП развивающихся стран составляет около 30% мирового, при этом в них проживает почти 80% населения Земли.

2. *Страны-лидеры мирового экономического роста.* В этот период максимальную пользу из состояния мировой экономики извлекла определенная группа стран с устойчиво высоким ростом. 15-20 лет назад будущее мировой экономики связывали с так называемыми «азиатскими тиграми» – Сингапуром, Гонконгом, Южной Кореей. Позднее впечатляющими стали изменения в Китае и Индии, которые реформировали свои закрытые и жестко регулируемые экономики, а в последние годы в качестве лидеров устойчивого роста стали выделять группу стран БРИКС. Взаимодополняемость стран БРИКС в сферах капиталов, ресурсов и техники может привести к уменьшению разницы в развитии между БРИКС и западными странами. В случае своевременного усовершенствования структуры производства и развития инфраструктуры страны БРИКС ожидает долгосрочный и стабильный рост экономики.

3. *Влияние мирового кризиса.* Мировой финансовый и экономический кризис 2008-2009 гг. обострили ряд противоречий и проблем, связанных с экономическим ростом и породили ряд скептических прогнозов относительно устойчивого роста. Финансовые потрясения в США и Европе распространились на развивающиеся и другие страны, в том числе с высоким уровнем доходов, которые до недавнего времени оставались незатронутыми. В случае продолжения развития крупномасштабного кризиса в 2012-2014 гг, о чем предупреждает ряд экономистов, спад вполне может быть более продолжительным, чем в 2008-2009 годах, поскольку страны с высоким уровнем доходов не располагают налогово-бюджетными и денежными ресурсами для спасения своих банковских систем или стимулирования спроса в таком же объеме, как в 2008-2009 гг. [1, с. 1-2].

4. *Прогнозы мирового роста.* Эксперты ООН предсказывают, что мировую экономику в лучшем случае ожидает рост мирового валового продукта, на 2,6 процента в 2012 году и 3,2 процента в 2013 году по сравнению с 4 процентами в 2010 году. При этом, условиями реализации такого прогноза являются урегулирование кризиса задолженности в зоне евро и отказ от политики жесткой бюджетной экономии в развитых странах [2, с. 1].

Таблица – Рост реального ВВП

	2009	2010	2011о	2012п	2013п
Весь мир	-2.3	4.1	2.7	2.5	3.1
Страны с высоким уровнем доходов	-3.7	3.0	1.6	1.4	2.0
Еврозона	-4.2	1.7	1.6	-0.3	1.1
Япония	-5.5	4.5	-0.9	1.9	1.6
США	-3.5	3.0	1.7	2.2	2.4
Развивающиеся страны	2.0	7.3	6.0	5.4	6.0
Восточная Азия и Тихий океан	7.5	9.7	8.2	7.8	7.8
Европа и Центральная Азия	-6.5	5.2	5.3	3.2	4.0
Латинская Америка и страны Карибского	-2.0	6.0	4.2	3.6	4.2

бассейна					
Ближний Восток и Северная Африка	4.0	3.6	1.7	2.3	3.2
Южная Азия	6.1	9.1	6.6	5.8	7.1
Страны Африки к югу от Сахары	2.0	4.8	4.9	5.3	5.6

о – оценка; п – прогноз

Примечание – Источник: Всемирный банк

5. *Социальные последствия роста мировой экономики.* В то же время рост мировой экономики имеет ряд последствий социального характера, связанных с безработицей, ресурсосбережением, распределением доходов.

Во многих странах энтузиазм в отношении мирового роста и глобальной экономики иссякает в связи с перераспределением доходов между регионами мира, что вызвано комплексом причин – технологическими новшествами, изменением относительных цен и др. Тревожный поворот в настроениях обусловлен двумя тенденциями. Первая – это быстрое перемещение экономической активности из одних районов в другие. Вторая связана с эффектом трудосберегающих технологий, особенно в области обработки информации [3, с. 91-93]. Обе тенденции способствуют экономическому росту. Но обе также несут в себе потенциальную угрозу для рабочих мест и гарантий занятости населения. Было бы естественно задуматься о том, что системы социального обеспечения неимущих и социального страхования нуждаются в корректировке; возможно, и налоговая система тоже.

Дефицит нефти может стать серьезным фактором, сдерживающим рост мировой экономики [4, с. 12-15]. Поэтому нельзя обойти вопрос об альтернативных источниках энергии, но в ряде стран этот вопрос вызывает социальную напряженность и дискуссии в связи с прогнозируемым строительством и размещением АЭС.

Организация Объединенных Наций рекомендует более активную международную координацию дополнительных стимулирующих мер в разных странах и переориентацию политики на стимулирование прямого создания рабочих мест и инвестиций в инфраструктуру, повышения энергоэффективности и обеспечения устойчивого энергоснабжения, а также продовольственной безопасности.

Литература:

1. Глобальные экономические перспективы: неопределенность и уязвимости. Январь 2012 г. Доклад. – 2012. – 5 с.
2. Мировое экономическое положение и перспективы на 2012 год. Доклад ООН. Пресс-релиз. 2011. – 6 с. [Электронный ресурс]. – Режим доступа: <http://www.un.org>.
3. Доклад о росте. Стратегии устойчивого роста и инклюзивного развития. Комиссия по росту и развитию. Издано для Всемирного банка. – Изд-во «Весь Мир». Москва 2009. – 177 с.
4. Велихов, Е.П. Энергетика в экономике мира XXI века. Национальный исследовательский центр «Курчатовский институт». – Труды МФТИ. 2011. – том 3 – № 4.

ПРОБЛЕМЫ ЭКОНОМИЧЕСКОГО РОСТА В РЕСПУБЛИКЕ БЕЛАРУСЬ

Воронцовская Л.Г.

Белорусский государственный университет

Специальность «Менеджмент (социально-административный менеджмент)»,

2-й курс

*Научный руководитель: ст. преподаватель **О.В. Домакур***

Главной особенностью современного экономического развития является начавшийся в конце прошлого века переход развитых стран мира от индустриального к постиндустриальному обществу. Научно-технические достижения стали определяющим фактором роста производительности и ускорения изменений в структуре экономики.

Экономический рост может помочь в решении социально-экономических задач, а также проблемы, вызванной противоречием между безгранично растущими потребностями и ограниченными ресурсами. Однако поиск реалистичных движущих сил роста зависит от четкого понимания общих закономерностей развития экономики, правил макроэкономической политики и исторических условий функционирования каждой страны. Обоснование траектории устойчивого экономического роста должно базироваться на комплексной оценке его факторов.

Восстановив свою независимость в 1991 г., Беларусь одновременно стала наследником части советского прошлого. Начало трансформации экономики неизбежно привело к адаптационному спаду, который продлился до 1996 г. Однако в Беларуси реакцией на спад стало не ускорение рыночных реформ, а восстановление централизованного государственного контроля над экономикой [1, с. 17]. Период между двумя кризисами – российским 1998 г. и глобальным экономическим 2008-2009 гг. – для экономики Беларуси знаменуется быстрым экономическим ростом при сохранении экономической модели, основанной на государственном планировании и государственных предприятиях. При этом данное десятилетие можно разбить на два периода: до 2003 г. и после него. Для первого периода характерен более сдержанный экономический рост, обусловленный, в первую очередь, восстановлением спроса на российском рынке. Во втором периоде основными факторами роста стали снижение цен на энергоресурсы для Беларуси (рост совокупного предложения), рост цен на энергоресурсы на мировых рынках и рост экспорта, монетарная и фискальная экспансия, обеспечивающие рост доходов граждан и рост потребления (рост совокупного спроса).

В условиях отсталой технологической базы, низкой эффективности производства и конкурентоспособности промышленных товаров все выше перечисленные благоприятные условия обернулись против белорусской экономики. Главными вызовами для роста стали глобальный финансовый и экономический кризис 2008-2009 года и относительный рост цен на энергоносители вследствие постепенного прекращения субсидирования и постепенного достижения ими уровня мировых рыночных цен. Ускорение роста стало возможным лишь искусственными методами, которые препятствовали адаптации

уровня выпуска к своему потенциальному уровню [2, с. 2]. Выплаты по накопленным международным долгам и перечисление пошлин за экспортируемые нефтепродукты в Россию увеличили отрицательное сальдо платежного баланса и привели к истощению валютных резервов. В 2011 г. проблемы вырвались наружу и спровоцировали трудности на валютном рынке. Снижение циклической составляющей ВВП и снижение темпов роста его долгосрочного тренда свидетельствует о том, что в ближайшем будущем нет оснований ожидать высоких темпов экономического роста.

Усиление потенциала долгосрочного экономического роста и решение проблемы роста дефицита платежного баланса возможно путем проведения структурных реформ и осуществления инвестиций для повышения производительности труда. Для развития конкурентоспособности сектора товаров, участвующих во внешней торговле, потребуется ограничить государственное вмешательство в экономику и усилить рыночную конкуренцию. Необходимо проводить постепенную отмену обязательных количественных целевых показателей, дальнейшую либерализацию заработной платы и цен и упрощение налоговой системы. Малые и средние предприятия в среднесрочной перспективе должны стать локомотивом экономического роста. [3, с. 13]. Беларусь имеет неиспользованный потенциал в сфере ПИИ и может полностью использовать его только при условии принятия адекватных мер, касающихся конкуренции, развития частного сектора и доверия к реформам, благоприятствующим развитию бизнеса [4, с. 1].

Перед Беларусью стоит сложная задача перехода от преимущественно сырьевого экспорта (нефтепродукты, калийные удобрения, лесоматериалы) к экспорту готовой продукции. Приоритетным направлением экспортной стратегии Республики Беларусь должно стать наращивание объемов экспорта сложной технической и наукоемкой продукции с высокой добавленной стоимостью. Эта цель может быть достигнута за счет модернизации традиционных отраслей, а также развития новых биотехнологических производств и фармацевтики, оптоэлектроники, производства оптической аппаратуры и приборов, товаров химического производства [5, с. 18].

Таким образом, можно отметить, что Беларуси следует отказываться от использования низкоэффективных факторов экономического роста (таких как низкие цены на энергоресурсы и монетарная экспансия), так как они дают лишь краткосрочный эффект. Для выхода на устойчивость экономического роста в долгосрочном периоде необходимо использовать рекомендации теории экономики предложения: стимулировать рост производительности и снижать налоговую нагрузку, создавать благоприятные условия для частных инвестиций, поддерживать конкуренцию.

Литература:

1. Шиманович, Г. Национальная конкурентоспособность Беларуси: постановка проблемы. ИПМ, 2010. – 29 с.
2. Краткосрочные перспективы развития экономики Беларуси. ИПМ. – 2011. – № 1(2), октябрь. – 6 с. [Электронный ресурс]. – Режим доступа: <http://research.by>.

3. Доклад МВФ по стране №11/66, март 2011. – 43 с. [Электронный ресурс]. – Режим доступа: <http://www.imf.org/external/russian>.
4. Обзор инвестиционной политики Республики Беларусь. ООН; Нью-Йорк и Женева, 2009. – 130 с.
5. Экономика Беларуси: итоги, тенденции, прогнозы. – 2011. – № 1. – 128 с. – [Электронный ресурс]. – Режим доступа: www.belarus-economy.by.

ПРОБЛЕМА «УТЕЧКИ МОЗГОВ» И ПУТИ ЕЕ РЕШЕНИЯ

Дроздова Е.А.

Государственный институт управления и социальных технологий БГУ

2 курс

Научный руководитель: доцент, канд. эконом. наук, Н.Я Кажуро

Делая шаг к новым рыночным отношениям, большое количество стран в том числе и Беларусь сталкиваются с рядом серьезных проблем. Одна из этих глобальных проблем – это проблема «утечки мозгов», т.е. проблема потери высококвалифицированных кадров, а именно их желание выезда за границу, препятствует экономическому развитию страны.

Как бы ни хотелось закрыть на это глаза, но факт того, что белорусы продолжают покидать свою родину неизменен. Перспектива выезда за границу в последнее время привлекает все больше и больше амбициозных студентов и ученых. Людей, которых нужно ценить ведь именно они строя свою карьеру оказывают большое влияние на жизнь и развитие всего государства.

К большому сожалению экономическая ситуация в стране обстоит так, что быть востребованным для молодого специалиста большое удовольствие и многие по окончании ВУЗов ломают голову над тем что же дальше делать? Поскольку рынок труда не имеет четкой структуры и регуляции, те, кто не хочет работать напрасно, заинтересованы идеей выезда за границу. Так и возникает проблема «утечки мозгов», которая является опасной для экономического развития страны и занимает одно из главных мест в экономической теории.

По факту это явление – «утечка мозгов», не так уж и опасно, ведь сознательные люди, получивши опыт за границей, все же возвращаются и продолжают работу, но практически крупномасштабная «утечка умов» приводит до экономических, интеллектуальных и моральных убытков.

«Утечка мозгов» – одна из форм миграционного поведения. Отъезд, эмиграция, выезд за границу на постоянную работу высококвалифицированных специалистов, не находящих применения своим способностям или не получающих ожидаемой отдачи, не востребованных в стране проживания [1, с. 235].

«Утечка мозгов», или эмиграция научной интеллигенции из Беларуси, – следствие все меньшей востребованности науки в нашей стране. Причины эмиграции тесно связаны с кризисом науки в Беларуси, который в первую очередь вызван снижением ее финансирования [2, с. 267].

По результатам опроса среди белорусских студентов и молодых специалистов можно отметить, что 62% молодых специалистов стремятся уехать за

границу с целью заработка и проживания в другой стране, 20% молодых специалистов против миграции в другие страны и 18% планируют уехать на заработки.

Основные причины явления «утечки умов»:

- Не стабильность политического строя.
- Экономический кризис.
- Низкий уровень оплаты труда.
- Низкий престиж статуса ученого.
- Научный и материальный успех за рубежом многих ученых.

Не маловажной причиной проблемы «утечки мозгов» является политика в области заработной платы. Сегодняшняя ситуация такова, что в связи с рыночными реформами и в результате имущественной дифференциации не только снизились уровень и качество жизни научной интеллигенции, но и возник вопрос: «Осталась ли таковая вообще?». Создание приемлемых условий для активной творческой работы – об этом не говорится вообще. Оплата труда в науке ниже прожиточного минимума, если сравнивать с развитыми странами Запада, то заработная плата белорусских ученых раз в 40-50 ниже.

Обращаясь к рассмотрению процесса интеллектуальной эмиграции в Беларуси, отметим, что основная причина и ведущий фактор этого процесса – нынешний кризис отечественной науки. В наличии проблемы в области финансирования науки сомневаться не приходится. Обобщая, можно утверждать следующее: сокращаются объемные параметры научно-технического потенциала; ухудшаются его качественные характеристики); сужаются возможности для воспроизводства научных кадров [3].

Решений этой проблемы на самом деле множество. Но что самое главное, - это человеческий фактор. Все идет от нас, как проблемы, так и их решения и пока каждый не осознает как это важно, несмотря ни на что, работать в родном городе и стране, эту проблему не сдвинуть с мертвой точки.

«Утечка мозгов» проблема 21го века, решается ли она? Но одно известно, если уж она возникла нужно бросить все силы на то, чтобы ее разрешить. От этого зависит будущее целого государства.

Литература:

1. Большой экономический словарь / Под ред. А.Н. Азрилиян. – М: Институт новой экономики, 2008. – 1472 с.
2. Экономическая теория: Системный курс. – Минск, ООО «Новое знание», 2011. – 267 с.
3. Злобин, Н. «Утечка мозгов»: причины и последствия. [Электронный ресурс]. – 2010. – Режим доступа: <http://www.kontinent.org>. – Дата доступа: 30.10.2011.

ОСОБЕННОСТИ РАЗВИТИЯ САНАТОРНО-КУРОРТНОГО ХОЗЯЙСТВА В РЕСПУБЛИКЕ БЕЛАРУСЬ

Ивашко А.В., Шарандикова А.А.

Белорусский государственный университет

Специальность: «Менеджмент (социально-административный менеджмент)»,
3 курс,

Научный руководитель: канд. эконом. наук, доцент **И.С. Полоник**

Санаторно-курортное хозяйство является одной из составляющих отраслей отечественной туристической индустрии. Поэтому важно провести анализ современных особенностей развития и территориальной организации санаторно-курортного хозяйства.

В системе санаторно-курортного хозяйства Республики Беларусь функционируют различные типы рекреационных учреждений.

Санаторно-курортные организации включают санатории, студенческие санатории-профилактории, детские реабилитационно-оздоровительные центры.

Оздоровительные организации включают профилактории, оздоровительные центры (комплексы), образовательно-оздоровительные центры, оздоровительные лагеря, спортивно-оздоровительные лагеря, дома (базы) отдыха, пансионаты и др. (табл. 1).

Таблица 1 – Динамика и структура коечного фонда санаторно-курортных и оздоровительных учреждений Беларуси, тыс. мест

Тип учреждения	1960	1970	1980	1990	2000	2005	2010
Санатории и пансионаты с лечением	5,5	7,7	10,2	13,2	16,3	15,7	17,4
Санатории-профилактории	0,5	2,5	7,8	12,0	14,0	9,0	1,0
Дома отдыха, пансионаты	1,7	4,4	6,0	3,2	2,1	0,7	0,9
Базы отдыха	-	4,8	11,0	13,6	11,8	8,7	1,6
Всего	7,7	19,4	35,0	42,0	47,1	34,1	31,9

В 2000-е гг. зафиксировано сокращение емкости коечного фонда санаторно-курортных и оздоровительных учреждений вследствие закрытия или репрофилирования неконкурентоспособных здравниц: 2000 г. – 47,1 тыс. мест, 2010 г. – 31,9 тыс. мест. Однако в результате осуществления рыночных преобразований и совершенствования организации отечественного санаторно-курортного лечения и оздоровления показатели объемов обслуживания стабильно возрастают, начиная с середины 1990-х гг.: 1995 г. – 515,1 тыс. мест, 2010 г. – 742,8 тыс. мест (табл. 2).

Таблица 2 – Динамика и структура объемов санаторно-курортного обслуживания по типам здравниц, тыс. чел.

Тип учреждения	1960	1970	1980	1990	2000	2005	2010
Санатории и		48,0	90,8	152,2	238	255,7	382,2

пансионаты с лечением	28						
Санатории-профилактории	5	27,5	105,2	186,3	161,2	123,3	29,1
Дома отдыха, пансионаты	36	87,7	110	50,5	18	10,6	25,8
Базы отдыха	-	48,9	41,2	112,3	100,1	90,8	69,8
Всего	69	319,8	1772,7	1501,7	515,1	639,6	742,8

Согласно данным Национального статистического комитета, на 1 января 2011 г. в Республике Беларусь функционировало 334 санаторно-курортных и оздоровительных учреждений различного типа общей емкостью номерного фонда 31,9 тыс. мест.

Общая численность обслуженных лиц в 2010 г. составила 742,8 тыс. человек при средней продолжительности пребывания около 12 суток.

Таблица – 3 Основные показатели деятельности санаторно-курортных и оздоровительных учреждений Республики Беларусь 2010 г.

Типы учреждений	Количество учреждений	Число мест круглогодичного использования	Численность обслуженных лиц
Санатории	67	17481	382185
Детские реабилитационно-оздоровительные центры	13	4409	77946
Студенческие санатории-профилактории	16	509	19575
Профилактории	4	512	9538
Оздоровительные центры (комплексы)	23	2122	46366
Дома отдыха	4	614	16915
Базы отдыха	83	1582	69794
Пансионаты	2	347	8908
Др. оздоровительные организации	122	4331	111542
Всего	334	31907	742769

В настоящее время в Республике Беларусь функционируют 67 санаториев, на которые в 2010 г. приходилось 17,5 тыс. мест круглогодичного использования (54,8% коечного фонда отрасли), 382,2 тыс. обслуженных лиц (51,5% от общего показателя санаторно-курортного хозяйства). Средняя продолжительность пребывания в санаториях составляет 15,7 суток, что выше среднего отраслевого показателя.

Основными ведомственными структурами, в ведении которых находится большинство санаториев, являются:

- Управление делами Президента Республики Беларусь;
- Санаторно-курортное унитарное предприятие «Белпрофсоюзкурорт» Федерации профсоюзов Беларуси;
- Унитарное предприятие «Белагроздравница» Белорусского агропромышленного союза;
- Министерство труда и социальной защиты Республики Беларусь.

Основную часть потока отдыхающих в санаторно-курортных и оздоровительных учреждениях Республики Беларусь формируют белорусские граждане (около 75%). Вместе с тем, за последние несколько лет существенно расширился поток иностранных граждан, отдыхающих в белорусских здравницах. В настоящее время в ведущих белорусских санаториях («Боровое», «Озерный», «Юность», «Радон» и др.) удельный вес иностранных туристов в общей структуре отдыхающих превышает 50%.

Развитие сети санаторно-курортных учреждений Беларуси характеризуется значительными региональными диспропорциями, что объясняется особенностями распространения лечебного рекреационно-ресурсного потенциала, а так же ориентацией развития санаторно-курортной сети на обеспечение спроса наиболее емких рынков.

В региональной структуре санаторно-курортного хозяйства Беларуси выделяется лидирующая позиция по всем основным показателям Минской области, что определяется фактором массового спроса на лечебно-оздоровительные услуги со стороны населения столичной агломерации, наличием значительного природно-рекреационного потенциала и относительно развитой материально-технической базы (Нарочанская курортно-рекреационная зона, курорт Ждановичи и др.) (табл. 4).

Таблица 4 – Основные показатели развития санаторно-курортного хозяйства в регионах Беларуси 2010 г.

Области	Количество учреждений	Число мест (коек) круглогодичного использования)	Численность обслуженных лиц
Брестская	46	5201	110900
Витебская	98	4372	119834
Гомельская	21	5492	102525
Гродненская	29	3046	74452
Минская	111	11850	295260
Могилевская	29	1946	39798
Всего	334	31907	742769

Анализ статистических показателей развития отрасли позволяет выделить регионы интенсивного развития санаторно-курортного обслуживания (Минская и Гомельская области), регион перспективного интенсивного развития санаторно-курортного обслуживания (Витебская область), регионы со средними показателями развития отрасли (Гродненская и Брестская области) и проблемный отстающий регион с 4 низкой интенсивностью развития санаторно-курортного обслуживания (Могилевская область) (табл. 5).

Таблица 5 – Удельный вес региона в общереспубликанском показателе, %

Области	Число здравниц
Брестская	33,2
Витебская	6,3
Гомельская	29,3
Гродненская	13,8

Минская	8,7
Могилевская	8,7

Минская область является лидером по уровню развития инфраструктуры санаторно-курортного хозяйства и объемам реализации услуг лечебно-оздоровительного туризма. Регион концентрирует 37% общереспубликанского коечного фонда санаторно-курортных учреждений. В Минской области действует 111 санаторно-курортных и оздоровительных организаций общей вместимостью 11,9 тыс. мест. Относительно высоким уровнем развития выделяются республиканские курорты Нарочь и Ждановичи. Для региона характерна наиболее диверсифицированная функциональная структура санаторно-курортного хозяйства, специализация как на предоставлении высококачественных санаторных лечебно-профилактических услуг, так и на организации оздоровительного туризма. В Минской области сосредоточено наибольшее количество крупных санаториев – 8 из 20 крупнейших в Беларуси.

Минская область является наиболее передовым регионом в плане внедрения и распространения инноваций в процессе создания и продвижения санаторно-курортного туристического продукта. Здравницы Минской области прилагают усилия по диверсификации структуры дополнительных платных услуг: экскурсионные и экологические туры, событийный и деловой туризм, краткосрочные спа-туры, трансфер для индивидуальных туристов и др.

Также следует учесть наилучшую транспортную доступность здравниц региона по отношению к важнейшему центру спроса – г. Минску. Это приводит к минимизации транспортных расходов туристов, удельный вес которых в формировании конечной стоимости краткосрочного тура достигает 30-40%. Данные факторы обуславливают существенные преимущества здравниц региона в ценовой конкуренции на туристском рынке, особенно в сегменте краткосрочных туров выходного дня. Важной особенностью санаторно-курортного хозяйства Минской области является высокий удельный вес иностранных туристов в структуре отдыхающих (37,1%), что объясняется более высоким уровнем сервиса и инфраструктуры, действием эффективных маркетинговых стратегий.

Гродненская область занимает предпоследнее место среди областей Беларуси по интенсивности развития санаторно-курортного обслуживания, концентрируя 10% республиканского коечного фонда и обслуживая 10% потребителей лечебно-оздоровительных туров. Гродненская область обладает уникальными лечебно-рекреационными ресурсами, здесь функционирует ряд наиболее популярных здравниц Беларуси, известных своими медицинскими возможностями и высоким уровнем развития рекреационной инфраструктуры (санатории «Радон», «Озерный»). Для развития санаторно-курортного хозяйства Гродненской области характерны существенные диспропорции между региональными центрами развития санаторно-курортного обслуживания в уровне инфраструктуры, эффективности менеджмента и маркетинговых стратегий, качестве турпродукта. Ведущие санаторно-курортные учреждения Гродненщины имеют высокие показатели коэффициента загрузки коечного фонда (свыше 8%), обслуживают значительное количество иностранных туристов,

характеризуются высокой рентабельностью функционирования. Однако, для здравниц Гродненской области характерны самые высокие средние цены на услуги санаторно-курортного обслуживания.

Брестская область стабильно занимает средние позиции в развитии санаторно-курортного хозяйства Беларуси обеспечивая функционирование 16% коечного фонда санаторно-курортного хозяйства страны и обслуживание 15% отдыхающих. Характерно, что здравницы региона имеют гораздо более низкий коэффициент загрузки коечного фонда – всего 65%.

Гомельская область в силу лимитирующих факторов развития санаторно-курортного хозяйства с учетом последствий катастрофы на Чернобыльской АЭС может рассматриваться в качестве экологически проблемного региона развития санаторно-курортного хозяйства.

На начало 2011 г. в Гомельской области действует 21 предприятие санаторно-курортного обслуживания общей вместимостью 5,5 тыс. мест. В их структуре ключевое место занимают 9 санаториев и 6 детских реабилитационно-оздоровительных центров. По масштабам развития материально-технической базы санаторно-курортного обслуживания область по-прежнему занимает второе место среди регионов Беларуси, концентрируя 17% республиканского коечного фонда. Вместе с тем, после аварии на Чернобыльской АЭС наблюдается постепенное сокращение удельного веса Гомельской области в структуре санаторно-курортного обслуживания Беларуси.

Для Могилевской области также характерна ярко выраженная медико-реабилитационная специализация в организации лечебно-оздоровительного туризма: 80% коечного фонда концентрируется в санаториях. Регион концентрирует всего 6% коечного фонда Беларуси и менее 5% отдыхающих. При этом в регионе отмечается ситуация нереализованного внутреннего спроса на лечебно-оздоровительные туры.

Необходимо интенсифицировать развитие санаторно-курортной отрасли в регионе, обеспечить возможности массового отдыха и лечения местного населения в здравницах, обладающих ценными бальнеологическими ресурсами и развитой социальной и медицинской инфраструктурой.

Таким образом, основные региональные проблемы развития санаторно-курортного обслуживания в Беларуси связаны с неравномерным характером развития инфраструктуры санаторно-курортных учреждений в регионах страны, существенными диспропорциями в качестве турпродукта, недостаточной обеспеченностью коечным фондом санаторно-курортного обслуживания. Также необходима оптимизация региональной структуры санаторно-курортного хозяйства Беларуси с учетом последствий Чернобыльской катастрофы.

Наиболее эффективной формой территориальной организации отрасли санаторно-курортного обслуживания являются курорты, где целенаправленно осваиваются природные рекреационные ресурсы и создается необходимая материально-техническая база.

В соответствии с «Генеральной схемой размещения и развития курортов и зон отдыха» (1981 г.) в Беларуси официально учреждены и целенаправленно развиваются 8 курортов республиканского значения и 5 курортов местного

значения. Вместе тем, в Беларуси сохраняется тенденция вне курортного размещения многих санаторно-курортных учреждений.

К числу курортов республиканского значения относятся: Нарочь, Ждановичи, Рогачев, Ушачи, Горваль, Новоельня. Зарезервированы для перспективного рекреационного освоения республиканские курорты Верхнедвинск и Ельск.

К числу курортов местного значения относятся: Лётцы, Чёнки, Бобруйск, Озеро Белое, Белый берег.

В целом большинство белорусских курортов относится к категории малых курортов с емкостью коечного фонда не более 200-500 мест, которые сконцентрированы в одном или двух-трех санаторно-курортных учреждениях. Согласно оценкам экспертов, большинство курортов Беларуси находятся в начальной стадии развития, требуют инвестиций для формирования инфраструктуры. Курорты местного значения по своему уровню и характеру освоения больше соответствуют статусу курортной местности. Самостоятельной курортной единицей в национальной системе расселения выступает только курортный поселок Нарочь.

Следует также отметить существующие проблемы недостаточно эффективного менеджмента и маркетинга курортов Беларуси, в которых отсутствуют единые органы управления, перспективные планы развития, Интернет-ресурсы и другие каналы продвижения. Развитию ведущего курорта Нарочь будет способствовать реализация Государственной программы развития курортной зоны Нарочанского региона на 2011-2015 годы, утвержденной Указом Президента Республики Беларусь от 30.09.2010 г. № 514.

Таким образом, в ходе текущих преобразований санаторно-курортного хозяйства Беларуси достигнуты первые позитивные результаты: здравницы приобретают опыт рыночного ведения бизнеса, формируют конкурентоспособное предложение, повышается уровень обслуживания, отрасль довольно успешно интегрируется в систему национального и мирового туристского рынка.

Для обеспечения экономической эффективности санаторно-курортного обслуживания необходим комплексный подход к решению проблем отрасли, способствующий формированию конкурентоспособного санаторно-курортного хозяйства, адаптированного к условиям туристского рынка и гибко реагирующего на изменения его конъюнктуры.

ТРЕНДЫ ПРОДВИЖЕНИЯ В ИНТЕРНЕТ

Игнатик Е.В., Малиновский А.Г.

*Белорусский государственный университет
Специальность «Менеджмент (социально-административный менеджмент)»,
3 курс,*

*Научный руководитель: ст. преподаватель **О.Г. Черненко***

В наши дни маркетинговая вселенная весьма обширна. Не так давно маркетингологи оповещали публику о своих товарах и услугах во всех доступных им

коммуникационных средствах – в газетах и журналах, на билбордах, по радио и телевидению. И каждый новый коммуникационный канал обогащал маркетинговый процесс новыми достоинствами. Журнальная реклама по сравнению с печатной добавляла в маркетинговое послание красочность. Билборды были хороши тем, что яркие изображения рекламируемых товаров то и дело мелькали перед глазами потребителей на улицах и автострадах. Благодаря возможностям радиовещания маркетинговое послание обогатилось звуковым рядом. А телевидение придало ему живость и динамику, позволяя демонстрировать товар в действии; кроме того, телевизионная реклама далеко превосходит билборды и радио по степени назойливости.

В течение полутора веков, а то и больше, специалисты по маркетингу товаров и услуг, транслировали свои рекламные обращения на потенциальную аудиторию, параметры которой определяли в меру своего разумения. С одной стороны, их усилия были направлены на то, чтобы рекламное послание достигло как можно большего количества потенциальных покупателей. С другой – они всегда стремились охватить как можно больше народу вообще в надежде на то, что удастся побудить к покупке достаточное количество потребителей, чтобы окупить расходы на рекламу.

Однако самая искушенная маркетинговая публика сегодня создает необходимость к поиску новых подходов.

Эффективность рекламы в Сети может на порядки превосходить эффективность рекламы на транспорте, в СМИ, стендовой рекламы и т.п. Это особенно очевидно для компаний и фирм, предприятий и организаций, не заинтересованных в ограничении зоны продвижения товара или услуг населенным пунктом их местонахождения. Как известно, Интернет, практически, не имеет границ ни в пространстве, ни во времени – это и определяет возможность взрывного характера интернет-рекламы.

Цель работы – анализ и исследование проблем, тенденций и перспектив развития сетевой рекламы как наиболее эффективного метода продвижения товаров и услуг.

В настоящее время изменяется сама маркетинговая стратегия. От схемы «товар – потребитель – сообщение» мы все больше переходим к схеме, учитывающей интересы и пожелания потребителей: «интересы человека – продукт, учитывающий эти интересы – персонализированное сообщение».

В современный период развития общества успешное решение политических, экономических и социальных задач все больше зависит от действия такого субъективного фактора как социальная активность личности. Социальные медиа прочно вошли в нашу жизнь, и обойтись без их использования порой просто невозможно. *YouTube, Facebook, Twitter, Vkontakte, LinkedIn* и др. сегодня известны во всем мире. Продвижение в соц. медиа (*socialmediamarketing*) является эффективным и работающим механизмом продаж продукции, механизм его осуществления зависит от многих факторов, как психологических, так и экономических. Отечественный маркетинг в Интернете сегодня в основном опирается на опыт зарубежных специалистов. Процесс адаптации и соотнесения результатов зарубежной практики с возможностями и требованиями

отечественного рынка являются важными задачами для отечественного интернет-маркетолога.

Таким образом, интернет-реклама является неотъемлемой частью современной жизни, в век всепоглощающей глобализации и интернационализации. В связи с этим возрастает влияние «сетевых» факторов воздействия рекламы. Существует ряд как международных, так и национальных ассоциаций, деятельность которых направлена на работу непосредственно с изучением и регулированием действий на рекламном рынке в Интернете.

Современные тенденции развития столь скоротечной жизни откладывают свои отпечатки на направленности рекламного рынка и маркетинговых кампаний, которые, в свою очередь, требуют свежих идей и новых способов решения насущных проблем.

Процесс и анализ успешного развития и продвижения электронного сообщества, как наиболее эффективного направления маркетинга в интернете, является обязанностью современного маркетолога.

Что касается отечественного электронного рынка и развития интернет-маркетинга, то следует уделить внимание не только изучению мирового опыта в сфере интернет-рекламы, но и учету потребностей общества и бизнеса в рекламе, а также экономическому потенциалу рекламных организаций. Совершенствование законодательства, в том числе технических нормативных правовых актов, обеспечивающих реализацию правовых предписаний на практике; а также создание благоприятных условий, обеспечивающих расширение и привлекательность рынка – все это необходимые и важные мероприятия для развития интернет-маркетинга в Беларуси. Наша страна обладает громадным потенциалом и перспективами для динамичного развития. Современные рыночные условия позволяют использовать и быть частью всемирного электронного сообщества, используя неограниченные возможности Интернет и связанных с ним механизмов ведения бизнеса. Как максимально эффективно использовать интернет-ресурсы и удовлетворять потребности клиентов сегодня и есть основной задачей специалистов по маркетингу.

Литература:

1. Акулич, М. Страновой брэнд: эффекты ожидаемые и... неожиданные / Маркетинг: идеи и технологии. 2011. – № 2. – С. 15.
2. Вебер, Л. Эффективный маркетинг в интернете. Социальные сети, блоги, Twitter и другие инструменты продвижения в Сети / Лари Вебер; пер. с англ. Елены Лалаян. – М.: Манн, Иванов и Фербер, 2010. – 320 с.
3. Скороход, С. Белорусский рынок Интернет-рекламы: что имеем и куда идем // Маркетинг: идеи и технологии. – 2010. – № 1. – С. 10.
4. Системология творчества и творческое мышление в рекламе [Электронный ресурс]. – Режим доступа: http://www.marketing.spb.ru/lib-comm/advert/idea_search.htm.

ВЛИЯНИЕ ТВИНА-80 НА ИНТЕНСИВНОСТЬ ЭКСТРАКЦИИ КУРКУМИНОИДОВ ИЗ КОРНЕВИЩ *CURCUMA LONGA*

Коско Е.И.

Белорусский государственный университет
Специальность «Химия. Фармацевтическая деятельность», 4-й курс
Научный руководитель: канд. фармац. наук М.Е. Пархач

Куркуминоиды – наиболее ценные биологически-активные вещества, содержащиеся в корневищах растения *Curcuma longa*, представлены куркумином, деметоксикуркумином и бисдеметоксикуркумином. В настоящее время установлено, что куркуминоиды обладают широким спектром фармакологической активности: оказывают противовоспалительное [1], противораковое [2], гепато- и кардиопротекторное [3], гипогликемическое [4], антиоксидантное [5] и другие виды действия.

В связи с ценностью свойств куркуминоидов актуальной является задача наиболее полного извлечения их из корневища растения *Curcuma longa*. Целью данного исследования является разработка методов интенсификации экстракции куркуминоидов из измельченных корневищ растения с использованием различных экстракционных систем и твина-80 – поверхностно-активного вещества (ПАВ). В качестве экстракционных систем использовали спирт этиловый 70%, масло оливковое и двухфазную систему экстрагентов (ДСЭ), состоящую из спирта этилового и масла оливкового в соотношении 1:1 по массе.

Сырье перед экстрагированием обрабатывали водой очищенной с целью удаления водорастворимых соединений, замедляющих процесс экстракции основных веществ и мешающих их количественному определению. Для получения экстракта высушенное после обработки водой сырье экстрагировали выбранной экстракционной системой в присутствии и в отсутствии добавок твина-80. Экстрагирование каждой из систем проводили при температуре 95°C в течение 1 часа в экстракторе, снабженном обратным холодильником. В полученных экстрактах определяли количественное содержание куркуминоидов спектрофотометрическим методом при длине волны 420 нм. Концентрацию определяли по калибровочному графику, для построения которого использовали стандартный образец вещества производства фирмы «Serva». Полученные результаты исследования представлены в таблицах 1, 2, 3.

Таблица 1 – Количество куркуминоидов в экстрактах, полученных с помощью различных экстракционных систем без твина-80

Экстракционная система		Концентрация куркуминоидов, мг/мл	Суммарное количество куркуминоидов в экстрактах и фракциях ДСЭ-экстракта, мг	
70% спирт этиловый		0,2765	6,3605	
Масло оливковое		0,0730	1,5869	
ДСЭ (70% спирт этиловый, масло)	Водно-спиртовая фаза	0,1521	1,7490	3,2280

оливковое 1:1)	Масляная фаза	0,1361	1,4790	
----------------	---------------	--------	--------	--

Таблица 2 – Количество куркуминоидов в экстрактах, полученных с помощью различных экстракционных систем с добавлением твина-80

Экстракционная система		Твин-80 (добавка), мг	Концентрация куркуминоидов, мг/мл	Количество куркуминоидов в экстракте, мг	
70% спирт этиловый		170	0,2735	6,2914	
		210	0,2705	6,2212	
		270	0,2637	6,0640	
		830	0,2637	6,0640	
ДСЭ (70% спирт этиловый, масло оливковое 1:1)	Водно-спиртовая фаза	170	0,4126	4,7445	6,3495
	Масляная фаза		0,1477	1,6050	

Из данных, представленных в таблице 1, видно, что куркуминоиды наиболее интенсивно экстрагируются из сырья спиртом этиловым 70%: количество извлеченных спиртом куркуминоидов в четыре раза превышает количество куркуминоидов, извлеченных маслом оливковым и в два раза – ДСЭ.

Данные, представленные в таблице 2, показывают, что добавка твина-80 к спирту этиловому практически не влияет на интенсивность экстракции этим экстрагентом, причем увеличение концентрации добавки незначительно снижает интенсивность экстракции. Вместе с тем добавление твина-80 к ДСЭ увеличивает выход куркуминоидов в процессе экстракции примерно в 2 раза.

Увеличение интенсивности экстракции ДСЭ в присутствии ПАВ происходит в значительной мере за счет обогащения экстрактивными веществами водно-спиртовой фазы ДСЭ, что предположительно можно объяснить образованием в присутствии ПАВ эмульсии несмешивающихся жидких фаз экстрагента, увеличением площади контакта экстрагента с сырьем и, соответственно, более интенсивным протеканием молекулярной диффузии в приграничном слое экстрагента, а также возможным перераспределением куркуминоидов между масляной в водно-спиртовой фазами экстрагента.

Известно, что основной характеристикой процесса экстракции, позволяющей судить об экстракционной способности экстрагента, является коэффициент распределения экстрактивных веществ. Его определяют как отношение равновесной концентрации экстрактивных веществ в экстракте к равновесной концентрации их в рафинате по формуле:

$$K_p = \frac{C_a}{C_p},$$

где K_p – коэффициент распределения;

Сэ – концентрация куркуминоидов в полученном масляном экстракте;
 Ср – концентрация куркуминоидов в рафинате (исходном спиртовом растворе куркуминоидов).

С целью сравнения экстракционной способности спирта этилового 70% и масла оливкового в отношении куркуминоидов нами определен коэффициент распределения. Для этого измеряли равновесные концентрации куркуминоидов в масляном экстракте, полученном при экстрагировании маслом оливковым предварительно приготовленного спиртового раствора куркуминоидов (система жидкость-жидкость), а также в истощенном после экстракции рафинате (спиртовом растворе). Экстракцию проводили по изложенной ранее методике. Значения равновесных концентраций и, рассчитанный по вышеприведенной формуле, коэффициент распределения представлены в таблице 3.

Таблица 3 – Значения равновесных концентраций куркуминоидов в экстракте и рафинате, полученных при экстрагировании в системе жидкость-жидкость

Концентрация Куркуминоидов в исходном спиртовом растворе, мг/мл	Концентрация куркуминоидов после экстрагирования, мг/мл		Коэффициент распределения
	В рафинате (70% спирт этиловый)	В масляном экстракте (масло оливковое)	
0,2497	0,1706	0,0837	0,4905

Определенная нами величина коэффициента распределения куркуминоидов K_p , значительно меньшая 1, свидетельствует о большей экстракционной способности спирта в сравнении с экстракционной способностью масла оливкового и объясняет причину возможного перераспределения куркуминоидов между масляной в водно-спиртовой фазами при использовании ДСЭ для экстракции куркуминоидов из растительного сырья.

Литература:

1. Jurenka, S. Anti-inflammatory properties of curcumin, a major constituent of *Curcuma longa*: a review of preclinical and clinical research / S. Jurenka // *Altern. Med. Rev.* 2009. V. 14. P. 141-153.
2. Bar-Sela, G. Curcumin as an anticancer agent: review of the gap between basic and clinical applications / G. Bar-Sela, R. Epelbaum, M. Schaffer // *Curr. Med. Chem.* 2010. V. 17. P. 190-197.
3. Mohanty, I. Protective effects of *Curcuma longa* on ischemia- reperfusion induced myocardial injuries and their mechanisms / I. Mohanty, D. Singh Arya, A. Dinda, S. Joshi, K. K. Talwar, S. K. Gupta // *Life Sci.* 2004. V. 75. P. 1701-1711.
4. Honda, S. Effects of ingested turmeric oleoresin on glucose and lipid metabolisms in obese diabetic mice: a DNA microarray study / S. Honda, F. Aoki, H. Tanaka, H. Kishida, T. Nishiyama, S. Okada, C. Matsumoto, K. Abe, T. Mae // *J. Agric. Food Chem.* 2006. V. 54. P. 9055-9062.
5. Jayaprakasha, G.K. Antioxidant activities of curcumin, demethoxycurcumin and bisdemethoxycurcumin / G.K. Jayaprakasha, L. J. M. Rao, K.K. Sakariah // *Food Chem.* 2006. V. 98. P. 720-724.

ПРОБЛЕМЫ РЕАЛИЗАЦИИ СОЦИАЛЬНЫХ ИННОВАЦИЙ И ПУТИ ИХ РЕШЕНИЯ

Крутовцова Л.В.

*Белорусский государственный университет
Специальность «Менеджмент (социальный менеджмент)», 4-ый курс
Научный руководитель: канд. эконом. наук, доцент И.С. Полоник*

В условиях общего ускорения научно-технического прогресса, глобализации и интернационализации рынка, усиления конкуренции наблюдается активизация инновационной деятельности в социальной сфере современного общества.

Процесс развития любой социальной общности, в том числе и организации, идет через обновление и обуславливает создание предпосылок для формирования новых нетрадиционных компонентов в социуме, инновационных способов социальной деятельности, при этом формой этого общественного развития являются нововведения.

Исходя из этого, в основе необходимости развития социальных инноваций организации лежит невозможность решить возникающие проблемы с помощью традиционных методов, изменения лишь структуры потребностей сотрудников организации, ценностей организационной культуры. Неразрешенность тех или иных социальных проблем и даёт импульс к разработке новых средств и норм в социальной сфере отечественных организаций.

Инновации в социальной сфере направлены на решение актуальных социальных проблем. Их оформление производится на основе соответствующих концепций, разрабатываемых государственными органами власти при привлечении экспертного сообщества для обоснования путей и средств их решения.

Основной целью инновационной деятельности в социальной сфере должно быть решение социальных проблем современного общества. Если предлагаемое нововведение позволяет хотя бы снизить остроту социальной проблемы, то им должна быть обеспечена поддержка государственных органов управления.

Понятие «социальная инновация» можно определить как сознательно организуемое нововведение или новое явление в практике социальной работы, формирующееся на определенном этапе развития общества в соответствии с изменяющимися социальными условиями и имеющее целью эффективные позитивные преобразования в социальной сфере [3].

В последнее время особый интерес представляют социальные нововведения. В первую очередь следует отметить то, что они осуществляются особенно трудно, поскольку трудно определить их конкретные параметры и конкретное состояние их реализации. У социальных инноваций очень тесная связь с обществом и культурой. Поэтому одно и то же нововведение по-разному проявляет себя в разных странах, обществах, организациях.

К основным предпосылкам этого явления следует отнести:

- глобальные изменения в социально-экономической жизни, что привело к изменению требований к продукции всех отраслей, удовлетворяющих соци-

альные потребности населения: обострение большинства социальных проблем, требующее выработки новых подходов к их решению; острая нехватка ресурсов для развития социальной сферы, приводящая к необходимости поиска новых, более дешевых способов решения социальных проблем; резко возросшая открытость общества, что привело к использованию многих зарубежных социальных технологий, являющихся инновационными;

- тенденцию ужесточения требований к качеству услуг предприятий и организаций социальной сферы;
- стремление к созданию открытого информационного общества на базе использования новых информационных технологий.

Воздействие этих факторов на социальную сферу приводит к необходимости внедрения новых концепций, методик и технологий оказания услуг в отраслях социальной сферы.

Реализация инновационной функции социальной сферы обеспечивается определенными субъектами (рис. 1.1).

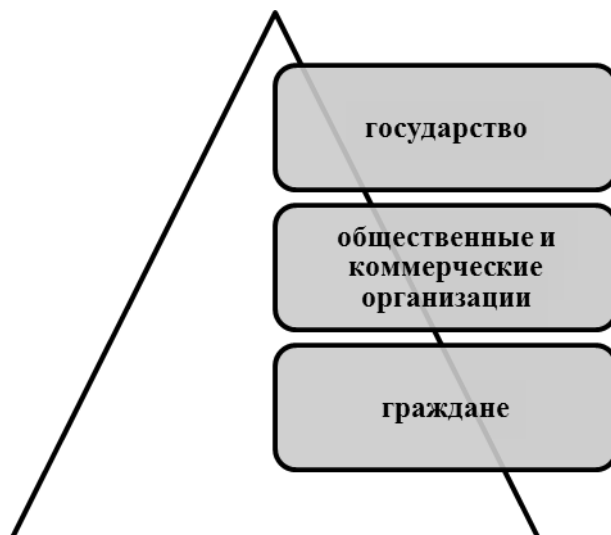


Рисунок 1.1 – Субъекты реализации инновационной функции в социальной сфере

Примечание – Источник: собственная разработка

Состояние дел с реализацией инновационной функции социальной сферы представляется весьма неблагоприятным. Непрофессионализм чиновников на местах и их нежелание способствовать общественным интересам значительно снижают возможности инновационной функции в адаптации реформационных процессов к нуждам населения. В действительности ощущается огромная зависимость общества от государства. Это ведет к таким процессам как рост неприятия законов, стагнация социальной сферы, развитие иждивенческих настроений. В наблюдаемом аспекте это проявляется как потеря социальных ориентиров у населения, распространение пассивности во все области сферы деятельности, повышение уровня смертности [1].

Но есть и противоположные тенденции: так, например, наблюдается активизация различных организаций по решению социальных проблем, отдельные граждане активно помогают согражданам. Растет интерес населения к культурному наследию и сохранению окружающей среды, к сожалению не столь быстрыми темпами как рост наркомании и других негативных тенденций в среде молодежи (основы развития любого общества). То есть стремление к лучшему проявляется не как «само по себе», а как реакция на ухудшение обстановки. Как стремление найти «стабильность» в хаосе. При этом стабильность понимается, зачастую, как устоявшееся положение вещей без каких-либо перемен. В то время как стабильность общества лежит в его устойчивом развитии, то есть гармоничном развитии всех сфер человеческой деятельности и территории на которой проживает данное общество.

На реализацию инновационной функции оказывает влияние и такое важное явление как средства массовой информации. Влияние СМИ на инновационный процесс неоднозначно. С одной стороны, они предоставляют информацию, готовят население к восприятию реформ, распространяют положительный опыт решения социальных проблем.

С другой стороны, СМИ оказывают явно негативное влияние на состояние дел в социальной сфере, а, следовательно, и на реализацию ее инновационной функции. Так, например, давно замечено, что СМИ часто являются источниками социальной напряженности, предоставляя искаженную или неполную информацию, часто влиятельные круги используют ресурсы СМИ для своих конфликтов в обществе. СМИ это тот канал, через который хлынул в неокрепшее постсоветское массовое сознание неочищенный поток западной культуры.

Распространение такой массовой культуры тормозит развитие социальной активности граждан, порождает в массах населения, в лучшем случае, пассивное недовольство собой, в худшем, активное недовольство положением в стране и создает миф о хорошей жизни за границей. Так население теряет свой здоровый потенциал воспроизводства и принимает на себя обязательства эмигрантов по социальному обеспечению социально неблагополучных членов общества и поддержке несостоятельных. Это снижает возможности общества к адекватному и оперативному реагированию на происходящие изменения.

В то же время СМИ являются одним из самых мощных каналов воздействия на население. Через СМИ органы власти информируют население о готовящихся преобразованиях. И уже от личного уровня каждого гражданина зависит, насколько он воспримет поданную информацию, если она не искажена интерпретацией журналистов. В этом и состоит задача информационного обеспечения инновационной функции, чтобы подать информацию в легкоусвояемом виде и в то же время не исказить ее. Снабжение населения, организаций и властных структур достоверной, оперативной и доступной информацией обуславливает в большой мере обеспеченность инновационной функции информационным ресурсом.

Но даже профессиональные СМИ это, часто, всего лишь зеркало отражающее окружающую действительность [2].

Существует ряд основных факторов современной действительности, которые негативно влияют на реализацию инновационной функции социальной сферы (рис. 1.2).

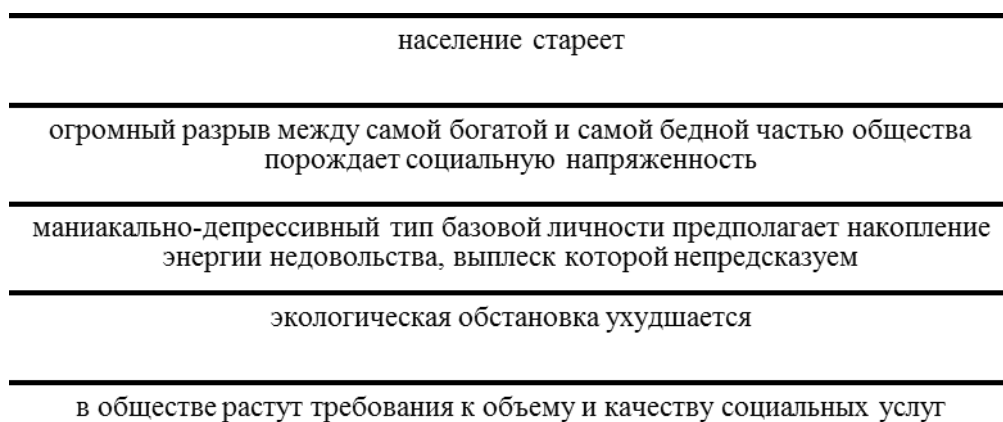


Рисунок 1.2 – Негативно влияющие факторы на реализацию инновационной функции

Примечание – Источник: собственная разработка

В целом наблюдается заинтересованность государственной власти в развитии социальной сферы. Изменяется подход к пониманию роли социальной сферы в развитии страны. Инновационная функция социальной сферы, хотя четко и не сформулирована в документах, но заметен научный подход к ее реализации, по пути развития трудового потенциала страны и стабилизации положения социально незащищенных слоев населения. В рамках социально-экономической политики государства более активно начинают выполнять инновационную функцию различные организации и отдельные граждане.

Положительные тенденции для реализации инновационной функции социальной сферы выглядят следующим образом (рис. 1.3):

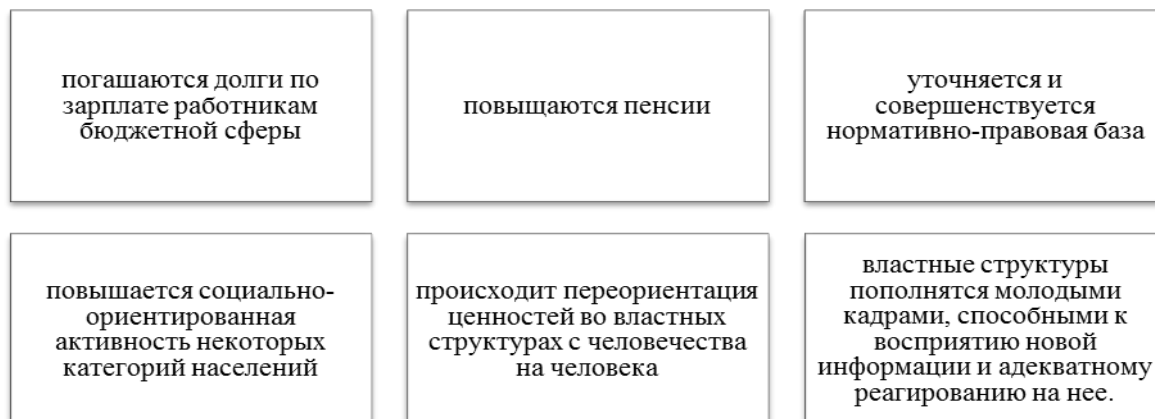


Рисунок 1.3 – Положительные тенденции для реализации инновационной функции социальной сферы

Примечание – Источник: собственная разработка

Соотношение этих факторов учитывается при создании различных программ социально-экономического и культурного развития общества на различных уровнях.

Важнейшим механизмом реализации инновационной функции социальной сферы является социальная политика государства. В ее рамках предусматривается ряд мер по внедрению социальных инноваций:

- увеличение финансирования фундаментальных исследований и приоритетных научно-технических направлений, реализуемых в форме государственных программ;
- реструктуризация части отраслевых научно-исследовательских и проектных институтов в инжиниринговые фирмы с развитой финансово-экономической, маркетинговой и коммерческой структурой;
- санация и закрытие неэффективно работающих организаций;
- развитие системы венчурного инвестирования в научно-технической сфере;
- развитие системы страхования инновационных рисков.

Таким образом, в заключение можно отметить, что инновационные социальные технологии представляют собой такие методы, приёмы инновационной деятельности, которые направлены на создание и материализацию нововведений в обществе, реализацию таких инициатив, которые вызывают качественные изменения в разных сферах социальной жизни, приводят к рациональному использованию материальных и других ресурсов в обществе [4].

Сегодня практически нет ни одной сферы в обществе, которая в той или иной степени не была бы охвачена инновационными процессами. Динамика преобразований, происходящих в стране, практически не отразилась на учреж-

дениях социального обслуживания. Даже о реальных перспективах зарождения и развития рынка социальных услуг говорить не приходится в то время, когда государство не торопится расстаться со своей ведущей ролью. Соответственно, такой консерватизм сдерживает инициативу как существующих государственных учреждений социального обслуживания, так и не приветствует появления учреждений негосударственного сектора.

Основной целью инновационной деятельности в социальной сфере является решение социальных проблем современного общества. Если предлагаемое нововведение позволяет хотя бы снизить остроту социальной проблемы, то им должна быть обеспечена поддержка государственных органов управления.

Следовательно, несмотря на сложность реализации инновационной функции социальной сферы, важно создать и развивать то направление социальной политики, которое бы позволило усовершенствовать и оптимизировать качество жизни каждого члена социальной системы.

Литература:

1. Бухвалов, А.В., Каткало, В.С. Новые тенденции в концептуализации стратегического управления инновациями // Российский журнал менеджмента. 2009. – Т. 2. – № 4. – С.59-66.
2. Бестужев-Лада, И.В. Социальный прогноз и социальное нововведение // Социологические исследования. – 2010. – № 8. – С.87-93.
3. Гордеев, В.А. Об инновациях инновационно: что это значит? // Экономическая теория в XXI веке – 7 (14): Инновационная экономика / Под ред. Ю.М. Осипова, И.В. Шевченко, Л.Н. Дробышевской, Е.С. Зотовой. – М.: Краснодар, 2010. – 537 с.
4. Опыт работы Центра социальных инноваций в рамках местного развития [Электронный ресурс]. – Режим доступа: <http://www.methodology.by> – Дата доступа: 22.04.2012.

СПОРТИВНЫЙ МАРКЕТИНГ (НА ПРИМЕРЕ ХК «ДИНАМО-МИНСК»)

Левчук М.Н., Стукал Е.А.

Белорусский государственный университет

*Специальность «Менеджмент (социально-административный менеджмент)», 3 курс
Научный руководитель: ст. преподаватель **О.Г. Черненко***

Любой вид спорта окружен множеством заинтересованных лиц. Спортивные клубы хотят играть, побеждать и зарабатывать, зрители – посещать соревнования, производители спортивных товаров – наращивать продажи, спонсоры – продвигать свои бренды, телеканалы – транслировать рейтинговые матчи. Последовательные действия каждого из этих субъектов, направленные на достижение поставленных целей, относятся к категории спортивного маркетинга.

Питтс и Стотлар, определили спортивный маркетинг как процесс разработки и внедрения решений при производстве, формировании цены, продвижении и распространении спортивного продукта, направленных, прежде всего, на удовлетворение потребностей и желаний потребителей в интересах компании.

Спортивный продукт – это товар или услуга, которые должны обеспечивать потребности спортивного зрителя, участника или спонсора. Примеры спортивных товаров – снаряжение, одежда и обувь, услуг – спортивное событие, занятия в фитнес-клубе.

Цели маркетинга спорта связаны с созданием эффективных рыночных предложений, способных принести экономические и репутационные выгоды от предоставления их клиентам и спонсорам в обмен на их деньги и время.

Когда мы говорим о хоккее, то подразумеваем под его рыночной средой какую-то часть (сегмент) общего рынка спортивной индустрии. Клубы в данном сегменте являются производителями хоккейных мероприятий (матчей), а клубный маркетинг призван содействовать производству, участвуя в хозяйственной деятельности клуба, направленной на получение прибыли. То есть, проще говоря, маркетинг должен отыскивать способы пополнения клубной казны.

Рассмотрим реализацию маркетинговых функций на примере зарубежных клубов. На сегодняшний день у западных спортивных, в том числе и хоккейных, клубов есть следующие основные источники доходов:

- 1) продажа билетов;
- 2) продажа атрибутики;
- 3) рекламная деятельность;
- 4) продажа прав на телетрансляцию;
- 5) прочие виды деятельности.

Проведем анализ на примере ХК Динамо Минск.

Минская хоккейная команда «Динамо» была сформирована в 1966 году. В течение нескольких лет она участвовала в любительских чемпионатах БССР, становясь чемпионом республики. Затем команда прекратила свое существование. В 1976 году – году дебюта минское «Динамо» завоевало путевку в первую лигу чемпионата СССР. Что же касается участия за суверенную Беларусь, то одиннадцать чемпионатов прошли без минского «Динамо». Возрождение команды – состоялось только в 2003 году по инициативе Владимира Наумова. 26 марта 2008 года КХЛ подтвердила включение белорусского клуба в лигу.

В сравнении с сезоном 2009-10 гг. доходы ХК «Динамо-Минск» увеличились более чем в три раза. Значительно возросли объемы продаж атрибутики, билетов, реализации рекламных программ.

Посещаемость. В минувшем сезоне на матчи «Динамо-Минск» в среднем приходило 14193 человек. По итогам регулярного чемпионата КХЛ команда стала самой посещаемой в КХЛ. Что же касается европейского хоккея, то впереди оказался лишь швейцарский «Берн» – 15779. По сравнению с прошлым сезоном «Динамо-Минск» совершило огромный рывок вперед. Ведь год назад у клуба был лишь 61-й показатель средней посещаемости в Европе. В начале сезона 2011-2012 было продано более 1200 абонементов, что является рекордным показателем для клубов КХЛ.

Посещаемость игр «Динамо» напрямую связана как с выступлением команды, так и с эффективной деятельностью маркетингового направления клуба, в частности, правильно выбранной, как показал опыт и результаты, рекламной и билетной политикой на протяжении последних двух лет.

Продажа атрибутики. Атрибутика ХК «Динамо-Минск» также является широко распространенной в Республике Беларусь. Символика клуба изображена на мужской, женской и детской одежде. Также выпускаются кружки, бокалы, брелки, магниты и ручки с эмблемой клуба. Такой широкий охват видов изделий с атрибутикой клуба свидетельствует об известности и популярности эмблемы и символики клуба.

Рекламная деятельность. Брендинговая политика клуба является одной из самых мощных в Континентальной хоккейной лиге. ХК «Динамо – Минск» заключила договора с ОАО «Городецкий сахарный комбинат» (в дополнение к производимым на комбинате видам сахара, в продажу поступил брендированный сахар с витамином С), с ООО «Детави» (о продаже арахиса под брендом «Динамо-Минск»), с ООО «Талань-М» (о выпуске совместного продукта – картофельных чипсов «Динамо»). В недавнем времени хоккейный клуб заключил соглашение с латвийской компанией «Куршу Земе» о продаже рыбных консервов премиум-класса под брендом ХК «Динамо-Минск», что свидетельствует о сотрудничестве не только с белорусскими компаниями, но и со странами Ближнего зарубежья.

Также увеличивается охват телеаудитории. Охват одного матча ХК «Динамо-Минск» в сентябре 2011 г. – марте 2012 г. составил в среднем 746000 человек. Из них 67,5% – мужского пола, а 32,5% – женского.

Увеличение популярности в социальных сетях. Так, например, в официальной группе ХК «Динамо-Минск» «ВКонтакте» зарегистрировано 7 000 активных участников (что в 3,7 раза превышает показатель прошлого сезона), Facebook – 1 953 пользователя (что в 4,6 раза больше, чем в прошлом сезоне), Twitter – 1 468 человек (что в 3,7 раза больше, чем в прошлом сезоне).

Перед отделом маркетинга и рекламы ХК «Динамо-Минск» на следующий сезон председателем центрального совета БФСО «Динамо» поставлена задача, как минимум, удвоить показатели по основным сегментам работы.

Одним из динамично растущих источников выручки должны стать интернет-технологии и социальные сети, использование современных технологий и новаций в рекламной деятельности, реализации сувенирной продукции и фан-атрибутики, инструментов эффективной маркетинговой коммуникации через PR-подразделение клуба.

Кроме того, необходимо провести работу над улучшением продукта под названием «хоккейный матч с участием ХК «Динамо-Минск»: организация питания, яркая шоу-программа, развлечения и рекламные игры в перерывах игр, работа с болельщиками на трибунах, привлечение квалифицированных исполнителей для работы на матчах.

Шагом вперед для осуществления маркетинговой политики клуба станет вхождение комплекса «Минск-Арены» в состав учредителей ЗАО «Хоккейный клуб «Динамо-Минск». Об этом ни раз заявляло руководство клуба. Решение данного вопроса позволило бы клубу и «Минск-Арене» осуществлять согласованную маркетинговую политику на период подготовки и проведения хоккейных матчей, более эффективно выполнять требования регламента КХЛ, со-

вершенствовать работу с болельщиками, увеличивать посещаемость матчей, успешно продвигать бренды «Динамо» и «Минск-Арена».

ТЕНДЕНЦИИ ДИФФЕРЕНЦИАЦИИ ОПЛАТЫ ТРУДА В БЕЛАРУСИ

Левчук М.Н.

Белорусский государственный университет
Специальность «Менеджмент (социально-административный менеджмент)»,
3-й курс
Научный руководитель: ст. преподаватель **О.В. Домакур**

Зарботная плата является основным источником дохода белорусских граждан. Уровень жизни населения во многом определяется динамикой зарплаты и ее соотношением с динамикой производительности труда. Так как производительность труда и спрос на продукцию или услуги в разных отраслях экономики отличается, то и уровень оплаты труда также должен дифференцироваться. Анализ статистических данных показал, что наиболее высок уровень оплаты труда по сравнению со средне республиканским уровнем в строительстве, промышленности и транспорте (рис. 1). В строительстве зарплата превышала средний уровень на 21-33% в разные годы, в промышленности на 5-22%, в транспорте на 5-23%. Следует отметить заметное уменьшение разрыва в зарплате со средне республиканским уровнем в промышленности с 2001 г., в транспорте наблюдается та же тенденция с 2008 г.

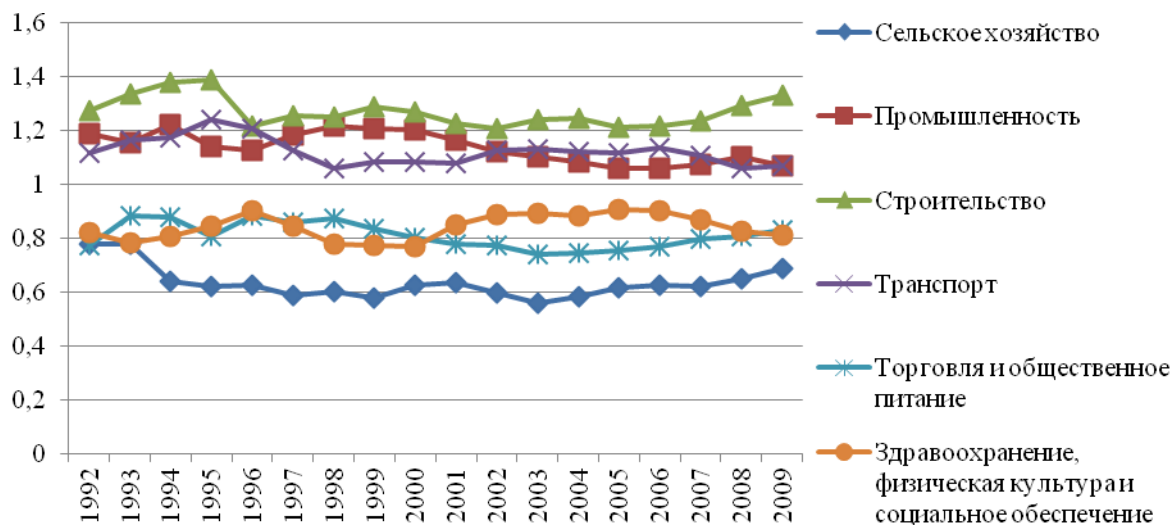


Рисунок 1 – Дифференциация заработной платы по отраслям белорусской экономики

Примечание – Источник: собственная разработка по данным Национального статистического комитета

Уровень заработной платы в сельском хозяйстве, торговле и общественном питании, здравоохранении, физической культуре и социальном обеспечении ниже средне республиканского. При этом заметна тенденция приближения к среднему уровню заработной платы в отрасли здравоохранение, физическая

культура и социальное обеспечение с 2001 г. и вновь увеличение разрыва с 2007 г.

Оценить, насколько оправдана такая дифференциация, можно путем сравнения динамики производительности труда в данных отраслях с динамикой производительности труда. Для устойчивого и сбалансированного развития прирост производительности труда должен опережать прирост оплаты труда, тогда доходы будут не только потребляться, но и накапливаться для обновления основных фондов и внедрения новых технологий.

Можно отметить, что лишь до 1999 г. в Республике Беларусь наблюдалось превышение темпов роста производительности труда над темпами роста заработной платы (рис. 2). С 2000 г. наблюдается опережение темпов роста заработной платы или их равенство.



Рисунок 2 – Динамика производительности труда и средней заработной платы в среднем по Республике Беларусь

Примечание – Источник: собственная разработка по данным Национального статистического комитета

Такая же динамика наблюдается в исследуемых отраслях. Следует отметить, что в промышленности, строительстве и здравоохранении в период 2001-2003 гг. рост производительности опережал рост средней заработной платы по отрасли.

Сравнение производительности труда по отраслям со средним уровнем по экономике (рис. 3) показывает, что наиболее эффективными являются транспорт, промышленность, торговля и общественное питание. В строительстве производительность труда опережает средний уровень лишь с 2007 г. Уровень производительности труда в сельском хозяйстве близок к среднему уровню и постоянно колеблется. Производительность труда в здравоохранении, физической культуре и социальном обеспечении составляет около 50% от средней по республике.

Таким образом, можно отметить, что в транспортной отрасли, торговле и общественном питании, сельском хозяйстве труд работников недооценивался,

в то же время в строительстве – переоценивался. Следует также указать на недостаточно высокую производительность труда в промышленности. С 2001 г. наблюдается снижение относительной заработной платы и рост относительной производительности труда, что указывает на низкий технологический уровень производства и слабый потенциал конкурентоспособности видов деятельности, способных воспользоваться преимуществом положительного эффекта от масштаба.

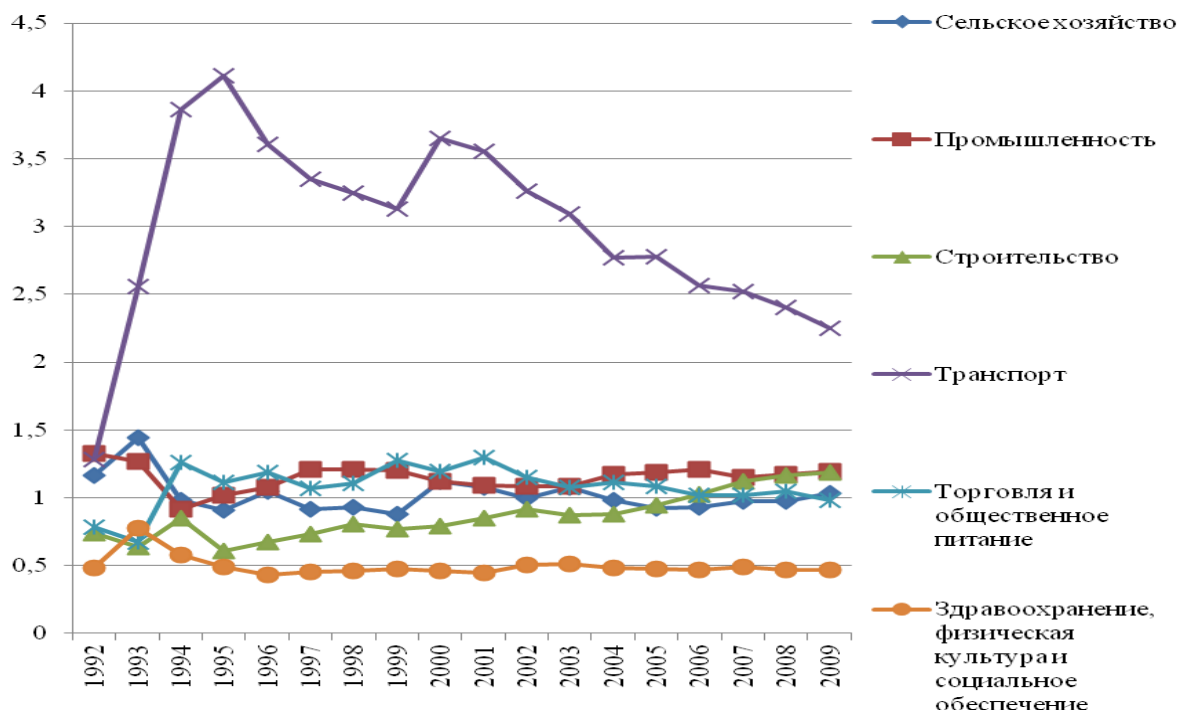


Рисунок 3 – Соотношение производительности труда отрасли со средне республиканским уровнем

Примечание – Источник: собственная разработка по данным Национального статистического комитета

В целом можно отметить невысокую дифференциацию оплаты труда в Беларуси, опережение и равенство темпов роста оплаты труда в сравнении с темпами роста производительности труда с 2000 г., уровень оплаты труда не отражает эффективность хозяйственной деятельности предприятий и организаций, поэтому труд работников во многих отраслях недооценен. В то же время государственная политика поддержки строительства через практически бесплатное кредитование способствовало переоценке труда в этой отрасли. Белорусская экономика еще не настолько эффективна, чтобы строить бесплатное жилье.

ВЛИЯНИЕ ДОБАВОК БИОЛОГИЧЕСКИ АКТИВНЫХ ВЕЩЕСТВ НА КИНЕТИКУ РАЗЛОЖЕНИЯ ВОДОРОДА ПЕРОКСИДА В ВОДНЫХ РАСТВОРАХ

Лишай А.В.

Белорусский государственный университет

Специальность: «Химия. Фармацевтическая деятельность», 3-й курс

Научный руководитель: канд. фармацев. наук, доцент М.Е. Пархач

Водный раствор водорода пероксида 3% применяют в медицинской практике в качестве кровоостанавливающего и антисептического средства при лечении гнойных ран, стоматита, гинекологических заболеваний и т.д. Известно, что препарат неустойчив при хранении. На его стабильность влияют вещества щелочного характера, суспендированные частицы пыли, которые содержатся в любой жидкости. Однако наибольшее влияние оказывают ионы переходных металлов. При производстве растворов водорода пероксида почти невозможно достичь отсутствия каталитического эффекта, который обусловлен растворенными или взвешенными примесями. Их источником может быть вода, которую используют для разбавления, материалы производственного оборудования, емкости, предназначенные для хранения и т.д. [1]. Данные факты свидетельствуют о том, что растворы водорода пероксида требуют стабилизации.

В фармацевтической практике в настоящее время для стабилизации раствора используют натрия бензоат. Однако применение данного вещества имеет недостатки, важнейшим из которых является стабилизация препарата на непродолжительный срок.

Цель данной работы – изучение с помощью модельных реакций стабилизирующего эффекта ряда веществ в отношении водного раствора водорода пероксида.

Для проведения исследований были выбраны следующие соединения: ванилин, ванилиновая кислота, р- и о-анисовая кислота, 2,3,4-триметоксибензойная кислота. Выбор данной группы веществ обусловлен высокой антиоксидантной активностью, выявленной в ходе ранее проведенных исследований учеными НИИ физико-химических проблем Белорусского государственного университета [2]. Кроме этого был исследован стабилизирующий эффект димефосфона, так как в патентной литературе имеются данные об эффективности фосфоновых соединений в качестве стабилизаторов водорода пероксида.

В данной серии опытов к раствору H_2O_2 в концентрации $6 \cdot 10^{-3}$ моль/л добавляли тестируемые соединения в концентрации $3 \cdot 10^{-3}$ моль/л. В качестве контрольного раствора и референтного препарата использовали соответственно раствор водорода пероксида без добавок и раствор водорода пероксида с добавлением фармакопейного стабилизатора – натрия бензоата. Модельные растворы термостатировали при $60^\circ C$ и через определенные промежутки времени определяли в них концентрацию H_2O_2 методом перманганатометрического титрования в сернокислой среде (фармакопейный метод). Предварительно было установлено, что добавки исследуемых веществ не мешают опре-

делению. По результатам измерений для каждого модельного раствора строили кинетические кривые изменения концентрации H_2O_2 во времени.

Кинетические кривые разложения водорода пероксида в изучаемых системах представлены на рисунках 1-6.

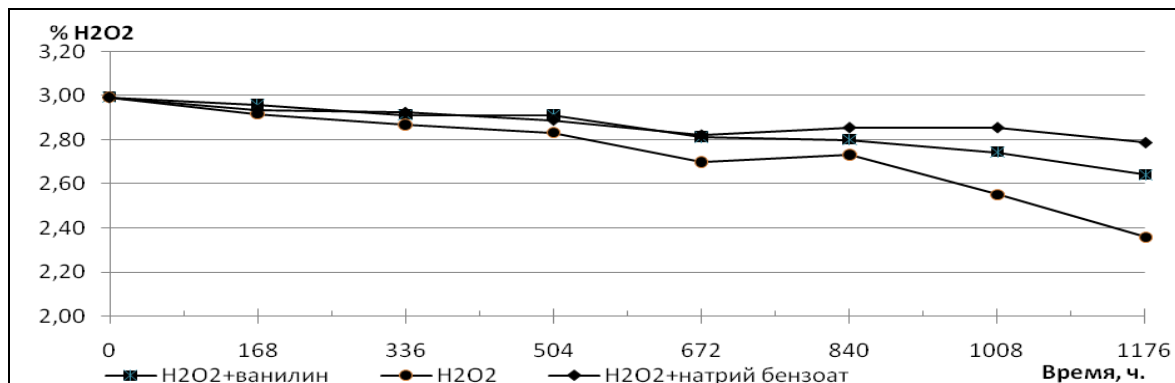


Рисунок 1 – Кинетические кривые разложения H_2O_2 при $60^\circ C$ в системе, содержащей ванилин

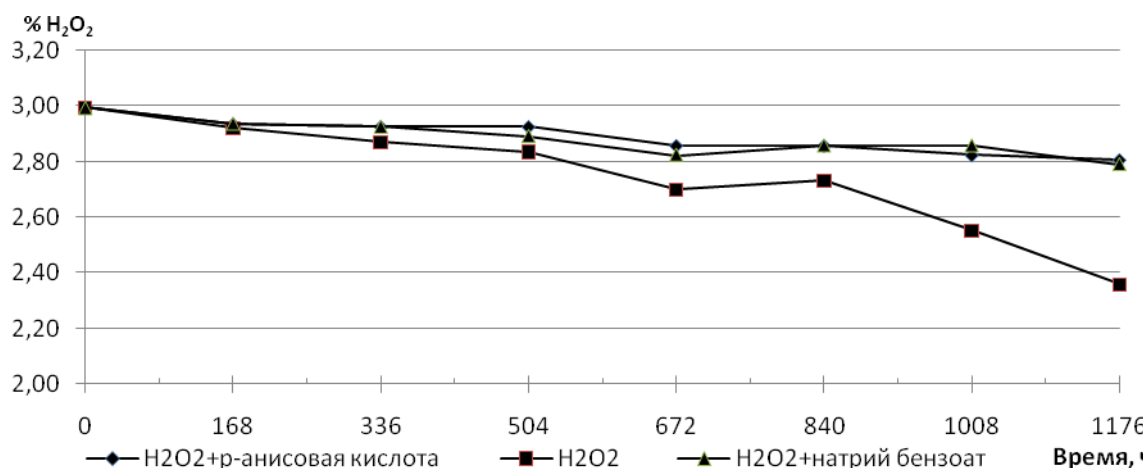


Рисунок 2 – Кинетические кривые разложения H_2O_2 при $60^\circ C$ в системе, содержащей p-анисовую кислоту

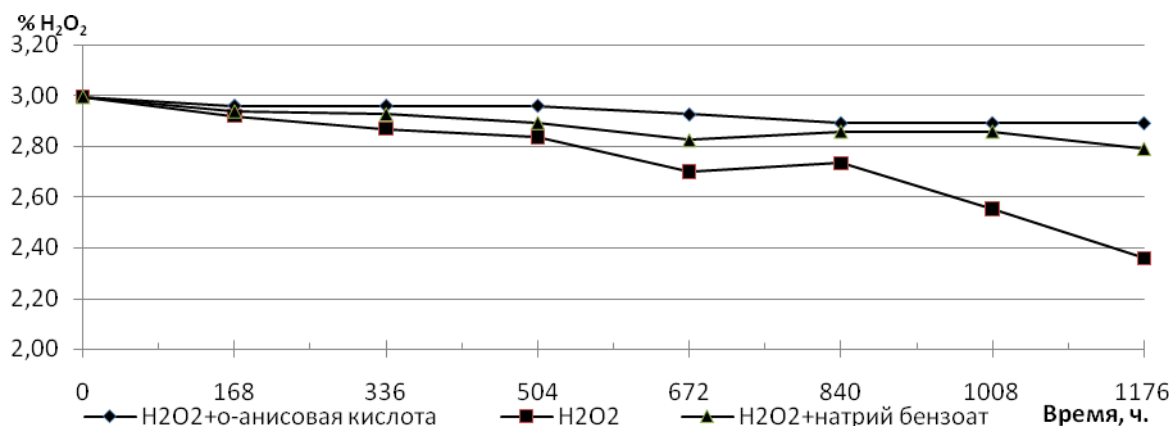


Рисунок 3 – Кинетические кривые разложения H_2O_2 при $60^\circ C$ в системе, содержащей o-анисовую кислоту

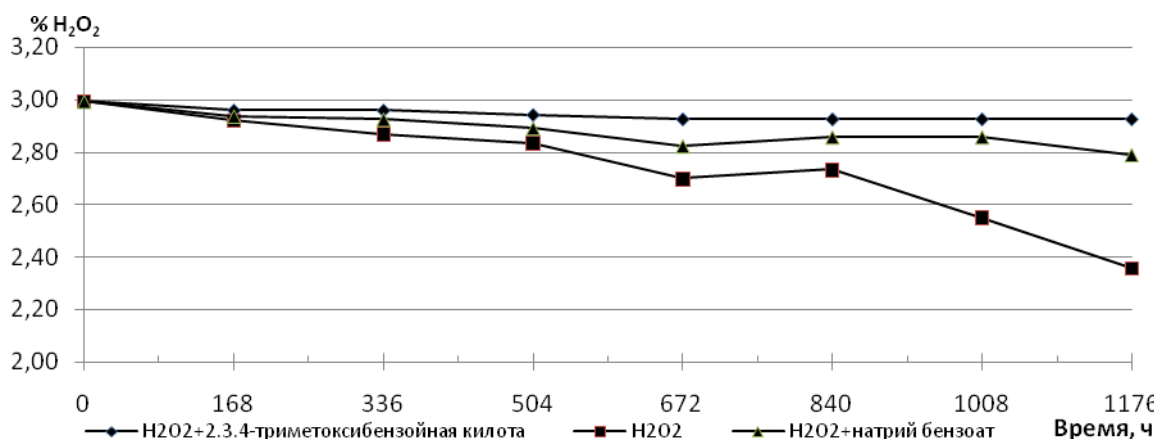


Рисунок 4 – Кинетические кривые разложения H_2O_2 при $60^\circ C$ в системе, содержащей 2.3.4-триметоксибензойную кислоту

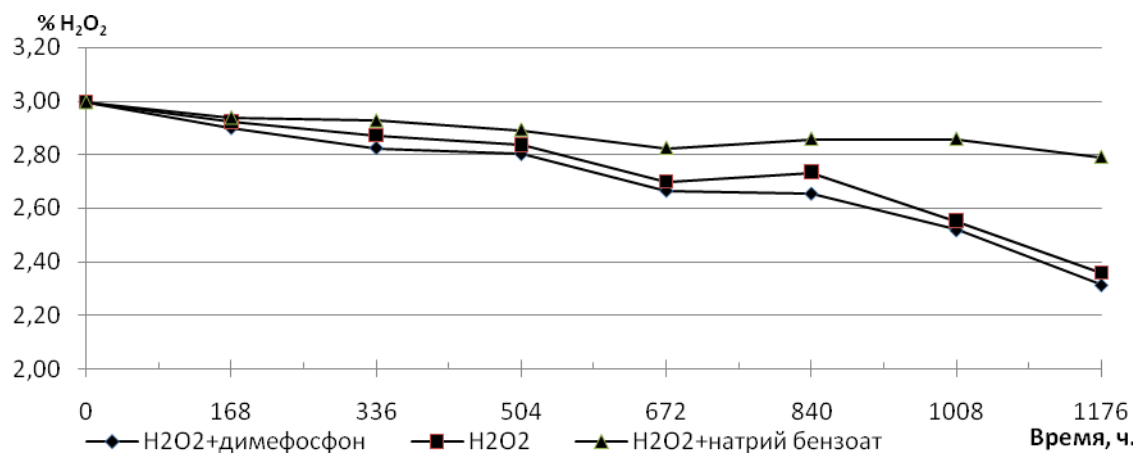


Рисунок 5 – Кинетические кривые разложения H_2O_2 при $60^\circ C$ в системе, содержащей димефосфон

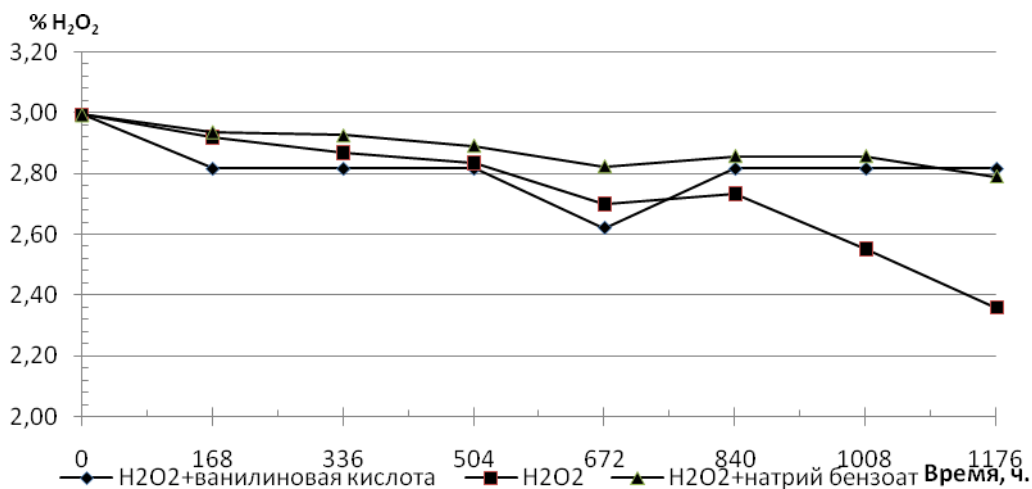


Рисунок 6 – Кинетические кривые разложения H_2O_2 при $60^\circ C$ в системе, содержащей ванилиновую кислоту

Анализ полученных данных показывает, что во всех рассмотренных системах наблюдается период индукции реакции разложения H_2O_2 , что характеризует процесс как радикально-цепной. Скорость разложения H_2O_2 находили по формуле:

$$V_{cp} = \pm \frac{\Delta C}{\Delta T}$$

где V_{cp} – средняя скорость разложения ВП в исследуемых системах при температуре $60^\circ C$ в течение всего времени наблюдения, моль/л·час;
 ΔC – изменение концентрации ВП;
 ΔT – время наблюдения.

Рассчитанные значения средней скорости разложения H_2O_2 в исследованных системах, а также в контрольном растворе и референтном препарате представлены в таблице 1.

Таблица 2 – Средняя скорость разложения H_2O_2 в исследованных системах

Исследуемая система	Средняя скорость разложения, моль/л·час
H_2O_2 +ванилин	$2,990 \cdot 10^{-6}$
H_2O_2 +р-анисовая кислота	$1,591 \cdot 10^{-6}$
H_2O_2 +о-анисовая кислота	$8,681 \cdot 10^{-7}$
H_2O_2 +2.3.4-триметоксибензойная кислота	$5,787 \cdot 10^{-7}$
H_2O_2 +димефосфон	$5,786 \cdot 10^{-6}$
H_2O_2 +ванилиновая кислота	$1,736 \cdot 10^{-6}$
H_2O_2 +натрия бензоат	$1,736 \cdot 10^{-6}$
H_2O_2	$5,400 \cdot 10^{-6}$

Из данных, представленных на рисунках 1-6 и в таблице 1, видно, что средняя скорость разложения H_2O_2 во всех системах кроме системы, содержащей димефосфон, ниже, чем в растворе H_2O_2 без стабилизаторов (контрольный раствор). Данный факт не подтверждает имеющуюся информацию об эффективности фосфоновых соединений в качестве стабилизаторов и свидетельствует о химической несовместимости димефосфона с H_2O_2 . В растворе, содержащем ванилиновую кислоту, средняя скорость разложения водорода пероксида равна средней скорости разложения в референтном препарате (растворе H_2O_2 с добавкой натрия бензоата), а в растворах, содержащих добавки р-анисовой, о-анисовой и 2.3.4-триметоксибензойной кислот, ниже таковой.

Полученные результаты свидетельствуют о более сильном стабилизирующем действии р-анисовой, о-анисовой и 2.3.4-триметоксибензойной кислот на водные растворы водорода пероксида в сравнении с фармакопейным стабилизатором – натрия бензоатом. В этой связи представляются целесообразными дальнейшие исследования физико-химических и потребительских свойств систем, содержащих раствор водорода пероксида с добавками р-анисовой, о-анисовой, 2.3.4-триметоксибензойной и ванилиновой кислот с целью повышения их стабильности при длительном хранении. Кроме того есть основания предполагать, что добавки этих веществ будут эффективными ста-

билизаторами другой лекарственной формы водорода пероксида – гидрофильных лекарственных пленок.

Литература:

1. Пархач, М.Е. Влияние лекарственных веществ на катализ окисления переходными металлами и стабилизация водных растворов легкоокисляющихся лекарственных веществ: Автореф. дис. канд. фарм. н. – М., 1987. – 22 с.
2. Антиоксидантная активность производных лигнина гваяцилового и сиригилового / М.В. Потапович, В.П. Курченко, Д.И. Метелица, О.И. Шадыро // Труды БГУ. – 2010. – Т. 4. – № 2. – С. 1-10.

ПСИХОЭМОЦИОНАЛЬНОЕ ВЫГОРАНИЕ ВРАЧЕЙ-СТОМАТОЛОГОВ

Пискун Д.В., Трушко О.Б.

Белорусский государственный медицинский университет

Специальность «Стоматология»

Научный руководитель: канд. мед. наук Т.В. Крушинина

В современных условиях врачи, как и медицинские работники в целом, оказались наименее социально защищенной прослойкой общества, как в социально-экономическом, так и в профессиональном отношении. Это обусловлено низким уровнем заработной платы, существенным снижением качества жизни, значительным ростом профессиональных нагрузок, а также обострением противоречий между профессиональным и нравственным долгом врача и его возможностями оказания высококвалифицированной медицинской помощи населению.

Цель работы: оценить значимость психосоциальных факторов для формирования стресса в работе врачей-стоматологов.

Задачи работы: установить балловую оценку влияния стрессовых факторов на работу врача-стоматолога, определить наиболее интенсивные стрессовые факторы, выделить причины психоэмоционального выгорания.

Врачи-стоматологи занимают особую социальную нишу среди почти 40 тысяч существующих ныне профессий. Труд большинства врачей-стоматологов характеризуется значительной интеллектуальной нагрузкой, в ряде случаев он сопровождается большими физическими усилиями, но всегда предъявляет повышенные требования к объему оперативной и долговременной памяти, вниманию, выносливости, длительному сохранению работоспособности, а также к совокупности личностных качеств врача, позволяющих ему в течение всего профессионального стажа работать в контакте с больными людьми с сохранением необходимого уровня профессионализма и сострадания.

Методика проведения: анализ современной доступной медицинской литературы, анкетирование врачей-стоматологов всех профилей.

По результатам предварительного анкетирования в структуре факторов, вызывающих тревогу, нервозность или стресс на работе врачей-стоматологов, ведущее место принадлежит высокой ответственности за конечный результат труда, большому потоку пациентов, низкому уровню заработной платы, про-

фессиональному выгоранию, работе с пациентами, имеющими тяжелые сопутствующие патологии, работе с пациентами, имеющими в анамнезе инфекционные заболевания, работе с неконтактными пациентами. Психозмоциональное выгорание отмечают у себя около трети анкетированных врачей-стоматологов, наиболее весомыми причинами этого состояния являются большой поток пациентов, большая ответственность за результаты лечения, низкая заработная плата.

Литература:

1. Корнеев, А.В. Синдром хронической усталости и иммунной дисфункции / Корнеев А.В., Арцимович Н.Г. // Лечащий врач. 1998. – № 3. – С. 30-33.
2. Коробов, П.А. Социально-гигиенические аспекты здоровья и образа жизни средних медицинских работников / Коробов П.А., Никитина Т.В., Вышинская Т.И. // Мед. помощь. 2001. – № 2. – С. 11-14.
3. Клебанова, В.А. Синдром хронического утомления / Рос. науч. центр мед. Реабилитации и физ. терапии. – М., 1993. – 10 с. – Деп. 02.04.93.
4. Комаров, Р.Н. Научное обоснование комплексной оценки работы врачей хирургических отделений стационара: Автореф. дис. . канд. мед. наук. – Рязань, 2004. – 23 с.
5. Кузьменко, М.М. Оценка влияния профессиональных факторов на здоровье медицинского персонала / Кузьменко М.М.; МЗ и мед. пром-сти РФ. – М., 1996. – 11 с. – Деп. В НПО «Медсоцэконминформ» 15.02.96.

ИНТЕГРАЦИЯ РЕСПУБЛИКИ БЕЛАРУСЬ В ЕДИНОЕ ЕВРОПЕЙСКОЕ ОБРАЗОВАТЕЛЬНОЕ ПРОСТРАНСТВО: ПРОБЛЕМЫ И ПЕРСПЕКТИВЫ

Сергунина А.С.

*Белорусский государственный университет
Специальность «Менеджмент (социально-административный менеджмент)»,
2-й курс
Научный руководитель: доцент, канд. эконом. наук, Л.В. Воробьева*

Быстрая обновляемость технологий и знаний в различных сферах деятельности приводит к тому, что среднего и даже высшего образования сегодня надолго не хватает. Популярность приобретает концепция непрерывного образования, образования «через всю жизнь». Президент «Дженерал Моторс» отметил: «Нам нужны специалисты не с четырех- и даже с шестилетним, а с сорокалетним образованием».

Образование из категории национальных приоритетов высокоразвитых стран переходит в категорию мировых приоритетов. По мнению английских специалистов XXI в. будет характеризоваться «ролинг-процессом» – непрерывно осуществляющимися образовательными реформами. Но глобализация экономики требует выработки некоторых общих подходов к реформам образования.[1]

Республика Беларусь сотрудничает в рамках отдельных образовательных программ с европейскими и с азиатскими странами. Однако до сих пор открытым остается вопрос о вхождении в единое европейское образовательное пространство.

Вопрос об интеграции европейских систем образования был поставлен давно, многим он известен как Болонский процесс. Республика Беларусь включилась в процесс формирования Европейского пространства высшего образования значительно позже большой группы стран, его инициировавших. Официальной точкой отсчета включения Беларуси в процесс формирования Европейского пространства высшего образования можно считать присоединение нашей страны к Конвенции о признании квалификаций в Европейском регионе – Лиссабонской Конвенции (Указ Президента Республики Беларусь от 4 января 2002 года, № 5).

Однако для полноценного присоединения и участия в Болонском процессе требуется подготовка нормативной базы и выполнение ряда условий вступления, согласование по которым пока не достигнуто. По нормативным документам (стандарты, зачетные единицы и др.) ведется подготовительная работа:

- с 1 сентября 2008 года вузы перешли на новые образовательные стандарты, учебные планы и программы;
- в 2003 году в Республике Беларусь был разработан проект инструкции по расчету трудоемкости образовательных программ с использованием системы зачетных единиц по типу ECTS (Европейская система трансфера кредитов), но до ведется работа по разработке инструкции по переводу зачетных единиц из национальной системы в ECTS.
- с 2010 г. Министерство труда и социальной защиты и Министерство образования осуществляют разработку Национальной рамки квалификаций, которая строится с учетом сопоставимости национальных квалификационных уровней с квалификационными уровнями Европейской рамки квалификаций.
- Присоединение Республики Беларусь к Болонскому процессу потребует от страны некоторых *организационных мероприятий*:
- законодательное закрепление кредитно-модульной системы организации учебного процесса;
- внедрение системы оценки трудоемкости образовательных программ с использованием системы зачетных единиц по типу ECTS;
- внедрение нового образца приложения к диплому о высшем образовании, совместимого с образцом, разработанным ЮНЕСКО/Совет Европы (*Diploma Supplement*);
- формирование системы менеджмента качества высшего образования, удовлетворяющей всем требованиям международных стандартов серии ISO 9001.

Современный этап внедрения системы оценки трудоемкости образовательных программ с использованием системы зачетных единиц по типу ECTS требует лишь внесения на рассмотрение Совета Министров соответствующего нормативного правового акта, определяющего механизм внедрения в образовательный процесс зачетных образовательных единиц.

В настоящее время Министерством образования завершается создание систем, технологий и критериев оценки и контроля качества образования, со-

вместимых с зарубежными стандартами. На данный момент более 20 вузов Республики Беларусь сформировали вузовские системы менеджмента качества и осуществили их международную сертификацию.

Необходимо отметить, что пока Республика Беларусь не представлена в Европейской ассоциации гарантии качества в высшем образовании *ENQA (European Association for Quality Assurance in Higher Education)*, членство в которой открыто для всех агентств контроля качества образования в странах, подписавших Болонскую декларацию, что отодвигает нашу страну от взаимного участия в аккредитационных мероприятиях на европейском континенте.

Учитывая приведенные факты, в процессе интеграции белорусской системы образования с европейской можно выделить как проблемы, так и перспективы.

Отдельные эксперты предупреждают о возможных рисках и затратах вхождения в единое образовательное пространство. Это:

- высокая вероятность возникновения ситуаций подчинения национальных интересов решениям задач «глобального» характера, в обсуждении которых Республика Беларусь не принимала активного участия в силу недостаточной вовлеченности в другие институты и процессы европейской интеграции;
- в ряде стран отмечается снижение качества образования на первой ступени в условиях сокращенных сроков обучения;
- проблема оттока квалифицированных специалистов в другие страны;
- издержки и затраты на модернизацию нормативно-правовой базы высшего образования, связанные с усложнением содержания приложения к диплому согласно рекомендациям ЮНЕСКО (*Diploma supplement*) по сравнению с действующей практикой;
- увеличение финансовых затрат, связанных с осуществлением процедур международной аккредитации вузов и созданием необходимых институтов международного сотрудничества.

В то же время *выгоды* вступления не менее существенны. Это:

- расширение экспорта образовательных услуг (невступление в общее образовательное пространство делает страну непривлекательной для зарубежных студентов);
- внедрение более информативного приложения к диплому, что позволит работодателям более адресно подходить к определению функциональных обязанностей современных выпускников;
- устранение «разрыва» в реформировании систем образования России, стран СНГ, ЕврАзЭС и Республики Беларусь;
- доступ в европейскую сеть обеспечения качества и возможность международной аккредитации белорусских университетов, а в дальнейшем – участие национальной высшей школы в аккредитации систем образования иных государств;

- расширение доступа к европейским программам академического и научного сотрудничества, к международным интеллектуальным ресурсам для насыщения учебных программ и обеспечения качества;
- повышение престижа белорусской высшей школы за рубежом и увеличение притока иностранных студентов;
- усиление ответственности высших учебных заведений за качество подготовки специалистов;
- социальный эффект для лиц, в силу разных причин меняющих место жительства, за счет системы признания результатов их обучения, приобретенных профессиональных квалификаций и отдельных курсов через систему зачетных кредитов;
- в период осуществления академической мобильности та часть белорусских студентов, которая склонна к практическим занятиям бизнесом, установит горизонтальные связи со своими сверстниками, чтобы потом воспользоваться ими для осуществления экономического сотрудничества в различных формах (для создания совместных предприятий, для расширения международных торговых связей) [2].

Был проведен предварительный опрос преподавателей (11чел.) и студентов (24 чел. 2-го курса). Среди преподавателей со стажем более 10 лет:

- 100% высказывают свое положительное отношение к вступлению РБ в Болонский процесс;
- 75% считают, что основной причиной невступления является отсутствие автономии университетов;
- 75% полагают, что национальные особенности и преимущества высшего образования не будут утрачены;
- 62.5% не согласны с тем, что отток специалистов стабилизируется вследствие невступления в Болонский процесс.
- Среди студентов 2-го курса можно выделить, что:
- 87,5% считают, что Беларусь должна присоединиться к Болонскому процессу;
- 55% выделяют такую причину невступления как: невозможность обеспечить конкурентоспособное высшее образование;
- 54% не согласны с тем, что отток специалистов увеличится.

Данные (предварительные) результаты социологического опроса позволяют сделать вывод о том, что и преподаватели и студенты заинтересованы в универсализации образовательных стандартов, которые имеют общие подходы с другими странами Европы и несмотря на возможные негативные последствия от вступления, считают необходимым интеграцию РБ в единое европейское общеобразовательное пространство.

По словам эксперта, Беларусь еще не готова присоединиться к Европейскому пространству высшего образования. Согласно последней оценке рабочей группы Болонского процесса, которая была озвучена на заседании в Копенгагене 18-19 января, «Беларусь в настоящее время не соблюдает принципы

и ценности Болонского процесса: академические свободы, институциональную автономию и студенческое самоуправление в системе высшего образования» [3].

Литература:

1. Тенденции мирового образования [Электронный ресурс]. – Режим доступа <http://websoft.ru/db/wb/1E65F64F5AF9E1D4C3256C84005252A1/doc.html>.
2. Болонский процесс в Республике Беларусь [Электронный ресурс]. – Режим доступа http://www.bru.mogilev.by:84/humanitary/osnov_pedag/html/ch18.html.
3. Статья. «Беларусь уже участвует в Болонском процессе?» [Электронный ресурс]. – Режим доступа <http://news.tut.by/society/272729.html>.

ОСОБЕННОСТИ ДЕЯТЕЛЬНОСТИ БЛАГОТВОРИТЕЛЬНЫХ ОРГАНИЗАЦИЙ В РЕСПУБЛИКЕ БЕЛАРУСЬ НА ПРИМЕРЕ ОО «ДЕТИ В БЕДЕ»

Сергунина А.С.

*Белорусский государственный университет
Специальность «Менеджмент (социально-административный менеджмент)»,
2-й курс*

Научный руководитель: ст. преподаватель Т.Я. Волчкевич

Являясь одной из основных причин смертности населения, злокачественные новообразования приводят к значительной утрате трудового и жизненного потенциала общества. Экономические потери общества, связанные со злокачественными новообразованиями, обусловлены как высокой стоимостью лечения онкологических больных, профилактических и реабилитационных мероприятий, так и длительной, а зачастую и полной утратой трудоспособности и связанными с этим значительными затратами на социальное обеспечение по инвалидности. О глобальности современной проблемы злокачественных новообразований свидетельствуют экспертные оценки, обобщения и прогнозы Всемирной организации здравоохранения (ВОЗ) и Международного агентства по исследованию рака (МАИР) [1].

Каждый год в нашей стране злокачественными новообразованиями заболевает около 300-350 мальчиков и девочек. Эти заболевания являются одной из основных причин смерти у детей до 18 лет во всем мире.

Существующие в настоящее время проблемы в области онкологии в Беларуси, а также прогнозируемое в предстоящие годы увеличение числа больных раком требуют принятия своевременных мер в области разработки и осуществления на государственном уровне широкомасштабных и затратных мероприятий в области организации противораковой борьбы.

Республиканский научно-практический центр детской онкологии и гематологии Министерства Здравоохранения РБ открылся в октябре 1997 г. Он явился результатом сотрудничества Белорусского и Австрийского правительств, а также австрийской гуманитарной организации «*Hilfwerk*».

Научная тематика РНПЦДОГ (Республиканский научно-практический центр детской онкологии и гематологии) охватывает широкий спектр проблем,

связанных с разработкой и внедрением новых технологий диагностики и лечения гематологических и онкологических заболеваний у детей, изучением их патогенеза и осложнений.

Результаты, полученные РНПЦДОГ при лечении злокачественных новообразований, на сегодняшний день соответствуют мировым стандартам. Так, 10-летняя безрецидивная выживаемость при остром лимфобластном лейкозе составляет 75%, при лимфогранулематозе – 93%, 5-летняя безрецидивная выживаемость при злокачественных новообразованиях головного мозга – 64%, при нефробластоме – 84%, при остеосаркоме – 60%. Использование трансплантации гемопоэтической стволовой клетки (ТГСК) дает шанс тем детям с плохим прогнозом заболевания, у которых стандартные протоколы лечения оказываются не эффективными. С 1998 по 2006 годы в Центре проведено 262 ТГСК, общая выживаемость после этой операции составила 60%.

Центр поддерживает международное сотрудничество с онкологическими и гематологическими центрами Минздрава РФ, Германии, Австрии, Швейцарии, Франции, Японии, международным агентством рака, французским национальным регистром солидных опухолей, международной исследовательской группой по лечению лангергансовоклеточных гистиоцитозов, европейским регистром врожденных иммунодефицитов, международным регистром хронической ИТП (идиопатическая тромбоцитопеническая пурпура), международным регистром тяжелых хронических нейтропений [2].

ОО «БРО "Дети в беде"» – общественно полезная организация, не получающая от государства финансовой помощи и существующая исключительно за счет пожертвований. Оно было создано в 1990 году родителями онкологически больных детей. Управление организацией осуществляется родительским комитетом, куда входят родители больных детей и врач-специалист в области детской онкологии.

Помочь детям выжить – вот основная цель организации. Для ее достижения общественное объединение решает следующие задачи:

- оказание моральной, материальной, социальной, медицинской, юридической и др. помощи семьям с больными детьми;
- поставка современных дорогостоящих медикаментов и необходимого медоборудования в онкоцентр;
- привлечение внимания органов государственной власти и управления республики, коммерческих структур, широкой общественности, средств массовой информации к положению семей с онкобольными детьми;
- организация реабилитационного отдыха и оздоровления в РБ и за рубежом детей, находящихся в стадии ремиссии (около 400 детей в год);
- содействие в отправке врачей онкоцентра на стажировку в ведущие зарубежные клиники на безвозмездной основе;
- подготовка предложений и дополнений в разрабатываемые и действующие законодательные акты по проблемам детей-инвалидов;
- организация культурного досуга и праздничных мероприятий для онкобольных детей;
- создание детского сада для детей больных раком;

- содействие онкобольным детям-подросткам в поступлении в учебные заведения и жизнеустройстве;
- распределение гуманитарной помощи, полученной от зарубежных партнеров.

Партнерами общества «Дети в беде» являются зарубежные благотворительные организации в Германии, Голландии, Великобритании, Италии и Австрии, а также частные лица, при содействии которых Объединению удалось реализовать многочисленные совместные проекты.

В 1998 году вместе с немецкими партнерами построено и введено в эксплуатацию отделение реабилитации для онкобольных детей с родителями при Республиканской детской больнице медицинской реабилитации «Острошицкий городок». В 2001 году на базе Республиканской больницы медицинской реабилитации «Аксаковщина» было создано отделение для реабилитации. По линии гуманитарной помощи удается получать современные дорогостоящие медикаменты, крайне необходимые больным детям для проведения лечения по современным протоколам.

Ниже предоставлена таблица об общих поставках гуманитарной помощи с 2009 по 2011 года. Помощи в иностранной валюте поступает все меньше, это связано, прежде всего, с неопределенной экономической ситуацией во многих странах. В Беларуси центральное отделение ОО «БРО «Дети в беде» тесно сотрудничает со строительной компанией «ПАКОДАН», а также благотворительными организациями «Прикосновение к жизни» и «Помоги людям», которые по возможности оказывает обществу материальную помощь на безвозмездной основе.

Таблица – Поставки гуманитарной помощи в период 2009-2011 год

Наименование помощи	Год							
	2009			2010			2011	
	BUR (тыс. руб.)	EUR	GBP	BUR (тыс. руб.)	EUR	GBP	BUR (тыс. руб.)	EUR
Медицинское оборудование	1,719			67,613			66,234	
Одежда и др.	25,985		123	4,803		103	76,290	875
Медикаменты		625,312	2190	2,489	530,478	10 430,69		

Однако данной помощи оказывается недостаточно и сейчас общество находится в затруднительной ситуации. Если организация прекратит свое существование, детский онкоцентр лишится многого. Например, перестанет поступать полимексин (калестин) и церезим. Вторая не менее важная проблема – отсутствие информбанка доноров костного мозга. Лишь в немногих случаях (около 15%) трансплантация костного мозга осуществляется с привлечением родственников, поэтому создание банка крайне необходимо. На сегодняшний день «Дети в беде» – практически единственный источник калестина.

Это лекарство пока не зарегистрировано у нас.

Не лишним будет и организация банка стволовых клеток (их можно забирать из пуповины при рождении детей), этот материал тоже нужен онкобольным. В стране пока не создана система его сбора. Нет и юридической базы [3].

Сегодня в нашей республике действуют 15 региональных отделений Общества (структурные подразделения ОО «БРО "Дети в беде"»). Только в минском отделении «Дети в Беде» на учете состоит 1500 детей в возрасте до 18 лет. На данный момент можно выделить 2 наиболее важные проблемы, стоящие перед обществом:

- недостаточное финансирование;
- неосведомленность людей касательно существования данного общества (в связи с нехваткой средств на рекламу; общество не имеет даже официального сайта есть только рабочая страница на Facebook.).

Из вышесказанного можно сделать вывод о том, что жители Республики Беларусь не осведомлены о существовании организации «Дети в беде», именно неосведомленность является основной причиной недостаточного финансирования. Чтобы как-то исправить данную ситуацию я считаю необходимым осветить деятельность данной организации, а также проводимые ею мероприятия в СМИ.

Необходимо дать обществу понять, что проблема онкологии должна затрагивать не только отдельных людей но и все нас. Если в данный момент не предпринять серьезных мер для решения возникших проблем, это может значительно усложнить процесс оказания материальной помощи РНПЦДОГ, что, следовательно, отразится на лечении и реабилитации больных детей в онкоцентре.

20 лет назад в Беларуси выживало только 15% онкобольных детей, сегодня эта цифра составляет 75%. В этом есть заслуга и общества «Дети в беде».

Литература:

1. Решение проблем в области онкологии [Электронный ресурс]. – Режим доступа <http://omg.med.by/>.
2. Республиканский научно-практический центр детской онкологии, гематологии и иммунологии [Электронный ресурс]. – Режим доступа <http://oncology.by/>.
3. Общественно-политическая и информационная газета «Вечерний Минск»// «Дети в Беде», 11.06.2009 [Электронный ресурс]. – Режим доступа <http://www.vminsk.by/news/21/56814/>.

ОСНОВНЫЕ КОМПЕТЕНЦИИ ВЫПУСКНИКА СПЕЦИАЛЬНОСТИ «МЕНЕДЖМЕНТ (СОЦИАЛЬНО-АДМИНИСТРАТИВНЫЙ)»

Студенцова А.А., Голомзик Е.И.

Белорусский государственный университет

*Специальность: «Менеджмент (социально-административный менеджмент)»,
2-й курс*

Научный руководитель: ст. преподаватель Т.Ю. Шидловская

Находясь на предпоследнем курсе университета, мы все чаще задумываемся о будущем трудоустройстве. И для того, чтобы быть конкурентоспособными на современном рынке труда, должны обладать множеством качеств – как личных, так и, безусловно, профессиональных. Именно эти причины и стали отправной точкой нашей работы.

С целью оценки потенциальных сотрудников организации все чаще применяют так называемую «модель (профиль) компетенций». В вопросе определения понятия «компетенция» выделилось два основных подхода – американский и европейский. Первый определяет компетенцию как основную характеристику сотрудника, которая позволяет ему добиться максимальной эффективности, второй – описание рабочих задач или ожидаемых результатов работы. Соединив эти точки зрения воедино, получают модель компетенций – полный набор характеристик, позволяющий человеку успешно выполнять функции, соответствующие его должности. [2]

Составление качественной модели компетенций – процесс довольно длительный и трудоемкий. Потому он разделен на следующие этапы:

1. планирование проекта: описание желаемого результата, сроков его достижения, исполнителей и т.д.;

2. формирование проектной группы: привлечение сотрудников в ее состав поможет снизить возможное сопротивление в будущем, вызванное навязыванием новой шкалы оценки;

3. проектирование модели компетенций. Цель этапа – собрать максимум информации о выполняемой работе для того, чтобы выделить стандарты поведения;

4. проработка уровней модели компетенций: для начала следует определить количество уровней, которые будет включать каждая компетенция. Практика показывает, что оптимальный набор – 3-5 уровней. Под уровнем понимается градация характеристики сотрудника – от минимально допустимого до максимально желаемого значения. Некоторые компетенции могут включать также нулевой и отрицательный уровни, когда человек не обладает нужной характеристикой или же вовсе принимает действия, обратные требуемым;

5. формирование профилей компетенции под конкретные должности, т.е. списка компетенций, относящихся к конкретной должности.

Перед нами стояла задача составить такой профиль для выпускника нашей специальности – социально-административный менеджмент [1].

Методом мозгового штурма студентами нашей группы были предложены 20 основных компетенций, необходимых будущему менеджеру-экономисту.

Ввиду излишне большого количества рассматриваемых вариантов из них были выбраны 10, наиболее емких по нашему мнению.

Из оставшегося десятка следовало выделить 5-6 самых важных компетенций. Для этой цели мы использовали *метод парного сравнения компетенций*, при котором они сравниваются друг с другом, а затем для оценки отбираются набравшие в парных сравнениях наибольшее количество баллов.

Практическое применение данного метода представлено в таблице 1. Если компетенция 1 важнее компетенции 2, то они получают 2 и 0 баллов соответственно; если компетенции равнозначны – по 1 баллу каждой [3].

Применение данного метода позволило выделить нам 6 компетенций-победителей: ориентация на результат, принятие решений, сбор и анализ информации, планирование и организация, инновационность и гибкость, концептуальное мышление. Подробное описание данных компетенций по уровням представлено в таблице 2.

Таблица 1 – Таблица парных сравнений компетенций

Компетенции	Математические способности	Работа в команде и сотрудничество	Знание теории и практики управления	Инновационность и гибкость	Ориентация на результат	Концептуальное мышление	Установление контакта	Сбор и анализ информации	Принятие решений	Планирование и организация	ИТОГ
Математические способности	X	2	0	0	0	0	2	0	0	0	4
Работа в команде и сотрудничество	0	X	0	0	0	2	1	0	0	0	3
Знание теории и практики управления	2	2	X	0	0	0	1	1	0	1	7
Инновационность и гибкость	2	2	2	X	1	1	2	0	1	0	11
Ориентация на результат	2	2	2	1	X	2	2	1	1	1	14
Концептуальное мышление	2	0	2	1	0	X	2	1	2	1	11
Установление контакта	0	1	1	0	0	0	X	0	0	1	3
Сбор и анализ информации	2	2	1	2	1	1	2	X	0	1	12
Принятие решений	2	2	2	1	1	0	2	2	X	1	13
Планирование и организация	2	2	1	2	1	1	1	1	1	X	12

Таким образом, в результате проведенной работы мы определили наиболее важные компетенции, необходимые менеджерам-экономистам в их профессиональной деятельности. Это позволило нам более ясно увидеть вектор своего развития на пути к становлению достойными и конкурентоспособными субъектами современного рынка труда Беларуси.

Безусловно, сразу достичь пятого уровня во всех компетенциях невоз-

Таблица 2 – Профиль основных компетенций выпускника специальности Менеджмент (социально-административный)»

Компетенция и ее описание	Уровни				
	1 уровень	2 уровень	3 уровень	4 уровень	5 уровень
Иновационность и гибкость Адаптация и работа в разных ситуациях с разными	Консервативен, не желает приспособиться к изменяющимся условиям	Не вносит предложений по данному заданию, а спрашивает, что с этим делать	Испытывает дискомфорт при необходимости быстрого переключения	Адаптируется спокойно, без дискомфорта	Быстро включается в рабочий процесс, вносит свои предложения
Ориентация на результат Формулирование целей и задач для себя и подчиненных	Работает хорошо, но не принимает конкретных мер, когда недоволен эффективностью	Создает свои критерии качества для измерения результатов	Находит способы совершенствования работы, улучшает показатели эффективности	Для повышения эффективности труда ставит труднореализуемые цели	Для получения преимуществ тратит значительные ресурсы
Концептуальное мышление Творческое мышление, установление неочевидных связей между проблемами	При выявлении проблем опирается на предыдущий опыт и здравый смысл	Видит в анализируемой информации закономерности и тенденции	Для оценки текущей ситуации обращается к теоретическим знаниям и опыту	Способен предлагать сложные идеи просто и наглядно	Решая проблемы, создает новые концепции, не очевидные для других
Сбор и анализ информации Нахождение данных для последующей обработки и анализа	Не способен собрать необходимую информацию	Обрабатывает и анализирует информацию по шаблону	Средний уровень обработки данных, трудности с незнакомой информацией	Обработка и анализ любой информации	Быстрое нахождение информации, анализ любых данных
Принятие решений Всесторонний взгляд на проблему, умение действовать решительно и обосновано	Постоянные сомнения при решении типичных проблем	Принятие решений в случае крайней необходимости	Принимает решения, однако теряется в нестандартных ситуациях	Принимает решения в любой ситуации, но не берет на себя ответственность	В любой ситуации принимает взвешенные решения, ответственен
Планирование и организация Организация собственной работы и работы всего коллектива	Организация собственной работы, но с некоторыми сомнениями	Планирование и организация деятельности подателя руководителя	Способен планировать и организовывать деятельность	Планирует и организует деятельность большого коллектива	Организовывает работу большого коллектива с учетом интересов каждого

можно, однако усердно совершенствуясь на каждой ступеньке своего пути, можно добиться максимальных результатов в том, что делаешь.

Литература:

1. Володина, Н.В. Модель компетенций – это не сложно. – Банк технологий – № 6. – 2007.
2. Материалы интернет-портала <http://hr-portal.ru/>.
3. Построение модели ключевых компетенций [Электронный ресурс]. – Режим доступа: <http://www.kadrovik.ru/modules.php?op=modload&name=News&file=article&sid=1142>. – Дата доступа: 27.04.2012.

ЗАДАЧИ И НАПРАВЛЕНИЯ ПРОМЫШЛЕННОЙ ПОЛИТИКИ РЕСПУБЛИКИ БЕЛАРУСЬ

Туманова Д.А.

*Белорусский государственный университет
Специальность «Менеджмент (социально-административный менеджмент)»,
2-й курс
Научный руководитель: ст. преподаватель **О.В. Домакур***

Развитие промышленности является важной составной частью любой стратегии экономического роста. При переходе к постиндустриальной экономике роль промышленной политики возрастает многократно, так именно промышленность благодаря высокой производительности труда обеспечивает рост доходов в экономике, которые направляются затем на прирост спроса на услуги.

Главное обоснование необходимости проведения промышленной политики как в развитых, так и в развивающихся странах состоит в том, что к числу многочисленных «провалов рынка» (*marketfailures*) относится и его неспособность распределять оптимальным образом ресурсы по отраслям, регионам и сферам хозяйственной деятельности (скажем, между вложениями в образование, здравоохранение, НИОКР и инфраструктуру). Экономическая отдача от развития промышленных отраслей, и особенно высокотехнологичных, больше, чем отдача в другие отрасли, поэтому, если государство не стимулирует тем или иным способом вложения в такие сектора, скорость развития экономики и общества замедляется. Кроме того, другие несовершенства рынка в развивающихся странах не позволяют обеспечить оптимальные инвестиции даже в высокодоходные экспортные отрасли, поэтому осуществление промышленной политики в развивающихся странах является особо актуальным.

Большинство стран придерживается определенной промышленной политики, хотя их цели и подходы могут отличаться и меняться с течением времени. Инструменты промышленной политики достаточно разнообразны, и их выбор во многом зависит от национальной специфики и международных отношений рассматриваемой страны. Помимо этого выбор инструментов во многом определяется отраслевой принадлежностью приоритетных предприятий. Основной целью промышленной политики является повышение конкурентоспособности промышленного производства, как на внешнем, так и на внутреннем рынке, обеспечивать устойчивый экономический рост в долгосрочной перспективе [4].

Изучение опыта развитых и развивающихся стран показало, что активная промышленная политика действительно стимулирует экономический рост, и основными направлениями промышленной политики являются стимулирование экспорта и защита производителей, конкурирующих с импортом.

Анализ развития промышленности Беларуси свидетельствует о существовании ряда проблем промышленного развития белорусской экономики, среди которых значительное число убыточных предприятий, высокая материалоемкость продукции, недостаточный уровень конкурентоспособности продукции,

низкий уровень материально-технической базы предприятий, относительно неблагоприятный инвестиционный климат в стране [2].

В соответствии с Программой социально-экономического развития предлагаются возможные пути улучшения существующей ситуации. Основными направлениями должны стать мероприятия по свертыванию нерентабельных производств, перераспределению ресурсов, стимулирование инвестиций в экономику республики частного капитала; модернизации инфраструктуры; целенаправленная инновационная политика; реструктуризация белорусской промышленности; техническое и технологическое перевооружение производственных мощностей, выпуск наукоемкой продукции; увеличение удельного веса экспортно ориентированных производств; улучшения качества продукции и повышение ее конкурентоспособности [3].

Конечно, предлагаемые меры не являются решением всех проблем белорусской экономики, однако их реализация может серьезно повлиять на срок выхода экономики Беларуси на траекторию устойчивого роста. Промышленная политика Беларуси должна способствовать развитию научно-технического и интеллектуально-кадрового потенциала национальной экономики, ориентироваться на удовлетворение потребительского спроса и повышение конкурентоспособности отечественных производителей.

Необходимо использовать положительные качества импортозамещающей модели промышленной политики (стабильная занятость, удовлетворение внутреннего спроса и т.п.) в синтезе с позитивными качествами экспортоориентированной модели (международное сотрудничество, улучшение конкурентоспособности национальной промышленности, участие в международном разделении труда). Именно такой синтез описанных выше моделей на основе инновационного развития даст экономике страны необходимый толчок к промышленному росту, росту благосостояния её граждан [1].

Литература:

1. Байнев, В., Седлухо, О. Инновационно-промышленная политика и базовые условия ее эффективности // Научно-практический журнал «Наука и инновации» Номер 1(59), 2008. [Электронный ресурс]. – Режим доступа: <http://innosfera.org/node/262>. – Дата доступа: 28. 09. 2011 г.;
2. Борисевич, В.И., Ильин, А.И., Ерофеева, О.Н., Гаркавая, В.Г., Микулич, А.В., Науменко, А.И. Планирование национальной экономики, отраслей и регионов, предприятий: справ.пособие / Под ред. Борисевича В.И. – Минск: Современная школа, 2008. – 576 с.;
3. Гриб, М.И., Левшунов, С.Е., Зайко, Л.Ф., Злотников, Л.К. Концепция национального развития [Электронный ресурс]. – Режим доступа: <http://www.strategy.by.com/docs/Belstrat.htm> . – Дата доступа: 29. 09. 2011 г.
4. Кондратьев В. Промышленная политика или политика конкурентоспособности. Структурные и секторальные аспекты. Качество роста. Направления конкурентоспособного роста [Электронный ресурс]. – Режим доступа: <http://www.scribd.com/doc/32038876/Промышленная-политика-направления-конкурентоспособного-роста-М-2003-22-с>. – Дата доступа: 25. 10. 2011 г.

АГЕНТСТВА НЕДВИЖИМОСТИ РЕСПУБЛИКИ БЕЛАРУСЬ И ВСЕМИРНАЯ «ПАУТИНА»

Фалецкая Ю.Н.

Государственный институт управления и социальных технологий

Специальность: Менеджмент»,

5 курс

Научный руководитель: доцент, канд. тех. наук Т.В. Борздова

В последнее время очень часто на сайтах агентств недвижимости можно встретить текст следующего содержания: «лучшее агентство недвижимости...», «это единственное агентство в городе, которое предоставляет не только выгодные условия, но и...», «наше агентство недвижимости достигло той степени профессионализма в своем деле...» и др.

Однако в реальности мы получаем совершенно иной уровень обслуживания, нежели тот, который был заявлен вначале, сталкиваемся с непрофессионализмом. Всё это, конечно, не очень приятно, и всегда хочется знать заранее, какой же выбор будет правильным. Поэтому, чтобы избежать различных казусов при выборе подходящего агентства недвижимости, в данной работе принята попытка систематизации информация о различных агентствах, которые представлены на белорусском рынке риэлтерских услуг.

Любое агентство недвижимости имеет свои особенности, достоинства, которые выгодно отличают его от конкурентов, однако среди всего разнообразия, есть и общие характеристики, которые присущи каждому агентству. В соответствии с адресно-телефонным и предметно-региональным справочником участников рынка недвижимости в Республике Беларусь по состоянию на март 1999 года в г. Минске зарегистрировано 129 агентств недвижимости [1, с. 33-35]. Однако уже по состоянию на март 2011 года Министерством юстиции Республики Беларусь зарегистрировано 79 агентств недвижимости, имеющих 112 юридических адресов [2].

Интернет сегодня играет значительную роль в деятельности любой активно действующей компании; не исключение составляют и агентства недвижимости. «Портрет» риэлтерских компаний в глобальной сети оказывает непосредственное влияние на всю деятельность агентств. В данной работе при анализе агентств недвижимости Республики Беларусь рассматривалась информация, представленная на их официальных сайтах. Для проведения оценки были выделены определенные критерии: продолжительность деятельности на рынке, количество аттестованных риэлтеров, структура компании (наличие филиалов, разветвленность), наличие наград и побед за участие в конкурсах, «психологическое», восприятие сайта компании.

Для сравнения агентств недвижимости по приведенным критериям были отобраны десять агентств недвижимости, которые наиболее часто упоминаются в средствах массовой информации страны и в Интернет-источниках [3]: «Мольнар», «ПАКОДАН ЦТН», «Твоя столица», «Универсальные юридические услуги», «Час Пик», «БелЦТН», «Дианест», «Динас», «Квадратный метр», «Мир недвижимости плюс».

Стоит отметить, что анализ проводился на основании информации о риэлтерских компаниях, представленной на русскоязычных сайтах сети Интернет по состоянию на 28.03.2012 года (табл. 1).

Таблица 1 – Сайты агентств недвижимости

№ п/п	Название агентства недвижимости	Сайт агентства недвижимости
1	«БелЦТН»	www.belctn.by
2	«Дианест»	www.dianest.by
3	«Динас»	www.dinas.by
4	«Квадратный метр»	www.m2.by
5	«Мир недвижимости плюс»	www.mir-n.com
6	«Мольнар»	www.molnar.by
7	«ПАКОДАН ЦТН»	www.pakodan.by
8	«Твоя столица»	www.t-s.by
9	«Универсальные юридические услуги»	www.uls.by
10	«Час Пик»	www.chaspik.by

При анализе по каждому из перечисленных критериев агентству недвижимости выставлялись баллы (табл. 2). Максимальный балл равнялся 5, минимальный – 1. В результате баллы 10 ведущим агентств недвижимости нашей страны суммировались, и был выведен рейтинг агентств недвижимости Республики Беларусь, который непосредственно характеризует взаимосвязь качества услуг агентства недвижимости и интереса клиента.

Таблица 2 – Итоговые баллы агентств недвижимости

Агентства	Итого	Итоговое место
Мольнар	15	4
ПАКОДАН ЦТН	19	1
Твоя столица	17	2
Универсальные юридические услуги	16	3
Час Пик	10	8
БелЦТН	12	6
Дианест	11	7
Динас	16	3
Квадратный метр	13	5
Мир недвижимости плюс	1	9

Лидером стало агентство недвижимости «Пакодан ЦТН» (19 баллов), второе место в рейтинге – у агентства «Твоя столица», которое набрало 17 баллов, а третье место разделили между собой «Универсальные юридические услуги» и «Динас», у которых по 16 баллов.

Литература:

1. Адресно-телефонный и предметно-региональный справочник участников рынка недвижимости. – Мн.: ООО «Информационная служба недвижимости», 1999. – 72 с.
2. Интернет-адрес: [http:// minjust.by/ru/site_menu/license/rielt_activity](http://minjust.by/ru/site_menu/license/rielt_activity).
3. Интернет-адрес: <http://realt.by/agencies>.

ПРОФЕССИЯ «ОЦЕНЩИК» В РЕСПУБЛИКЕ БЕЛАРУСЬ

Фалецкая Ю.Н.

Государственный институт управления и социальных технологий

Специальность: «Менеджмент», 5 курс

Научный руководитель: доцент, канд. тех. наук Т.В. Борздова

Профессия оценщика в современном мире довольно востребована. С каждым годом популярность данной профессии растет. Однако для того, чтобы стать квалифицированным специалистом в данной области необходимо пройти ряд этапов.

Стоит отметить, что минимальный набор требований по законодательству нашей страны включает наличие высшего образования определенного профиля и соответствующий опыт работы.

Согласно законодательству Республики Беларусь оценочная деятельность представляет собой предпринимательскую деятельность юридических лиц и индивидуальных предпринимателей, связанную с оказанием услуг по оценке [1]. А оценка толкуется как определение стоимости определенного объекта оценки.

Основным нормативно-правовым актом в Республике Беларусь, регулирующим оценочную деятельность, является Указ Президента Республики Беларусь № 615 «Об оценочной деятельности в Республике Беларусь». В соответствии с ним, оценщиком признается физическое лицо, аттестованное в определенном порядке, которое проводит независимую оценку.

1. При проведении оценки физическое лицо быть как индивидуальный предприниматель, так и как работник индивидуального предпринимателя или юридического лица – исполнителя оценки (1). Согласно законодательству, в данном случае юридическое лицо, осуществляющее оценочную деятельность, представляет собой организацию, в штате которой состоит не менее двух оценщиков, для которых данная организация является основным местом работы [1].

Одним из важных моментов в рассматриваемой области является аттестация.

В нашей стране созданы специальные курсы по оценке, направленные на подготовку специалистов к сдаче аттестационного экзамена. Обучение проводится при Государственном комитете по имуществу. Стоит отметить, что это единственное место, в котором занимаются подобной подготовкой.

2. К аттестации для работы оценщиком допускаются только физические лица, постоянно проживающие на территории Республики Беларусь, имеющие экономическое, юридическое или техническое высшее образование (2). Аtte-

стационарный экзамен состоит из двух частей: теоретическая часть (включает стандарты по оценке) и практическая часть (включает решение задач по теории оценки).

Как и любая другая профессия, профессия «оценщик» имеет свои преимущества и недостатки. К положительным моментам профессии стоит отнести следующее: рассматриваемая профессия является интеллектуальной, востребованной, престижной и позволяет обеспечить достойную оплату труда квалифицированному специалисту. Наряду с достоинствами, есть и некоторые недостатки. К ним можно отнести ненормированный график работы, высокую интенсивность труда, сложности подготовки и сдачи аттестационного экзамена.

К специалисту в данной области предъявляют определенные характеристики непосредственно личности работника. Сюда следует отнести умение анализировать, оценивать и соотносить данные, способность быстро адаптироваться к изменениям в окружающем мире, эффективно взаимодействовать с людьми, оперативно воспринимать новую информацию, умение добывать и оценивать достоверность необходимой информации. Так как оценщик работает в условиях неполноты информации, специалист в области оценки должен уметь принимать рациональные и грамотные решения в ограниченные сроки и при имеющейся информации

Стоит отметить, что заработная плата оценщиков не зависит от итоговой стоимости оцениваемых им объектов. Это позволяет сделать процедуру оценки достоверной и независимой.

Таким образом, оценщик представляет собой специалиста в определенной области, который способен определить стоимость различных объектов недвижимости в ограниченные сроки и при имеющихся данных. Стоит отметить, что прибыльность и перспективность данной профессии с течением времени постоянно растет. Оплата труда оценщика включает в себя оклад и премию, что делает процедуру оценки независимой.

Литература:

1. Указ Президента Республики Беларусь от 13 октября 2006 г. № 615 «Об оценочной деятельности в Республике Беларусь» / Нац. Центр правовой информ. Респ. Беларусь. – Минск, 2012.

КОМПЬЮТЕРНАЯ ТОМОГРАФИЯ – СОВРЕМЕННЫЙ ЭТАП ДИАГНОСТИКИ В РЕШЕНИИ ЭКОНОМИЧЕСКИХ И МЕДИКО- СОЦИАЛЬНЫХ ПРОБЛЕМ В СТОМАТОЛОГИИ XXI ВЕКА

Шаблинская О.Е.

Белорусский государственный медицинский университет

Специальность: «Стоматология», 4 курс

Научный руководитель: доцент, канд. мед. наук С.Н. Пархамович

Экономическая составляющая является основополагающей в платформе любой отрасли науки. Экономика в медицине тесно связана с качеством оказания медицинских услуг населению, что в конечном итоге определяется его здоровьем. Современные диагностические мероприятия имеют ключевое значение для качества оказания стоматологической медицинской помощи.

Стоматологическая имплантология относительно молодая, но быстро развивающаяся наука. Активно разрабатываются и внедряются новые виды дентальных имплантатов, биокomпозиционных материалов, способы операций. Также совершенствуются и методы лучевой диагностики, которая является важной составляющей современной имплантологии [1].

При планировании дентальной имплантации необходимо правильно оценить место постановки будущего имплантата, условия его функционирования. Решающее значение имеет костная структура челюстей, о достоверном состоянии которой можно судить только по результатам лучевых методов исследования [2].

За период с начала применения имплантации исследователи отмечали высокий процент несостоятельности при низком качестве кости и более редкие неудачи при наличии костной ткани более высокого качества [3].

Учитывая вышеизложенное можно предположить, что процент успеха установки имплантатов зависит от правильного определения их топографического местоположения.

Цель работы: совершенствование диагностических мероприятий подготовительного этапа протезирования пациентов стоматологического профиля.

Задачи: изучить оптическую плотность (ОП) костной ткани в разных отделах верхней и нижней челюсти с помощью метода компьютерной томографии (КТ).

Объекты и методы. Для достижения цели проведена научно-исследовательская работа, включившая рентгенологическое обследование челюстно-лицевой области пациентов.

Анализ рентгенологического обследования проводился на основании данных КТ 61 пациента в возрасте от 19 до 74 лет. Исследование проводилось на панорамном рентгеновском стоматологическом аппарате с функцией томографии Gendex CB-500 на базе Республиканской клинической стоматологической поликлиники. При исследовании каждого пациента были получены реформаты в саггитальной, корональной, аксиальной и панорамной проекциях.

Объект исследования – альвеолярный отросток верхней и нижней челюсти пациентов. Для проведения исследования выбирали участки костной ткани

в области первого резца, клыка, первого премоляра, первого и второго моляров на одной из половин каждой челюсти. Изучали плотность костной ткани в единицах плотности по Хаунсфилду. Измерения проводили таким образом, чтобы площадь исследуемой области располагалась на расстоянии 7-9 мм в направлении от гребня альвеолярного отростка к телу челюсти (данная зона является наиболее важной при планировании постановки имплантатов [3]). В области каждого зуба проводили следующие измерения: на сагиттальных срезах измерять толщину кортикальной пластинки альвеолярного отростка и ОП костной ткани с вестибулярной и оральной поверхностей корня. Для каждого из измерений находили среднее арифметическое значение. Плотность костной ткани оценивали по классификации *Misch* (D1-D4). В зависимости от оптической плотности в единицах Хаусфилда различают 4 типа костной ткани: D1 – более 1250, D2- 850 – 1249, D3 – 350 – 849 и D4 менее 350 единиц. Далее оценивали долю костной ткани различной плотности в разных анатомических областях челюстей.

Результаты. В ходе проведения научно-исследовательской работы и анализа полученных данных было установлено процентное соотношение различных типов оптической плотности костной ткани в альвеолярных отростках челюстей исследуемых пациентов (табл. 1).

Таблица 1 – Доля костной ткани различной плотности в разных анатомических областях верхней и нижней челюстей, %

Тип костной ткани	Исследуемая анатомическая область									
	1.1	1.3	1.5	1.6	1.7	4.1	4.3	4.5	4.6	4.7
D1	0	0	0	0	0	9,84	9,84	8,2	1,64	0
D2	21,31	21,31	21,31	4,92	8,2	60,66	59,02	44,26	31,15	4,92
D3	67,21	72,13	59,02	68,85	68,85	56,23	27,87	45,9	57,38	55,74
D4	11,48	6,56	19,67	26,23	22,95	3,28	3,28	1,64	9,84	6,56

Вывод: плотность костной ткани неодинакова на верхней и нижней челюстях. Максимальные значения оптической плотности определяются во фронтальном участке нижней челюсти, минимальные – в области жевательных зубов верхней челюсти.

Литература:

1. Акопьян, Г.В. Дентальная имплантология как метод прогрессивного направления в стоматологии // Медицинский бизнес. – 2000. – № 9. – С. 10-12.
2. Матвеева, А.И., Гветадзе, Р.Ш., Захаров, К.В. Биомеханические подходы к протезированию в дентальной имплантологии // Российский вестник дентальной имплантологии. – 2003. – №1. – С. 34-37.
3. Misch С.Е. Dental Implant Prosthetics: – Mosby, Inc. – 2005. – 616 p. – P.143 – 145.

ИМЕННОЙ УКАЗАТЕЛЬ

Александрович Е.В., 3
Барьяш К.В., 6
Бохан Е.С., 9
Бусько И.И., 11, 13
Воронецкая Л.Г., 14, 17
Голомзик Е.И., 56
Дроздова Е.А., 19
Ермакова Е.Е., 13
Ивашко А.В., 21
Игнатик Е.В., 26
Коско Е.И., 29
Крутовцова Л.В., 32
Левчук М.Н., 37, 40
Лишай А.В., 43
Малиновский А.Г., 26
Пискун Д.В., 47
Сергунина А.С., 48, 52
Станкевич Е.Д., 9
Студенцова А.А., 56
Стукал Е.А., 37
Трушко О.Б., 47
Туманова Д.А., 59
Фалецкая Ю.Н., 61, 63
Шаблинская О.Е., 65
Шарандикова А.А., 21
Шипат В.А., 6

СОДЕРЖАНИЕ

РЕФОРМИРОВАНИЕ ПЕНСИОННОЙ СИСТЕМЫ: АКТУАЛЬНЫЙ ВОПРОС СОВРЕМЕННОСТИ.....	3
Александрович Е.В.....	3
СОВРЕМЕННЫЕ СПОСОБЫ УЛУЧШЕНИЯ ЭСТЕТИКИ ЗУБНОГО ПРОТЕЗИРОВАНИЯ.....	6
Барьяш К.В., Шипат В.А.	6
ПРОБЛЕМЫ СОВРЕМЕННОЙ СИСТЕМЫ ПЕНСИОННОГО ОБЕСПЕЧЕНИЯ И ПУТИ ЕЕ РЕФОРМИРОВАНИЯ	9
Бохан Е.С., Станкевич Е.Д.	9
ФАКТОРЫ, ВЛИЯЮЩИЕ НА ВЫБОР ЭСТЕТИЧЕСКОГО ПРОТЕЗИРОВАНИЯ СТОМАТОЛОГИЧЕСКОГО ПАЦИЕНТА	11
Бусько И.И.	11
ЭКОНОМИЧЕСКАЯ СОСТАВЛЯЮЩАЯ – ОСНОВНОЙ ФАКТОР, ВЛИЯЮЩИЙ НА ВЫБОР ЭСТЕТИЧЕСКОГО ВИДА ПРОТЕЗИРОВАНИЯ СТОМАТОЛОГИЧЕСКОГО ПАЦИЕНТА	13
Бусько И.И., Ермакова Е.Е.	13
О СОВРЕМЕННЫХ ТЕНДЕНЦИЯХ РОСТА МИРОВОЙ ЭКОНОМИКИ	14
Воронецкая Л.Г.	14
ПРОБЛЕМЫ ЭКОНОМИЧЕСКОГО РОСТА В РЕСПУБЛИКЕ БЕЛАРУСЬ.....	17
Воронецкая Л.Г.	17
ПРОБЛЕМА «УТЕЧКИ МОЗГОВ» И ПУТИ ЕЕ РЕШЕНИЯ	19
Дроздова Е.А.	19
ОСОБЕННОСТИ РАЗВИТИЯ САНАТОРНО-КУРОРТНОГО ХОЗЯЙСТВА В РЕСПУБЛИКЕ БЕЛАРУСЬ.....	21
Ивашко А.В., Шарандикова А.А.	21
ТРЕНДЫ ПРОДВИЖЕНИЯ В ИНТЕРНЕТ	26
Игнатик Е.В., Малиновский А.Г.	26
ВЛИЯНИЕ ТВИНА-80 НА ИНТЕНСИВНОСТЬ ЭКСТРАКЦИИ КУРКУМИНОИДОВ ИЗ КОРНЕВИЦ <i>CURCUMA LONGA</i>	29
Коско Е.И.	29
ПРОБЛЕМЫ РЕАЛИЗАЦИИ СОЦИАЛЬНЫХ ИННОВАЦИЙ И ПУТИ ИХ РЕШЕНИЯ	32
Крутовцова Л.В.	32
СПОРТИВНЫЙ МАРКЕТИНГ (НА ПРИМЕРЕ ХК «ДИНАМО-МИНСК»).....	37
Левчук М.Н., Стукал Е.А.	37
ТЕНДЕНЦИИ ДИФФЕРЕНЦИАЦИИ ОПЛАТЫ ТРУДА В БЕЛАРУСИ.....	40
Левчук М.Н.	40
ВЛИЯНИЕ ДОБАВОК БИОЛОГИЧЕСКИ АКТИВНЫХ ВЕЩЕСТВ НА КИНЕТИКУ РАЗЛОЖЕНИЯ ВОДОРОДА ПЕРОКСИДА В ВОДНЫХ РАСТВОРАХ	43
Лишай А.В.	43
ПСИХОЭМОЦИОНАЛЬНОЕ ВЫГОРАНИЕ ВРАЧЕЙ-СТОМАТОЛОГОВ	47
Пискун Д.В., Трушко О.Б.	47
ИНТЕГРАЦИЯ РЕСПУБЛИКИ БЕЛАРУСЬ В ЕДИНОЕ ЕВРОПЕЙСКОЕ ОБРАЗОВАТЕЛЬНОЕ ПРОСТРАНСТВО: ПРОБЛЕМЫ И ПЕРСПЕКТИВЫ	48
Сергунина А.С.	48
ОСОБЕННОСТИ ДЕЯТЕЛЬНОСТИ БЛАГОТВОРИТЕЛЬНЫХ ОРГАНИЗАЦИЙ В РЕСПУБЛИКЕ БЕЛАРУСЬ НА ПРИМЕРЕ ОО «ДЕТИ В БЕДЕ».....	52
Сергунина А.С.	52

ОСНОВНЫЕ КОМПЕТЕНЦИИ ВЫПУСКНИКА СПЕЦИАЛЬНОСТИ «МЕНЕДЖМЕНТ (СОЦИАЛЬНО-АДМИНИСТРАТИВНЫЙ)»	56
Студенцова А.А., Голомзик Е.И.	56
ЗАДАЧИ И НАПРАВЛЕНИЯ ПРОМЫШЛЕННОЙ ПОЛИТИКИ РЕСПУБЛИКИ БЕЛАРУСЬ	59
Туманова Д.А.	59
АГЕНТСТВА НЕДВИЖИМОСТИ РЕСПУБЛИКИ БЕЛАРУСЬ И ВСЕМИРНАЯ «ПАУТИНА».....	61
Фалецкая Ю.Н.	61
ПРОФЕССИЯ «ОЦЕНЩИК» В РЕСПУБЛИКЕ БЕЛАРУСЬ.....	63
Фалецкая Ю.Н.	63
КОМПЬЮТЕРНАЯ ТОМОГРАФИЯ – СОВРЕМЕННЫЙ ЭТАП ДИАГНОСТИКИ В РЕШЕНИИ ЭКОНОМИЧЕСКИХ И МЕДИКО-СОЦИАЛЬНЫХ ПРОБЛЕМ В СТОМАТОЛОГИИ XXI ВЕКА	65
Шаблинская О.Е.	65
ИМЕННОЙ УКАЗАТЕЛЬ.....	67
СОДЕРЖАНИЕ	68

**ЭКОНОМИЧЕСКИЕ,
МЕДИКО-СОЦИАЛЬНЫЕ
И ХИМИКО-ФАРМАЦЕВТИЧЕСКИЕ
ПРОБЛЕМЫ XXI ВЕКА**

**Материалы межвузовской научно-практической студенческой
конференции в рамках 69-й научной конференции
студентов и аспирантов
Белорусского государственного университета**

МИНСК, 17 МАЯ 2012 г.

Компьютерная верстка *Н.И. Шандора, Л.В. Коробкина*

Ответственный редактор
канд. эконом. наук И.С. Полоник