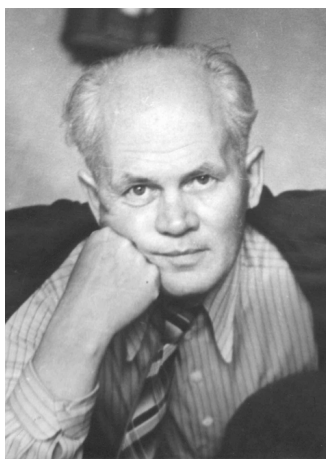


Выдающиеся ученые Беларуси



ВАСИЛИЙ АЛЕКСЕЕВИЧ ДЕМЕНТЬЕВ (к 100-летию со дня рождения)



Исполнилось 100 лет со дня рождения крупного белорусского ученого, исследователя в области физической географии, геоморфологии и ландшафтоведения профессора В.А. Дементьева (04.04.1908 – 12.12.1974).

В.А. Дементьев родился в д. Судбище Тульской губернии в крестьянской семье. В 1917 г. семья переехала в Красноярск, где юноша закончил среднюю школу и стал работать лаборантом в краеведческом музее Приенисейского края. В 1926 г. поступил на географический факультет Ленинградского университета, который блестяще закончил в 1930 г. Еще в студенческие годы начал заниматься научной работой под руководством известного геоморфолога профессора Я.С. Эдельмана. После завершения учебы в университете В.А. Дементьев работал в Центральном научно-исследовательском геолого-разведывательном институте (ЦНИГРИ) в Ленинграде. В это время развернулись крупные работы по геологическому картированию Западной Сибири, и молодой выпускник, попав в экспедиционный отряд, несколько лет занимался изучением антропогенных отложений и геоморфологии этого тогда малоисследованного региона. Позднее участвовал в экспедициях по изучению Пай-Хоя, Печорской низменности, центральной Карелии. В это же время были опубликованы первые научные работы В.А. Дементьева, посвященные геоморфологии Западной Сибири и Пай-Хоя.

В 1937 г. начался новый период в жизни и научной деятельности Василия Алексеевича – он был приглашен на работу в Белорусский государственный университет. С этого момента и до конца жизни объектом его исследований стала территория Беларуси. В 1938 г. В.А. Дементьев защитил кандидатскую диссертацию на тему «Геология и геоморфология центральной части Западно-Сибирской низменности». В 1939 г. он возглавил кафедру физической географии (с 1961 г. – кафедра физической географии СССР), заведующим которой был до 1974 г. В 1943 г., в разгар

Великой Отечественной войны, БГУ возобновил свою работу под Москвой на станции Сходня. Деканом географического факультета был назначен В.А. Дементьев, который работал в этой должности с 1943 по 1946 г.

После возвращения университета в Минск Василий Алексеевич начинает полевые исследования по изучению геоморфологии Беларуси, выезжает в различные районы республики, часто в одиночку осуществляет многодневные пешеходные маршруты. Его полевые дневники содержат не только красочные описания природы той или иной местности, но и размышления о происхождении рельефа и его связи с геологическими отложениями. Его дневники содержат зарисовки разных типов рельефа, строения речных долин, отдельных ландшафтов, часть которых помещена в коллективной монографии «Природа Беларуси». Собранные полевые материалы позволили проследить историю формирования рельефа в плейстоцене, разработать схему геоморфологического районирования, отражающую 4 геоморфологические зоны (Белорусское Поозерье, Белорусская гряда, приледниковые равнины Предполесья, низменности Белорусского Полесья) и 32 геоморфологических района. Позднее в Атласе БССР были помещены созданные В.А. Дементьевым впервые для территории республики геоморфологическая карта, а также карты глубины и густоты расчленения рельефа и современных геоморфологических процессов. На геоморфологической карте отражены 16 основных типов рельефа с учетом плейстоценового возраста их формирования и места скопления отдельных мезо- и микроформ рельефа – камовых холмов, оврагов, дюнно-бугристых образований и т. д. Все это – неоспоримые доказательства того, что В.А. Дементьев является основоположником геоморфологии и геоморфологической научной школы Беларуси.

Большим успехом белорусских физико-географов стала публикация в 1959 г. монографии «Природа Беларуси», подготовленная В.А. Дементьевым, А.Х. Шкляр и О.Ф. Якушко. А.Х. Шкляр и О.Ф. Якушко, тогда доценты кафедры физической географии, позднее стали известными учеными, докторами географических наук, профессорами. Неоценимую научную помощь и поддержку обим оказывал Василий Алексеевич, о чем неоднократно упоминала Ольга Филипповна Якушко, первая аспирантка В.А. Дементьева, которая всегда с глубоким уважением и теплотой отзывается о

своем учителе. «Природа Беларуси» – первая научная географическая работа, написанная с использованием личных полевых материалов авторов. Необычной для того времени была структура книги. Она состояла из двух частей – общей и региональной. В первой дана комплексная характеристика всех особенностей природы республики – от геологических отложений до животного мира, вторая посвящена описанию физико-географических областей и районов. Здесь мы подходим к еще одному важному направлению творческой деятельности В.А. Дементьева – разработке схемы физико-географического районирования Беларуси. К этой работе он шел постепенно, накапливая материал в полевых исследованиях и убеждаясь в разнообразии рельефа в северной, центральной и южной частях республики и в том, что эти регионы различаются также геологическим строением, растительными формациями, климатическими условиями, природными процессами. В результате для книги «Природа Беларуси» им была разработана первая схема физико-географического районирования с выделением четырех областей – Северной (Двино-Вилейской), Западной (Неманской), Восточной (Среднее Приднепровье), Южной (Белорусское Полесье) и ряда районов.

Уже через год после выхода в свет монографии В.А. Дементьев публикует статью, в которой предлагает новую, доработанную и дополненную схему физико-географического районирования. Это – одна из наиболее значительных работ В.А. Дементьева, которая сразу вывела автора в число ведущих ученых не только Беларуси, но и Советского Союза. Дело в том, что к этому времени уже существовали работы по физико-географическому районированию СССР, которые давали неполную, а иной раз даже искаженную картину разделения территории республики на крупные регионы (области или провинции). Василий Алексеевич видел эти ошибки и решил подойти к проблеме обстоятельно: разработал систему соподчиненных таксономических единиц (провинция – округ – район – подрайон), определил принципы и критерии их выделения. Он много раз подчеркивал, что единицы районирования представляют собой природные комплексы и характеризуются тесными взаимосвязями природных компонентов и определенной направленностью природных процессов. Однако при разработке схемы для каждой единицы районирования необходимо было отобрать ведущие факторы. В результате наиболее крупные единицы – провинции (их 6) и округа (6) выделены с учетом особенностей орографии и климата, районы (42) и подрайоны (53) различаются характером рельефа и почвенно-растительного покрова. Детальная характеристика выделенных комплексов приведена в учебниках «География Белоруссии».

Несмотря на напряженный ритм работы, В.А. Дементьев постоянно следил за публикациями в научных географических журналах и мимо его внимания не прошло появление нового научного направления в географии – ландшафтоведения. В 1950–1960-х гг. это направление активно развивалось благодаря энергичным усилиям профессора МГУ Н.А. Солнцева. Ландшафтная идея, высказанная и обоснованная ранее Л.С. Бергом, постепенно стала господствующей в физической географии. Ландшафт рассматривался как генетически однородный природно-территориальный комплекс (ПТК) с определенным набором взаимосвязанных природных компонентов и сложной

морфологической структурой. Были высказаны предложения считать ландшафт основной единицей изучения физической географии. Географы ряда университетов СССР начали разворачивать полевые ландшафтные исследования. В печатных изданиях, на конференциях и симпозиумах оживленно обсуждались разнообразные проблемы ландшафтоведения, среди которых основными были взаимоотношения между ландшафтом и физико-географическим районом, морфологическая структура ландшафта, роль природных компонентов в формировании ПТК, методика полевых исследований и картографирование ландшафтов, принципы классификации ландшафтов.

По всем этим и другим вопросам у В.А. Дементьева были свои суждения, с которыми он неоднократно выступал перед научной аудиторией. Дело в том, что ландшафтная идея не была для него чем-то новым, она захватила его еще в довоенное время, когда он впервые познакомился с работами Л.С. Берга. В конце 1930-х и в 1940-х гг. он пробовал вести ландшафтные исследования в Кричевском районе Могилевской области и составлять ландшафтные карты. Эти начинания не имели успеха, но опыт работ и интерес к ним не пропали. Хорошо зная, что лучшим советником ученого-географа является природа, В.А. Дементьев организовал постоянную студенческую экспедицию, которая с 1956 г. на протяжении около 10 лет занималась изучением ландшафтов Витебской области. Основной целью являлось составление ландшафтной карты региона, для чего понадобилось разработать методику полевых ландшафтных исследований и картографирования ПТК, а также определить отношение к трактовке термина «ландшафт».

В это время горячо обсуждались три трактовки этого термина – региональная, типологическая и общая. Не отрицая возможности использования каждой из них, В.А. Дементьев, будучи руководителем работ по картографированию ландшафтов, прекрасно понимал, что составить ландшафтную карту крупной территории можно, только придерживаясь типологической трактовки этого термина. Он рассматривал ландшафт как генетически обусловленный комплекс, который состоит из совокупности природных компонентов и системы более мелких ПТК. В свою очередь, ландшафты формируют структуру физико-географического района и определяют облик ландшафтной зоны.

В границах ландшафта В.А. Дементьев выделял местности, сложные урочища, урочища, подурочища, фации. Считал, что каждый из этих ПТК должен вычленяться с учетом ведущего фактора, в качестве которого выступают разные природные компоненты или их свойства (элементы), по очереди сменяющие друг друга. Так, ведущим фактором при определении местности является характер расчленения рельефа, сложных урочищ – тип антропогенных отложений, урочищ – растительные формации и типы почв, подурочищ – растительные ассоциации и микроформы рельефа. Такой подход основан на признании того, что природные компоненты разделяются на «ведущие, сильные» и «ведомые, слабые», в результате чего играют неоднозначную роль в формировании ПТК. В.А. Дементьев был горячим сторонником этой идеи, выдвинутой и сформированной Н.А. Солнцевым, и неоднократно это публично признавал.

Методика полевых исследований, помимо определения структуры ландшафтов и их описания, включала

также приемы составления полевых ландшафтных карт, которые отличались большой нагрузкой и сложной легендой. Вскоре стало очевидным, что для такого крупного региона, как территория Беларуси, создавать ландшафтную карту по описанной методике нецелесообразно. Нужно было коренным образом менять подходы к полевым исследованиям и картографированию ландшафтов.

Вскоре выход был найден в виде идеи классификации ландшафтов. Василий Алексеевич приступил к разработке классификации ландшафтов Беларуси и теоретическую часть этой проблемы изложил в монографии «Ландшафты северной и средней Белоруссии». Детально проблема классификации ландшафтов была выполнена позже учениками и последователями В.А. Дементьева, которые осуществили мечту Учителя и создали первую ландшафтную карту республики масштаба 1: 600 000.

В конце 1960-х гг. большую популярность приобрели прикладные ландшафтные исследования. В Беларуси первые ландшафтно-рекреационные работы были проведены группой преподавателей кафедры физической географии СССР БГУ под руководством профессора В.А. Дементьева. Целью исследований стало комплексное изучение территории будущей зоны отдыха вокруг Заславльского водохранилища. В результате полевых работ была создана ландшафтная карта, которая послужила основой для карт оценки пригодности ландшафтов для отдыха и функционального зонирования территории. Приобретенный опыт прикладных исследований пригодился и тогда, когда на Белорусском Полесье развернулись мелиоративные работы. По предложению В.А. Дементьева сотрудники и студенты кафедры приступили к изучению влияния мелиорации на климат и ландшафты Полесья. Однако довести до конца эту работу он не смог: тяжелая болезнь остановила жизненный и творческий путь этого скромного талантливого человека.

Жизнь профессора В.А. Дементьева – яркий пример самоотверженного служения географической науке. Ему сопутствовал успех в разных направлениях – геоморфологии, физической географии, ландшафтоведении. Однако наиболее значительной его заслугой является создание на географическом факультете БГУ ландшафтной школы, которая существует и в настоя-

щее время и известна за пределами нашей страны. Он подготовил 5 кандидатов географических наук, двое из которых (О.Ф. Якушко и Г.И. Марцинкевич) позднее защитили докторские диссертации. Оставил после себя 110 опубликованных работ, из которых 7 – учебники, учебные пособия, монографии. В течение 12 лет был президентом Географического общества Беларуси.

За успехи в научной и воспитательной работе Василий Алексеевич Дементьев награжден четырьмя Почетными грамотами Верховного Совета БССР и знаком «Отличник народного образования».

Г.И. Марцинкевич,
доктор географических наук,
профессор

Персоналия

Дзяменцьеў А.В., Шкляр А.Х., Якушка В.П. Прырода Беларусі. Мн., 1959.

Дементьев В.А. // Физическая и экономическая география. Мн., 1960.

География Беларуси / Под ред. В.А. Дементьева, Н.Т. Романовского, С.М. Мельничука. Мн., 1965.

Дементьев В.А., Шкляр А.Х., Якушко О.Ф., Романовский Н.Т. География Беларуси. 2-е изд. Мн., 1977.

Дементьев В.А. // Известия Географического общества. 1934. Т. 66. Вып. 6.

Дементьев В.А. // Там же. 1935. Т. 67. Вып. 6.

Дементьев В.А. // Там же. 1936. Т. 68. Вып. 4.

Дементьев В.А. // Там же. 1937. Т. 69. Вып. 5.

Дементьев В.А. // Там же. 1940. Т. 72. Вып. 3.

Дементьев В.А. // Геология и полезные ископаемые БССР. Мн., 1947. Сб. 2.

Дементьев В.А. // Геология СССР. М., 1947. Т. 3.

Дементьев В.А. // Учен. зап. Бел. гос. ун-та. Сер. геогр. Вып. 8. Мн., 1948.

Атлас БССР. Мн.; М., 1958.

Дементьев В.А. // Учен. зап. Латв. ун-та. Рига, 1961. Т. 37. С. 32.

Дементьев В.А. // Материалы к V Всесоюзному совещанию по вопросам ландшафтоведения. М., 1961. С. 23.

Дементьев В.А., Марцинкевич Г.И. Ландшафты северной и средней Белоруссии (опыт классификации). Мн., 1968.

Дементьев В.А., Марцинкевич Г.И. // Материалы 3-й научной конференции по комплексному картографированию. УССР. Киев, 1970. С. 61.