

ЭРГОНОМИЧЕСКИЙ АНАЛИЗ ДЕЯТЕЛЬНОСТИ ПРЕДПРИЯТИЯ ООО «КЛАССИЧЕСКИЕ ВИНА»

О. Передерий (ГИУСТ БГУ)

Научный руководитель:

кандидат мед. наук, доцент Л.А. Азарова

Современный уровень развития производства и масштабные изменения в экономической и социальной сферах общества предъявляют повышенные требования к человеку в его профессиональной деятельности, возрастает значимость социальных последствий человеческих решений. В условиях современной научно-технической революции постоянно растет интерес к явлению социально-психологического климата в коллективе [2].

Именно поэтому актуальность проблемы диагностики экономических, социальных и кибернетических показателей развития предприятия диктуется запросами практики, обусловленными усилившимся в наши дни коллективным характером человеческой деятельности и актуальными проблемами эффективности организации и управления людьми, регуляции развертывающихся между ними отношений [4].

Целью данной работы является эргономический анализ деятельности предприятия ООО «Классические вина».

Для достижения цели работы решаются следующие **задачи**:

- ✓ исследовать экономический аспект развития предприятия ООО «Классические вина»;
- ✓ изучить показатели социального аспекта развития предприятия ООО «Классические вина»;
- ✓ изучить социально-психологический климат в трудовом коллективе и стиль руководства ООО «Классические вина»;
- ✓ проанализировать уровень кибернетического развития предприятия ООО «Классические вина».

Объектом исследования выступает трудовой коллектив ООО «Классические вина», а также результаты и показатели деятельности компании.

Предметом изучения является экономический, социальный, кибернетический показатели развития предприятия, стиль управления и факторы, влияющие на формирование благоприятного психологического климата в компании ООО «Классические вина».

В данной работе применялись следующие **методы исследования психологического климата и стиля руководства в коллективе**: опросник В.В. Шпалинского, Э.Г. Шелеста; диагностика делового, творческого и нравственного климата; определение индекса групповой сплоченности К. Сизора; экспертная диагностика стилей руководства; диагностика стилей руководства А.Л. Журавлева; диагностика склонности к определенному стилю руководства Е.П. Ильина [3, 5].

Исследование проводилось в трудовом коллективе компании ООО «Классические вина». Всего в исследовании приняло участие 36 человек. Возрастной состав членов коллектива: от 21 до 41 лет. Образование: незаконченное высшее и высшее.

Профессии: управляющий компанией, специалисты отдела поставок, начальник отдела поставок, начальник по ВЭД, специалисты по ВЭД, бухгалтера, торговые представители, директор по общим вопросам.

Предприятие как эргономическая система является устойчивым при сочетании трех основных аспектов: экономического, социального и кибернетического. Анализ экономической составляющей свидетельствует об устойчивом развитии ООО «Классические вина». Так, прибыль предприятия стабильно увеличивалась с 30 млн руб. в 2004 г. до 1200 млн руб. в 2007 г. За этот же период средний уровень заработной платы сотрудников предприятия увеличился в 3,5 раза.

Оценка социальной составляющей выявила положительные тенденции в развитии предприятия: отмечается прогрессивный рост количества сотрудников (с 12 в 2004 г. до 54 в 2007 г.) и стабилизация кадрового состава специалистов ООО «Классические вина».

Изучение социально-психологического климата ООО «Классические вина» показало наличие в коллективе данного предприятия психологического климата высокой благоприятности (в среднем $51,3 \pm 1,44$ балла) (см. рис. 1).

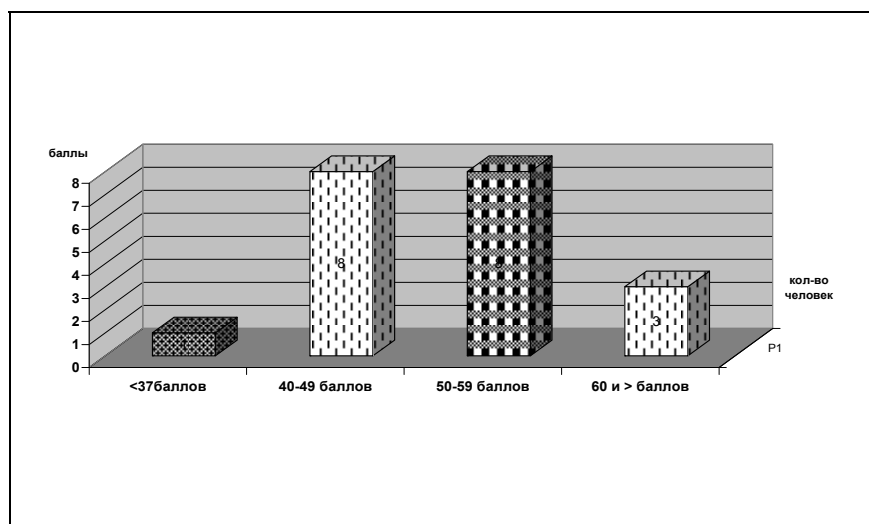


Рис. 1. Социально-психологический климат коллектива ООО «Классические вина»

Данный коллектив характеризует равное сочетание деловых, творческих, нравственных качеств, что определяет его организованность, единство, нацеленность на достижение профессиональных результатов. Полученный в результате исследования индекс групповой сплоченности ($17,1 \pm 0,35$ балла) показывает высокую степень интеграции группы, ее сплочения в единое целое. В коллективе компании ООО «Классические вина» преобладает положительный психологический климат по трем компонентам: эмоциональному, поведенческому, когнитивному.

Составной частью и главной характеристикой эффективности руководства является стиль управления, который применяет в своей работе руководитель. Принятый стиль руководства может служить характеристикой качества деятельности руководителя, его способности обеспечивать эффективную управленческую деятельность, а также создавать в коллективе особую атмосферу, способствующую развитию благоприятных взаимоотношений и поведения [1]. По итогам «Экспертной диагностики стилей руководства» в коллективе ООО «Классические вина» доминирует демократический стиль управления (48 %). При этом стоит отметить наличие склонности к авторитарному стилю руководства (38 %) (см. рис. 2).

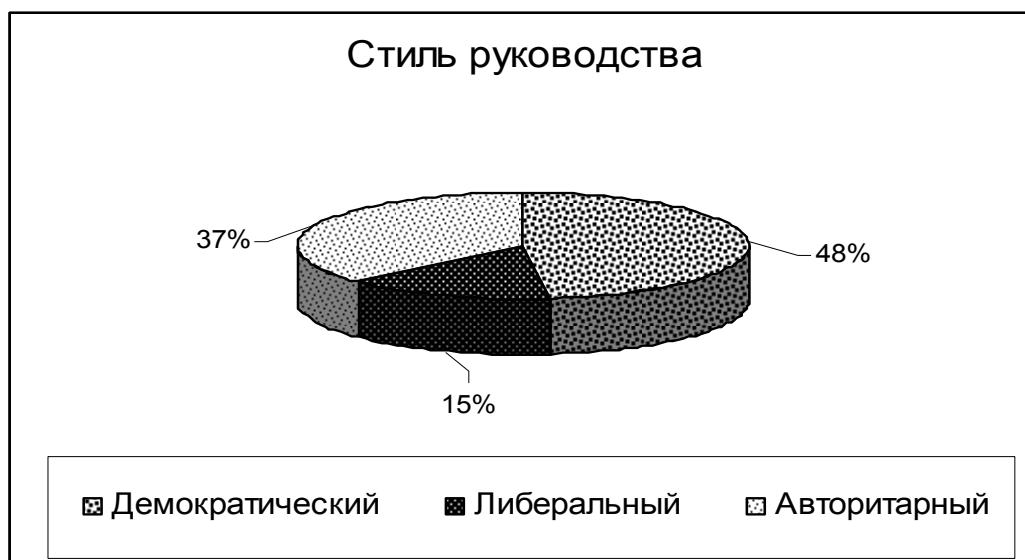


Рис.2. Стиль руководства управляющего ООО «Классические вина»

Таким образом, разноплановое изучение трех основных показателей развития (экономического, социального, кибернетического) компании дает возможность сделать вывод о том, что ООО «Классические вина» представляет собой «живую» эргономическую систему, обитающую в реальной среде с определенной динамикой развития, со свойственной ей особенностью реагирования на те или иные внешние изменения.

По итогам исследования работы ООО «Классические вина», включая анализ по экономическим показателям, мы пришли к выводу о том, что компания находится на устойчивой стадии развития.

Литература

1. *Беляцкий, Н.П.* Менеджмент. Основы лидерства / Н.П. Беляцкий. Минск: Новое знание, 2002. 250 с.
2. *Бухалков, М.И.* Управление персоналом / М.И. Бухалков. М: Инфра-М, 2005. 386 с.
3. *Носс, И.Н.* Введение в технологию психодиагностики / И.Н. Носс. М.: Изд-во института психотерапии, 2003. 251 с.
4. Основы теории управления / под ред. В.Н. Тарахиной, Л.И. Ушвицкого. М: Финансы и статистика, 2003. 560 с.
5. *Райгородский, Д.Я.* Практическая психодиагностика. Методики и тесты: учеб. пособие / Д.Я. Райгородский. Самара: БАХРАК-М, 2001. 427 с.