

Посессионные крестьяне.

Прив.-доц. В. И. Пичета.

1.



нѣшняя политика Петра въ связи съ послѣдовавшими военными преобразованіями въ высшей степени болѣзненно отразились на расходномъ бюджетѣ XVIII вѣка, вызвавъ значительное увеличеніе расходовъ на военныя нужды. Правда, и въ допетровскихъ бюджетахъ XVII в. расходы на армию и устройство обороны границъ составляли значительный % общей суммы расходовъ, приблизительно около 50%, но уже въ бюджетѣ 1701 г. они составляютъ около 78%, а затѣмъ расходы на военныя нужды поднялись до 83%. Такое быстрое, чисто случайное, увеличеніе расходовъ не могло покрыться доходнымъ бюджетомъ, вслѣдствіе чего въ бюджетѣ появляются дефициты, ставшіе впоследствии хроническими, и правительство было очень заинтересовано въ скорѣйшемъ закрытіи несвоевременно образовавшихся финансовыхъ дыръ. Государственные доходы могли вырасти вслѣдствіе увеличенія производительности пароднаго труда, но ждать этого можно было лишь въ сравнительно отдаленномъ будущемъ. Сложившіяся же обстоятельства, наоборотъ, требовали немедленной починки финансовыхъ прорѣхъ, и правительство Петра повышеніемъ старыхъ налоговъ и введеніемъ новыхъ сборовъ и платежей, какъ постоянныхъ, такъ экстраординарныхъ, а также черезъ ухудшеніе качества монеты отчасти достигало намѣченной цѣли: дефицитъ немного уменьшался. Въ первоначальныхъ финансовыхъ экспериментахъ Петра нѣтъ никакого финансоваго плана: веденіе го-

сударственного хозяйства было всецѣло разсчитано на удовлетвореніе только текущихъ пуждъ, и вполнѣ естественно, что въ скоромъ времени должны были сказаться отрицательные результаты такого первобытнаго финансоваго метода. Финансовая политика Петра, напругавшая до крайности платежныя силы населенія и не считавшаяся съ состояніемъ народнаго хозяйства, довольно скоро обпаружила свою несостоятельность, такъ какъ недоимки по старымъ и новымъ налогамъ росли со сказочной быстротой. Ростъ недоимочности—превосходный показатель производительности народнаго труда, и наблюдательному политику подобное явленіе должно было показаться угрожающимъ. Петръ прекрасно понималъ, что старыми московскими приѣмами и средствами

трудно поднять производительность народнаго хозяйства, и потому, на ряду съ указанными способами выколачиванія денегъ съ населенія, Петръ принимаетъ рядъ мѣръ къ повышенію производительности народнаго труда.

Экономическая политика Петра была направлена на развитіе торговли и промышленности, такъ какъ онъ падѣлся увеличить платежеспособность народнои массы путемъ приложенія ея труда къ новымъ видамъ и формамъ хозяйственной дѣятельности. Развитіе торговли и промышленности было необходимо и для народнаго хозяйства и для государственнаго. Благодаря экономической отсталости Россіи отъ Европы, ей приходилось всѣ промышленные



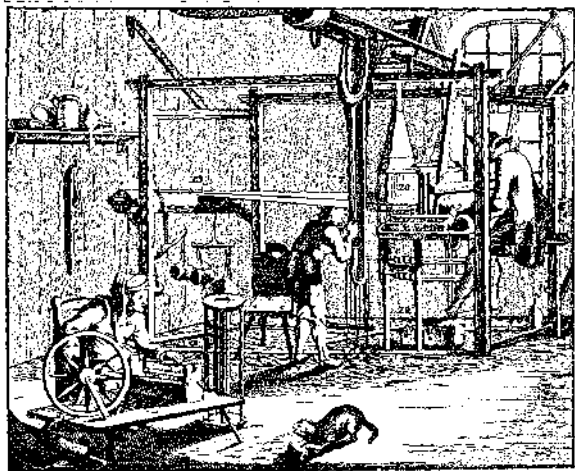
Демидовъ, Нпк. Ан. (Съ портрета 1786 г.).

фабрикаты покупать за границей. Конечно, это вызывало отливъ за границу значительнаго количества металлической монеты; но для равновѣсія торговаго баланса страна ежегодно вывозила множество сырья на европейскіе рынки, такъ какъ дома многое изъ сырья не могло быть обработано. Во время Сѣверной войны наплывъ разныхъ фабрикатовъ сталъ еще значительнѣе благодаря спросу на сукно, недшес на обмундировку арміи. Петръ превосходно понималъ, что перемена отношеній Россіи къ европейскому рынку измѣнитъ къ лучшему нашъ торговый балансъ и облегчитъ покрытие дефицитовъ, а развитіе въ странѣ промышленности создастъ новыя отрасли для приложенія народнаго труда. Этимъ и объясняются всѣ заботы Петра о развитіи въ странѣ крупнаго производства, переходъ къ которому отчасти уже



Русская деревня на почтовомъ тракть XVIII в. (Съ гравюры Le Princee).

намѣчался въ предыдущемъ столѣтіи. Правительство само устраивало фабрики и заводы, поощряло развитіе частной инициативы, раздавало отдѣльнымъ лицамъ и образовавшимся промышленнымъ компаніямъ денежные субсидіи, а иногда и передавало въ ихъ руки на правахъ аренды бывшее на полномъ ходу казенное предпріятіе. Но крупное производство по разнымъ причинамъ прививалось довольно туго: многія изъ организованныхъ предпріятій оказались мертворожденными, какъ по плохому состоянію своихъ фабрикатовъ, такъ и по отсутствію спроса на нихъ. Однимъ изъ тормозовъ для развитія крупнаго производства являлось отсутствіе рабочихъ рукъ. Страна, жившая въ рамкахъ крѣпостного уклада, не имѣла достаточнаго контингента свободныхъ рукъ, которыя можно было бы занять фабрично-заводскимъ трудомъ. Помѣщичьи крѣпостные крестьяне, бывшіе на оброкѣ, тоже были не вполне подходящимъ элементомъ: характеръ крупнаго производства требовалъ предварительной долгой выучки, безъ которой рабочий не представлялъ никакой цѣнности. При наймѣ на фабрику помѣщичьихъ крѣпостныхъ людей не было никакихъ гарантій въ томъ, что они пробудутъ на фабрикѣ продолжительное время и вознаградятъ фабрику своимъ трудомъ за предварительное ученіе: вѣдь помѣщикъ могъ во всякое время потребовать крестьянина домой. Поэтому правительству Петра приходилось думать и о снабженіи фабрикъ и заводовъ рабочими руками.

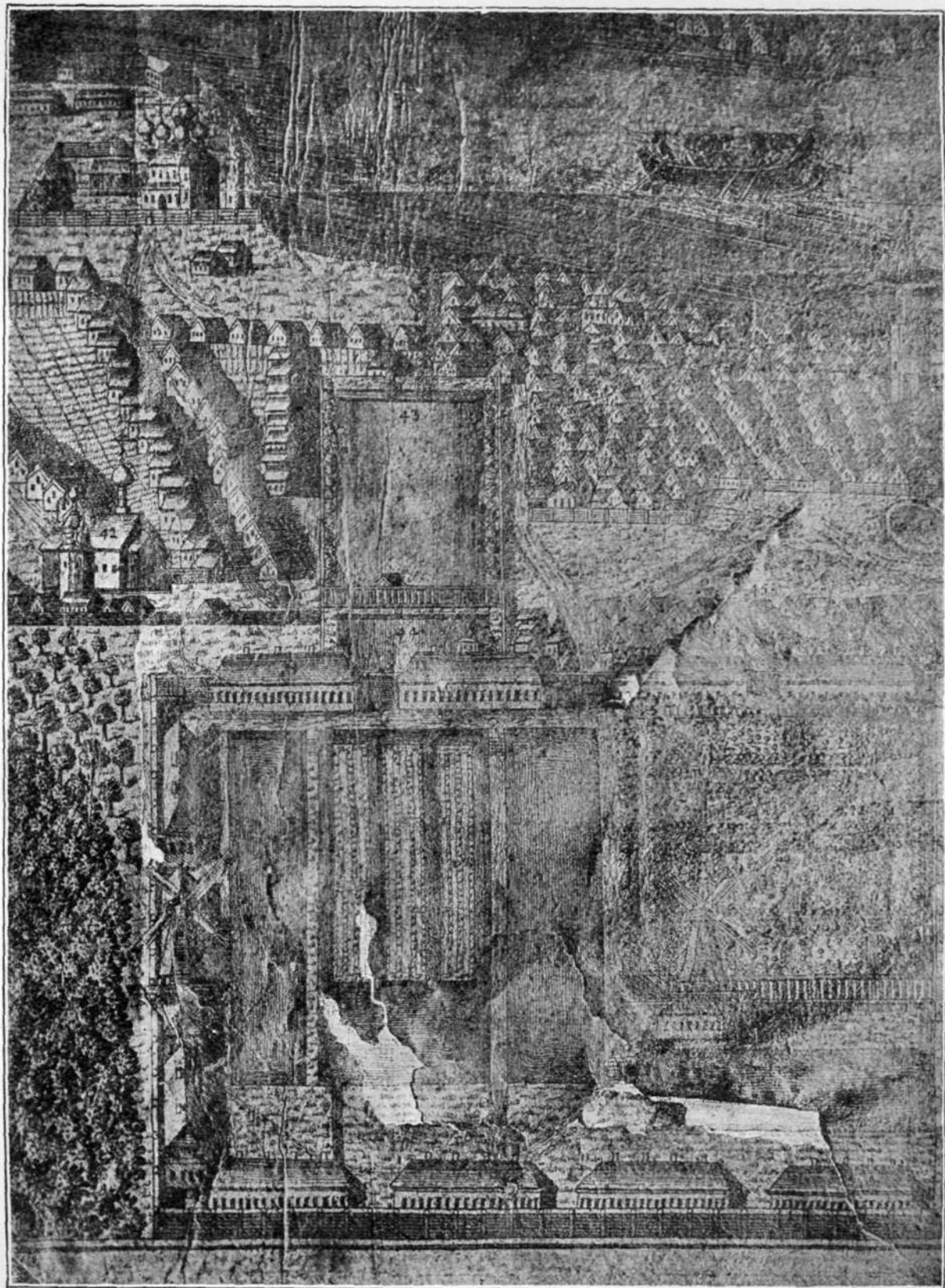


Шелковая фабрика при Петрѣ Великомъ
(съ соврем. гравюры).

Прецеденты для этого уже были, и Петръ воспользовался только уроками прошлаго, не внося пока отъ себя ничего новаго. Уже въ первой половинѣ XVII в., когда Андрей Виніусъ получилъ разрѣшеніе на постройку желѣзныхъ заводовъ около Тулы, онъ имѣлъ для копанія руды 50 человекъ изъ сосѣднихъ дѣдиловскихъ казаковъ и стрѣльцовъ. Затѣмъ онъ, вступивъ въ товарищество въ голландскимъ гостемомъ Акемою и Петромъ Марселисомъ, обратился къ правительству съ челобитной о припискѣ къ тульскимъ заводамъ крестьянъ. Челобитная была удовлетворена, и Соломенская дворцовая волость съ крестьянами, въ количествѣ 250 дворовъ и 347 душъ, со всѣми угодьями была приписана къ заводамъ. Въ 1657 г.—такую же волость съ крестьянами получили Акема и Марселисъ, устроившіе заводъ недалеко отъ Москвы. Заводчики были обязаны все желѣзо поставлять въ казну за опредѣленное вознагражденіе съ пуда, а крестьяне рубили дрова и

исполняли разнаго рода заводскія работы. Работали весною, осенью и лѣтомъ поспѣвно, а зимою всѣ способные, за что заводчики уплачивали въ казну за нихъ подати, преимущественно желѣзомъ. Петръ достаточно широко использовалъ историческій прецедентъ. Опъ не церемонился съ припиской крестьянъ къ заводамъ и фабрикамъ: фабрикантъ Тамесъ получилъ къ своимъ фабрикамъ село Кохму съ 641 крест. дворомъ въ Шуйскомъ уѣздѣ; при постройкѣ въ Тулѣ казеннаго завода въ 1712 г. къ нему было приписано для работы около 500 дворовъ; въ 1700—1703 г. къ Олонецкимъ заводамъ было приписано—599 дворовъ и, кромѣ того, 834 двора сосѣднихъ монастырей. Эти приписки къ Олонецкимъ заводамъ съ теченіемъ времени увеличились, по мѣрѣ развитія производства; въ 1725 г. къ нимъ было приписано 48.818 душъ м. п. Такая же приписка крестьянъ шла и на Уралѣ. Въ 1700 году началась постройка казеннаго Невымоваго завода, спустя два года отданнаго Никитѣ Демидову съ условіемъ доставить въ казну за извѣстную цѣну воинскіе припасы, пушки, мортиры, бомбы, гранаты. Сосѣдніе крестьяне должны были за извѣстное вознагражденіе исполнять необходимыя для завода работы, „а буде мужики станутъ противиться и покажутъ свое упрямство, ихъ къ возкѣ и сбѣчкѣ дровъ принудить, чтобы тѣхъ заводовъ не остановить и не привести въ разореніе“ (Семев., II, 298). Въ 1702 г. приписывались къ заводамъ Демидова крестьяне Алтской и Краснопольской слободъ, а Демидову разрѣшалось „бить батогами и плетями, желѣзами только въ той мѣрѣ, чтобы чрезмѣрной жестокостью ихъ не разогнать“. Впоследствии къ заводамъ Демидова приписали и монастырское село Покровское. За приписанные заводы Демидовъ долженъ былъ платить въ казну „желѣзомъ или деньгами“ все то, что „съ тѣхъ крестьянъ въ сего великаго государя казну, а также и въ монастырь денегъ и хлѣба и всякихъ поборовъ собиралось“. Приписка крестьянъ къ заводамъ практиковалась и при преемникахъ Петра. Правительство не только приписывало къ частнымъ заводамъ и фабрикамъ крестьянскія села и деревни. При передачѣ въ частныя руки устроенной на казенный счетъ фабрики, арендатору отдавались и казенныя мастеровыя: такихъ мастеровыхъ получила вмѣстѣ съ полотняными заводами въ 1711 г. компанія Цимбальщикова, въ 1720 — компанія Щеголина, въ 1724 г. Микляеву была отдана казенная фабрика, заведенная въ 1714 г., съ мастеровыми „въ собственное содержаніе“. Но припиской крестьянъ и передачей вмѣстѣ съ предпріятіями казенныхъ мастеровыхъ людей правительство не удовлетворило спроса на рабочія руки.

Поэтому заводчикамъ и фабрикантамъ при открытіи фабрики большею частью давалась привилегія, по которой разрѣшалось имъ свободно нанимать русскихъ и иноземныхъ мастеровъ и учениковъ „за достойную плату“. Приходилось нанимать всякій случайный элементъ „изъ бѣдныхъ и малолѣтнихъ, которые ходятъ по улицамъ и просятъ милостыню“. Но



Видъ Ярославской мануфактуры 1731 года. (Изъ книги Грязова „Ярославская мануфактура“).

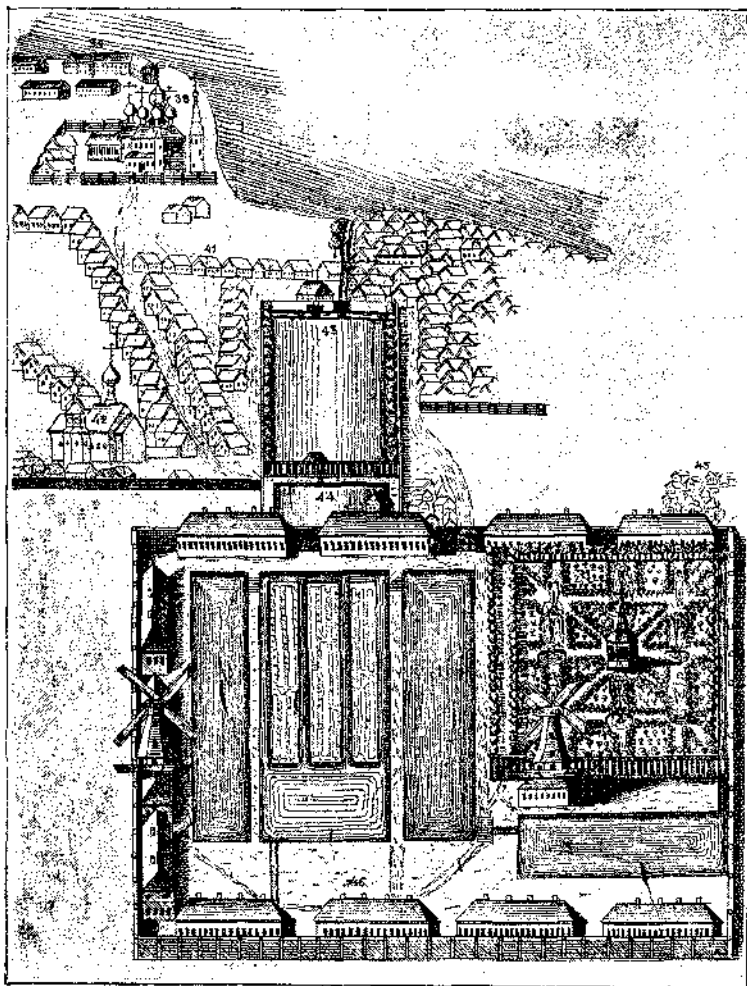
едва ли не главнымъ контингентомъ были бѣглеые люди, и правительство Петра въ видахъ поощренія промышленности отступило отъ началъ собственнаго законодательства, воспретивъ возвращеніе съ фабрикъ владѣльцамъ мастеровъ и учениковъ, „понеже интересенты фабрикъ объявляютъ, что затѣмъ въ фабрикахъ чинится остановка“. Но даже такое спиходительное отношеніе къ фабрикантамъ не разрѣшило рабочаго вопроса. Тогда правительство начало приписывать къ фабрикамъ самые разнородные и подчасъ случайные общественные элементы въ надеждѣ этимъ хотя бы отчасти восполнить недостатокъ въ рабочихъ рукахъ. Въ 1719 году правительство предписало отослать на полотняныя фабрики Турчанинова „для пряжи льну бабъ и дѣвокъ, которыя, будучи на Москвѣ изъ приказовъ, также и изъ другихъ губерній, по дѣламъ за вины свои наказаны“. Еще раньше Петръ предписалъ тюменскому воеводѣ назначать въ работу на кирпичныхъ заводахъ „татей, мошенниковъ и пропойць“. Въ 1721 году эти случайныя мѣры были сдѣланы обязательными: женщины, виновныя въ разныхъ поступкахъ, отсылались для работы на фабрикахъ: продолжительность работы опредѣлялась по усмотрѣнію бергъ-или мануфактуръ-коллегіи. Позднѣйшее законодательство шло по тому же направленію: указомъ 1736 г. правительство предписывало, что „если подлые и неимущіе люди, кромѣ крестьянъ и дворовыхъ, муж. пола, а изъ женщинъ кто бы то ни была, будутъ праздно шататься и просить милостыню“, то такихъ отдавать до 5 лѣтъ на фабрику съ согласія фабрикантовъ. Указомъ 1753 г. было предписано шатающихся по міру мужскаго пола разночинцевъ, кои въ службу не годны, а работать еще могутъ, отдавать на фабрики въ работу, „также бабъ и дѣвокъ и малыхъ ребятъ и изъ богадѣленъ, опредѣленныхъ на жалованіе отнюдь по міру ходить не пускать“; по сенатскому указу 1771 г. публичныя женщины отправлялись на фабрики, а въ 1762 г. были забраны солдатскія вдовы и матросскія жены и отосланы на фабрики по распредѣленію мануфактуръ-коллегіи. Всѣ эти элементы, неволей попавшіе на фабрики, впоследствии были названы „вѣчно отданными на фабрику“.

Въ общемъ, всѣ эти мѣры были чисто случайнаго характера и на удовлетвореніе спроса на рабочія руки онѣ имѣли незначительное вліяніе. Наконецъ, Петръ рѣшился на героическую мѣру, которая должна была разъ навсегда покончить съ жалобами фабрикантовъ на недостатокъ рабочихъ рукъ. Указомъ 17 января 1721 г. позволяется для размноженія заводовъ какъ шляхетству, такъ и купецкимъ людямъ къ тѣмъ заводамъ деревни покупать невозбранно, съ позволенія бергъ-и мануфактуръ-коллегіи, „токмо подъ такую кондицію, дабы тѣ деревни всегда были уже при тѣхъ заводахъ неотлучно“. Далѣе законъ запрещалъ деревни, приписанныя къ фабрикамъ и заводамъ, „безъ заводовъ отнюдь никому не продавать и не закладывать, и никакими вымыслами ни за кѣмъ не крѣпить, и на выкупъ такихъ деревень

пикому не отдавать“... Виновникъ нарушенія закона лишился пріобрѣтеннаго. Законодатель предусматривалъ возможность обхода со стороны „купецкихъ людей“, могущихъ открыть „заводы для лица малые“. Если соответствующія инстанціи замѣтятъ столь грубое правонарушеніе, то „по ихъ усмотрѣнію штрафовать отнятіемъ всего движимаго и недвижимаго имущества“. Въ регламентѣ мануфактуръ - коллегіи (ст. 17) указъ 17 янв. былъ вкратцѣ повторенъ.

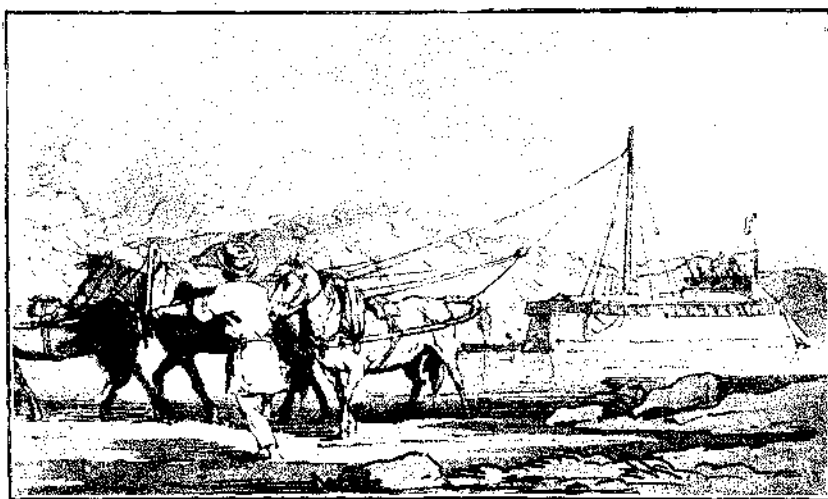
Купечество, конечно, воспользовалось предоставленнымъ ему правомъ, и скоро почти всѣ петровскія фабрики работали съ помощью крепостного труда, благодаря которому явилась возможность предварительнаго обученія рабочаго, безъ чего работа на мануфактурахъ не могла быть достаточно производительною. Къ концу царствованія Петра контингентъ рабочихъ на фабрикахъ и заводахъ состоялъ изъ слѣдующихъ элементовъ:

1) приписанныхъ къ заводамъ и фабрикамъ и отработывавшихъ тамъ слѣдующія съ нихъ подати, 2) бѣглыхъ крестьянъ, 3) купленныхъ фабрикантами, 4) вѣчно и временно отданныхъ на фабрику казенныхъ мастеровыхъ и крестьянъ, отданныхъ вмѣстѣ съ фабрикой и заводомъ частному предпринимателю. Первая группа рабочихъ въ теченіе XVIII вѣка рѣзко обособилась отъ остальныхъ: приписанные къ заводамъ составляли особый родъ государственныхъ крестьянъ, не находящихся ни въ какой юридической зависимости отъ фабриканта или заводчика. Всѣ остальные разряды рабочихъ находились въ той или другой степени зависимости отъ частнаго предпринимателя. Законодатель-



Видъ Яросл. мануф. 1781 г. (См. 181 стр.)

покупки крестьянъ, „попее безъ крѣпостныхъ людей никакимъ образомъ заводы и фабрики содержать не мочно“. Конечно, дворянство держалось противоположной точки зрѣнія, настаивая на сохраненіи въ силѣ указа о запрещеніи покупки къ фабрикамъ крестьянъ и деревень и предлагая фабрикантамъ работать вольнонаемнымъ трудомъ. Пренія въ законодательной комиссіи еще рѣзче подчеркнули противоположность точекъ зрѣнія дворянства и кунечества по вопросу о правѣ покупки крестьянъ къ фабрикамъ и заводамъ. Лидеръ дворянства, кн. М. М. Щербатовъ, настаивая на запрещеніи не дворянамъ владѣть мастерскими и крестьянами, указывалъ на тяжелое положеніе крѣпостныхъ рабочихъ, изъ которыхъ одни „содержатся почти какъ невольники, прочіе находятся въ весьма худомъ состояніи, какъ отно-



Барка съ запряжкой въ XVIII в. (Атласионъ).

сительно ихъ содержанія, такъ и нравственности... Отъ этого поврежденія ихъ нравовъ уменьшается многонародіе, и нерѣдко происходятъ безпорядки въ деревняхъ“. И правительство, въ лицѣ депутата отъ мануфактуръ-коллегии, высказалось противъ крѣпостного труда на фабрикахъ. Законъ остался въ силѣ, но Павелъ I отступилъ отъ политики отца и матери, разрѣшивъ въ 1798 г. вновь покупать фабрикантамъ крестьянъ, но съ сохраненіемъ нормъ, опредѣленныхъ въ Сенатскомъ указѣ 1754 года. И только при Александрѣ I окончательно была запрещена покупка крестьянъ къ фабрикамъ и заводамъ.

Восемнадцатый вѣкъ не выработалъ общаго термина для обозначенія всѣхъ разрядовъ крестьянъ, работавшихъ на фабрикѣ принудительнымъ трудомъ. Въ девятнадцатомъ вѣкѣ фабрики и заводы, получившіе отъ казны

пособія въ людяхъ, земляхъ, лѣсахъ и рудникахъ, къ которымъ были куплены крѣпостные люди, хотя собственники ихъ были лица недворянскаго происхожденія, стали называться „посессіями“. Поэтому все ихъ населеніе можетъ быть названо „посессіонными крестьянами“. Владѣльцами посессіонныхъ фабрикъ могли быть дворяне и купцы. Правительство неоднократно передавало казенные заводы въ дворянскія руки. Законодательство рѣзко отличало посессіонныхъ крестьянъ отъ крестьянъ помѣщичьихъ: первыхъ нельзя было продавать отдѣльно отъ фабрики, закладывать, отпускать на волю и даже переводить съ одной фабрики на другую. Впрочемъ, последнее приходится признать съ извѣстнымъ ограниченіемъ, такъ какъ регламентомъ бергъ-коллегіи переводы крестьянъ съ завода на заводъ принципиально были разрѣшены, хотя, конечно, требовалось на это специальное разрѣшеніе, получить которое составляло большія затрудненія. Посессіонные крестьяне имѣли право жаловаться на притѣсненія со стороны фабрикантовъ, и такія жалобы не всегда оставались безрезультатными, а по закону 1803 г. посессіонные крестьяне отбирались въ казну, если жалоба на притѣсненія дѣйствительно окажется справедливой. Посессіонныхъ крестьянъ нельзя было отдавать въ рекруты за крѣпостныхъ, а дѣвушки и вдовы посессіонныхъ крестьянъ могли выходить замужъ за постороннихъ лицъ, не спрашивая разрѣшенія фабриканта или заводчика.

Но на практикѣ фабриканты нарушали категорическія заявленія закона, обращаясь съ фабричными рабочими какъ своими крѣпостными, требуя выводныхъ денегъ, когда дѣвушка или вдова выходила замужъ за посторонняго человѣка, отпускали рабочихъ на оброкъ, нарушали запрещеніе употреблять крестьянъ не на посессіонныя работы. Да и законодательство отчасти содѣйствовало тому же: уже Петръ В. разрѣшалъ наказывать домашними средствами крестьянъ, приписанныхъ къ заводамъ; послѣдующее законодательство увеличило дисциплинарную власть заводчиковъ надъ купленными и вѣчно отданными людьми. Такъ по указу 1736 г. разрѣшалось мастеровыхъ и рабочихъ, которые не исправятся вслѣдствіе домашнихъ наказаній, доставлять въ коммерцъ-коллегію, въ которой съ 1731 г. были сосредоточены вѣдомства мануфактуръ- и бергъ-коллегій, откуда ихъ отсылали „въ дальніе города или въ Камчатку на работу“. Этотъ законъ неоднократно примѣнялся на практикѣ. Ссылали за пьянство, игру въ кости и карты.



Шель для наказанія XVIII в. Изъ кн. Грязнова „Яросл. мануф.“.



Наказаніе плутоу на заводахъ (Аткинсонъ).

Разрѣшивъ въ 1760 году помѣщикамъ отправлять своихъ людей на поселеніе съ зачетомъ рекрутовъ, правительство въ 1763 г. распространило дѣйствіе закона и на фабрикантовъ, но для такой отправки требовалось разрѣшеніе центральной власти въ лицѣ мануфактуръ-коллегии, куда фабриканты должны были обращаться съ просьбами¹⁾. Поссессионные крестьяне были освобождены отъ платежа подушной подати и рекрутской повинности, но такая свобода была непродолжительна. По указу 1747 г. мастеровые и работные люди, данные по указамъ и купленные, которые по прежнимъ указамъ въ подушномъ окладѣ не состояли, должны были числиться въ одномъ семигривенномъ окладѣ, тогда какъ государственные крестьяне платили 1 р. 10 коп. Такимъ образомъ поссессионные и помѣщичьи крестьяне платили подушную подать въ одинаковомъ размѣрѣ. Военская повинность была распространена на нихъ по указу 1754 года. Законъ предписывалъ брать рекрутовъ со всѣхъ разрядовъ рабочаго населенія, но при этомъ мастеровые и рабочіе, дѣйствительно употреблявшіеся въ дѣло, были свободны отъ рекрутчины, но должны были заплатить за каждаго рекрута по 100 рублей, если при фабрикахъ не было деревень, или разрѣшалось брать дополнительныхъ рекрутовъ съ деревень, приписанныхъ и купленныхъ къ фабрикамъ и заводамъ. Фабриканты могли

¹⁾ Въ 1827 году и это право подверглось нѣкоторому ограниченію: ссылка на поселеніе была возможна, но безъ зачета въ рекруты.

отдавать въ рекруты мастеровыхъ, неспособныхъ къ работѣ, но годныхъ къ военной службѣ, или даже покупать крестьянъ для этой цѣли. Въ 1766 г. плата за рекрута поднялась до 120 рублей, но фабриканты потеряли право покупки крестьянъ, а въ 1783 г. она равнялась 500 руб. ¹⁾.

Общій надзоръ по управленію посессионными фабриками и заводами находился въ вѣдомствѣ мануфактуръ- и бергъ-коллегій. Вѣдомству первой подлежали вообще все заводы и фабрики, въ вѣдомствѣ же бергъ-коллегій исключительно сосредоточилось управленіе горными заводами. Выше названныя центральныя учрежденія не только слѣдили за тѣмъ, чтобы предприниматель не измѣнялъ условій производства, на основаніи которыхъ онъ полу



Наказаніе батогами на заводахъ (Аткнсонъ).

чилъ разрѣшеніе открыть фабрику, по также и за тѣмъ, чтобы „мастеровыхъ людей, учениковъ и обрѣтающихся въ оныхъ служителямъ порядочно содержали“ (Регл. ман.-кол., 24).

Кромѣ того, мануфактуръ-коллегія должна была, согласно регламенту, рѣшать споры „между мастерами, учениками и прочими, въ фабрикахъ обрѣтающимися, работными людьми“ (ст. 26). Ей же подлежалъ разборъ жалобъ мастеровыхъ на фабрикантовъ.

¹⁾ Законъ 1818 г. освободилъ приписныхъ и покушыхъ крестьянъ отъ поставки рекрутъ паатурой за мастеровыхъ. Отнынѣ они были обязаны нести эту повинность только за самихъ себя, а съ мастеровыхъ попрежнему брали опредѣленную закономъ сумму. Впрочемъ, законъ 1818 г. повторилъ и разрѣшеніе сдавать въ рекруты мастеровыхъ, неспособныхъ къ работамъ, но годныхъ къ военной службѣ, съ замѣною ими очередныхъ рекрутовъ съ приписныхъ и покушыхъ крестьянъ, состоящихъ на посессионномъ правѣ.

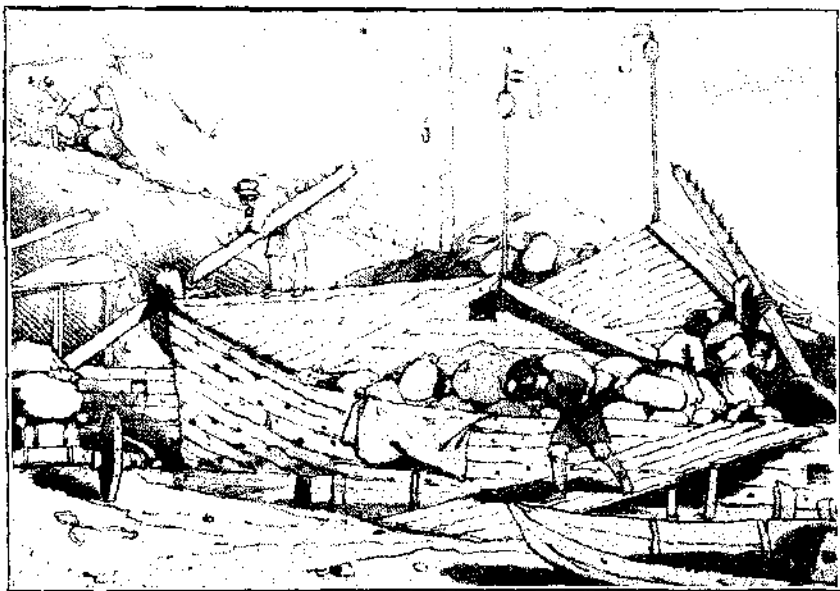
II.

Общее число посессионныхъ рабочихъ къ концу XVIII вѣка доходило до 80.000 душъ муж. пола: изъ нихъ болѣе 52.000 приходилось на долю горныхъ заводовъ, и около 28.000 душъ муж. пола работало на остальныхъ посессионныхъ фабрикахъ и заводахъ. По даннымъ мануфактуръ-коллегии отъ 1803 г. количество послѣднихъ увеличилось до 32.000 тыс., что приходится поставить въ связь съ извѣстнымъ уже указомъ Павла I, вновь разрѣшившимъ не дворянамъ покунку крестьянъ къ фабрикамъ и заводамъ. Посессионныя рабочіе распредѣлялись по разнымъ родамъ производства далеко неравномѣрно. Большая часть изъ нихъ была прикрѣплена къ суконнымъ фабрикамъ. На послѣднихъ работало около 17.000 рабочихъ, въ томъ числѣ около 1.200 чело-вѣкъ безземельныхъ. Такое обиліе рабочихъ рукъ, занятыхъ въ суконной промышленности, объясняется особеннымъ ея значеніемъ въ исторіи нашего крупнаго производства. Благодаря созданію регулярной арміи постоянно чувствовалась потребность въ сукнѣ; вполне понятно, почему правительство особенно покровительствовало суконному производству. Затѣмъ на долю полотняныхъ фабрикъ приходилось около 8.000 душъ муж. пола, а остальное количество распредѣлялось между бумажными, стеклянными, шелковыми, ситце-бумажными и другими фабриками, фактически имѣвшими небольшое значеніе въ нашемъ крупномъ производствѣ XVIII вѣка.

Всѣ владѣльцы посессионныхъ суконныхъ фабрикъ находились въ особыхъ обязательственныхъ отношеніяхъ къ казнѣ, опредѣлявшей то количество сукна, которое владѣлецъ фабрики былъ обязанъ ежегодно доставлять



Работы на пристани въ XVIII в. (Атгиксонъ).



Работы на пристани (Аткинсонъ).

въ казну. Правительство строго слѣдло за выполнѣемъ взятыхъ фабрикантами на себя обязательствъ, и въ случаѣ ихъ невыполнѣнія фабрика отбиралась и отдавалась другому. По число фабрикъ, не выполнившихъ своихъ обязательствъ, постепенно увеличивалось, и Павелъ I отдалъ распоряженіе „описать въ казну“ неисправныя фабрики.

Придавая такое значеніе суконному производству, правительство, въ видахъ его успѣшности, не могло не вмѣшиваться во внутренній распорядокъ жизни фабрикъ; въ результатъ этого вмѣшательства въ 1741 г. былъ изданъ „регламентъ суконнымъ и каратейнымъ фабрикамъ“, — очень цѣнный документъ для характеристики быта суконщиковъ.

Регламентъ очень неодобрительно отзывался о фабричныхъ зданіяхъ, содержащихся въ такомъ видѣ, „что теча отъ снѣгу и дождя и валящейся сквозь щели неплотныхъ потолоковъ песокъ и соръ людямъ работу въ рукахъ портить и мараетъ“; полы не были высланы ни досками, ни кирпичомъ, ни камнемъ, а если гдѣ и были высланы, „то тѣ гнили и въ доскахъ множество скважинъ, и кирпичи или камни въ разныхъ мѣстахъ выломаны“. Въ помещеніяхъ такъ мало свѣта, „что ткачи насилу и столько денгаго свѣта имѣли, дабы тканье свое точно высмотрѣть“ (ст. 1). Уставъ требуетъ содержанія фабрики въ чистотѣ, „чтобы работа отъ пыли и сору хорошо сберегалась“ (3). Регламентъ рекомендуетъ покупку мѣднаго колокола для призыва рабочихъ на работу, постройку особыхъ казармъ для надзирателей, мастеровыхъ и работныхъ людей „на ихъ коштѣ“ а также для больныхъ завести

„гошпиталь, въ которомъ они лучшее призрѣніе имѣть и въ извѣстныхъ болѣзняхъ другъ отъ друга заражаться не могутъ“ (6).

По „рабочимъ регуламъ“ съ марта по октябрь рабочій день равнялся 14 часамъ; рабочій являлся на фабрику въ 4 утра, уходилъ въ девятомъ часу вечера; отъ 10—12 ч. былъ перерывъ для обѣда и отдыха. Зимой работа оканчивалась въ восьмомъ часу, но зато перерывъ для обѣда былъ только одинъ часъ. Въ субботу работа заканчивалась въ полдень. Въ общемъ, рабочему приходилось работать въ недѣлѣ 77 часовъ (ст. 1). Задѣльная плата должна выдаваться по субботамъ, при чемъ удерживается съ нея четвертая часть. Удержанные деньги въ случаѣ исправности рабочаго возвращаются при окончательномъ мѣсячномъ расчетѣ (ст. 10); рабочіе должны свои инструменты и платье содержать въ чистотѣ, „съ немытыми руками, въ мокромъ или нечистомъ платьѣ, въ грязныхъ башмакахъ или сапогахъ въ рабочие покои не вступать“ (ст. 2). За игру на деньги и появленіе на улицѣ въ пьяномъ видѣ рабочіе подвергаются штрафу (ст. 4). Караются штрафомъ рабочіе и за прогульные дни (ст. 5). Споры между рабочими разбираются содержателемъ фабрики или перепосытся въ коммерцъ-коллегію (въ то время въ пей были сосредоточены вѣдомство мануфактуръ- и бергъ-коллегій) (ст. 7). За непослушаніе „своимъ начальникамъ“ и за грубыя слова—рабочій подвергался слѣдующему наказанію: въ первый разъ — плетью, во второй разъ „батожемъ съ вычетомъ заслуженной платы за три мѣсяца, въ третій разъ ссылкой на одинъ годъ въ каторжную работу“; „а ежели кто дерзнетъ“ начальниковъ „рукою или побоями оскорбить, того бить кнутомъ и, по обстоятельству дѣла, осудить въ каторжную работу на нѣсколько годовъ или вѣчно“ (ст. 8). Наконецъ „рабочіе регулы“ требовали, „мастеровымъ и рабочимъ людямъ отнюдь не допускать, чтобы жены ихъ и дочери, кои работать въ состояніи будутъ, дома праздны пребывали, или гуляли“ (ст. 6).

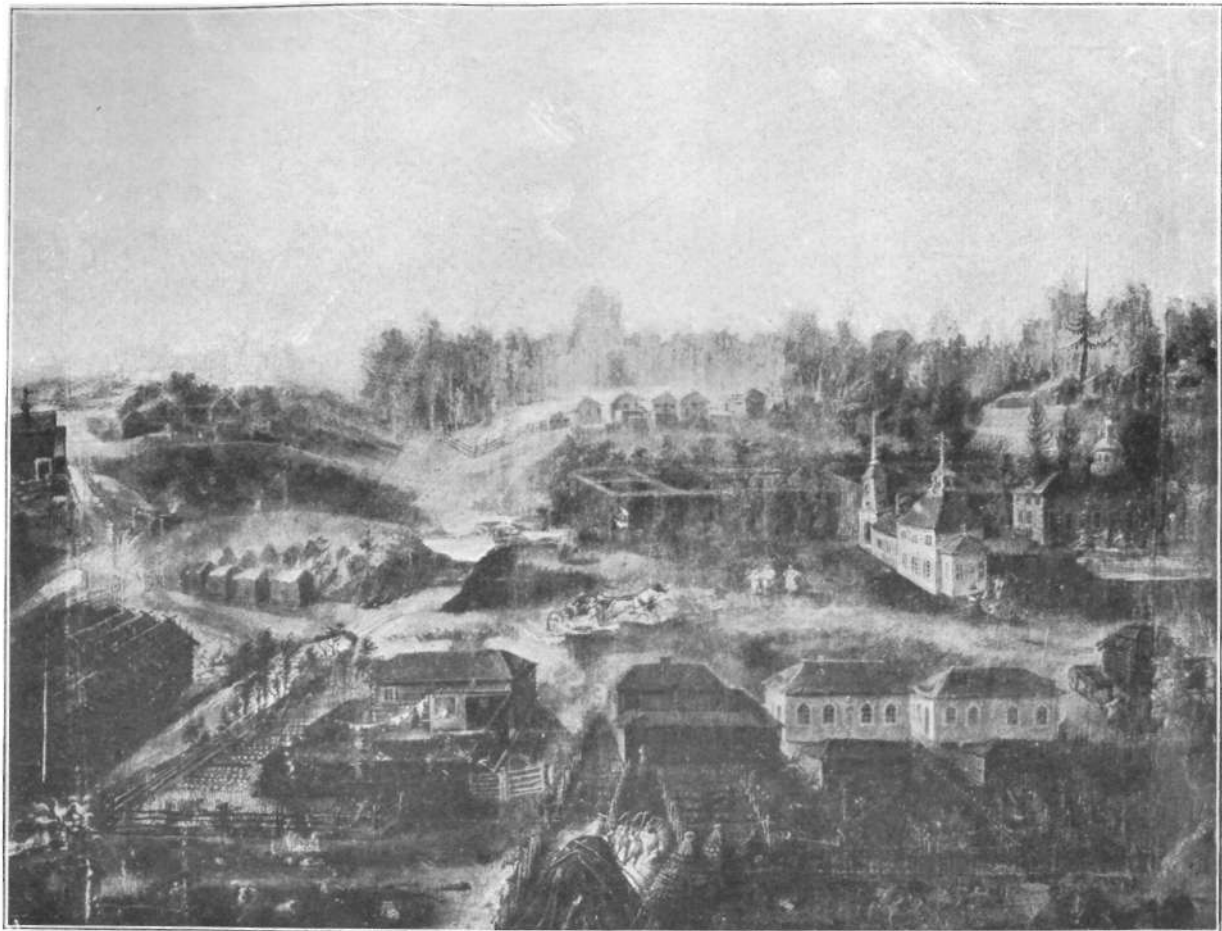
Таковъ былъ общій уставъ о рабочихъ и фабрикахъ. На дѣлѣ онъ никогда не примѣнялся, и каждый фабрикантъ устраивалъ по-своему внутренній распорядокъ жизни на фабрикѣ. Фабриканты произвольно уменьшали расцѣпки сдѣльной работы, подвергали рабочихъ по всякимъ поводамъ штрафамъ, заставляли ихъ исполнять свои частныя работы. Все это создавало въ высшей степени ненормальныя условія для жизни посессионныхъ рабочихъ; нѣкоторые изъ нихъ не выносили фабричнаго гнета и убѣгали, а оставшіеся обращались съ петиціей въ соотвѣтствующія инстанціи. Судьба этихъ петицій въ высшей степени любопытна. Правительство съ ними считалось, и довольно часто требованія рабочихъ удовлетворялись: возстановлялась прежняя расцѣпка труда, при чемъ незаконно удержанная плата возвращалась рабочимъ, отмѣнялись вычеты по различнымъ статьямъ, напр., случайной поломки инструмента. Конечно, на практикѣ фабрикантъ не исполнялъ резолюцій высшихъ инстанцій и продолжалъ держаться въ отношеніи

рабочихъ старой политики, такъ что въ общемъ даже удовлетвореніе просьбъ рабочихъ мало измѣняло фактическое положеніе рабочаго. Бѣгство рабочихъ съ фабрикъ стало хроническимъ явленіемъ. Правда, ихъ ловили, возвращали на старыя мѣста, наказывая плетью, но это производило на рабочихъ слабое впечатлѣніе, и бѣгство не прекращалось.

Иногда мѣропріятія фабриканта вызывали въ рабочихъ болѣе активный протестъ, и на фабрикѣ начинались волненія. Такъ въ 1772 г. происходили волненія на Ярославской мануфактурѣ по слѣдующей причинѣ: владѣльцу мануфактуры не нравилось, что многіе рабочіе жили въ своихъ домахъ въ загородной слободѣ, поэтому онъ рѣшилъ перевести рабочихъ поближе къ фабрикѣ подъ предлогомъ чумной эпидеміи въ городѣ. Для этой цѣли были выстроены дома „въ полѣ“. Рабочіе не пожелали исполнить желаніе владѣльца. Тогда послѣдній, окруживъ фабрику рогатками и поставивъ стражу, никого не выпускалъ со двора фабрики. Рабочіе прекратили работы и отправили губернатору прошеніе. Результаты прошенія оказались для рабочихъ нѣсколько неожиданными. Губернская администрація нашла всѣ мѣропріятія фабриканта вполне цѣлесообразными, а въ поведеніи рабочихъ усмотрѣло „законамъ государственнымъ противное собраніе“. На фабрику былъ посланъ военный отрядъ, при видѣ котораго „всѣ они пришедъ въ страхъ, и всѣ работники на свои работы сѣли безпрекословно“. Работы возобновились, а подавшихъ петицію четырехъ рабочихъ было велѣно, „учинивъ при публикѣ, въ собраніи народа, наказаніе плетью, отдать на фабрику, съ подтвержденіемъ, чтобы они впредь такихъ своевольствъ не чинили“.

Съ конца XVIII вѣка волненія рабочихъ на посессионныхъ фабрикахъ стали хроническимъ явленіемъ и въ большинствѣ случаевъ вызывались тяжелымъ экономическимъ положеніемъ. Такъ началась борьба за повышение заработной платы, размѣры которой вслѣдствіе повышения цѣнъ на сѣстные припасы были ниже средствъ существованія. Волненія часто начинались послѣ того, какъ всѣ средства къ мирному разрѣшенію вопроса были исчерпаны, когда „стонъ вопля и плача“ не трогалъ фабрикантовъ. Изъ петицій, поданныхъ рабочими, и изъ данныхъ мануфактуръ-коллегии видно, что мѣсячная заработная плата въ началѣ XIX в. была слѣдующая: для суконныхъ и бумажныхъ фабрикъ она равнялась 4 рублямъ въ мѣсяцъ. При этомъ нужно принять во вниманіе, что огромный % рабочихъ не были безземельными и отпускаясь лѣтомъ на 1—2 мѣсяца для полевыхъ работъ, дававшихъ имъ дополнительныя средства къ существованію. Но эта плата иногда понижалась.

На шелковыхъ фабрикахъ мѣсячное вознагражденіе рабочаго поднималось до 5 руб., а на стеклянныхъ и ситце-бумажныхъ до 8 р. 50 к. Женскій трудъ былъ болѣе всего развитъ на суконныхъ фабрикахъ. Заработокъ женщинъ колебался отъ 1 р. 55 до 3 р. въ мѣсяцъ. На нѣкоторыхъ фабрикахъ, преимущественно бумажныхъ, ситцевыхъ, отчасти стеклянныхъ и шелковыхъ,



Помѣщичья усадьба конца XVIII в. (изъ колл. П. И. Щукина).

примѣнялся дѣтскій трудъ. Средній заработокъ въ мѣсяцъ малолѣтнихъ рабочихъ равнялся 1 р. 80 к.

Рабочіе платили сами за себя подушную подать, но встрѣчались фабрики, преимущественно суконныя, гдѣ подати платилъ за рабочихъ фабрикантъ. Владѣльцы маленькихъ фабрикъ не только платили за рабочихъ подати, но вообще содержали ихъ на готовой пищѣ и одеждѣ. За то они не давали имъ за работу никакого денежнаго вознагражденія.

На нѣкоторыхъ заводахъ и фабрикахъ главный контингентъ рабочей силы составляли казенные мастерские, переданные вмѣстѣ съ фабрикой частнымъ лицамъ. Передача казенныхъ заводовъ практиковалась уже при Петрѣ и его преемникахъ. Немало заводовъ было передано и продано при Елизаветѣ Петровнѣ. Фабрики вмѣстѣ съ казенными мастерскими попадали и въ руки разныхъ вельможъ, которые сразу поставили дѣло нѣсколько по другому. Обыкновенно „пляхетскіе“ фабриканты понижали расцѣнку труда, чѣмъ доводили рабочихъ до нищенскаго состоянія, а затѣмъ свои помѣщичьи нравы и обычаи стали примѣнять въ обращеніи съ мастерскими людьми.

Казенные мастерские не оставались равнодушными къ подобной политикѣ. Они стойко отстаивали свои интересы и свое юридическое состояніе. Въ результатѣ рядъ продолжительныхъ и упорныхъ волненій.

Въ 1754 г. кн. Репнинъ получилъ въ содержаніе три казенныхъ завода въ тогдашней Воронежской губерніи. Заводы были переданы Репнину съ имѣющимися при нихъ мастерскими, рабочими и ихъ дѣтьми, со всѣми матеріалами и припасами. Управляющіе Репнина сразу понизили расцѣнку труда; вмѣсто денегъ стали платить разными вещами и припасами, посылали на разныя работы и строго наказывали. Терпѣніе рабочихъ скоро истощилось, и въ 1760 г. они подали на повѣреннаго кн. Репнина челобитную въ воронежскую губернскую канцелярію. Челобитники жаловались на пониженіе заработной платы съ 5 коп. лѣтомъ и 4 зимой до 2—3 коп. въ день. Заработную плату имъ выдавали косами, пожами, рукавицами, воскомъ, ладапомъ и лошадыми. Помимо заводскихъ работъ они исполняли и другія работы: жгли уголь и копали руду, несли бесплатно караулы, бесплатно работали на бакчахъ; за выдачу „дѣвокъ“ замужъ платили выводныя деньги. Рабочіе также жаловались на жестокия на-



Колодники (изъ Гейслера).

казанія, кончавшіяся смертю. Воронежская губернская канцелярія отослала челобитчиковъ въ бергъ-коллегію, а послѣдняя обратно въ губернскую канцелярію, не обратившую никакого вниманія на справедливость высказанныхъ жалобъ.

Рабочіе же, между тѣмъ, отказались работать, и канцелярія позаботилась о посылкѣ на заводы поручика съ командою съ предписаніемъ „наказать пещадно шлетьми“ 19 мастеровыхъ за ихъ „противности и озорничество“ и за просьбу о взятіи ихъ отъ князя Репнина. Произведенная экзекуція не достигла своей цѣли, рабочіе стояли на своемъ, оказывая активное и пассивное сопротивленіе управляющимъ и приказчикамъ, неоднократно посылая ходоковъ въ столицу. Мытарства рабочихъ кончились только въ 1769 г., когда фабрики были возвращены обратно казнѣ въ уплату долга казнѣ, а за вещи и припасы Репнину было выдано наличными деньгами. Послѣ этого волненій на заводахъ уже не было въ продолженіе всего царствованія Екатерины II. Стремленіе закрѣпить казенныхъ мастеровыхъ—это политика вообще всѣхъ заводчиковъ, но и на другихъ заводахъ она вызывала волненія, кончавшіяся не всегда такъ удачно, какъ для рабочихъ Репнина. Казеннымъ мастеровымъ красносельской бумажной фабрики удалось отстоять право считаться казенными людьми, а не крѣпостными, „изъ казеннаго вѣдомства уже вышедшими въ партикулярное владѣніе людьми“. Еще затруднительнѣе было отстоять мастеровымъ возстановленія своихъ правъ, когда на фабрикахъ или заводѣ они составляли меньшинство, растворяясь въ массѣ купленныхъ и вѣчно отданныхъ крестьянъ. Рабочія волненія часто кончались неудачно для мастеровыхъ.

Въ такихъ же точно чертахъ рисуется положеніе рабочаго и на уральскихъ горныхъ заводахъ. Беззастѣчивая эксплуатація труда, низкая заработная плата, продолжительный рабочий день (12—13 ч.), жестокое обращеніе, произвольные штрафы, попытки обращенія съ мастеровыми, какъ съ крѣпостными,—все это служило причиной безконечныхъ волненій на уральскихъ горныхъ заводахъ и опредѣлило ихъ отношеніе къ Пугачевщинѣ.

В. Пичета.

