

ГИС-КАРТОГРАФИРОВАНИЕ ВЕРНАКУЛЯРНЫХ РАЙОНОВ Г. ВИТЕБСКА

А. А. Рауш, А. А. Сазонов

*Белорусский государственный университет, ул. Ленинградская, 16,
220006, г. Минск, Беларусь, email: soilgis.bsu@gmail.com*

В ходе работы был проведён социологический вопрос по определению вернакулярных районов г. Витебска среди его жителей. Результаты опроса были картографированы и проанализированы. Результатом работы выступила карта вернакулярных районов города, показывающая развитость социокультурного пространства в г. Витебске, а также выдвижение предложений по дальнейшему его развитию.

Ключевые слова: вернакулярный район; дифференциация городского пространства; территориальная идентичность; административно-территориальное деление

GIS MAPPING OF VERNACULAR REGIONS OF VITEBSK

A. A. Raush, A. A. Sazonov

*Belarusian State University, str. Leningradskaya, 16, 220006, Minsk, Belarus,
email: soilgis.bsu@gmail.com*

In the course of the work, a sociological question was conducted to determine the vernacular districts of Vitebsk among its residents. The survey results were mapped and analyzed. The result of the work was a map of vernacular districts of the city, showing the development of socio-cultural space in the city of Vitebsk, as well as suggestions for its further development.

Keywords: vernacular district; differentiation of urban space; territorial identity; administrative-territorial division.

В последние десятилетия актуальность изучения внутригородской дифференциации и социальной сегрегации с точки зрения различных научных дисциплин (социологии, экономики, социальной психологии и т. д.) растёт экспоненциально. Данный феномен, несомненно, заслуживает изучения и географами, более того, именно география способна дать комплексное, всестороннее рассмотрение данного вопроса, тем более что он имеет важное практическое значение при формировании городской политики, рынка жилья, инфраструктуры.

Под ментальной дифференциацией городского пространства (ДГП) понимается восприятие городского пространства самими горожанами, то есть в фокусе рассмотрения оказываются не характеристики территории

или людей, проживающих в том или ином районе (реальность), а восприятие жителями города этих характеристик (восприятие реальности).

В данном исследовании используется понятие *вернакулярных районов* – то есть районов, выделяемых самими жителями данной территории. Эти районы объективно существуют в сознании горожан и непосредственно влияют на их поведение (предпочтения для проживания, самоидентификации и т. д.).

В работе предпринята попытка выделить районы города Витебска на основе проведенного в рамках исследования социологического опроса.

Изучение границ вернакулярных районов дает возможность проанализировать пространственную и социокультурную структуру города, выделить его подцентры и определить их функциональные, социальные и средовые особенности. Это знание дает возможность оптимизировать и локализовать действия по устранению проблем конкретных районов, размещению элементов городской инфраструктуры, работе с территориальными сообществами.

Для начала стоит разобраться с терминологией исследования. *Вернакулярный район (ВР)* – форма пространственной самоорганизации общества, описываемая через изучение пространственных представлений о них. Вернакуляр, как объект, можно описывать как фрагмент городской среды, с которым его жители связывают субъективные смыслы и значения и по отношению к которой сформировано чувство пространственной идентичности. Как предметность пространственного восприятия ВР живёт, пока он существует в сознании горожан, пока он помещается на когнитивной карте города, даже если физически он прекратил свое существование. ВР имеет возможность остаться в предметности топонимики, сохранив лишь свое название, прикрепившееся к городской территории и помогающее ориентироваться в городском пространстве [2].

Территория становится ВР, когда порождает такое сложное социальное явление, как *территориальная идентичность* – солидарность по причине совместного проживания на одной территории (сейчас или в прошлом) и соотнесение себя с этой территорией. Пространственным результатом процессов территориальной самоидентификации и самоорганизации человека являются районы, параметры которых сложились на основе исторического опыта их освоения и пространственной организации. Район в восприятии его засельщиков перестает быть исключительно географической единицей. Он становится ментальным конструктом, маркером-символом, ментальным представлением социума. На этом начинается

строиться отношение человека в пространстве, гармонизируется его жизнедеятельность, а разрушение этого сторонними силами приводит к настоящему кризису идентичности [1].

Для выделения ВР Витебска и их границ было использовано множество источников. Основными источниками информации являлись: созданный автором опрос в сервисе ArcGIS Survey123 [3]; опрос жителей г. Витебска через социальные сети и лично с целью выделения ВР самими респондентами; сайт Викимапия (Wikimapia) [4]; сайт витебской энциклопедии [5] и др.

Для проведения опроса через ArcGIS Survey123 и преодоления ограничения на одну карту в опросе была создана страница-опросник на сайте ФГиГ БГУ. Первые вопросы заключались в определении пола, возраста и образования респондентов. Затем следовали 20 площадных вопросов, в которых опрашиваемые наносили на карту границы запрашиваемых районов. Первые 3 из 20 площадных вопросов являлись вопросами о представлении жителями г. Витебска его трёх административных районов. Следующие 17 площадных вопросов включали в себя 17 наиболее важных и общеизвестных вернакулярных районов г. Витебска, по мнению автора.

По результатам, за две недели опрос прошло 112 человек. Статистика по результатам опроса приведена на рисунках 1-4.

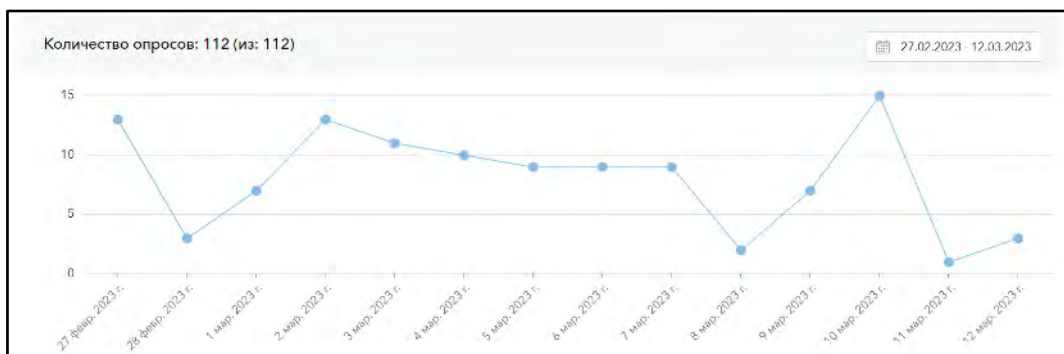


Рис. 1. График прохождения опроса респондентами

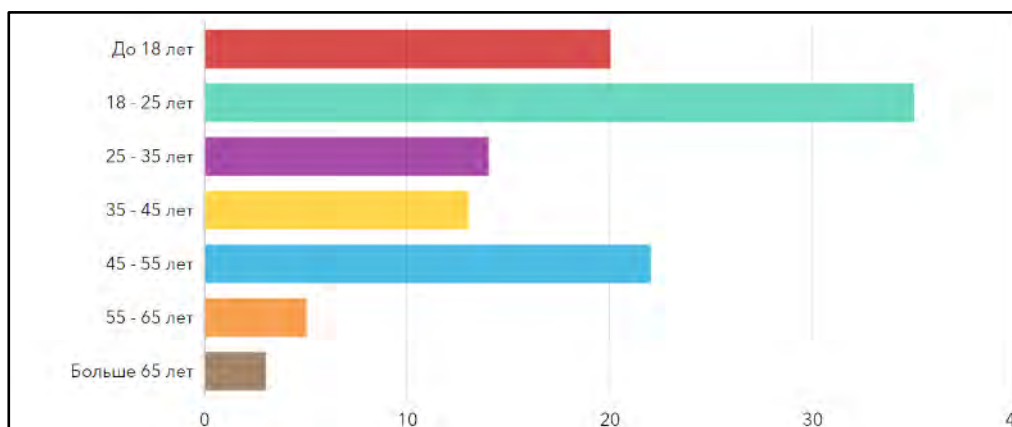


Рис. 2. Возрастная структура респондентов

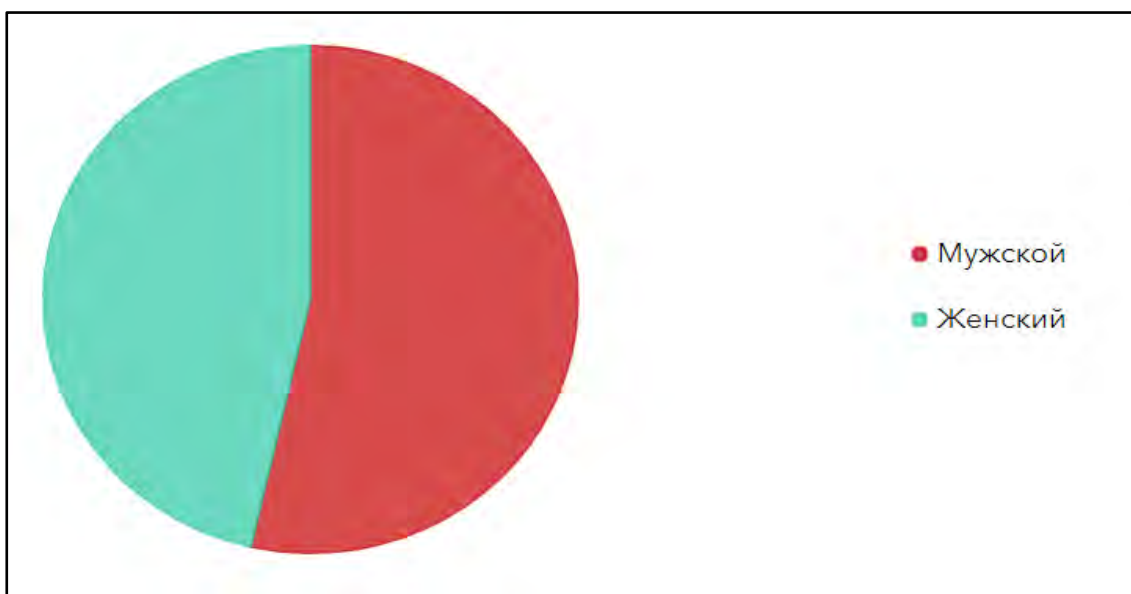


Рис. 3. Половая структура респондентов

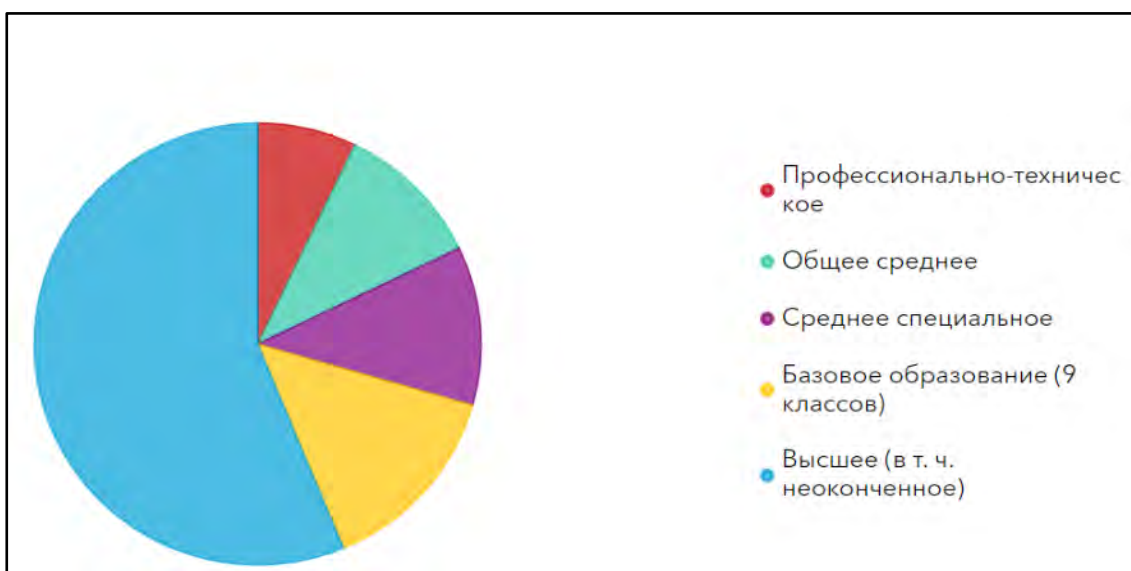


Рис. 4. Структура образования респондентов

Параллельно автор проводил опрос жителей г. Витебска. Во время опроса задавались такие вопросы, как: «В каком районе г. Витебска вы проживаете?»; «Какие ВР города Витебска вы знаете?», «Опишите их границы»; «Опишите ваше представление о центре города Витебска, укажите его на карте».

При проведении опроса была предпринята попытка охватить все возрастные группы населения и жителей, проживающих в разных частях города, для выведения наиболее точной статистики. Однако, по нашему мнению, необходим больший охват среди населения г. Витебска. Также стоит учитывать

«размытость» границ ВР в представлении респондентов, так что установить их точные границы на местности не представляется возможным.

В результате, после обработки и картографирования полученных данных, были выявлены различные особенности восприятия городского пространства жителями.

Предложенная нами методика картографирования вернакулярных районов заключается в последовательном наложении границ вернакулярных районов, полученных от респондентов, и выделении методом растрового анализа совпадающих областей. Таким образом была получена «тепловая карта», отражающая, с одной стороны, всю полноту восприятия границ исследуемых территорий, а с другой демонстрирует «ядра» этих территорий в коллективном восприятии. Так, например, на рисунке 5 значение «1» указывает, что данное место только 1 респондент отнес к соответствующему району, тогда как значение 100 и более указывает, что большинство респондентов относят местность к соответствующему району.

На рисунке 6 проиллюстрирован процесс обработки данных от первоначальных до итоговых границ вернакулярных районов. Нами был установлен порог в 40 голосов для единицы территории, чтобы она относилась к границам того, или иного вернакулярного района.

Для первичной апробации методики респондентам было предложено определить границы трех административных районов г. Витебска – Октябрьского, Первомайского и Железнодорожного. При анализе выделенных респондентами границ административных районов по итогам опроса (рис. 5), были выявлены основные тенденции и различия в представлениях границ административных районов г. Витебска, которые указывают на слабую осведомлённость жителей об АД (административно-территориальном делении) города и ложные представления о его границах. Однако, стоит учесть фактор трудности указания точных границ в силу большой площади и сложном строении внешних границ. Также не стоит забывать про охват опроса. Есть некоторая вероятность, что при большем охвате респондентов, данные бы отличались от текущих.

В ходе интернет-опроса респондентам также задавался вопрос об определении центра г. Витебска. Центрами чаще всего указывались **3 ядра**, область вокруг которых относилась респондентами к центру. После создания буферных зон вокруг данных объектов и обрезании их по предполагаемому в устном опросе описаниях жителями центра города получается текущая картина (рис. 7).

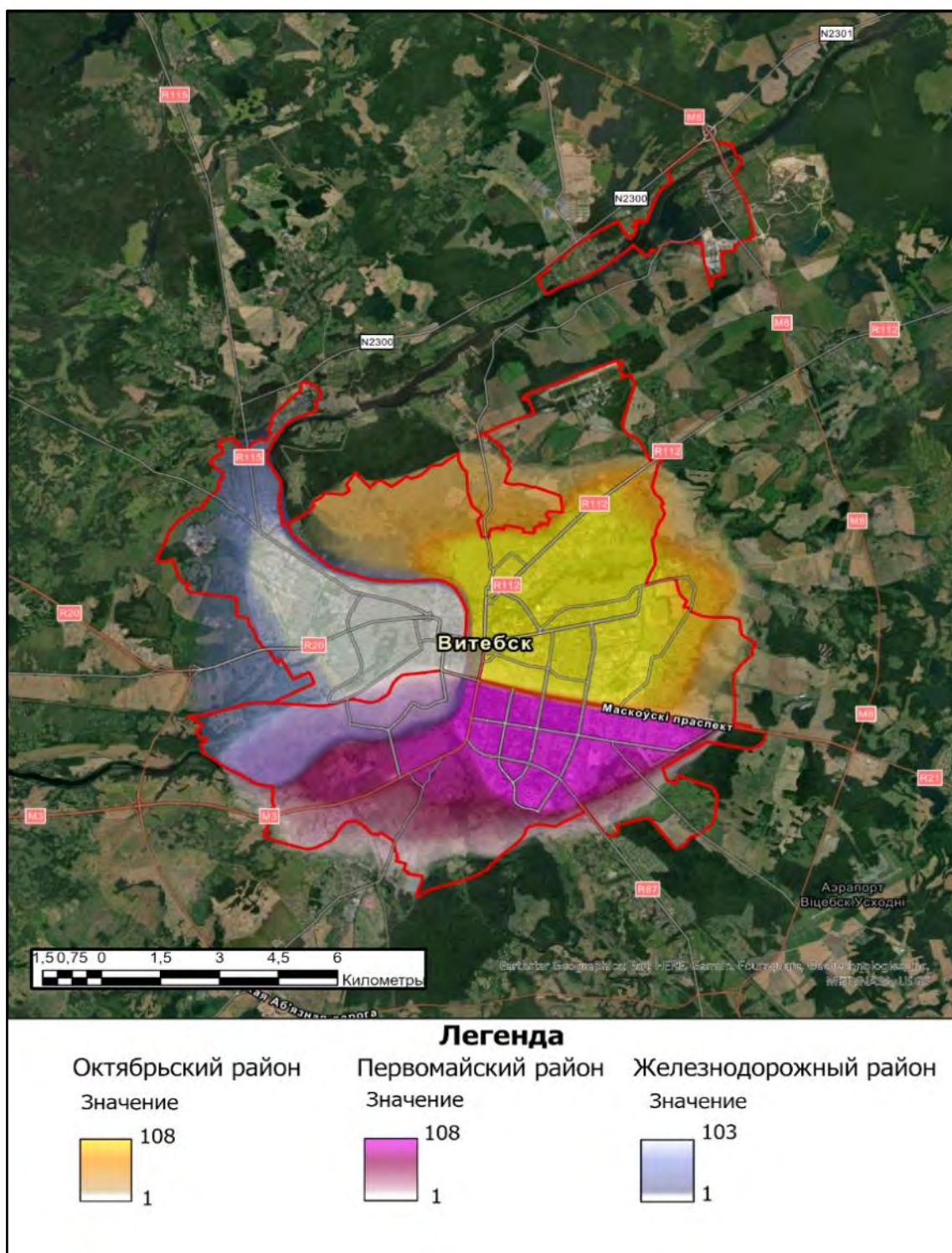


Рис. 5. Официальные районы города в восприятии жителей

В результате работы на карту было нанесено 50 ВР г. Витебска. Определено, что их площадь составляет 64,08 % от общей площади города (при этом в площади города учтены промышленные зоны, гаражные кооперативы и иные нежилые территории, которые становятся частью какого-либо

ВР в редких случаях). Это свидетельствует о разнообразии городского пространства, достаточной плотности городской среды, ясно выраженной территориальной идентификации даже в планово-застроенном в советское время городе.

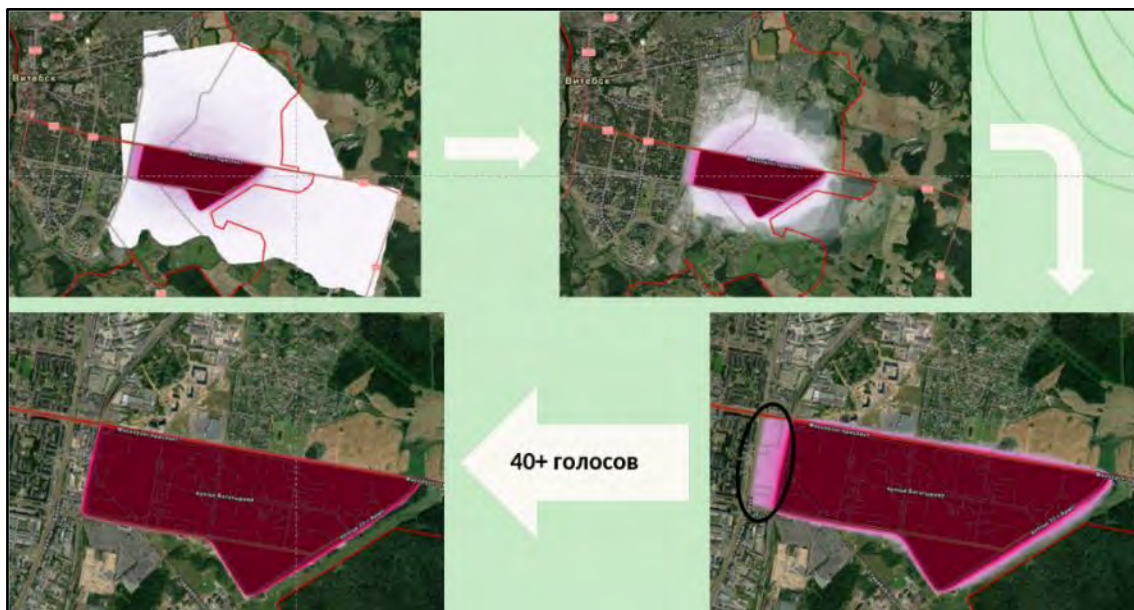


Рис. 6. Процесс обработки vernacularных районов из опроса через ArcGIS Survey123

Знание ВР г. Витебска даёт возможность определить социальные, средовые и функциональные особенности городского пространства, что может позволить локализовывать и оптимизировать действия по устранению проблем конкретных районов, размещению элементов городской инфраструктуры. На основе характеристик ВР и их топонимике можно составлять туристические карты, путеводители, применять топонимику ВР в официально-определённой для конкретной сферы городской среды.

В рамках работы было продемонстрировано, что жители имеют скудные/ложные представления о границах административных районов города. Существующие границы не всегда совпадают с ожиданиями респондентов, что значительно затрудняет формирование целостного образа пространства не только в глазах местных жителей, но и туристов. Авторы считают, что основные структурные единицы города в виде трёх административных районов можно адаптировать под реальное восприятие их границ жителями г. Витебска.

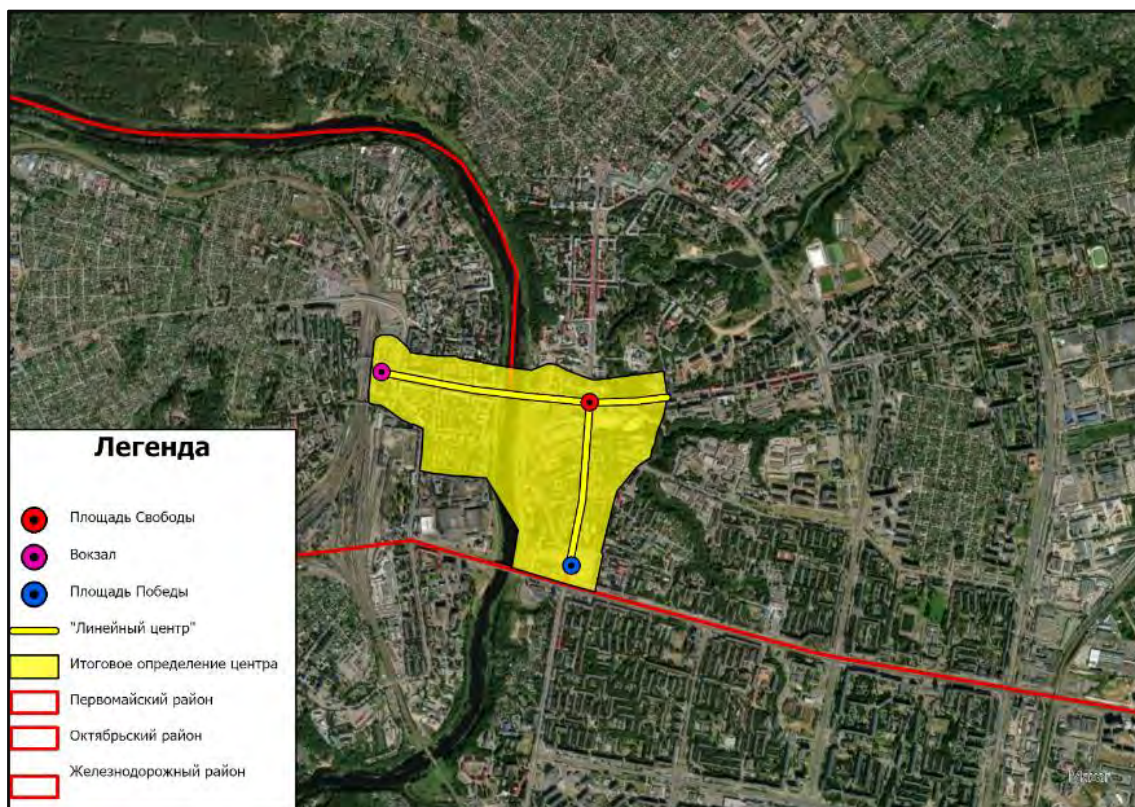


Рис. 7. Итоговая карта ментального центра г. Витебска

Данные меры позволят улучшить ориентацию горожан в городском пространстве, дадут возможность грамотно применить культурный код каждого района в брэндинге городского пространства, а также возможность для дальнейшего развития социокультурной структуры города.

Библиографические ссылки

1. Казакова Г. М. «Вернакулярный район» как условие интенсификации социальных процессов // Социологические Исследования. 2017. № 9 (400).
2. Мирошниченко В. В. Вернакулярные районы г. Харькова // Псковский региональный журнал. 2013. № 16. С. 61–69.
3. Официальный сайт сервиса “ArcGIS Survey123” [Электронный ресурс]. URL: <https://survey123.arcgis.com/> (дата обращения: 29.10.2023).
4. Официальный сайт онлайн-энциклопедии “Wikimapia” [Электронный ресурс]. URL: <http://wikimapia.org/> (дата обращения: 29.10.2023).
5. Официальный сайт онлайн-энциклопедии “Витебская энциклопедия” [Электронный ресурс]. URL: <http://www.evitebsk.com/> (дата обращения: 29.10.2023).