

ГЕОГРАФИЯ ПОЧВООБРАЗУЮЩИХ ПОРОД ПОЧВ СЕЛЬСКОХОЗЯЙСТВЕННЫХ ЗЕМЕЛЬ БЕЛАРУСИ

А.А. Сазонов

*Белорусский государственный университет, Минск, пр. Независимости, 4, 2203030,
Беларусь, email: alexey.szonov@gmail.com;*

В настоящем исследовании рассматривается география почвообразующих пород почв сельскохозяйственных земель Республики Беларусь. Приводятся картограммы доли почв на почвообразующих порода моренного, аллювиального, древнеаллювиального, водно-ледникового, озерно-ледникового, известкового, лёссового и лёссовидного, органогенного генезиса в общей площади земель в границах сельхозпредприятий.

Ключевые слова: генезис почвообразующих пород; агроландшафт; почвенно-географическое районирование

На территории Беларуси существует тесная взаимосвязь почвообразующих пород (их генезиса, гранулометрического состава и строения), рельефа местности и формирующихся почв. Характер почвообразующих пород, в частности, генезис, во многом определяют направленность почвообразовательных процессов и водный режим почв [1]. Они являются частью твердой фазы почвы и определяют ее исходные минеральные, химические, физико-химические и другие параметры, определяя физические, химические свойства, уровень обеспеченности почв элементами минерального питания растений [2].

Почвообразующие породы Беларуси характеризуются значительным разнообразием. По генезису их можно разделить на группы: коренные породы; ледниковые отложения (моренные, водно-ледниковые, озерно-ледниковые); лессы и лёссовидные породы; древнеаллювиальные; эоловые; современные отложения (аллювиальные, болотные, озерные и др.) [2]. Строение почвообразующих пород на территории республики как одночленное (гомогенное), так и сложное двух-, трехчленное (многочленное) [1].

Цель исследования – выявить пространственную дифференциацию генезиса почвообразующих пород почв сельскохозяйственных земель на территории Беларуси. Под сельскохозяйственными землями в соответствии с Кодексом Республики Беларусь о земле понимаются земли, систематически используемые для получения сельскохозяйственной продукции и включаю-

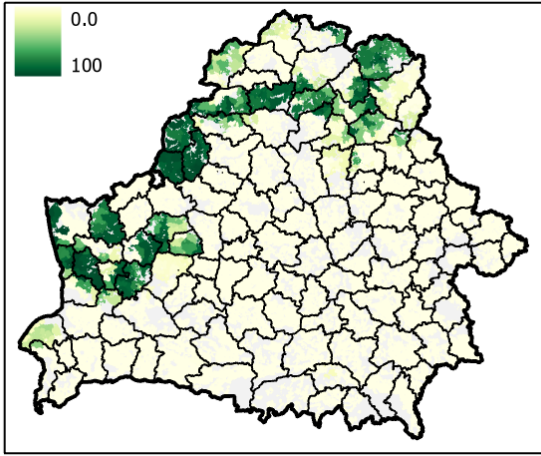
щие в себя пахотные земли, залежные земли, земли под постоянными культурами и луговые земли [3]. Для целей настоящего исследования сельскохозяйственные земли в границах сельскохозяйственных предприятий принимаются нами как «продукционное ядро» агроландшафта.

На сегодняшний день создание, обновление почвенных карт выполняется путем создания или обновления слоя «Почвы» в базе данных земельной информационной системы Республики Беларусь [4]. Слой «Почвы» ЗИС создается с точностью масштаба карты 1:10 000 и состоит из пространственных и атрибутивных данных. Атрибутивные данные в свою очередь содержат информацию о типе почв, генезисе почвообразующих пород, степени увлажнения, гранулометрическом составе почв, степени подверженности эрозии, подстилающих породах. В соответствии с принятой кодировкой «Номенклатурного списка почв Республики Беларусь» [4], порядковый номер второго знака кода почв содержит информацию о генезисе почвообразующих пород: 01 – моренные, 02 – озерно-ледниковые, 03 – водно-ледниковые, 04 – лёссовидные, 05 – лёссы, 06 – древнеаллювиальные, 07 – аллювиальные, 08 – органогенные, 09 – коренные известковые, 10 – пресноводные известковые, 11 – пресноводные.

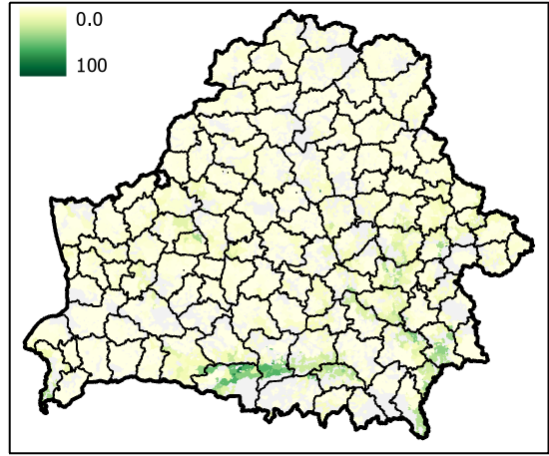
Оценка пространственной дифференциации почвенного покрова произведена нами в границах сельскохозяйственных предприятий различной формы собственности, с площадью земель более 100 га. Основой стали цифровые почвенные карты масштабов 1:10 000, 1:50 000, организованные в базе данных агроэкологического состояния земель [5]. Исследование охватывает большую часть всех сельскохозяйственных земель страны.

На представленных схемах (рис.) отражена доля почв, развивающихся на почвообразующих породах соответственно моренного, аллювиального, древнеаллювиального, водно-ледникового, озерно-ледникового, известкового (коренного известкового и пресноводно известкового), лёссового и лёссовидного, органогенного генезиса.

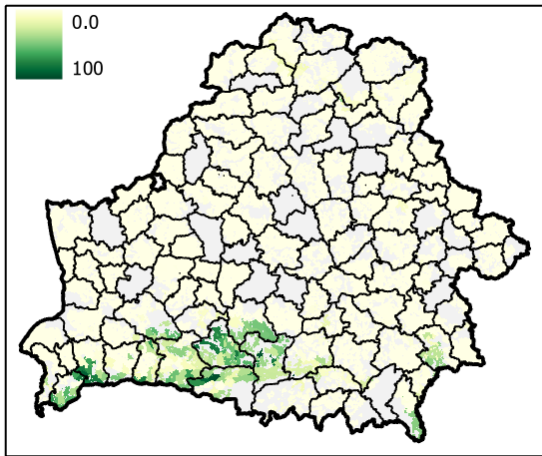
Следует отметить, что анализ полученных данных говорит о субъективности подходов при первоначальном описании почв, составлении почвенных карт хозяйств и районов. Данная проблема наиболее характерна для территорий со сложными геоморфологическими условиями, где почвы имеют двух- и трехчленное строение, проявляется на стыке листов почвенных карт хозяйств и районов, и характеризуется резким изменением генезиса почвообразующих пород вдоль искусственных границ (границ административно-территориальных единиц, земельных участков и т.д.). Принимая во внимание данный факт, тем не менее можно выявить некоторые особенности пространственной дифференциации почв с различным генезисом почвообразующих пород.



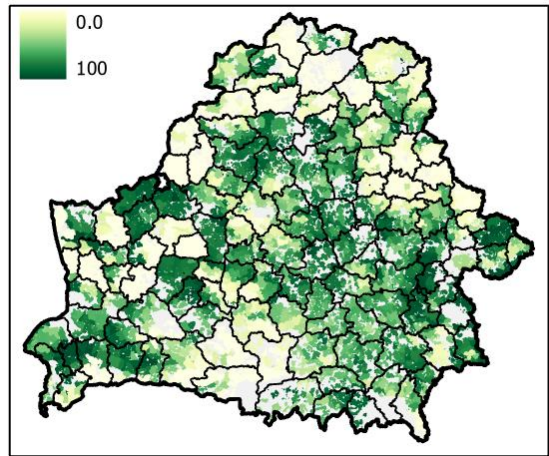
a)



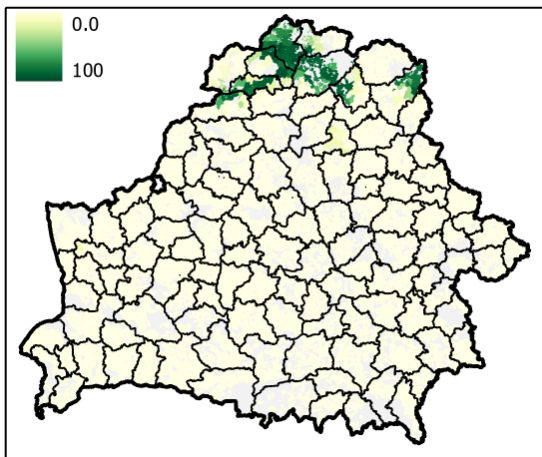
б)



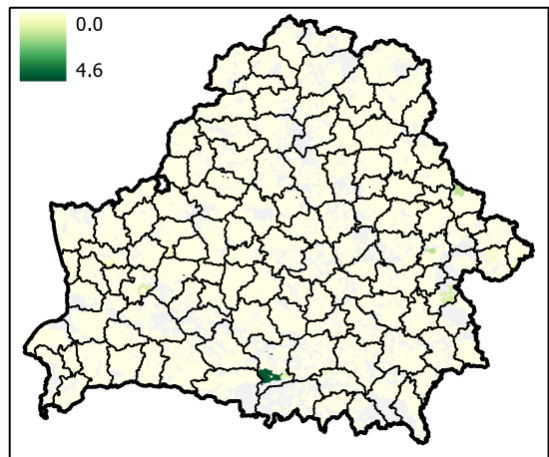
в)



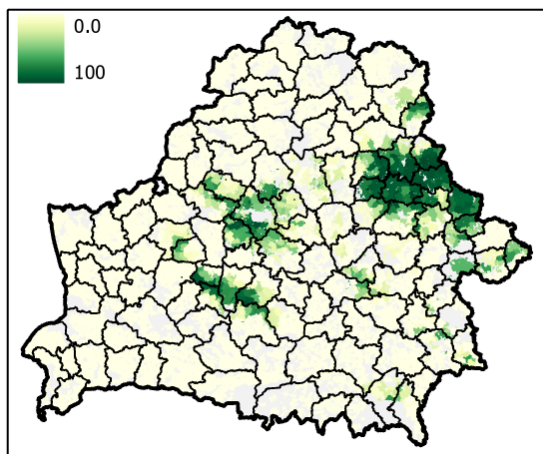
г)



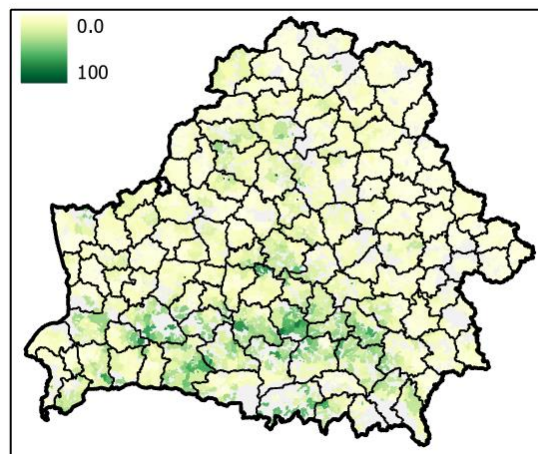
д)



е)



ж)



з)

Доля почв с почвообразующими породами определенного генезиса в структуре земель сельхозпредприятий:

а) моренные; б) аллювиальные; в) древнеаллювиальные; г) водно-ледниковые; д) озерно-ледниковые; е) известковые; ж) лёссовые и лёссовидные; з) органогенные

Почвы, развивающиеся на моренных отложениях, наиболее распространены в западной и северной частях страны и в целом соответствуют конечно-моренным возвышенностям и грядам. Наиболее распространены в республике почвы, развивающиеся на водно-ледниковых отложениях, часто перекрывая моренные. Почвы на аллювиальных и древнеаллювиальных, органогенных отложениях не занимают значительных площадей, в основном представлены на территории хозяйств, расположенных в бассейнах Припяти и Днепра, в Предполесье. Почвы на озерно-ледниковых отложениях преобладают в Полоцкой и Суражской низинах. Почвы на лессах и лёссовидных породах значительно представлены на востоке страны, на Оршанской возвышенности, Оршано-Могилевской и Горецко-Мстиславской равнинах, а также в центральной части – Минской равнине, Слуцкой возвышенности.

Библиографические ссылки

1. Лапа В.В. Почвы Республики Беларусь / ред. В. В. Лапа [и др.]. Минск: ИВЦ Минфина, 2019. 631 с.
2. Клебанович Н.В. География почв Беларуси: учеб. пособие / Н. В. Клебанович [и др.]. Минск: БГУ, 2011. 183 с.
3. Кодекс Республики Беларусь о земле / Минск : Национальный центр правовой информации Республики Беларусь, 2008.
4. ТКП 651-2020 (33520). Почвенное обследование земель и создание, обновление почвенных карт. Порядок и технология работ. 2020.
5. Сазонов А. А. Базы данных агроэкологического состояния земель и почв как основа агроэкологической оценки / А. А. Сазонов // ГИС-технологии в науках о Земле : материалы респ. науч.-практ. семинара студентов и молодых ученых, Минск, 16 нояб. 2022 г. Минск: БГУ, 2022. С. 279–281.