

БЕЛАРУСКІ



УНІВЕРСІТЭТ

Газета Беларускага дзяржаўнага ўніверсітэта

31 студзеня 2002 года, чацвер, № 1 (1849)

ПАДЗЕІ

Пройдуць выбары дэканаў

Дэкан факультэта — адна з самых важных пасадаў універсітэце. Ён адказвае за якасць вучэбнай, выхаваўчай, навуковай, вучэбна-метадычнай работы на факультэце. І таму вельмі важна, каб факультэт узначальваў сапраўды варты гэтай пасады чалавек.

У сувязі з заканчэннем тэрмінаў знаходжання на пасаду на некаторых факультэтах БДУ рашэннем рэктарата ад 28 студзеня абвешчаецца пачатак працэдур вылучэння дэканаў: на механіка-матэматычным факультэце, факультэце радыёфізікі і электронікі, факультэце прыкладной матэматыкі і інфарматыкі, біялагічным факультэце, факультэце філасофіі і сацыяльных навук.

У адпаведнасці з Палажэннем "Аб парадку вылучэння кандыдатур на пасаду дэкана факультэта БДУ", папярэдняе вылучэнне кандыдатур на пасаду дэкана факультэта для разгляду на Савеце факультэта можа праводзіцца членамі Савета ўніверсітэта, адпаведнага факультэта, яго кафедр, студэнцкімі арганізацыямі. Вылучаныя кандыда-

туры на пасаду дэкана факультэта абмяркоўваюцца на Савеце факультэта на адкрытым пасяджэнні.

Кандыдатуры на пасаду дэкана факультэта вылучаюцца (шляхам тайнага галасавання) Саветам гэтага факультэта да разгляду рэктарам, які сваім загадам прызначае дэкана факультэта тэрмінам на пяць гадоў.

Зацверджаны даты правядзення пасяджэнняў Саветаў факультэтаў па вылучэнні (фактычна — выбарах) дэканаў:

факультэт радыёфізікі і электронікі — 19 лютага 2002 года;

факультэт прыкладной матэматыкі і інфарматыкі — 19 лютага 2002 года;

механіка-матэматычны факультэт — 5 сакавіка 2002 года;

біялагічны факультэт — 6 сакавіка 2002 года;

факультэт філасофіі і сацыяльных навук — 26 сакавіка 2002 года.

АКТУАЛЬНА

Беларусь далучылася да Лісабонскай канвенцыі

Прэзідэнт Рэспублікі Беларусь А.Р. Лукашэнка 4 студзеня 2002 года падпісаў Указ «Аб далучэнні Рэспублікі Беларусь да Канвенцыі аб прызнанні кваліфікацый, якія датычацца вышэйшай адукацыі ў еўрапейскім рэгіёне», дзе выказваецца згода на абавязковасць Канвенцыі для нашай дзяржавы і далучэнне да яе. Міністэрства адукацыі прызначана арганам, адказным за выкананне гэтай канвенцыі.

Канвенцыя была прынятая ў Лісабоне 11 красавіка 1997 года на дыпламатычнай канферэнцыі, арганізаванай сумесна ЮНЕСКА і Саветам Еўропы. Аднак у адпаведнасці з вызначанай працэдурай яна ўступіла ў сілу толькі ў 1999 годзе — пасля таго, як першыя 5 краінаў афіцыйна прынялі на сябе абавязкі па яе выкананні. Па месцы падпісання канвенцыя прынята называць Лісабонскай. Зараз колькасць краінаў, якія ўзялі на сябе абавязкі ці ў афіцыйным парадку прыступілі да разгляду яе на дзяржаўным узроўні, перавышае 50 і, як чакаецца, будзе расці.

Геаграфічна дзеянне канвенцыі не абмяжоўваецца Еўропай, а фактычна ўключае ў сферу свайго дзеяння ўсе краіны, дзе рэалізуецца еўрапейскі тып адукацыі. Апрача таго, яна застаецца адкрытай для краінаў Міжземнамор'я, якія ўдзельнічаюць у рэгіянальным пагадненні. Можна чакаць, што бліжэйшым часам сям'ю удзельнікаў канвенцыі з'явіцца краіны Паўночнай Афрыкі, Паўночнай Амерыкі і Паўднёвай Азіі. Такім чынам, яна ахопіць усе рэгіёны, патэнцыйна прывабныя для беларускіх грамадзянаў, якія шукаюць працу за мяжой. Яшчэ больш важным далучэнне нашай краіны стане для студэнтаў з замежжа: яны будуць упэўнены ў прызнанні дыпламаў беларускіх ВНУ ва ўсіх развітых краінах свету.

Акрамя таго, прэзідэнцкі Указ трэба разглядаць як акт, накіраваны на далейшую інтэграцыю ў міжнародную адукацыйную прастору, пашырэнне міжнароднага супрацоўніцтва і ўмацаванне аўтарытэту Рэспублікі Беларусь як вядучай сусветнай адукацыйнай дзяржавы.

Лісабонская канвенцыя замяняе (аднак не адмяняе) 6 раней падпісаных пагадненняў еўрапейскага ўзроўню, удзельніцамі якіх з'яўляецца і Беларусь. Гэты аб'ёмны дакумент (які трэба чы-

таць разам з Тлумачальным дакладам, дзе змяшчаюцца каментарыі і дэфініцыі) распрацоўваўся на працягу 3 гадоў пры актыўным удзеле ўсіх зацікаўленых бакоў, у тым ліку і нашай краіны. Да падпісання яго шырока абмяркоўвалі міжнародныя і нацыянальныя органы кіравання адукацыяй, а таксама акадэмічныя асяродкі. У выніку, некалькі артыкулаў Канвенцыі былі прынятыя з правам выбару (дзеля захавання асаблівасцяў заканадаўства асобных краінаў). Кансультацыі, праведзеныя Міністэрствам адукацыі Рэспублікі Беларусь з Міністэрствам юстыцыі і парламентарыямі, паказалі адсутнасць у Канвенцыі прынцыповых супярэчнасцяў дзейнаму заканадаўству і дазволілі ўзяць на сябе абавязкі па Канвенцыі ў поўным аб'ёме.

Канвенцыя не прадугледжвае аўтаматычнае прызнанне любога дакумента (кваліфікацыі) аб вышэйшай адукацыі, але абавязвае кожны бок распрацаваць выразныя і зразумелыя працэдурны правядзення прызнання, вызначыць разумныя тэрміны разгляду справаў і магчымасць апеляцыі. Больш таго, кожная заява аб прызнанні мусіць быць прынятая да разгляду. Адмова ў прызнанні павінна грунтавацца толькі на істотных адрозненнях адукацыі ў ВНУ-эмітанце дакумента і краіны, дзе дабіваўся прызнання. У тэксце не агаворваецца, што менавіта трэба разумець пад істотнымі адрозненнямі, аднак відавочна, што гэты выраз датычыць тэрмінаў і зместу навучання. Выкананне навуковай выпускной працы таксама мае значэнне.

Разам з тым, Канвенцыя нацэлявае хутчэй на «рэжым найбольшага спрыяння», чым на пошук адрозненняў, заклікаючы прызнаваць і нетрадыцыйныя кваліфікацыі. Аснову разгляду складае афіцыйнае прызнанне вышэйшай навучальнай установы ў якасці такой (атэстацыя — паводле тэрміналогіі прынятай у Беларусі нарматыўнай базы) на тэрыторыі краіны размяшчэння ВНУ, а таксама афіцыйнае прызнанне якасці навучальнай праграмы (акрэдытацыя спецыяльнасці). Гэта азначае, што ўладальнікі непрызнаных у сваёй краіне дыпламаў будуць мець сур'ёзныя праблемы пры працягу адукацыі ці працаўладкаванні за мяжой. Значыць, дыплом дзяржаўнага ўзору, выдадзены акрэдытаванай у прызнаным парадку ВНУ, будзе карыстацца ў Еўро-

пе відавочнай перавагай.

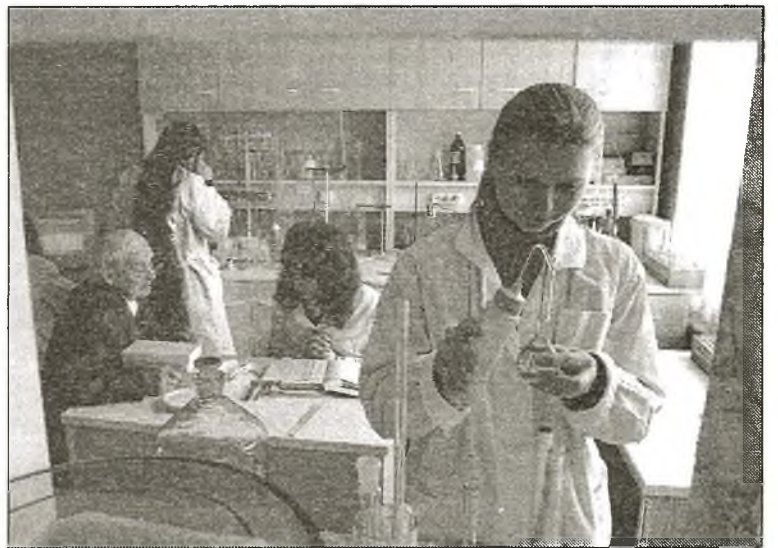
Гэты падыход не загадвае краінам-удзельніцам адмовіцца ад спецыфічных нацыянальных патрабаванняў, у тым ліку і ад абароны свайго рынку працы. Больш таго, дыпламы па некаторых спецыяльнасцях, як правіла, не прызнаюцца на тэрыторыі іншых краінаў. Гэта датычыць часцей за ўсё юрыдычнай, медыцынскай і ваеннай адукацыі. Могуць узнікнуць праблемы з прызнаннем папулярных у нас разнастайных «міжнародных» спецыяльнасцяў, не запатрабаваных у такім выглядзе за мяжой. Прызнанне іншых спецыяльнасцяў можа запатрабаваць падачы дадатковых звестак, даведка пра стан здароўя, праходжання дадатковага навучання ці здачы дадатковых іспытаў. Усе гэтыя патрабаванні вызначаюцца прымаючым бокам і не абмяжоўваюцца Канвенцыяй.

Як згадвалася вышэй, для выканання Канвенцыі неабходна стварыць адпаведныя працэдурны, г.зн. забяспечыць працэс прызнання нарматыўна. Апрача таго, кожная далучаная краіна абавязана стварыць Нацыянальны цэнтр і забяспечыць яго функцыянаванне (у тым ліку з фінансавага, кадравага і статуснага боку). У сувязі з гэтым Міністэрства адукацыі Беларусі абавязана ў прыярытэтным парадку задаволіць гэтыя ўмовы дзеля выканання міжнародных абавязкаў дзяржавы.

Працэс далучэння да Лісабонскай канвенцыі завершыцца для нас у першы дзень месяца, наступнага за прыняццем Камітэтам па выкананні Канвенцыі да ведама рашэння аб далучэнні, пасля абмену нотамі паміж Міністэрствам замежных справаў Рэспублікі Беларусь і дэпазітарыямі Канвенцыі — Генеральным сакратаром Савета Еўропы ці Генеральным дырэктарам ЮНЕСКА. Гэта дасць магчымасць прадстаўніку Беларусі ўдзельнічаць з правам вырашальнага голаса ў чарговым пасяджэнні Камітэта па выкананні Канвенцыі і прэтэндаваць на абранне ў яго кіраўнічыя органы, а таксама ўдзельнічаць у праграмах, якія праводзіць гэты камітэт.

Сяргей ВЯТОХІН,
праэктар Рэспубліканскага інстытута
вышэйшай школы БДУ,
кіраўнік Нацыянальнага
інфармацыйна-аналітычнага цэнтра

ФОТАПАЗІРК



У лабараторыі хімічнага факультэта

Фота IREX/PROMEDIA

СЕМІНАРЫ

Найноўшыя тэндэнцыі ў заходнееўрапейскім маркетынгу

Семинар «Найноўшыя тэндэнцыі ў заходнееўрапейскім маркетынгу», арганізаваны Цэнтрам еўрапейскай дакументацыі і інфармацыі БДУ, адбыўся 24 студзеня ў нашым універсітэце. Гэтае мерапрыемства прайшло ў рамках рэалізацыі праекта «Павышэнне магчымасцяў Цэнтра еўрапейскай дакументацыі — стварэнне сістэмы распаўсюджвання інфармацыі пра дзейнасць еўрапейскіх супольнасцяў і спрыяння еўрапейскім даследаванням», які ажыццяўляецца па праграме Tacis «Развіццё грамадзянскай супольнасці».

У дзейнасці семінару прыняў удзел прафесар універсітэта Турына (Італія) сп. Джузэпэ Марэлі. У сваім выступленні ён адзначыў, што сучасны маркетынг істотна змяняецца і набывае новыя арыенціры ў сваім развіцці: больш поўнае задавальненне патрэбаў кліентаў, пашырэнне рынку, вылучэнне на першы план сэрвісу, меншая сту-

пень умяшальніцтва дзяржавы, прыняцце рашэнняў адразу ж пасля звяртання кліентаў, навучанне менеджэраў на працягу ўсяго жыцця, большая абароненасць менеджэраў дзякуючы якаснай адукацыі і навучанню, праца дзеля атрымання права ўласнасці.

На развіццё маркетынгу ўплываюць новыя інфармацыйныя тэхналогіі, сучасныя тэлефонныя сістэмы і Інтэрнэт, якія ствараюць новыя філасофскія пазіцыі: свет не разглядаецца больш толькі ў прычына-выніковай плоскасці, а хутчэй з гледзішча стацыйнай невызначальнасці і незваротнасці. Закрытыя сістэмы не рэагуюць на вонкавыя ўздзеянні. Таму эканоміка больш звяртаецца да сэрвісу, ідэнтыфікацыі кліентаў і іх паводзінаў. Такая філасофія ўплывае на ўсе элементы маркетынгу.

Таццяна КУХАРЧУК

ВЕСТКІ З ФАКУЛЬТЭТАЎ

Студэнты даведаліся першымі

Напрыканцы снежня на эканамічным факультэце БДУ адбылася публічная лекцыя старшыні Нацыянальнага банка Беларусі Пятра Пятровіча Пракаповіча. На працягу амаль дзвюх гадзін ён тлумачыў канцэпцыю развіцця банкаўскай сістэмы нашай краіны і адказаў на прафесійныя пытанні студэнтаў. Лекцыя выклікала вялікі рэзананс, бо на ёй упершыню публічна былі абнародаваны заплававаныя тэмпы інфляцыі (18 % за год) і дэвальвацыі (1,2–1,4 працэнта ў месяц да долара ЗША) на 2002 год.

У той жа дзень па каналах інфармацыйнага агенцтва «Інтэрфакс» былі распаўсюджаны асноўныя факты, паведамленыя на лекцыі.

Таццяна КУХАРЧУК



Ці будзе еўра ў нашых кішэнях?

З 1 студзеня ў 12 краінах Еўрапейскага Саюза ўведзена ў абарачэнне адзіная наўная валюта — еўра.

У зону еўра ўваходзяць краіны Еўрапейскага валютнага саюза — Бельгія, Германія, Грэцыя, Іспанія, Францыя, Ірландыя, Італія, Люксембург, Нідэрланды, Аўстрыя, Партугалія, Фінляндыя. Яшчэ тры краіны Еўрапейскага Саюза (Данія, Швецыя і Вялікабрытанія) пакуль захоўваюць свае нацыянальныя валюты.

У краінах зоны еўра можна расплачвацца і старой наўнай валютай, але толькі да 28 лютага 2002 года. Пасля гэтай даты старую валюту можна будзе абмяняць у банках на еўра. Прынамсі яшчэ шмат гадоў нацыянальныя цэнтральныя банкі будуць абмяняць свае старыя нацыянальныя банкноты на еўра.

Выкарыстанне еўра як асноўнай плацэжнай адзінкі ў краінах Еўрапейскага Саюза вельмі выгаднае, напрыклад, для турыстаў, таму што яны не будуць губляць час і грошы на абмен валюты. І, вядома, вандруючы па розных краінах, можна будзе параўноўваць цэны, што дапаможа зрабіць правільны выбар.

Зразумела, што ўвядзенне еўра паўплывае не толькі на краіны Еўрапейскага Саюза, але будзе мець глабальныя эканамічныя і палітычныя наступствы ва ўсім свеце. У той ці іншай ступені закране яно і нашу краіну.

Пра ўплыў новай валюты на падзеі ў Беларусі і перспектывы еўра ў нашай краіне расказаў дэкан эканамічнага факультэта БДУ, прафесар, банкаўскі эксперт Міхаіл Міхайлавіч КАВАЛЁЎ:

— Будучыня еўра ў Беларусі ў значнай ступені залежыць ад стабільнасці новай валюты. Калі збудуцца прадказанні большасці сусветных аналітыкаў і курс еўра пойдзе ўгору, а да канца года 1 еўра будзе роўны 1 долару ЗША, то, безумоўна, значная частка беларускага насельніцтва будзе трымаць наўныя еўра. Дарэчы, наўную валюту мы заробляем пераважна падчас камандзіровак у еўрапейскія краіны, па еўрапейскіх грантах, складаючы для замежных фірмаў камп'ютэрныя праграмы і г.д. Калі ж еўра не зраўняецца з доларам, гэта значыць не замцуецца, а застаецца таннейшым за долар, то, як і раней, вяртаючыся з Еўропы, усе будуць пераводзіць еўра ў долары, і, як і раней, асноўнай валютай асабістых ашчаджэнняў беларускіх грамадзянаў застаецца долар.

Што ж тычыцца еўра ў безнаўным абарачэнні, то, безумоўна, яго распаўсюджанасць будзе залежаць як ад аб'ёму знешняга гандлю Беларусі з еўрапейскімі краінамі, так і ад стабільнасці еўра. На маю думку, гэтая валюта замацуецца пры ўмове, што еўрапейскія фірмы будуць патрабаваць яе ў якасці валюты кантракту.

Калі весці гаворку пра валютныя рэзервы банкаў і дзяржавы, думаю, яны таксама збольшага будуць складацца з каштоўных папераў, намінаваных у еўра.

Канешне, даваць парады ў грашовых справах цяжка, але асабіста я лічу, што дыверсіфікаваць ашчаджэнні на гэты год можна такім чынам: палову грошай пакласці на валютны рахунак у доларах ЗША ў якім-небудзь надзейным камерцыйным банку, напрыклад «Прыорбанку», іншую ж палову грошай падзяліць на дзве часткі: адну з іх пакласці ў еўра таксама ў надзейны банк, другую — рызыкунць і, паверыўшы абяцанням Нацыянальнага банка ўтрымліваць беларускі рубель і сёлета, пакласці падвысокія працэнты ў які-небудзь беларускі банк. Але ж, на жаль, для большасці выкладчыкаў і студэнтаў нашага ўніверсітэта гэтая праблема пакуль не актуальная.

Больш падрабязна про новую еўрапейскую валюту еўра можна даведацца ў Цэнтры еўрапейскай дакументацыі і інфармацыі БДУ (праспект Ф. Скарыны, 4, пакой 112, тэл. 209-54-46, e-mail: tchebotarev@bsu.by, інтэрнэт-старонка: www.ced.bsu.by), а таксама на інтэрнэт-сайце <http://europa.eu.int/euro>

Таццяна КУХАРЧУК

ПАЛАЖЭННЕ АБ АЛІМПІЯДАХ

«АБІТУРЫЕНТ БДУ-2002»

БЕЛАРУСКАГА ДЗЯРЖАўНАГА УНІВЕРСІТЭТА

1. МЭТЫ І ЗАДАЧЫ АЛІМПІЯД

Беларускі дзяржаўны ўніверсітэт — арганізатар алімпіяд «Абітурыент БДУ-2002» — ставіць мэтай:

— забяспечыць якасны набор абітурыентаў на фізіка-матэматычныя, эканамічныя, хіміка-біялагічныя, геаграфічныя, гістарычныя і філалагічныя спецыяльнасці ўніверсітэта;

— прыцягнуць да ўдзелу ў алімпіядах як мага большую колькасць моладзі, якая цікавіцца матэматыкай, механікай, інфарматыкай, фізікай, электронікай, эканомікай, хіміяй, біялогіяй, геаграфіяй, гісторыяй, беларускай і рускай мовамі;

— выявіць па-сапраўднаму здольных, захопленых і працалюбівых маладых людзей, якія валодаюць не толькі добрай алімпійдай падрыхтоўкай (арыгінальнасцю мыслення, хуткай кемліваасцю), але і здольнасцю да штодзённай руплівай працы;

— унесці ў характар правядзення алімпіяд прафарыянтацыйныя і навучальныя моманты.

2. ПАРАДАК ПРАВЯДЗЕННЯ АЛІМПІЯД

2.1. У 2002 годзе ў БДУ праводзяцца наступныя алімпіяды:

— па матэматыцы (механіка-матэматычны факультэт);

— па матэматыцы і інфарматыцы (факультэт прыкладной матэматыкі і інфарматыкі);

— па матэматыцы і эканоміцы (эканамічны факультэт);

— па фізіцы (фізічны факультэт);

— па фізіцы і інфарматыцы (факультэт радыёфізікі і электронікі);

— па хіміі (хімічны факультэт);

— па біялогіі (біялагічны факультэт);

— па геаграфіі (геаграфічны факультэт);

— па беларускай і рускай мовах (філалагічны факультэт).

2.2. Алімпіяды праводзяцца ў студзені—маі бягучага навучальнага года. Адказнасць за правядзенне кожнай з іх ускладаецца на аргкамітэт, які ўзначальваецца дэканам адпаведнага факультэта і склад якога зацвярджаецца рэктарам БДУ. Аргкамітэт ажыццяўляе ўсе арганізацыйныя мерапрыемствы па правядзенні алімпіяды, займаецца падрыхтоўкай заданняў і правяркай работ першага і другога тураў алімпіяды, уносіць прапановы па вызначэнні пераможцаў і прызёраў па выніках трэцяга тура.

2.3. Алімпіяды праводзяцца ў тры туры. Першы тур (завочны) праводзіцца з публікацыяй умоў правядзення алімпіяд і заданняў у рэспубліканскім перыядычным друку і ў камп'ютэрнай сетцы Інтэрнэт. Другі і трэці туры — вочныя. Другі тур праводзіцца ў Белдзяржуніверсітэце або ў абласных цэнтрах. Трэці тур праводзіцца ў Белдзяржуніверсітэце 12 мая 2002 года адпаведнымі прадметнымі экзаменацыйнымі камісіямі шляхам зыканання пісьмовых работ.

2.4. У першым туры алімпіяд могуць удзельнічаць толькі вучні выпускных класаў сярэдніх агульнаадукацыйных навучальных устаноў. Да другога тура алімпіяд дапускаюцца пераможцы першага тура. Без папярэдняга адбору да другога тура дапускаюцца вучні выпускных класаў ліцэя БДУ, а таксама пераможцы рэспубліканскіх турніраў юных матэматыкаў, фізікаў і хімікаў, пераможцы рэспубліканскіх навуковых канферэнцый школьнікаў па матэматыцы, фізіцы, біялогіі і экалогіі, пераможцы рэспубліканскіх алімпіяд сярод навучэнцаў сярэдніх спецыяльных і прафесійна-тэхнічных навучальных устаноў, пераможцы рэспубліканскага вочна-завочнага конкурсу па матэматыцы і інфарматыцы сярод сельскіх школьнікаў. Да трэцяга тура алімпіяд дапускаюцца пераможцы другога тура. Без папярэдняга адбору да трэцяга тура дапускаюцца пераможцы абласных і Мінскай гарадской алімпіяд школьнікаў, удзельнікі заключнага этапа рэспубліканскіх алімпіяд школьнікаў, якія праводзяцца Міністэрствам адукацыі.

2.5. Удзел у першым туры алімпіяд платны. Кошт удзелу — 9000 рублёў. Грошы адпраўляюцца паштовым або банкаўскім пераводам з

паметкай «Алімпіяда» на адрас: 220050, г. Мінск, пр-т Ф.Скарыны, 4, Белдзяржуніверсітэт, разліковы рахунак 3622204930033 у Мінскай гарадской дырэкцыі ААТ «Белінвестбанк», код 764. Жадаючыя могуць ажыццявіць аплату непасрэдна ў разлікова-касавых цэнтрах Белдзяржуніверсітэта (вул. Кастрычніцкая, 10 або вул. Бабруйская, 9). Квітанцыя аб аплаце высылаецца або здаецца разам з работай першага тура.

3. ПАДВЯДЗЕННЕ ВЫНІКАЎ І ВЫЗНАЧЭННЕ ПЕРАМОЖЦАЎ АЛІМПІЯД

3.1. Колькасць і персанальны склад удзельнікаў алімпіяды, якія дапускаюцца да кожнага наступнага тура, вызначаюцца адпаведным рашэннем аргкамітэта.

3.2. Па выніках трэцяга тура аргкамітэт уносіць прапановы па колькасным і персанальным складзе пераможцаў і прызёраў алімпіяды, якія зацвярджаюцца рашэннем прыёмнай камісіі.

3.3. Вучням выпускных класаў сельскіх школ, якія пастаянна пражываюць у сельскай мясцовасці, па рашэнні прыёмнай камісіі пры падвядзенні вынікаў алімпіяд могуць налічвацца дадатковыя балы.

3.4. Пераможцы алімпіяды па матэматыцы атрымліваюць права на залічэнне без уступных экзаменаў пры паступленні на ўсе спецыяльнасці механіка-матэматычнага факультэта.

3.5. Пераможцы алімпіяды па матэматыцы і інфарматыцы атрымліваюць права на залічэнне без уступных экзаменаў пры паступленні на ўсе спецыяльнасці факультэта прыкладной матэматыкі і інфарматыкі.

3.6. Пераможцы алімпіяды па матэматыцы і эканоміцы атрымліваюць права на залічэнне без уступных экзаменаў пры паступленні на ўсе спецыяльнасці эканамічнага факультэта.

3.7. Пераможцы алімпіяды па фізіцы атрымліваюць права на залічэнне без уступных экзаменаў пры паступленні на ўсе спецыяльнасці фізічнага факультэта.

3.8. Пераможцы алімпіяды па фізіцы і інфарматыцы атрымліваюць права на залічэнне без уступных экзаменаў пры паступленні на спецыяльнасці «Радыёфізіка», «Фізічная электроніка» факультэта радыёфізікі і электронікі.

3.9. Пераможцы алімпіяды па хіміі атрымліваюць права на залічэнне без уступных экзаменаў пры паступленні на ўсе спецыяльнасці хімічнага факультэта.

3.10. Пераможцы алімпіяды па біялогіі атрымліваюць права на залічэнне без уступных экзаменаў пры паступленні на ўсе спецыяльнасці біялагічнага факультэта.

3.11. Пераможцы алімпіяды па геаграфіі атрымліваюць права на залічэнне без уступных экзаменаў пры паступленні на ўсе спецыяльнасці геаграфічнага факультэта.

3.12. Пераможцы алімпіяды па гісторыі атрымліваюць права на залічэнне без уступных экзаменаў пры паступленні на спецыяльнасці «Гісторыя», «Гісторыка-архівазнаўства», «Музейная справа і ахова помнікаў гісторыка-культурнай спадчыны» гістарычнага факультэта.

3.13. Пераможцы алімпіяды па беларускай мове атрымліваюць права на залічэнне без уступных экзаменаў пры паступленні на спецыяльнасць «Беларуская мова і літаратура» філалагічнага факультэта.

3.14. Пераможцы алімпіяды па рускай мове атрымліваюць права на залічэнне без уступных экзаменаў пры паступленні на спецыяльнасць «Руская мова і літаратура» філалагічнага факультэта.

3.15. Прызёрам алімпіяд па матэматыцы, матэматыцы і інфарматыцы, матэматыцы і эканоміцы, фізіцы, фізіцы і інфарматыцы, хіміі, біялогіі, геаграфіі, гісторыі, беларускай і рускай мовах пры ўмове паступлення на адпаведную спецыяльнасць можа быць выстаўлена экзаменацыйная адзнака «9» або «8» па адпаведным прадмеце (у залежнасці ад колькасці балаў, набраных імі ў трэцім туры).

3.16. Ільготамі пры залічэнні пераможцы і прызёры алімпіяд «Абітурыент БДУ-2002» карыстаюцца толькі ў год іх правядзення.

ПАСМЯЕМСЯ

Са студэнцкага канспекта



Фота IREX/PROMEDIA

Адкрыўце канспект студэнта ФПМІ: апроч сказаў, формулаў з тэарэмамі і прыкладаў, вы знойдзеце фразы, з любасцю ўзятыя ў рамкі. Гэтыя афарызмы, неспадзявана вымаўленыя выкладчыкамі, складаюць 80 % таго, што застаецца ў галовах студэнтаў пасля заканчэння курсу. Летась выйшла кніга «Асноўныя пастулаты ФПМІ», складзеная спрэс з гэтых выказванняў. Сёння мы знаёмім вас з некаторымі з гэтых фраз, якія датычацца экзаменацыйнай сесіі.

Ну, можа, хто-нібудзь помніт, ну тот, хто учит, тот, кто еще не сдал...

Экзамен, совмещенный с зачетом, но не с конспектом!

Кому непонятно, поставьте вопрос — на экзамене спрощу.

Они, конечно, ничего не знают, но подготовка видна.

— Вот сдадим зимнюю сессию — в снежки поиграем!
— Где вы летом снег найдете?

— Это документ многозорового пользования!

— Вы имеете в виду туалетную бумагу?

— Нет, я имею в виду экзаменационные билеты.



АЛІМПІАДЫ-2002

**Экономічны факультэт праводзіць
олімпіаду па матэматыцы і эканоміцы**

В олімпіаде прошлага года прынялі ўдзяне свыше 300 школьнікав. Пабедіцелямі олімпіады сталі 16 чалавек, все они зачислены без экзаменов на экономический факультет, 20 призеров получили оценки 9 и 8 баллов.

Задания первого тура

1. Проанализировать место Республики Беларусь в мировой экономике (состояние, перспективы).

2. При каких значениях p площадь фигуры, заданной на координатной плоскости неравенством

$$2|x-1| + 3|y+2| \leq p,$$

больше 3 и меньше 27?

3. Сумму в 1 млрд. рублей можно положить в банк на один год под 50% годовых или инвестировать в производство, где эффективность вложения ожидается в размере 100%, а затраты пропорциональны квадрату инвестиций. Прибыль облагается налогом в $q\%$. При каких значениях q вложение в производство является более эффективным, чем вложение всей суммы в банк?

4. Вычислить сумму:

$$S = \frac{1}{1 \cdot 2 \cdot 3} + \frac{1}{2 \cdot 3 \cdot 4} + \dots + \frac{1}{n(n+1)(n+2)}$$

5. В прямоугольном треугольнике найти отношение катетов, если высота и медиана, выходящие из вершины прямого угла, относятся как 40:41.

Как и куда отправить решения заданий первого тура

Решения задач запишите в учебную тетрадь, на обложке укажите свой почтовый адрес (результат вашего участия в олимпиаде будет сообщен вам по почте) и отправьте до 1 марта 2002 г. по адресу:

Минск, 220050, ул. К. Маркса, 31, экономический факультет.
Квитанция об оплате высылается или сдается с работой первого тура.

ЭКОНОМИЧЕСКИЙ ФАКУЛЬТЕТ создан 1 марта 1999 года. Факультет готовит специалистов по трем направлениям:

«экономическая теория», квалификация — экономист, преподаватель экономических дисциплин; «менеджмент», специализация — «Менеджмент международного бизнеса»; «экономика», квалификация — экономист-аналитик.

Экономистов-аналитиков БГУ готовят по лучшим зарубежным программам для работы в банках, страховых компаниях, министерствах, фирмах, крупных предприятиях на должностях экспертов, советников, стратегов. С третьего курса аналитики специализируются по четырем направлениям: экономика народного хозяйства, экономика предприятия и предпринимательства, банковская и финансовая экономика, экономика внешней торговли.

Отличие экономического образования в БГУ — его фундаментальность и широта. На экономфаке учат системному анализу, моделированию и прогнозированию экономических явлений и процессов на уровне государства, отрасли, концерна, финансово-промышленной группы, крупного предприятия, фирмы, банка. Наши студенты уже после первых двух курсов владеют компьютерно-информационными технологиями, статистическими базами данных в Internet, эконометрическими методами. В дальнейшем обучение навыкам практического анализа макроэкономических и микроэкономических ситуаций, бизнес-планирования, финансового анализа ведут кафедры экономических наук, экономической теории, финансовой и банковской экономики, менеджмента, экономической информатики и математической экономики. Уже сегодня на факультете около 500 студентов, работает почти 100 преподавателей, в том числе 8 профессоров.

Факультет тесно сотрудничает с рядом экономических факультетов университетов Германии, США, Польши, Франции. Отдельные предметы на факультете преподаются по оригинальным методикам Всемирного банка.

**Филологический факультет
проводит олимпиаду**
по белорусскому языку и русскому языку

Задания первого тура надо выполнять в тетради, на обложке указать фамилию, имя, отчество, полный домашний адрес с почтовым индексом и телефоном, школу, класс. Тетрадь с выполненными заданиями, а также квитанцию почтового или банковского перевода следует отправить по адресу: 220050 г. Минск, ул. К. Маркса, 31, филфак, олимпиада. Последний срок отправки работ — 1 марта 2002 года.

Без предварительного отбора ко второму туру допускаются ученики выпускных классов лицея БГУ, а также победители республиканских научных конференций школьников по русскому языку и литературе и по белорусскому языку и литературе, победители республиканских олимпиад среди учащихся средних специальных и профессионально-технических учебных заведений. К третьему туру олимпиады, который состоится 12 мая 2002 года, допускаются победители второго тура.

Телефоны для справок: 222-34-21, 222-36-02

Заданні I тура алімпіады па беларускай мове

Заданне 1. Якімі гукамі адрозніваюцца наступныя пары слоў? Запішыце ў квадратныя дужкі гэтыя гукі.

Рэдка — рэдзка, раён — радон, яслі — гуслі, нос — нёс, баец — барэц.

Заданне 2. Вызначце, у якіх словазлучэннях выдзеленыя словы — амоніі, а ў якіх — розныя значэнні мнагазначнага слова.

Група крыві — партызанская група, выйці на двор — слугі царскага двара, глухі голас — глухі куток, купіць гасцінец — роўны гасцінец, заплечная коска — паставіць коску ў сказе.

Заданне 3. У якім стылі мовы да месца ўжыванне дадзеных слоў?

- сітаксіс, спражэнне, антонім, выказнік;
- адказчык, ісцэц, давесці да ведама;
- парламент, дэбаты, апазіцыя, сацыяльны;
- бульба, захварэць, сонца, радасць, свята.

Заданне 4. Абазначце графічна корань у словах:

выкормліваць, абуць, вуліца, брацкі, біць, поспех, помніць.

Заданне 5. Вызначце, ад якіх слоў (асноў) утвораны словы і запішыце спосаб іх утварэння.

Чырвань, касьба, па-беларуску, шырока, ВНУ.

Заданне 6. Дапішыце канчаткі прыметнікаў.

Забяўн... шымпанзэ;
поўн... алібі,
нов... цюль,
малад... гусь,
сін... Нарач.

Заданне 7. Замяніце лічбы словамі. Назоўнікі пастаўце ў адпаведнай схлонавай форме.

904 (кілаграм), 43 (рубель), 17 (вучань), 2/4 (гектар), 6 (сані).

Заданне 8. Зрабіце лінгвістычны аналіз верша П. Броўкі "Пахне чабор".

Заданні I тура алімпіады па рускому языку

Заданне 1. Разделите слова а) по слогам, б) для переноса.
Ария, поединок, неопценимый.

Заданне 2. В каких словосочетаниях выделенные слова являются омонимами?

Годы *прошли* — дети *прошли*, *площадь* треугольника — *привокзальная площадь*, *крутой* спуск — *крутой* характер, *сборка* конструкции — *сборка* на юбке, *строевой* лес — *строевая* песня, *холодный* чай — *холодный* взгляд.

Заданне 3. Продолжите крылатые выражения. Что они обозначают? Каково их происхождение?

Делать хорошую мину...
Все дороги...
Вот тебе, бабушка...
Все смешалось...

Заданне 4. Подберите к каждому значению слова его производные из приведенных ниже, разберите их по составу.

Земля: 1) 'почва', 2) 'планета Солнечной системы', 3) 'суша', 4) 'страна'.

Земляной, наземный, земляца, землястый, подземный, взеземный, иноземец, землянин, земляк.

Заданне 5. Найдите все производные слова. Определите способ их образования.

Северяне нам наврали
о свирепости февральей:
про метели, про заносы,
про мороз розовоносый
(В. Маяковский).

Заданне 6. Составьте с данными словами предложения: а) *согласно* (краткое прилагательное), б) *согласно* (наречие), в) *согласно* (предлог).

Заданне 7. Составьте словосочетания с главным словом *любопытный* со связью а) согласования, б) управления, в) примыкания.

Заданне 8. Выполните лингвистический анализ стихотворения С. Есенина «Не жалею, не зову, не плачу».

Географічны факультэт праводзіць олімпіаду па географіі

Пройдет олимпиада по географии в 3 тура.

Первый (заочный) тур пройдет в январе—феврале.

Второй тур (очный) пройдет 13 апреля 2002 года в Белгосуниверситете на географическом факультете путем письменного тестирования. Без предварительного отбора ко второму туру допускаются ученики выпускных классов лицея БГУ, а также победители республиканских научных конференций школьников по экологии и географии, проводимых Министерством образования РБ.

Третий (очный) будет проведен соответствующей предметной комиссией 12 мая 2002 года в Белгосуниверситете путем письменного тестирования.

Порядок проведения первого тура олимпиады

Задания первого тура необходимо оформить в учебной тетради, на обложке указать фамилию, имя, отчество, полный домашний адрес с почтовым индексом и телефоном, школу, класс. Отправить тетрадь следует по адресу: "Олимпиада по географии", Белгосуниверситет, пр. Ф. Скорины, 4, г. Минск, 220050. Последний срок отправки — 1 марта (по почтовому штемпелю). Работы,

высланные позже, рассматриваться не будут.

Квитанция об оплате высылается или сдается с работой первого тура.

Задания I тура олимпиады "Абитуриент — 2002" по географіі

1. Какие виды искажений имеются на географических картах? Какого вида искажений нельзя избежать, так как он присутствует на всех картах? Что такое эллипс искажения, и как он выглядит на картах, различных по характеру искажений?

2. Много интересных и необычных явлений связано с морями Мирового океана.

а) Есть море, которое не имеет берегов, а его поверхность изумила первых европейцев, проплывавших здесь. Что является "берегами" этого моря? Какая особенность дала название ему? Кто и когда открыл это море? Как отличается оно от окружающего океана по солености, температуре воды, прозрачности? Как называли месторасположение моря из-за частых штителей и почему? С какими рыбами связана еще одна уникальная особенность этого моря?

б) Во всех ли океанах встречаются киты? Какие млекопитающие, кроме них, также живут в океане?

в) В Мировом океане имеется несколько "цветных" морей. Назовите их. Почему они так называются?

г) Есть два моря, одно из которых относится к окраинным, а второе — к внутренним, соединяются они широким проливом. Площадь первого в 15,5 раза больше второго, а средняя глубина — в 2-3 раза. Первое море расположено к северу от второго, однако его юго-западная часть зимой не замерзает, а второе с ноября по май покрыто дрейфующими льдами. Назовите эти моря и пролив, их соединяющий. Чем объясняются особенности их ледового режима? Как в старину называли это море? В связи с чем оно получило современное название? Какое из морей отличается большим богатством органического мира? Какой архипелаг второго моря и в связи с чем получил широкую известность?

3. Используя карты и литературу дайте комплексную географическую характеристику Гавайских островов.

4. Это государство называ-

ют "страной 13 месяцев", его название в переводе с греческого означает "страна людей с обожженными солнцем лицами". Антропологи могли бы назвать это государство "колыбелью человечества"*, ботаники — "родиной хлеба"*. На его территории рождается одна из самых длинных рек мира*. Эта страна — цитадель христианства на своем континенте*, ее население говорит почти на 100 языках. Данное государство, как одно из редких исключений в своем регионе, никогда не являлось колониальной собственностью другой страны*. Его провинция стала одним из самых молодых государств на современной политической карте*.

Каковы основные результаты его научных исследований? Где и как увековечено его имя?

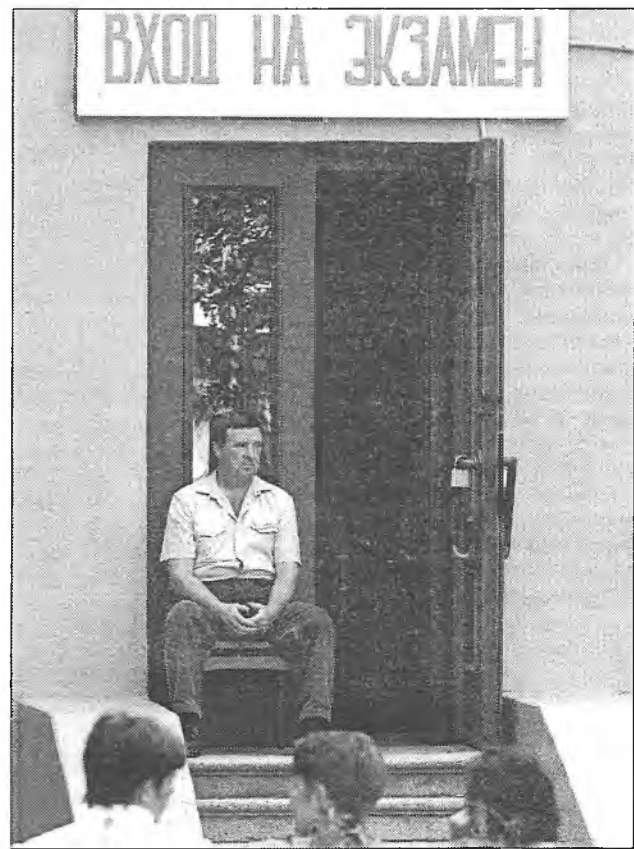
7. В городе N численность населения в начале года составляла 350 тыс.чел., коэффициент

естественного прироста — 13‰, а коэффициент saldo миграции — (-25‰). Какова будет численность населения к концу года?

а) Назовите это государство;
б) Расшифруйте и дайте объяснение каждому утверждению, отмеченному в задании;
в) С какими проблемами экологического, экономического, политического характера сталкивается данное государство на пути своего развития.

5. Какого из русских путешественников называли "Русским Колумбом"? Какие путешествия он совершил?

6. В 2002 г. исполняется 200 лет со дня рождения известного геолога, географа и путешественника И. Домейко.



Фота IREX/PROMEDIA



«Залаты фонд» універсітэта

Напрыканцы мінулага года, якраз да юбілею БДУ, выйшлі ў свет дзве унікальныя кнігі — «Прафесары і дактары навук Беларускага дзяржаўнага ўніверсітэта» і «Гісторыя Беларускага дзяржаўнага ўніверсітэта ў біяграфіях яго рэктараў».

Кніга «Прафесары і дактары навук Беларускага дзяржаўнага ўніверсітэта», складальнікам якой з'яўляецца дацэнт А.А. Яноўскі, падае біяграфіі 565 прафесараў і дактароў навук БДУ за 80 гадоў яго існавання. Усе яны, можна сказаць, «залаты фонд» работнікаў народнай асветы Беларусі, навуковай і педагагічнай эліты не толькі БДУ, але і ўсёй нашай краіны. Гэтых людзей можна смела назваць асветнікамі, бо яны аддаюць свой навуковы і педагагічны талент дзеля роднай Беларусі, дзеля росквіту яе навуковага патэнцыялу, без якога немагчыма развіццё духоўнай і матэрыяльнай сфераў жыцця беларускага народа і яго дзяржавы.

Матэрыялы гэтай кнігі адрозніваюцца ад матэрыялаў, змешчаных у энцыклапедыях і даведніках кшталту «Хто ёсць хто». Па-першае, кніга мае большую дакладнасць у параўнанні з энцыклапедыямі, бо звесткі даюцца на аснове глыбокага аналізу асаблівых справаў навукоўцаў, што захоўваюцца ў архівах ці ва ўпраўленні кадраў БДУ.

Па-другое, матэрыялы кнігі не засяроджваюцца толькі на навуковай і педагагічнай дзейнасці прафесараў і дактароў навук БДУ. У кнізе гаворыцца і пра біяграфіі гэтых людзей, пра асаблівасці іх лёсаў.

Па-трэцяе, вартасць і каштоўнасць кнігі ў тым, што ў ёй можна знайсці навуковыя біяграфіі асобаў, чые імёны не згадваюцца нават у вялікай 18-томнай «Беларускай энцыклапедыі». Сярод іх доктар юрыдычных навук, прафесар, буйны спецыяліст у галіне міжнароднага права М.М. Авакаў, навукоўцы-матэматыкі, прафесары В.В. Альсевич і У.В. Амелікін, доктар філалагічных навук, прафесар А.М. Андрэў, доктар фізічных навук, прафесар У.У. Апанасовіч і дзесяткі іншых прафесараў і дактароў навук.

Разам з тым, у кнігі ёсць і пэўныя недахопы. Так, няма фотаздымкаў некаторых прафесараў і дактароў навук. Недасведчанаму чытачу будзе складана разабрацца ў шэрагу матэрыялаў, бо часта не ўказваецца, доктарам якіх навук з'яў-

ляецца той ці іншы навуковец. Ёсць і некаторыя іншыя дробныя недапраўкі.

Кніга «Гісторыя Беларускага дзяржаўнага ўніверсітэта ў біяграфіях яго рэктараў» належыць яшчэ да двух аўтараў — першага прарэктара БДУ А.А. Яноўскага і загадчыка музея гісторыі БДУ, кандыдата гістарычных навук А.Г. Зельскага. Асаблівасць гэтага выдання ў тым, што гісторыя ўніверсітэта паўстае перад чытачом на фоне жыццёвых шляхоў яго рэктараў — асобаў вельмі цікавых, неардынарных, таленавітых і вальных. Такім чынам, гэта кніга незвычайнага, непадобнага да іншых, жанру.

Трэба адзначыць, што гэтая праца прывабіць не толькі спецыялістаў-гісторыкаў, але і шматлікіх выпускнікоў Беларускага дзяржаўнага ўніверсітэта, усіх, каго цікавіць гісторыя вышэйшай адукацыі Беларусі.

Можна смела зазначыць, што біяграфіі ўсіх рэктараў БДУ (за выключэннем У.І. Пічэты) дагэтуль заставаліся сапраўднай «белай плямай» у гісторыі вышэйшай адукацыі Беларусі. Ужо за адно толькі раскрыццё гэтай «белай плямы» трэба падзякаваць А.А. Яноўскаму і А.Г. Зельскаму.

Аўтары кнігі раскрываюць невядомыя і малавядомыя старонкі гісторыі БДУ, падаючы біяграфіі рэктараў Я.П. Каранеўскага, І.Ф. Ермакова, А.І. Дзякава, Н.М. Бладыкі, У.С. Бабраўніцкага. Усе рэктары ўніверсітэта, пачынаючы з У.І. Пічэты і заканчваючы У.С. Бабраўніцкім, былі беспадстаўна рэпрэсаваныя, а пазней поўнасцю рэабілітаваныя.

Даследчыкі не ідэалізуюць герояў сваёй кнігі, а імкнуцца паказаць іх такімі, якімі яны былі ў самой справе. Вельмі важна, што яны раскрываюць чытачам погляды рэктараў, пазіцыю, якую яны займалі пры вырашэнні таго ці іншага пытання.

Абедзве згаданыя кнігі адзначаюцца добрым афармленнем, мноствам рэдкіх і малавядомых фатаграфій (асабліва ў другой кнізе). Шкада толькі, што выйшлі яны невялікімі тыражамі — па 1000 экзэмпляраў — і ўжо сталі рарэцэнтамі.

Падрыхтавана паводле артыкула прафесара БДПУ імя М. Танка, доктара гістарычных навук Эмануіла ЮФЕ «Тут працавалі і працуюць беларускія асветнікі» («Настаўніцкая газета»)

«Я, Мінск і БДУ»

Менавіта такую тэму сачыненняў для факультэцкай наценгазеты прапанавалі слухачам падрыхтоўчага аддзялення для замежных грамадзянаў факультэта даўніверсітэцкай адукацыі напярэдадні Новага года. Назва гучыць для большасці з нас дастаткова трывіяльна, але — не для слухачоў падрыхтоўчага аддзялення. Гэта больш за 40 чалавек, якія прыехалі навучацца да нас з Кітая, В'етнама, Японіі, Ірана, Лівіі, Сірыі, Перу, Кіпра. За тры месяцы яны не толькі вывучылі кірылічны алфавіт, але і навучыліся чытаць і пісаць па-руску.

Пад кіраўніцтвам выкладчыцы рускай мовы Г.У. Варычэнка слухачы Го Чжэн Хоа, Лян Пін і Дын Лінлінь выпусцілі прыгожую наценгазету. Пра што ж напісалі ў сваіх нататках замежныя грамадзяне, якія яшчэ зусім нядаўна жывуць у нашай краіне? Вядома, пра наш горад і яго жыхароў, пра сваё навучанне, пра выкладчыкаў і новых сяброў...

Замежныя госці пабачылі нашу сталіцу ўрачыстай: «Для мяне самае цікавае месца — плошча Перамогі. У цэнтры плошчы — манумент Перамогі. Гэта вельмі прыгожы і строгі

помнік воінам, якія загінулі ў час вайны. Там гарыць вечны агонь і заўжды ляжаць жывыя кветкі», — налісаў Чжан Янь, грамадзянін Кітая. А яшчэ яны пабачылі Мінск казачным: «Мне падабаецца снег у Мінску. Пасля снегападу ўвесь горад нібы апыранае чыстае белое паліто. У гэты момант Мінск — гэта горад, пра які я марыла, гэта горад з казкі», — захапляецца Дын Лінлінь. А самае дзівоснае бачанне Мінска — як музея! «Я ўжо скончыў універсітэт у Японіі, вывучаў філасофію ў Германіі. Я быў у ЗША, Англіі, Італіі, Таіландзе. Але больш за ўсё мне спадабаўся Мінск. Гэта не горад, а музей. Ён асаблівы. Мне здаецца, што я вярнуўся на 20 гадоў назад. І мне гэта падабаецца», — так кажа пра сталіцу Беларусаў японца Кендзю Конда.

Амаль усе слухачы адзначылі прыгажосць, добразычлівасць і гасціннасць мінчан. «Беларусы — гэта гасцінныя і самыя лепшыя людзі», — піша Дун Куйшу. Але былі і крытычныя заўвагі. Напрыклад, адзін студэнт здзіўляўся: «Я не разумею, чаму прадавец у краме працуе так павольна. Яна — нібы каменная сценка».

Навучэнцаў падрыхтоўчага аддзялення, вядома ж, хвалюе

іх будучыня. Многія з іх звязваюць свае бліжэйшыя планы з навучаннем у БДУ. Так, Янь з Лаяна піша: «Калі я была маленькай, мой брат захварэў. Я хачу лекаваць ягоныя хваробы. Таму раней я навучалася ў медыцынскім інстытуце ў Кітаі. Потым буду навучацца ў БДУ на біялагічным факультэце. Я хачу вывучаць сучасную навуку».

Слухачы аддзялення выяўляюць сябе сапраўднымі філосафамі. Напрыклад, Дын Лінлінь піша: «Я вельмі люблю мора. Яно такое прасторнае. Што можа быць больш прасторным, чым мора? Толькі неба. Што можа быць больш прасторным, чым неба? Толькі душа чалавека, таму што яна можа змясціць увесь свет».

Вось так мы і дапамагам адзін аднаму: яны спазнаюць нас, а мы — іх. Універсітэт становіцца для ўсіх нас месцам, дзе сустракаюцца, навучаюцца, жывуць і духоўна узбагачаюць адзін аднаго студэнты з розных краінаў і кантынентаў.

А.А. ФЯДЗІОНЬКІНА,
намеснік дэкана
факультэта
даўніверсітэцкай
адукацыі
Н.У. ВАЙТОВІЧ,
выкладчыца факультэта



АБ'ЯВЫ

Рэктарат Беларускага дзяржаўнага ўніверсітэта

аб'яўляе конкурс на замяшчэнне пасады:

ЗАГАДЧЫКАЎ КАФЕДРАЎ: тэорыі функцый, англійскай мовы гуманітарных спецыяльнасцяў, англійскай мовы эканамічных спецыяльнасцяў;

ПРАФЕСАРАЎ КАФЕДРАЎ: функцыянальнага аналізу, лікавых метадаў і праграмавання, педагогікі і праблем развіцця адукацыі;

ДАЦЭНТАЎ КАФЕДРАЎ: метадыкі выкладання фізікі і інфарматыкі, квантавай радыёфізікі і оптаэлектронікі, вылічальнай матэматыкі, вышэйшай матэматыкі, тэарэтычнай механікі і робататэхнікі, лікавых метадаў і праграмавання, агульнай матэматыкі і інфарматыкі, эканамічнай геаграфіі замежных краін, тэарэтыч-

нага і славянскага мовазнаўства, беларускай літаратуры XX стагоддзя, рускай мовы, грамадзянскага працэсу, міжнароднага прыватнага і еўрапейскага права, эканамічных навук;

СТАРШЫХ ВЫКЛАДЧЫКАЎ КАФЕДРАЎ: метадыкі выкладання фізікі і інфарматыкі, тэарэтычнай механікі і робататэхнікі, функцыянальнага аналізу, агульнай матэматыкі і інфарматыкі, лікавых метадаў і праграмавання, рыторыкі і метадыкі выкладання мовы і літаратуры, міжнароднага права, англійскай мовы эканамічных спецыяльнасцяў, фізічнага выхавання і спорту;

ВЫКЛАДЧЫКАЎ КАФЕДРАЎ: геаграфічнай экалогіі, прыкладной лінгвістыкі, тэхналогіі камунікацыі, рамана-германскіх моў, раманскіх моў; АСІСТЭНТА КАФЕДРАЎ вышэйшай матэматыкі.

Тэрмін конкурсу — адзін месяц з дня апублікавання аб'явы.

Адрас: 220050, г. Мінск, вул. Бабруйская, 5-а, БДУ, упраўленне кадраў, т. 209-54-36.

ДЛЯ ЦЯБЕ

ПАМЯТКА НАСЕЛЬНІЦТВУ ПРЫ ЗНАХОДЖАННІ ПАДАЗРОНЫХ РЭЧЫВАЎ У ПАШТОВЫХ АДПРАЎЛЕННЯХ

Прыкметы лістоў (бандэралю), якія павінны выклікаць падазрэнне:

нечаканая карэспандэнцыя; няма зваротнага адрасу, няправільны адрас, недакладнасці ў напісанні адрасу, няправільна ўказаны адрасат;

пасланне нестандартнае па вазе, памеры, форме, няроўнае па баках, заклеенае ліпкай лентай;

пасланне пазначанае абмежаванымі кшталту «асабіста» і «канфідэнцыйна»;

мае дзіўны пах, колер, у канвертах прамацоўца ўкладанні, не характэрныя для паштовых адпраўленняў (парашок і г.д.);

няма адпаведных марак ці штампавых паштовых аддзяленняў.

У выпадку выяўлення падазроных ёмістасцяў, у якіх ёсць невядомыя рэчывы (парашкападобнага, вадкага ці аэразольнага стану), рэкамендуецца:

не спрабаваць самастойна ўскрыць ёмістасць, пакет, кантэйнер і інш.;

па магчымасці не браць у рукі падазроны ліст ці бандэроль; паведаміць пра гэты факт тэрытарыяльным органам санэпіднагляду, міністэрству па надзвычайных становішчах;

пераканацца, што падазроная пошта аддзелена ад іншых лістоў і бандэралюў;

у тых выпадках, калі ў памяшканні, дзе выяўлена падазроная карэспандэнцыя і пры гэтым парушана цэласнасць упакавання, ёсць сістэма вентыляцыі, трэба прыняць меры, якія выключаюць магчымасць траплення невядомага рэчыва ў вентыляцыйную сістэму будынка;

да прыезду спецыялістаў змясціць падазроныя ёмістасці і прадметы ў герметычную тару (шклянныя посуд са шчыльна пры-

леглай накрыўкай ці ў шматслойныя пластыкавыя пакеты). Пры гэтым варта карыстацца спадручнымі сродкамі індывідуальнай абароны скуры (гумовыя пальчаткі, поліэтыленавыя пакеты) і дыхальных шляхоў (рэспіратар, марлевая павязка);

да прыезду спецыялістаў герметычна закрытую тару захоўваць у недасяжным для дзяцей і хатніх жывёлаў месцы;

скласці спіс усіх асобаў, хто непасрэдна кантактаваў з падазронай карэспандэнцыяй (іх адрасы, тэлефоны);

асобам, якія кантактуюць з падазронай карэспандэнцыяй, трэба старанна выканаць мерапрыемствы асабістай гігіены (вымыць рукі з мылам, па магчымасці прыняць душ) і рэкамендацыі медыцынскіх работнікаў па прадукцыйнаму захворванню.

М.А. ГЕДРЭВІЧ,
начальнік штаба
грамадзянскай абароны
БДУ