

GEOGRAPHY OF LONGEVITY IN THE REPUBLIC OF BELARUS

Н.Г. Белковская

к. геогр.н., доцент
Белорусский государственный университет
им. Максима Танка

М.В. Галькевич

магистр геогр. наук
преподаватель Боровиковской
СШ Дзержинского района

N.G. Belkovski

Candidat of Geographical Sciences,
Associate Professor Belarusian State
University of M. Tanka

M.V. Galkevig

Magister of Geographical Sciences
Borovikovsky school
Dzerzhinsky district

В статье рассматриваются тенденции, закономерности и география старения и продолжительности жизни в Республике Беларусь за период между переписями населения 1959 – 2009 гг.

In the article trends, patterns, and geography of aging and longevity in the Republic of Belarus for the period between censuses 1959 and 2009.

Ключевые слова: население Республики Беларусь, продолжительность жизни, старение населения, долгожительство, география долгожительства, переписи населения.

Keywords: the population of the Republic of Belarus, longevity, geography of longevity, between censuses.

Проблема старения населения может быть отнесена к одной из сложнейших, которая когда-либо возникала в демографической истории человечества. Демографическое старение и возможность дожить до преклонных лет, сохраняя при этом бодрость и активность – проблема не только демографическая, но и социально-экономическая, она входит в Национальную Программу демографической безопасности страны.

В настоящее время, в соответствии со статистикой ООН, долгожителем называют человека достигшего возраста более 90 лет. В данной работе для изучения географии и тенденций развития старения и долголетия в нашей республике использовалась методика В. С. Лукьянова [3], согласно которой были использованы следующие специальные показатели долголетия.

- ✓ показатель **массового долголетия** – доля лиц в возрасте 80 лет и старше в общей численности 70-летних и старше – 80+: 70+;
- ✓ показатель **истинного долголетия** – доля лиц в возрасте 90 лет и старше в общей численности 70-летних и старше – 90+: 70+;
- ✓ показатель **высокого долголетия** – доля лиц в возрасте 100 лет и старше в общей численности 70-летних и старше – 100+: 70+.

Анализ тенденций развития уровня старения и долголетия в Беларуси показал, что во второй половине XX столетия в республике прослеживаются интенсивно нарастающие процессы демографического старения населения. Однако отметим, что, согласно шкалы старости, предложенной ООН, в Беларуси уже с 1959 г. население находилось в стадии демографической старости. В дальнейшем темпы старения населения только усилились. К 2015 г. коэффициент старости (доля лиц старше 60 или 65 лет в общей численности населения) составил 20,2 % в целом по республике, а в сельской местности – 27,4 % [2]. Согласно статистических материалов, в Беларуси выросла и доля населения старше 70 лет. Рост старения населения Беларуси, в первую очередь, был обусловлен уменьшением уровня рождаемости, а до начала 90-х годов и небольшим ростом продолжительности жизни населения. Резкое усиление темпов роста доли пожилого населения с начала 90-х годов до середины первого десятилетия 200-х гг., была обусловлена исключительно значительным падением рождаемости, связанным с трудностями переходного периода. Хотя с 2004-2005 гг. в стране и отмечались тенденции повышения уровня рождаемости (до 12,5 %) темпы старения населения все равно увеличивались. Тенденция роста пожилого

населения в общей численности населения увеличивает базовую популяцию потенциальных долгожителей в нашей стране.

Динамика развития тенденций *массового, истинного и высокого долголетия* не повторяет тенденций демографического старения населения в Республике Беларусь. Это свидетельствует о различии факторов, формирующих динамику процессов старения и долголетия населения. Если в развитии демографического старения отмечается неуклонный однолинейный рост доли пожилых возрастов, то в динамике показателей долголетия населения Беларуси можно выделить несколько разнокачественных периодов

Анализ статистических данных и графических материалов, отражающих динамику показателей *массового* долголетия (80+:70+), свидетельствуют, что она практически повторяет динамику показателя ожидаемой продолжительности жизни населения нашей республики. Для *массового* долголетия, как в областях, так и по республике в целом, характерны следующие несколько периодов. С 1959 по 1989 г. его величина по стране неуклонно увеличивалась: с 23,6 % в 1959 г. по 33,2 % в 1989 г., что связано с общим повышением качества жизни населения БССР, стабильностью функционирования социальной системы государства, развитием успехов медицинской помощи населению. В период с 1989 г. по 1999 г. показатель *массового* долголетия по республике резко упал и составил 23,5 %, т.е. фактически вернулся к уровню 1959 г. Это связано с трудностями переходного периода в истории становления белорусской государственности, которая повлекла за собой снижение уровня жизни населения, ухудшение обеспечения населения различными социальными льготами и благами. Но в период между переписями 1999 и 2009 г. доля 80 –летних в общей численности лиц старше 70 лет вновь повысилась, и стала составлять 29,9 %. Это повышение, конечно, - явление положительное, но все-таки это всего лишь уровень 70-х годов прошлого столетия.

Показатель *истинного долголетия*(90+: 70+) имеет в своем развитии совершенно иную динамику. За исключением небольшого периода 70-х--80-х гг. XX ст. для данного показателя в РБ характерна общая тенденция снижения доли истинных долгожителей среди пожилого населения. Тенденция снижения данного показателя особенно резко проявилась с начала 90-х г. прошлого столетия. Так, если в республике в общей численности лиц старше 70 лет на 90+ приходилось в 1989 г. 3,7 % населения, то в 2009 г. - только 2,05 % .

Динамика показателя *высокого долголетия* (100+:70+) схожа с динамикой показателя истинного долголетия. В целом по республике и в ее отдельных областях отмечается общее падение уровня высокого долголетия за исключением небольшого периода в 70-е –80-е годы XX ст. Так, если в 1959 г. доля лиц старше 100 лет в общей численности 70 лет и старше составляла в РБ 0,29 %, то в 1999 г. на нее приходилось уже 0,11 %, а в 2009 г. - вообще только 0,06 %. Наибольшее сокращение показателя высокого долголетия, то есть доли лиц старше 100 лет свидетельствует о сокращении по республике в ее демографической истории количества лиц достигших экстремально высоких возрастов.

Данный факт требует дальнейшего анализа со стороны специалистов различного профиля. Но можно предположить, что сокращение показателей истинного и высоко долголетия в республике Беларусь связано не только с социально-экономической ситуацией, но и с ухудшением экологической обстановки в стране, изменением состава и качества пищи, ухудшением генофонда нации, как результата уменьшения младенческой смертности, которая в определенной степени лишает человеческую популяцию фактора естественного отбора (а значит, сохранения наиболее здоровой части популяции) и др. факторами. Кроме того, можно предположить, что отсутствие роста доли лиц старше 90 и 100 лет, связано и с тем, что у нашего населения нет осознанной цели беспокоиться о продлении собственной жизни, заниматься специальными программами, улучшать свой образ жизни. Успехи же современной медицины, скорее всего, способствуют увеличению лишь *массового* долголетия, т.е. возможности дожития человека до своего биологически обусловленного возраста в 80 лет.

Картограмма на рисунке 1 и диаграмма на рис. 2 демонстрируют географию показателя доли лиц в возрасте 90 лет и старше в общей численности шестидесятилетних и старше, или показателя истинного долголетия, и позволяет выделить районы и города, отличающиеся высоким уровнем развития процессов долголетия в Республике Беларусь.

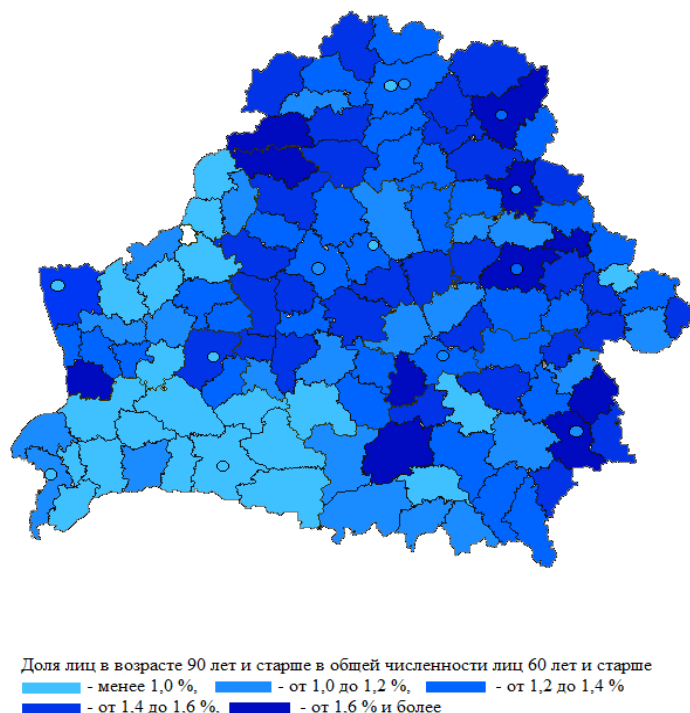


Рисунок 1 - География специального показателя второй величины в административных районах в 2009 г.

Наиболее высокий удельный вес лиц старше 90 лет (коэффициент превышает 2,20 %) в РБ в конце девяностых годов (по переписи 1999 г.) отмечался в западных регионах страны в границах Гродненской, Брестской и западной части Минской области. В 2009 году основной ареал истинного долголетия сместился на восток республики. Здесь можно выделить 6 небольших ареалов: 1) восток Витебской области, где лидируют Оршанский и Витебский районы; 2) центральная часть Могилёвской области с максимальными показателями в Могилёвском и Дрибинском районах; 3) восток Гомельской области, где лидируют Гомельский и Добрушский районы; 4) граница Гомельской и Могилёвской областей, где лидируют Петриковский и Глусский районы. На западе республики также можно выделить границу Витебской и Минской областей с лидирующими в этом регионе Поставским и Мядельским районами. Как отдельный ареал можно рассматривать Свислочский район Гродненской области, который по значениям показателя второй величины значительно отличается от соседних с ним районов (рис. 1).

В 2009 году рассматривались также данные по 13 городам областного подчинения (рис. 2). В лидерах по показателю величины истинного долголетия занимали Витебск, Могилев, Полоцк и Гомель. В этих городах показатель истинного долголетия наиболее превышал значение в 1 %. В 2009 году минимальные значения показателя 2-ой величины наблюдались в Пинске, Барановичах, Жодине и в Новополоцке (от 0,72 до 0,74 %).

География высокого долголетия не такая пёстрая, как география истинного долголетия. На севере и западе республики в большинстве районов наблюдаются значения выше среднего, а на юге и востоке, как правило, средние и ниже средних. По отдельным районам республики лидирующие позиции по доле населения старше 100 лет в общей численности пожилого населения занимают Воложинский, Ляховичский, Свислочский, Волковысский и Зэльвенский районы.

Выводы. Изучение процессов старения и долголетия в Республике Беларусь за практически 50-летний период показал, что со второй половины XX столетия в республике прослеживаются интенсивно нарастающие процессы демографического старения населения. Вместе с тем динамика развития массового, истинного и высокого долголетия не повторяет тенденций демографического старения населения. Это свидетельствует о различии факторов,

формирующих динамику процессов старения и долголетия населения. Если в развитии демографического старения отмечается неуклонный однолинейный рост доли пожилых возрастов, то в развитии долголетия населения Беларуси прослеживается несколько разнокачественных периода.

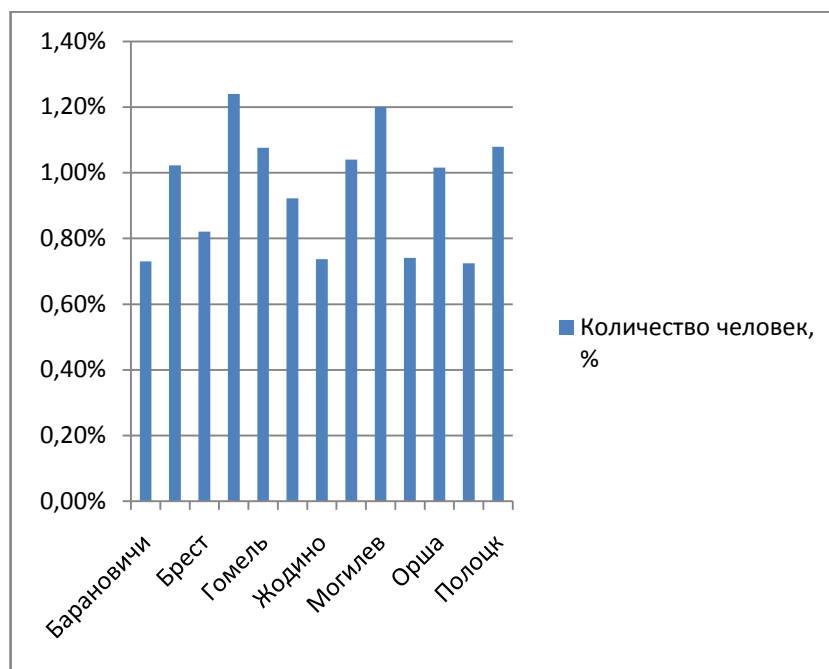


Рисунок 2 – Значение специального показателя второй величины (доли лиц 90+ в общей численности шестидесятилетних) в городах областного подчинения, 2009 год.

Изучение географии распространения долгожительства в Республике Беларусь в конце девяностых годов XX столетия и начале XXI ст., позволяет сделать вывод о том, что она стала более дискретна, и на смену абсолютным лидерам конца 90-х годов по массовому и истинному долголетию Витебской области и западным территориям республики, пришли восточные регионы республики - Гомельская и Могилевская область, восточные районы Витебской области.

ЛИТЕРАТУРА

1. Альперович, В.Д. Проблема старения: демография, психология, социология / В.Д. Альперович. – Москва: АСТ, 2004. – 349 с.
2. Интернет-портал Национальный статистический комитет Республики Беларусь [Электронный ресурс] / Национальный статистический комитет Республики Беларусь. Минск, 2016. – Режим доступа: <http://www.belstat.gov.by>. – Дата доступа: 12.01.2016.
3. Манулик, А.В. Долголетие населения Беларуси / А.В. Манулик. – Минск: Беларусь, 1977. – 208 с.
4. Население Республики Беларусь: Итоги переписи населения РБ 1999 года: стат. сборник / Министерство статистики и анализа Республики Беларусь; редкол.: Г.И. Гасюк [и др.]. – Мн.: Информстат, 2000.–194 с.
5. Население Республики Беларусь: его численность и состав / Итоги переписи населения РБ 2009 года: стат. сборник, Том 2 / Нац. стат. комитет РБ – Минск: Информстат, 2010. – 194 с.
6. Национальный интернет-портал Республики Беларусь [Электронный ресурс] / Национальный центр правовой информации Республики Беларусь. – Минск, 2016. – Режим доступа: <http://www.pravo.by>. – Дата доступа: 8.03.2016.
7. Повышение продолжительности жизни: роль государства, общества и гражданина: аналитический отчет / Научно-исследовательский экономический Ин-т Министерства экономики РБ. – Минск: ИнЭИ, 2010. – 114 с.